

UČÍME SE NA STATKU I NA ZAHRADĚ



Katalog exkurzí

do komunitních zahrad
a rodinných farem v Praze a okolí

Pro žáky 1. a 2. stupně základních škol a víceletých gymnázií
na území hlavního města Prahy.

2. pololetí školního roku 2016/2017
a školní rok 2017/2018

www.exkurzezahrady.cz



Ekologická
výchova v Praze

Vážené pedagožky a pedagogové,

s radostí Vám i Vaším žákům nabízíme možnost absolvovat terénní výukové programy na komunitních zahradách, městských sadech, včelnicích a rodinných hospodářstvích v Praze a blízkém okolí, a to již v letošním roce 2017. Aktivitu zaštiťuje Hlavní město Praha.

Dopolední programy o minimální délce 1 hodina jsou určeny třídním kolektivům žáků 1. a 2. stupně pražských ZŠ a víceletých gymnázií. Žáci budou mít možnost na zahradách či farmách poznat jejich fungování, způsoby hospodářské produkce a jejího zpracování a budou rovněž prakticky zapojeni do některých pracovních činností. Programy budou vedeny lektory provozů a pořádajících organizací a její součástí bude i pracovní list k danému tématu. V nabídkovém katalogu níže naleznete u každého provozu informace k místu, programu i organizační stránce exkurze.

Vybírat si můžete z dvacítky provozoven s různým zaměřením programů: zahrada, školní zahrada, sad, statek, včelnice či skleníky, přičemž některá místa nabízejí i několik druhů zaměření programů. Počet exkurzí je omezený, proto neváhejte s objednávkou - při dosažení maximálního počtu exkurzí mají přednost dříve registrované objednávky.

Díky finanční podpoře Hlavního města Prahy je cena za exkurzi 30 Kč za žáka (minimální počet platících žáků na program = 10), u mimopražských exkurzí vám uhradíme cestovné nebo zajistíme dopravu.

Exkurze zajišťuje konsorcium neziskových organizací PRO-BIO LIGA, 01/71 ZO ČSOP Koniklec, Ekodomov a Kokoza.

Těšíme se na shledání.

Za konsorcium
Mgr. Jan Valeška, PRO-BIO LIGA

ZAHRADY



Vnitroblok Bezobalu
Kolpingův dům
Komunitní zahrada KomPot
Komunitní zahrada Vidimova
Komunitní zahrada Kuchyňka
Komunitní zahrada Zebra
Otevřená zahrada Archangelská
Dětský klub Šárýnka
Komunitní zahrada Výletná

ŠKOLNÍ ZAHRADY



Školní přírodní zahrada Na Beránku
Waldorfské včely

SADY



Branická třešňovka
Klíčovské sady
Vrch Třešňovka
Vokovické sady

STATKY



Dobrá farma Máslovice
Statek u Merlina
Usedlost Medník

VČELNICE



Hradčanské včely

SKLENÍKY



Skleníky ČZU

Vnitroblok Bezobalu



POPIS MÍSTA:

Obchod s potravinami bez obalů na jedno použití. Obaly si donesete své a my Vám do nich nasypeme přesně tolik, kolik potřebujete. Nevznikne tak zbytečný odpad, uvidíte, co kupujete a zaplatíte jen za obsah a jeho kvalitu, nikoliv za obalové materiály, balící linky, reklamu, marketing a další náklady s jednorázovými obaly spojené.

A abychom ukázali celý cyklus jídla, ozelenili jsme náš betonový dvorek – jedlými rostlinami, ze kterých každý rok pořádáme hostinu.

ADRESA MÍSTA:

Bělehradská 96, Praha 2

PROVOZOVATEL:

Bezobalu.org

WEBOVÉ STRÁNKY PROVOZOVATELE:

www.bezobalu.org

NÁZEV PROGRAMU:

Food Loop aneb uzavřený cyklus jídla

OBSAH PROGRAMU:

Od talíře ke kompostu a zase zpět. I na malém betonovém plácku ve městě můžeme vytvořit zelenou oázu, která přinese radost a kvalitní potraviny nejen obyvatelům okolních domů. A kromě toho se podíváme, jak se dá nakupovat bezobalu – kvalitně a ekologicky. Zakladatelé Bezobalu řeknou něco i o jejich záměru rozvíjet myšlenku v České republice a spolu s Kokoizou představí jedlý dvorek.

DÉLKA PROGRAMU: 1,5 hod

TERMÍN NÁVŠTĚVY: květen–červen, září–říjen

VYBAVENÍ PRO ÚČASTNÍKY:

Oblečení do terénu.

ZÁZEMÍ:

Pitná voda, WC, úkryt před deštěm.

DOPRAVA A SRAZ NA MÍSTĚ:

Přímo ve vnitrobloku Bělehradská 96, Praha 2.

KONTAKTNÍ ÚDAJE PRO OBJEDNÁNÍ:

Míša Nosková

tel.: 777 083 870

e-mail: misa@kokoza.cz

Kolpingův dům



POPIS MÍSTA:

Zahrada, navazující na dvůr za 2patrovým objektem bývalé obecní školy, tvoří bezpečné zázemí menšího azylového domu pro matky s dětmi, a dotváří tak atmosféru poklidné venkovské oázy v památkově chráněné oblasti Starých Bohnic v těsném sousedství panelového sídliště. Je obklopena dvorky a zahradami okolních rodinných domů, osázena několika ovocnými stromy a keři, ořešáky a květinami. V posledním roce přibylly vysoké záhonky a bylinková spirála.

ADRESA MÍSTA:

Bohnická 32/3, Praha 8

PROVOZOVATEL:

Kolpingova rodina Praha 8

WEBOVÉ STRÁNKY PROVOZOVATELE:

www.kolpingpraha.cz

NÁZEV PROGRAMU:

Food Loop aneb uzavřený cyklus jídla

OBSAH PROGRAMU:

Od talíře ke kompostu a zase zpět. V azylovém domě žije sedm matek s dětmi, které na jedlé zahradě pěstují zeleninu a ovoce. Z těch pak v rámci kurzů vaření připravují obědy pro ostatní. A my jim trochu koukneme pod pokličku. Jak se jim pěstuje? Jak se jejich děti učí pěstovat, vařit i kompostovat? Poznáte, co pěstují a co mají nejraději?

DÉLKA PROGRAMU: 1,5 hod

TERMÍN NÁVŠTĚVY: květen-červen, září-říjen

VYBAVENÍ PRO ÚČASTNÍKY:

Oblečení do terénu.

ZÁZEMÍ:

Pitná voda, WC, úkryt před deštěm, kuchyně.

DOPRAVA A SRAZ NA MÍSTĚ:

Sraz před azylovým domem.

KONTAKTNÍ ÚDAJE PRO OBJEDNÁNÍ:

Míša Nosková

tel.: 777 083 870

e-mail: misa@kokoza.cz

**POPIS MÍSTA:**

KomPot je komunitní zahrada nacházející se za ruzyňským letišťem u obce Kněžves a fungující na principu KPZ (komunitou podporované zemědělství) a ekologického zemědělství. Na poli o velikosti jednoho fotbalového hřiště (cca 0,5 ha) pěstujeme ke třiceti druhů zeleniny, bylinky a keřové ovoce pro potřeby přes dvaceti členů sdružení, na naší zahradě máme též včely. Naši půdu a zní rostoucí smíšené kultury salátů, ředkviček, rajčat, cuket, dýní a další odrůdy kořenové, listové a plodové zeleniny různých tvarů a chutí hnojíme kravským, koňským hnojem, kompostem a bylinnými jíchami a obhospodařujeme ručním nářadím (včetně plečky a jednořadé plečky), motorovou terou a na podzim i díky traktoru místního zemědělce. KomPot je držitelem certifikátu "Přírodní zahrady".

ADRESA MÍSTA:

Nové Středokluky, Praha Západ.
GPS: 50.1233347N, 14.2517036E

PROVOZOVATEL:

Kompot z.s.

WEBOVÉ STRÁNKY PROVOZOVATELE:

www.kom-pot.cz

KONTAKTNÍ ÚDAJE PRO OBJEDNÁNÍ:

Mgr. Petr Dolenský

tel.: 733 764 980

e-mail: petr@biospotrebitel.cz

NÁZEV PROGRAMU:

Ze školy na statek – KomPot

OBSAH PROGRAMU:

V programu se dozvíte o historii a současnosti zahrady i způsobu organizace komunitní práce. Ukážeme vám nářadí, zeleninové záhony, včelí úly, komposty i luxusní kompostovací toaletu, rýčovou metodou provedeme i analýzu naší půdy. V praktické části exkurze vás zapojíme do běžných činností dle sezóny a potřeby sklizeň a rozdělávání úrody pro závozy, hnojení či příprava půdy, výsev či výsadba, protrhávání i ochutnávka darů zahrady.

DÉLKA PROGRAMU: 1,5 hod

TERMÍN NÁVŠTĚVY: duben–červen, září–říjen

VYBAVENÍ PRO ÚČASTNÍKY:

Oblečení do terénu, pevná obuv, za vlhkého a mokrého počasí pláštěnka a holínky, za teplého počasí pokrývka hlavy.

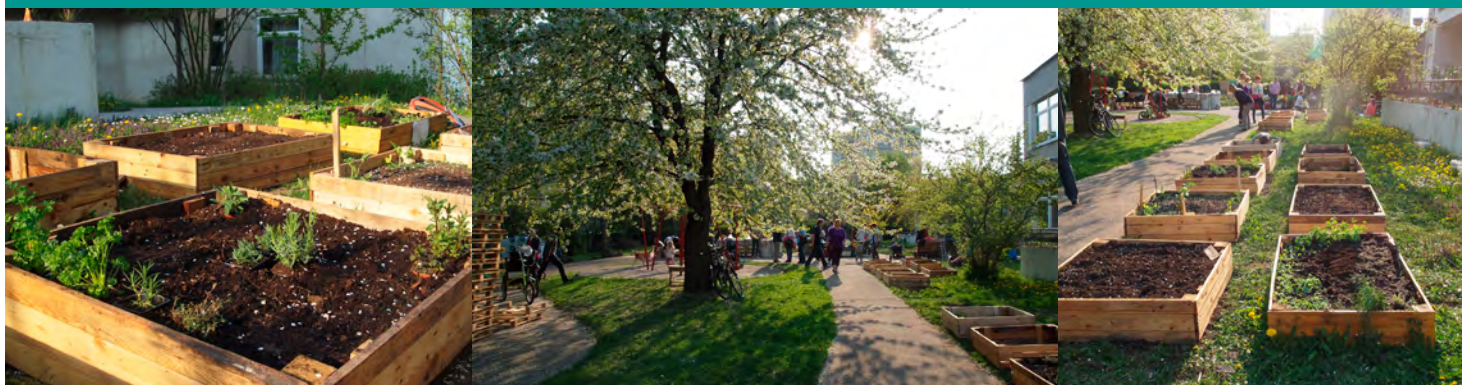
ZÁZEMÍ:

Stůl na posezení, pitná voda, kompostovací toaleta, chatka v případě deště.

DOPRAVA A SRAZ NA MÍSTĚ:

MHD Praha + MHD Kladno. Z Metra Nádraží Velešlavín autobusem A22 nebo A23 do zastávky Kněžves, U nádraží. Dále pěšky 200 m rovně po směru jízdy autobusu na konec vesnice, zahrada vlevo za posledními rodinnými domy. Sraz dle dohody na autobusové zastávce nebo přímo na zahradě.

Komunitní zahrada Vidimova



POPIS MÍSTA:

Před dvěma lety vznikla komunitní zahrada uprostřed sídliště. Teď už na ní nejen pěstuje 40 městských zahradníků a kromě pěstování jim přináší radost i akce, které se na zahradě konají a spojují obyvatele. Lidé v okolí začali kompostovat a chodí na akce v zahradě, kde mohou ochutnat i zeleninu a ovoce v zahradě vypěstované. Zahrada jen kvete a přináší radost.

ADRESA MÍSTA:

Vidimova ulice u Úřadu Městské části Praha 11, Praha 11

PROVOZOVATEL:

Kokoza, o.p.s.

WEBOVÉ STRÁNKY PROVOZOVATELE:

www.kokoza.cz

NÁZEV PROGRAMU:

Food Loop aneb uzavřený cyklus jídla

OBSAH PROGRAMU:

Od talíře ke kompostu a zase zpět. Ukážeme si, co jsme životem ve městech zapomněli. Objevíme, že se dá pěstovat i uprostřed paneláků, zbytky z kuchyně znovu zrecyklovat na kompostu a díky němu pak sklízet skvělou úrodu. Vysvětlíme, že to jde zábavně a komunitně na sídlišti. Podle sezony i ochutnáme úrodu. Vysvětlíme si, co do kompostu patří a co ne a jak se přehazuje kompost.

DÉLKA PROGRAMU: 1,5 hod

TERMÍN NÁVŠTĚVY: květen–červen, září–říjen

VYBAVENÍ PRO ÚČASTNÍKY:

Oblečení do terénu.

ZÁZEMÍ:

Pitná voda, WC, úkryt před deštěm (ale ne přednášková místnost – zvládneme to i za deště).

DOPRAVA A SRAZ NA MÍSTĚ:

Sraz u vchodu do komunitní zahrady.

KONTAKTNÍ ÚDAJE PRO OBJEDNÁNÍ:

Míša Nosková

tel.: 777 083 870

e-mail: misa@kokoza.cz



Komunitní zahrada Kuchyňka



POPIS MÍSTA:

Zahrada Kuchyňka funguje na trojském svahu na pozemku, který nabízí zcela unikátní mikroklima i flóru. Pozemek má rozlohu téměř jednoho hektaru a nachází se v klidném prostředí nedaleko královských vinic nad řekou Vltavou. Kuchyňka je založena jako komunitní prostor, který vychází z principů komunitou podporovaného a ekologického zemědělství a kromě vlastní produkce ovoce, zeleniny, bylinek a včelích produktů zajišťuje svým členům i další potraviny od místních zemědělců z okolí, a také prostor pro příjemně strávený společný čas, zábavu i vzdělání nejen pro členy, ale i pro širší veřejnost.

ADRESA MÍSTA:

Ulice Květinářská, Praha 8
GPS: 50.1183364N, 14.4474056E

PROVOZOVATEL:

Kuchyňka, z.s.

WEBOVÉ STRÁNKY PROVOZOVATELE:

www.kzkuchynka.cz

FACEBOOK:

www.facebook.com/ZahradaKuchynka

KONTAKTNÍ ÚDAJE PRO OBJEDNÁNÍ:

Mgr. Petr Dolenský

tel.: 733 764 980

e-mail: petr@biospotrebitel.cz

NÁZEV PROGRAMU:

Z kuchyňky do kuchyně

OBSAH PROGRAMU:

V programu se dozvíte o historii a současnosti zahrady Kuchyňka, způsobu organizace komunitní práce i smělých vizích do budoucna. Ukážeme vám nejen zeleninové záhony, kompost, výběh s ovce, včelí úly a ovocné stromy, ale i vinný altán s famózním výhledem na Prahu, stopy po minulých obyvatelích i sukcesi v neobhospodávané části zahrady. V praktické části exkurze vás zapojíme do běžných činností (výsev a sázení, mulčování, hnojení, sklizeň apod.) i ochutnávku a zpracování darů zahrady.

DÉLKA PROGRAMU: 1,5 hod

TERMÍN NÁVŠTĚVY: duben–červen, září–říjen

VYBAVENÍ PRO ÚČASTNÍKY:

Oblečení do terénu, pevná obuv, za vlhkého a mokrého počasí pláštěnka a holínky, za horkého počasí pokrývka hlavy.

ZÁZEMÍ:

Kompostovací toaleta, pitná voda, možnost umytí rukou, venkovní posezení, dřevostavba v případě deště.

DOPRAVA A SRAZ NA MÍSTĚ:

Autobusem z metra C Holešovice na zast. Pelc Tyrolka (autobus 112) nebo Kuchyňka (autobus 201 i z metra C Střížkov). Sraz dle dohody na zastávce autobusu nebo přímo u jednoho z vchodů do zahrady.

Komunitní zahrada Zebra



POPIS MÍSTA:

Zahrada se nachází na klidném místě v pražské čtvrti Braník, pod Branickou skalou. Jedná se o komunitní zahradu, tj. místo pro společné pěstování na malých záhoncích ve městě. Setkávají se zde obyvatelé Braníku, pořádají kulturní akce a vytváří zde sousedskou pospolitost. Zahrada je rozdělena do dvou částí. V první, horní části, jsou malé záhonky, které si každý sám obhospodařuje a jeden velký pro společné pěstování. Zde se také nachází zázemí pro nářadí a komposty Zebry. V dolní části probíhají kulturní akce jako čtení pro děti, pořádání workshopů a přednášek.

ADRESA MÍSTA:

Školní 195/3, Praha 4 – Braník
GPS: 50.038143, 14.412878

PROVOZOVATEL:

Spojené hlavy, z. s.

WEBOVÉ STRÁNKY PROVOZOVATELE:

www.zahradabranik.cz

FACEBOOK:

www.facebook.com/ZelenyBranik/

NÁZEV PROGRAMU:

Food Loop aneb uzavřený cyklus jídla

OBSAH PROGRAMU:

Od talíře ke kompostu a zase zpět. A jak to funguje v komunitní zahradě? Ukážeme si, co jsme životem ve městech zapomněli. Objevíme, že se dá pěstovat i uprostřed města, zbytky z kuchyně znovu zrecyklovat na kompostu a díky němu pak sklízet skvělou úrodou. Vysvětlíme si, že to jde zábavně a komunitně i v Praze. Podle sezony ochutnáme úrodu. Vysvětlíme si, co do kompostu patří a co ne a jak se přehazuje kompost.

DÉLKA PROGRAMU: 1,5 hod

TERMÍN NÁVŠTĚVY: květen–červen, září–říjen

VYBAVENÍ PRO ÚČASTNÍKY:

Oblečení do terénu.

ZÁZEMÍ:

Pitná voda, WC.

DOPRAVA A SRAZ NA MÍSTĚ:

Sraz před vchodem do zahrady – mezi kostelem a školou.

KONTAKTNÍ ÚDAJE PRO OBJEDNÁNÍ:

Míša Nosková

tel.: 777 083 870

e-mail: misa@kokoza.cz

Otevřená zahrada Archangelská



POPIS MÍSTA:

Otevřená zahrada Archangelská Kodaňská, Praha-Vršovice, ve které se kompostuje, oživuje půda, sbírá dešťová voda a vytváří podmínky pro život dalších organismů a pěstují se rostliny. Všichni, kdo se na zahradě podílí, v tom vidí smysl. A vítají nově příchozí.

ADRESA MÍSTA:

Praha 10 – Vršovice, mezi ulicemi Archangelská a Kodaňská
GPS: 50.069183, 14.465434

PROVOZOVATEL:

Vilém Kerouš

WEBOVÉ STRÁNKY PROVOZOVATELE:

<http://bit.ly/Otevřená-zahrada-Archangelska>

NÁZEV PROGRAMU:

Food Loop aneb uzavřený cyklus jídla

OBSAH PROGRAMU:

Od talíře ke kompostu a zase zpět. A jak to funguje v otevřeném vnitrobloku, kde nežijí jen lidé? Ochutnáme jídlo z cyklu, ukážeme si sběr dešťové vody a hospodaření s ní. A zjistíme, jak jednoduché to může být i ve městě. Podle sezóny se naučíme rozpoznávat jedlé rostliny a zjistíme, co můžeme sklídit ještě na podzim.

DÉLKA PROGRAMU: 1,5 hod

TERMÍN NÁVŠTĚVY: květen–červen, září–říjen

VYBAVENÍ PRO ÚČASTNÍKY:

Oblečení do terénu.

ZÁZEMÍ: Žádné.

DOPRAVA A SRAZ NA MÍSTĚ:

Sraz ve vnitrobloku mezi ulicemi Archangelská a Kodaňská.

KONTAKTNÍ ÚDAJE PRO OBJEDNÁNÍ:

Míša Nosková

tel.: 777 083 870

e-mail: misa@kokoza.cz



POPIS MÍSTA:

Šárynka je dětský klub provozovaný spolkem Ekodomov, který jako první v ČR ukázal cestu, jak vést plnohodnotné předškolní vzdělávání v přírodě na principu lesní mateřské školy. Od založení, v září 2009, využíváme waldorfskou a intuitivní pedagogiku. Prostor zahrady a historického sadu, za spolupráce rodičů, dotváříme v souladu se zásadami permakultury.

ADRESA MÍSTA:

V Podbabě 29b, Praha 6 Dejvice

PROVOZOVATEL:

Ekodomov, z.s.

WEBOVÉ STRÁNKY PROVOZOVATELE:

www.ekodomov.cz/detsky-klub-sarynka

KONTAKTNÍ ÚDAJE PRO OBJEDNÁNÍ:

Pavel Míchal

tel.: 792 310 994

e-mail: pavel.michal@ekodomov.cz

NÁZEV PROGRAMU:

Kompostování a čtverečkové zahrádky

OBSAH PROGRAMU:

Žáci se seznámí s procesem kompostování a to jak na zahradě rodinného domu, tak i v bytě. Dále žáci poznají živočichy, kteří žijí v kompostu a zároveň se zábavnou formou dozvědí, jak snadné je si založit vlastní kompost a následně se o něj starat. V rámci programu bude žákům vysvětlen význam kompostování a jeho výhod při zpracovávání biologicky rozložitelných odpadů. V druhé části programu si žáci založí tzv. čtverečkovou zahrádku a naučí se, jak takovou zahrádku založit přímo ve škole či doma na sídlišti, dále se dozvědí o možnostech pěstování rostlin či bylinek v Praze.

DÉLKA PROGRAMU: 1,5 hod

TERMÍN NÁVŠTĚVY: březen–listopad

VYBAVENÍ PRO ÚČASTNÍKY:

Oblečení a boty do terénu, pracovní rukavice.

ZÁZEMÍ:

Pitná voda, suchý kompostovací záchod, úkryt před deštěm.

DOPRAVA A SRAZ NA MÍSTĚ:

z Dejvické na zastávku Břetislavka (autobus č. 160, 116, 355) ZASTÁVKA NA ZNAMENÍ. přejděte na protější chodník a jděte směrem, odkud jste přijeli. Po pravé straně narazíte na hnědá vrata s nápisem Ekodomov, zvoňte na zvonek s nápisem Ekonákup nebo volejte.

Komunitní zahrada Výletná



POPIS MÍSTA:

Výletná sídlí přímo uprostřed Letné naproti Národnímu zemědělskému muzeu. Je to komunitní zahrada, tedy místo pro společné pěstování na záhoncích ve městě. Teď už na ní pěstuje a kompostuje desítky městských zahradníků a kromě pěstování jim přináší radost i akce, které se na zahradě konají a spojují obyvatele. Výletná je také odběrným místem KPZ (komunitou podporovaného zemědělství) a místem, kde kompostují nejen letenští obyvatelé.

ADRESA MÍSTA:

Letenské sady 32, Praha 7,
vedle restaurace Výletná
GPS: 50.0963722N, 14.4233061E

PROVOZOVATEL:

Výletná o.p.s.

FACEBOOK:

www.facebook.com/vyletna

NÁZEV PROGRAMU:

Food Loop aneb uzavřený cyklus jídla

OBSAH PROGRAMU:

Od talíře ke kompostu a zase zpět. A jak to funguje v komunitní zahradě? Ukážeme si, co jsme životem ve městech zapomněli. Objevíme, že se dá pěstovat i uprostřed města, zbytky z kuchyně znovu zrecyklovat na kompostu a díky němu pak sklízet skvělou úrodu. Vysvětlíme, že to jde zábavně a komunitně i v Praze na Letné. Podle sezony i ochutnáme úrodu. Vysvětlíme si, co do kompostu patří a co ne a jak se přehazuje kompost.

DÉLKA PROGRAMU: 1,5 hod

TERMÍN NÁVŠTĚVY: květen–červen, září–říjen

VYBAVENÍ PRO ÚČASTNÍKY:

Oblečení do terénu.

ZÁZEMÍ:

Pitná voda, WC.

DOPRAVA A SRAZ NA MÍSTĚ:

Sraz před vchodem do zahrady.

KONTAKTNÍ ÚDAJE PRO OBJEDNÁNÍ:

Míša Nosková

tel.: 777 083 870

e-mail: misa@kokoza.cz

**POPIS MÍSTA:**

Přírodní zahrada Na Beránku se nachází v areálu školy ZŠ a MŠ Na Beránku v Modřanech, ze dvou stran sousedí s přírodní památkou Modřanská rokle. Zahradu budují postupně vlastními silami a podle svých návrhů děti ze všech trojročí Montessori programu. Na zahradě jsou k vidění např. čtverečkové záhonky, bylinková spirála, trvalkový záhon, jezírko, vrbový tunel, stavba zahradního pavilonu - slaměného domu, keramická pec, zahradní knihovna. Zahrada se pyšní certifikací Přírodní zahrada.

ADRESA MÍSTA:

Pertoldova 3373/51, Praha 12 – Modřany

PROVOZOVATEL:

ZŠ a MŠ Na Beránku, Montessori cesta z.s.

WEBOVÉ STRÁNKY PROVOZOVATELE:

<http://naberanku.cz>
www.zsmontessori.net

KONTAKTNÍ ÚDAJE PRO OBJEDNÁNÍ:

Mgr. Petr Dolenský

tel.: 733 764 980

e-mail: petr@biospotrebitel.cz

NÁZEV PROGRAMU:

Naše školní zahrada

OBSAH PROGRAMU:

V rámci exkurze se dostanete na naši školní přírodní zahradu, kterou jsme plánovali, budovali a stále tvořímy my, žáci montessori školy s podporou svých učitelů, aktivních rodičů i neziskových organizací. Ukážeme vám jednotlivá místa přírodní zahrady: bylinkovou spirálu, čtverečkové záhony, jezírko s vodním oběhem, vrbový tunel i slaměný dům, na kterém je stále co dělat, i další prvky. Na své dílo jsme hrdi a pokud vám to nebude proti srsti, můžete nám pomoci s pracemi na zahradě (například opracování dřeva, sázení jahod či jiné úkoly dle potřeby) nebo si vyrobit a odnést hmyzí domečky.

DÉLKA PROGRAMU: 1,5 hod

TERMÍN NÁVŠTĚVY: květen–červen, září–říjen

VYBAVENÍ PRO ÚČASTNÍKY:

Oblečení k zašpinění, boty na zahradu.

ZÁZEMÍ:

WC, šatna, venkovní keramická pec, ohniště, střecha nad hlavou

DOPRAVA A SRAZ NA MÍSTĚ:

300 metrů pěšky z autobusové zastávky Pavelkova. Sraz před vránicí školy.

Více info: <http://naberanku.cz/jak-k-nam>

**POPIS MÍSTA:**

Včelnice se nachází na školní zahradě ZŠ waldorfské v Jinonicích. O několik včelstev se starají členové včelařského kruhu z řad rodičů a učitelů školy spolu s žáky včelařského kroužku Včelák. V duchu biodynamického zemědělství ponecháváme včely stavět tzv. volnou stavbu bez mezistěn.

ADRESA MÍSTA:

Butovická 9/228, Praha 5 – Jinonice
GPS: 50.0492450N, 14.3678331E

PROVOZOVATEL:

Včelařský kruh při ZŠ waldorfská,
Butovická 9/228, Praha 5 – Jinonice.

WEBOVÉ STRÁNKY PROVOZOVATELE:

www.waldorfjinonice.cz

OBSAH PROGRAMU:

V úvodu programu žákům nejprve umožníme vlastní pozorování života včel ve volné přírodě. Účastníci se seznámí s různými typy úlů i s pomůckami a procesy nutnými k získání medu, vosku, či propolisu. V druhé části programu žáci v uměleckém procesu ztvární vlastní model úlu a ve třetí pak podle svého věku a nadšení se též zúčastní hry se včelí tematikou. Vše pod záštitou zkušených včelařů a vedoucího včelařského kroužku a dle možností též za účasti žáků včeláků.

DÉLKA PROGRAMU: 1,5 hod**TERMÍN NÁVŠTĚVY:** duben–červen, září–říjen**VYBAVENÍ PRO ÚČASTNÍKY:**

Oblečení do terénu a dle počasí. V den exkurze doporučujeme delší rukáv a absenci parfémů, pleteného a fleecového oblečení.

ZÁZEMÍ:

WC, pitná voda, možnost uvařit čaj, zázemí v prostorách včelařského kroužku.

DOPRAVA A SRAZ NA MÍSTĚ:

Pěšky 700 metrů ze stanice metra Jinonice nebo 350 metrů z autobusové zastávky Sídliště Jinonice. Sraz před budovou školy. V období leden–červen 2017 je mimo provoz stanice metra Jinonice.

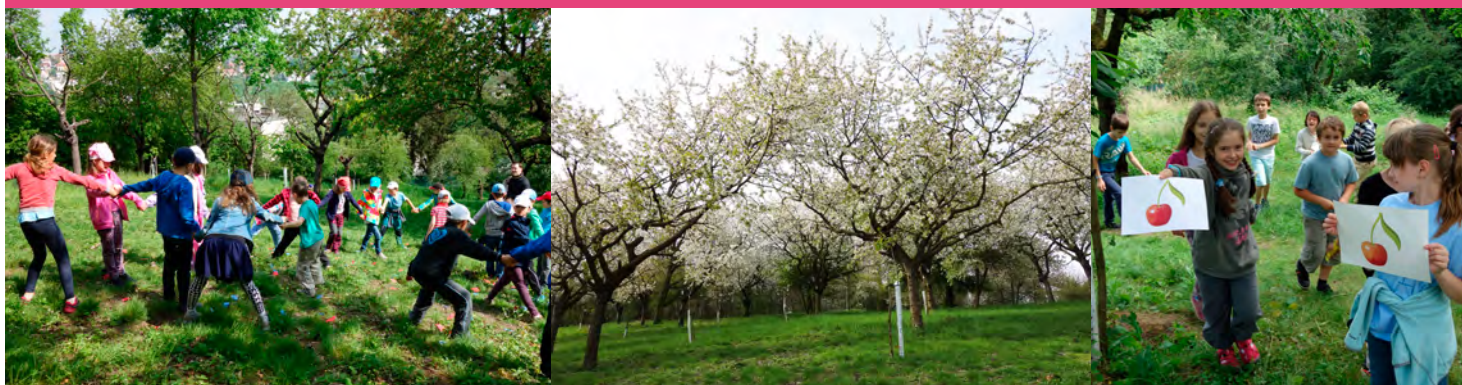
KONTAKTNÍ ÚDAJE PRO OBJEDNÁNÍ:

Mgr. Petr Dolenský

tel.: 733 764 980

e-mail: petr@biospotrebitel.cz

Branická Třešňovka



POPIS MÍSTA:

Branická třešňovka je sad obnovovaný formou dobrovolnických brigád. Nachází se zde několik starých, dosud plodících stromů a asi 70 třešňů mladých, nově vysazených. Jedná se přitom převážně o původní odrůdy. Přijďte se seznámit s tímto cenným místem v krajině, které pro člověka v minulosti plnilo a stále plní funkci samozásobení potravinami a zároveň je společným domovem rostlin a živočichů. Sad je udržován formou sezónní pastvy ovcí. Pořádají se zde výukové programy a nejrůznější kulturně-vzdělávací akce pro veřejnost.

NÁZEV PROGRAMU: Jak roste sad

CÍLOVÁ SKUPINA: pouze 1.stupeň ZŠ

OBSAH PROGRAMU:

V programu "Jak roste sad" se žáci hravou formou dozvědí, co je to sad a co všechno péče o sad obnáší. Objeví, co všechno stromy potřebují k svému životu. Dále zjistí, jak sad udržovat, aby se mu dařilo, a že v sadu je místo nejen pro mladé, ale i pro staré či mrtvé stromy. Žáky programem provede dubový skřítek, který obývá starý dub v sadu. V sezóně je navíc možnost trhání a ochutnávka ovoce.

DÉLKA PROGRAMU: 1,5 hod

TERMÍN NÁVŠTĚVY: květen–červen, září–říjen

VYBAVENÍ PRO ÚČASTNÍKY:

Oblečení do terénu, pevná obuv, za mokrého a vlhkého počasí pláštěnka a holínky a případně náhradní oblečení. Košík na třešně.

ZÁZEMÍ: Žádné.

DOPRAVA A SRAZ NA MÍSTĚ:

Od metra Kačerov autobusem 106, 196, 197 nebo od Smíchovského nádraží autobusem 196, 197. Sraz s lektory na zast. Jílovská nebo Ve Studeném.

KONTAKTNÍ ÚDAJE PRO OBJEDNÁNÍ:

Jana Budová

tel.: 776 356 959

e-mail: jana.budova@podhoubi.cz

Klíčovské sady



POPIS MÍSTA:

Jablka a hrušky kam oko dohlédne, to je polozapomenutý ovocný sad Na Klíčově, jeden z 36 veřejných ovocných sadů na území hlavního města Prahy. Sad je jedinečnou zelenou oázou, obklopenou industriálním prostředím Vysočan. V sadech rostou vysokokmenné jabloně a hrušně, třešně, švestky, ořešáky a meruňky, narazíme zde i na potok s tůněmi a stádo ovcí spásající travní porost. V současné době zde probíhají revitalizační práce (čištění náletových porostů, výsadba nových stromů), zacílené na obnovu produkčního charakteru sadů i podporu jejich ekologické rozmanitosti.

ADRESA MÍSTA:

Ulice Ke Klíčovu, Praha 9,
GPS: 50.1143231N, 14.5182272E

PROVOZOVATEL:

odbor ochrany životního prostředí Magistrátu
Hlavního města Prahy

WEBOVÉ STRÁNKY PROVOZOVATELE:

www.praha-priroda.cz/ovocne-sady-a-aleje
www.praha.eu/jnp/cz/index.html

NÁZEV PROGRAMU:

Co se děje v Klíčovských sadech

OBSAH PROGRAMU:

Prohlídka a objevování velkého tajemného sadu, povídání o tradičních i netradičních odrůdách ovoce a způsobech jeho zpracování, péči o stromy, o význam ovocných sadů ve městě. Sběr ovoce, moštování přímo v sadu a ochutnávka čerstvě vyrobeného moštu, pomoc s údržbou sadu. Dle domluvy možnost exkurze i v době květu ovocných stromů.

DÉLKA PROGRAMU: 1,5 hod

TERMÍN NÁVŠTĚVY: květen, září–říjen

VYBAVENÍ PRO ÚČASTNÍKY:

Oblečení do terénu, pevná obuv, za vlhkého a mokrého počasí pláštěnka a holínky a případně náhradní oblečení. Hrnek na mošt.

ZÁZEMÍ: Žádné.

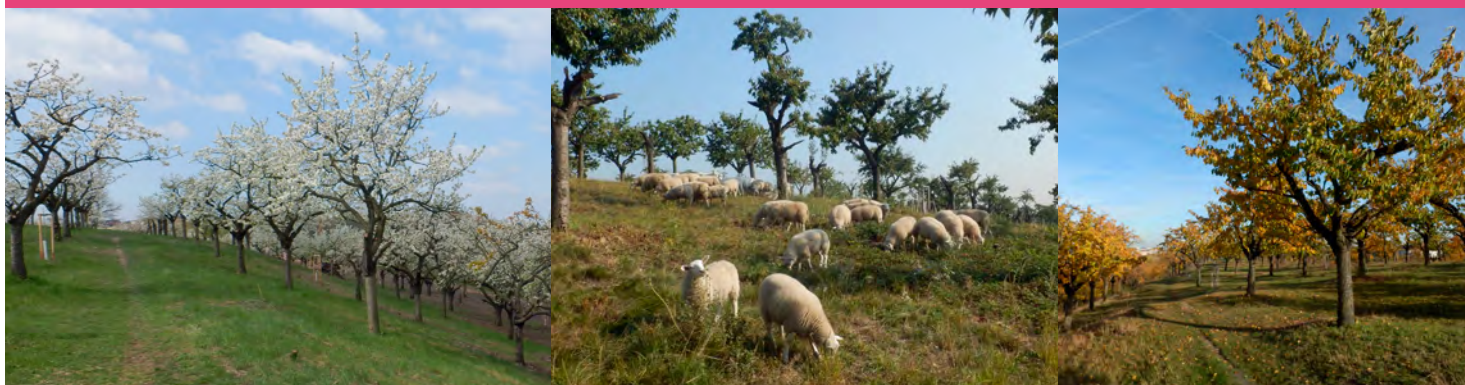
DOPRAVA A SRAZ NA MÍSTĚ:

Autobusem číslo 151 z Vysočanské nebo Proseka. Sraz s lektory na zastávce Klíčov.

KONTAKTNÍ ÚDAJE PRO OBJEDNÁNÍ:

Mgr. Petr Dolenský
tel.: 733 764 980
e-mail: petr@biopotrebitel.cz

Vrch Třešňovka



POPIS MÍSTA:

Vrch Třešňovka v Hrdlořezích se rozkládá na ploše o rozloze 10 ha a roste v něm cca 1500 ovocných stromů. Tento čtvrt století opuštěný městský sad byl díky péči Odboru životního prostředí Hlavního města Prahy v závěru roku 2015 významně prosvětlen a vyčištěn. Z kmenů vyřezaných stromů bylo přímo v ploše sadu vytvořeno několik broukovišť a do otevřeného prostoru vysázeno 410 vysokokmenů třešní a doplňkově 6 jabloní a 4 hrušně, výhradně starších odrůd. Tyto nové výsadby doprovází staré třešně, ale také mnoho torz, které propůjčují tomuto místu neuvěřitelné charisma a životní prostor pro bezobratlé a ptáky. V sadu se též střídavě pase stádo ovcí a koz.

ADRESA MÍSTA:

ulice Spojovací,
GPS: 50.0953653N, 14.4961172E

PROVOZOVATEL:

odbor ochrany životního prostředí Magistrátu
Hlavního města Prahy

WEBOVÉ STRÁNKY PROVOZOVATELE:

<http://www.praha-priroda.cz/ovocne-sady-a-aleje/sady-a-aleje-dle-katastru/hrdlorezy/vrch-tresnovka/>

NÁZEV PROGRAMU:

Co se děje v Třešňovce

OBSAH PROGRAMU:

Prohlídka a objevování magického sadu uprostřed města. Dozvíte se historii sadu, o rostlinách a živočiších tohoto sadu, o významu "torz" starých stromů a stád ovcí a koz. Dále si vyzkoušíte, jak se chová řádný hospodář sadař. Dle sezóny se buď budete opájet omamnou vůní květů, chutěmi třešní, jablek a hrušek nebo krásou barevného listí.

DÉLKA PROGRAMU: 1,5 hod

TERMÍN NÁVŠTĚVY: duben–červen, září–říjen

VYBAVENÍ PRO ÚČASTNÍKY:

Oblečení do terénu, pevná obuv, za vlhkého a mokrého počasí pláštěnka a holínky, případně náhradní oblečení. V sezóně buď košík na třešně nebo hrnek na mošt.

ZÁZEMÍ: Žádné.

DOPRAVA A SRAZ NA MÍSTĚ:

Sraz na autobusové zast. Balkán nebo Spojovací.

KONTAKTNÍ ÚDAJE PRO OBJEDNÁNÍ:

Mgr. Petr Dolenský
tel.: 733 764 980
e-mail: petr@biospotrebitel.cz

Vokovické sady



POPIS MÍSTA:

Rozsáhlé Sady ve Vokovicích byly založeny v padesátých letech 20. století. Největší z nich, Sady na Krutci, se nachází v přírodním parku Šárka - Lysolaje nedaleko přírodní památky Jenerálka, a jedná se vlastně o 4 sady – dva jabloňové, jeden slivoňový a jeden třešňový. V současnosti jsou v sadech zmlazovány stromy staré a dosazovány mladé. Také je zde využíváno stádo ovcí ke spásání trávy a tím i k udržení a rozšíření původního lučního charakteru sadů.

ADRESA MÍSTA:

Praha 6 – Vokovice, oblast okolo ulice na Krutci.
GPS: 50.1035303N, 14.3490539E

PROVOZOVATEL:

odbor ochrany životního prostředí Magistrátu
Hlavního města Prahy

WEBOVÉ STRÁNKY PROVOZOVATELE:

<http://www.praha-priroda.cz/ovocne-sady-a-aleje/sady-a-aleje-dle-katastru/vokovice/na-krutci/>

NÁZEV PROGRAMU:

Co se děje ve Vokovických sadech

OBSAH PROGRAMU:

Prohlídka a objevování krásných sadů. Povídání o historii sadů i jejich současnému stavu, tradičních i netradičních odrůdách ovoce a způsobech jeho zpracování, péči o stromy, o význam ovocných sadů ve městě. Sběr a ochutnávání ovoce, možnost přímo v sadu a ochutnávka čerstvě vyrobeného moštu. Dle domluvy je možné zařadit i prohlídku sousedního Sadu na červeném vrchu a Vokovické třešňovky.

DÉLKA PROGRAMU: 1,5 hod

TERMÍN NÁVŠTĚVY: září–říjen

VYBAVENÍ PRO ÚČASTNÍKY:

Oblečení a obuv do terénu, košík na třešně či švestky, hrnek na mošt.

ZÁZEMÍ: Žádné.

DOPRAVA A SRAZ NA MÍSTĚ:

Sraz na zastávce metra A Nádraží Veveslavín.

KONTAKTNÍ ÚDAJE PRO OBJEDNÁNÍ:

Mgr. Barbora Týcová

tel.: 608 148 794

e-mail: barbora.tycova@ekocentrumkoniklec.cz



Dobrá farma Máslovice



POPIS MÍSTA:

Historie velice sympatické Dobré farmy Máslovice sahá do 19. století. Rodinný pokračovatel, mladý farmář Vojtěch Sýkora hospodaří na pozemcích o rozloze 16 ha. Jeho zásadou je šetrně zacházení s přírodními zdroji a hospodaření v souladu s přírodou. Farma dodává na trh nejvíce brambory, dýně, cukety a patizóny a v menší míře veškerou sezónní zeleninu a ovoce. V živočišné výrobě se zde chovají v zatím malém počtu slepice, králíky a ovce. Farma pořádá samosběrné a společenské akce, kde si mohou lidé přijet sklídit a ochutnat vše, co farma vyprodukuje.

ADRESA MÍSTA:

Na Vartě 75, 250 69 Máslovice

WEBOVÉ STRÁNKY PROVOZOVATELE:

www.dobrafarma.cz

KONTAKTNÍ ÚDAJE PRO OBJEDNÁNÍ:

Mgr. Barbora Týcová

tel.: 608 148 794

e-mail: barbora.tycova@ekocentrumkoniklec.cz

NÁZEV PROGRAMU:

Pěstujeme zeleninu na zahradě i na poli

OBSAH PROGRAMU:

Interaktivní prohlídka farmy, ukázka zemědělských strojů i toho, jak funguje kompostárna. Je možné vzít do ruky nástroje a zapojit se do zemědělských prací dle sezóny (např. příprava půdy, sázení, pletí, sklizeň). Povídání o fungování a organizování komunitní hospodářství. Můžete na místě ochutnat i zakoupit bioprodukty. Po předchozí domluvě je možné obohatit exkurzi na farmě o návštěvu Muzea másla (prohlídka trvá cca půl hodiny).

DÉLKA PROGRAMU: 1,5 hod

TERMÍN NÁVŠTĚVY: květen–červen, září–říjen

VYBAVENÍ PRO ÚČASTNÍKY:

Oblečení do terénu, pevná obuv, za vlhkého a mokrého počasí ideálně pláštěnka a holínky, za teplého počasí pokrývka hlavy.

ZÁZEMÍ: Pitná voda, kompostovací toaleta, chatka.

DOPRAVA A SRAZ NA MÍSTĚ:

MHD Praha – od metra Kobylisy každou hodinu autobus nebo poetický výletnický spoj - vlakem z Masarykova nádraží do Libčic nad Vltavou, dále přívozem přes řeku a naučnou stezkou 1,2 km do Máslovice (www.maslovice.cz/web/cs/informace-pro-obcany/dopravni-spojneni).



POPIS MÍSTA:

Návštěvníci Statku u Merlina mohou zblízka dobře poznat a v těsném kontaktu zažít, co ke statku a vesnici patří. Chovají se zde mnohá klasická domácí zvířata (koně, pony, ovce, kozy, slepice, kachny, husy), která zde žijí v symbióze se sebou navzájem i s lidmi. K vidění jsou i méně běžná, exotická zvířata (lamy, velbloud, zebry, klokan, papoušci).

ADRESA MÍSTA:

Chyňava 84, 267 07

WEBOVÉ STRÁNKY PROVOZOVATELE:

www.statekumerlina.eu

NÁZEV PROGRAMU:

Hospodářská zvířata v akci

OBSAH PROGRAMU:

Interaktivní prohlídka statku, povídání o jednotlivých zvířatech (jaký užitek z nich máme), ukázka nářadí. Ochutnáte čerstvé kozí mléko. Po domluvě je možná úžasná procházka s lamami nebo kozami, můžete se také svézt na koních nebo ponících.

DÉLKA PROGRAMU: 1,5 hod

TERMÍN NÁVŠTĚVY: duben–červen, září–říjen

VYBAVENÍ PRO ÚČASTNÍKY:

Oblečení do terénu, pevná obuv, za vlhkého a mokrého počasí pláštěnka a holínky, za teplého počasí pokrývka hlavy.

ZÁZEMÍ: Pitná voda, toalety (dámské, pánské + pro vozíčkáře), velká zahradní pergola nebo stola, kde může výklad pokračovat.

DOPRAVA A SRAZ NA MÍSTĚ:

Autobus od metra Praha – Zličín (přes Beroun) nebo autobus od metra Praha – Dejvická (přes Unhošť). Po domluvě je možné objednat autobus (od školy na statek), doprava zdarma.

KONTAKTNÍ ÚDAJE PRO OBJEDNÁNÍ:

Mgr. Barbora Týcová

tel.: 608 148 794

e-mail: barbora.tycova@ekocentrumkoniklec.cz

Usedlost Medník



POPIS MÍSTA:

Zemědělsko-řemeslné hospodářství malorolníka Václava Bednáře se nachází jižně od Prahy na území sevřeném řekou Vltavou a Sázavou, v členité krajině středočeské pahorkatiny na okraji obce Závist. Na loukách a pastvinách o ploše 10 ha se hospodaří ekologicky a tradičně po způsobu našich předků. Hospodářství se skládá z chalupy, přílehlých hospodářských stavení, sadu, zeleninových záhonů, výběhů pro drůbež a pastvin pro krávu, koně, kozy a ovce. Většina zvířat je zvyklá na kontakt s lidmi a zvláště s dětmi.

ADRESA MÍSTA:

Třebsín-Závist 69, Netvořice, 25744,
GPS: 49.8559797N, 14.4473992E

PROVOZOVATEL:

Václav Bednář

WEBOVÉ STRÁNKY PROVOZOVATELE:

www.usedlost.cz

NÁZEV PROGRAMU:

Život na statku

OBSAH PROGRAMU:

Prohlídka statku, povídání o jednotlivých zvířatech (ustájení, denní režim, jak se chovají a jaký užitek z nich máme), ukázky zemědělského náčiní a vybavení truhlářské a tesařské dílny s dobových nářadím.

DÉLKA PROGRAMU: 1,5 hod

TERMÍN NÁVŠTĚVY: duben–červen, září–říjen

VYBAVENÍ PRO ÚČASTNÍKY:

Oblečení do terénu, pevná obuv, za mokrého a vlhkého počasí pláštěnka.

ZÁZEMÍ: Pitná voda, toalety, venkovní sezení, stola, kde může výklad pokračovat v případě deště.

DOPRAVA A SRAZ NA MÍSTĚ:

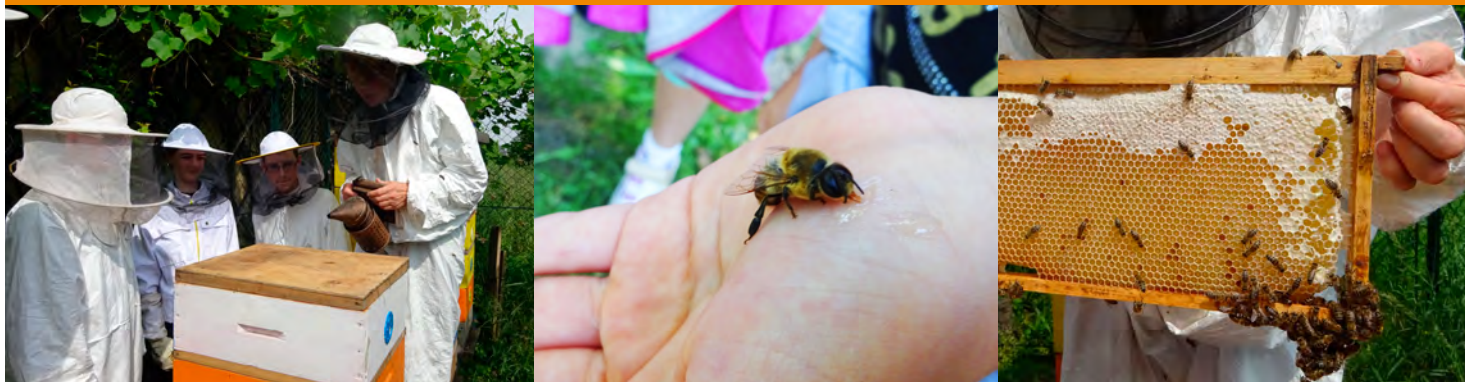
Autobusem MHD z nádraží Praha-Smíchov do zast. Závist, u křížku (45 min). Nebo vlakem do zast. Petrov u Prahy, 4km po turistické značce (zelená, směr Závist u Třebsína, dále podle GPS). Po domluvě je možné objednat autobus (od školy na statek), doprava zdarma.

KONTAKTNÍ ÚDAJE PRO OBJEDNÁNÍ:

Mgr. Barbora Týcová

tel.: 608 148 794

e-mail: barbora.tycova@ekocentrumkoniklec.cz

**POPIS MÍSTA:**

Spolek Hradčanské včely obhospodařuje včelstva na dvou stanovištích na východním svahu Petřína a dále organizuje včelařské přednášky a další akce pro veřejnosti i zážitkové programy pro děti (například medobraní nebo Třešnové dny - oslavy jarního rozkvětu třešně). Cílem spolkové činnosti je propagace udržitelného rozvoje, včelaření ve městě i ochrana všech hmyzích opylovatelů. Petřínský med byl vyhlášen medem roku 2015 na mezinárodní včelařské konferenci v Brně.

ADRESA MÍSTA:

Strahovská 206, Praha 1,
GPS: 50.0806958N, 14.3993800E

PROVOZOVATEL:

Hradčanské včely, z.s.

WEBOVÉ STRÁNKY PROVOZOVATELE:

www.hradcanskevcely.cz

FACEBOOK:

www.facebook.com/pages/Hrad%C4%8Dan-sk%C3%A9-v%C4%8Dely/217308111696642

KONTAKTNÍ ÚDAJE PRO OBJEDNÁNÍ:

Mgr. Petr Dolenský

tel.: 733 764 980

e-mail: petr@biospotrebitel.cz

NÁZEV PROGRAMU:

Včely v zeleném srdci města

OBSAH PROGRAMU:

Během návštěvy u včelích úlů si o včelách nejprve povídáme, po oblečení ochranných obleků se podíváme do úlu, včely budeme moci pozorovat i v proskleném úle. Dle ročního období si prakticky vyzkoušíme např. značkování trubců, rozšíření plodiště, podsunutí medníku apod. Vysvětlíme důležitost opylovatelů a jak lidská činnost škodí, či naopak prospívá udržitelnému rozvoji. V zázemí "medárny" následuje ukázka včelařských potřeb, funkční kopie prvního medometu na světě, mikroskopování, ukázka a ochutnávka druhového medu i seznámení s dalšími včelími produkty. Obsah programů můžeme upravit dle vašich představ.

DÉLKA PROGRAMU: 1,5–2 hod**TERMÍN NÁVŠTĚVY:**

Dopolední hodiny květen, červen, září.

VYBAVENÍ PRO ÚČASTNÍKY:

Oblečení do terénu a dle počasí. V den exkurze doporučujeme delší rukáv a absenci parfémů, pleteného a fleecového oblečení.

ZÁZEMÍ: Pitná voda, WC, zázemí v případě deště.

DOPRAVA A SRAZ NA MÍSTĚ:

Do zázemí Strahovská 206 se dostane pěšky z tramvajové zastávky Újezd, horní stanice petřínské lanovky nebo autobusové zastávky Koleje Strahov či Stadion Strahov. Místo srazu dle dohody.

**POPIS MÍSTA:**

Česká zemědělská univerzita je veřejnou vysokou školou, jejíž historie je datována již do počátku 20. století. Vedle teoretického vzdělávání studentů zde dochází i k jejich praktickému vzdělávání například formou praktických encyklopedií, cvičení či odborných praxí. K tomu účelu se ve veřejně přístupném areálu nachází jak experimentální skleníky, kde dochází k pěstování či přesazování různých druhů květin a plodin, tak se zde nachází i stáje a experimentální pole, kde dochází k pěstování širokého spektra zemědělských plodin, na nedalekém Brandejsově statku jsou dále chovány koně.

ADRESA MÍSTA:

Kamýcká 129, Praha 6, 165 21

PROVOZOVATEL:

Česká zemědělská univerzita v Praze

WEBOVÉ STRÁNKY PROVOZOVATELE:

www.czu.cz

KONTAKTNÍ ÚDAJE PRO OBJEDNÁNÍ:

Pavel Míchal

tel.: 792 310 994

e-mail: pavel.michal@ekodomov.cz

NÁZEV PROGRAMU:

Poznávání a pěstování květin

OBSAH PROGRAMU:

Vlastní exkurze se skládá ze dvou částí. V první části budou žáci seznámeni s rostlinami, které jsou pěstovány v několika sklenících (tropický a subtropický skleník, sezonní skleník). V těchto sklenících jsou k vidění například různé druhy citrusů či různých druhů orchidejí (Cymbidium, Phalaenopsis), z nichž velké množství druhů kvete až do dubna, dále zde dochází k pěstování květin pro okrášlování celého univerzitního kampusu. V druhé části si žáci prakticky vyzkouší přesazování různých květin, které si mohou následně odnést domů. Součástí exkurze je návštěva místní botanické zahrady a v případě zájmu je možné zajistit krátkou prohlídku univerzitního areálu (cca 30 minut).

DÉLKA PROGRAMU: 1–2 hod

TERMÍN NÁVŠTĚVY: Ideálně únor–březen až začátek dubna, dále listopad–prosinec (dle časových možností provozovatele lze zajistit i termíny v jiných měsících). Počet žáků 15 až 25.

VYBAVENÍ PRO ÚČASTNÍKY:

Speciální vybavení není třeba.

ZÁZEMÍ: V areálu je dostupná pitná voda, WC.

DOPRAVA A SRAZ NA MÍSTĚ:

Doprava MHD ze stanice metra A Dejvická do zastávky Zemědělská univerzita (autobus č. 107 a 147). Sraz s lektory na zastávce.