

TYP STRUKTURY: bloková struktura

025 / Vysočany

SPRÁVNÍ OBVOD

Praha 8, Praha 9

MĚSTSKÁ ČÁST

Praha 8, Praha 9

KATASTRÁLNÍ ÚZEMÍ

Libeň, Vysočany

ROZLOHA

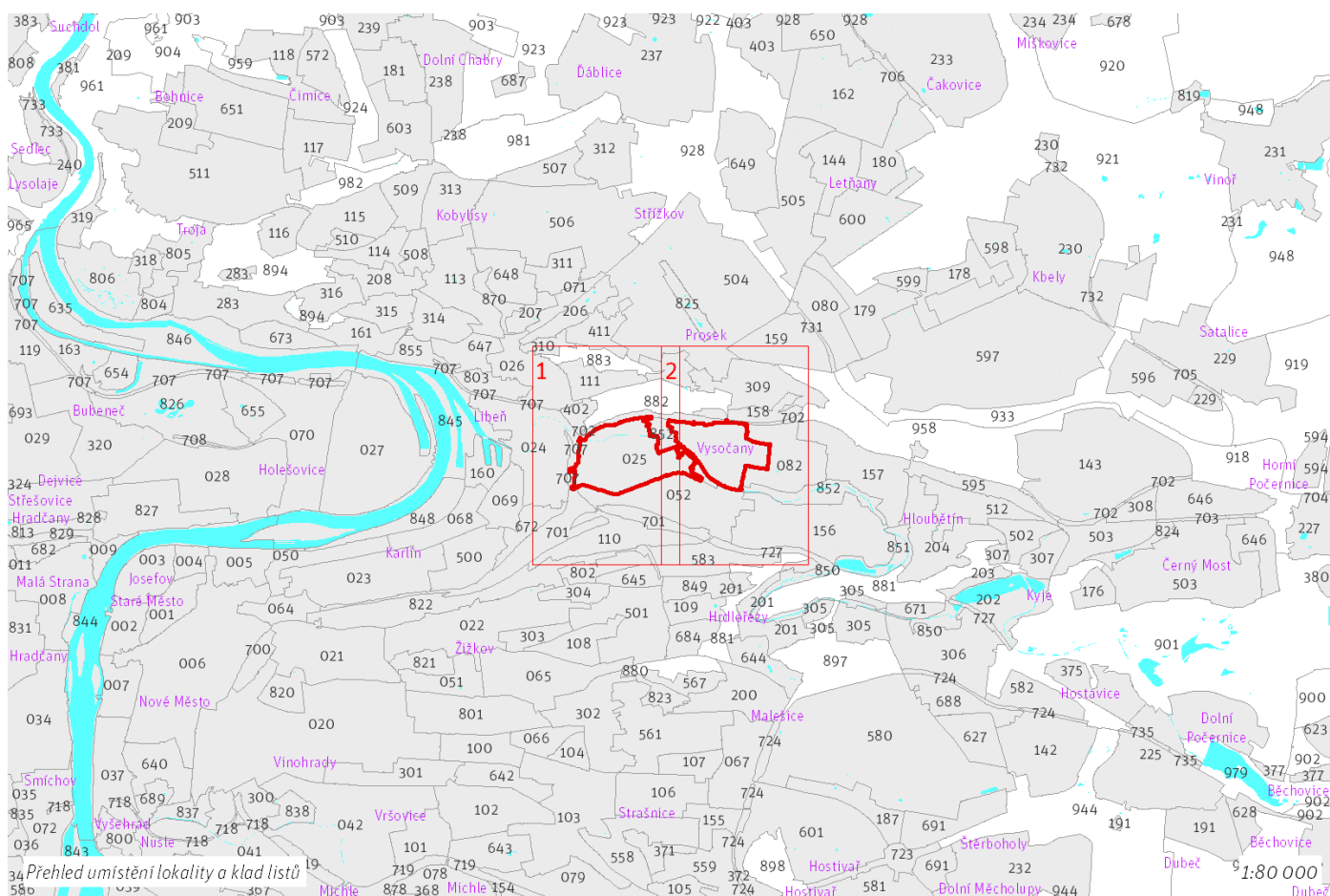
116 ha

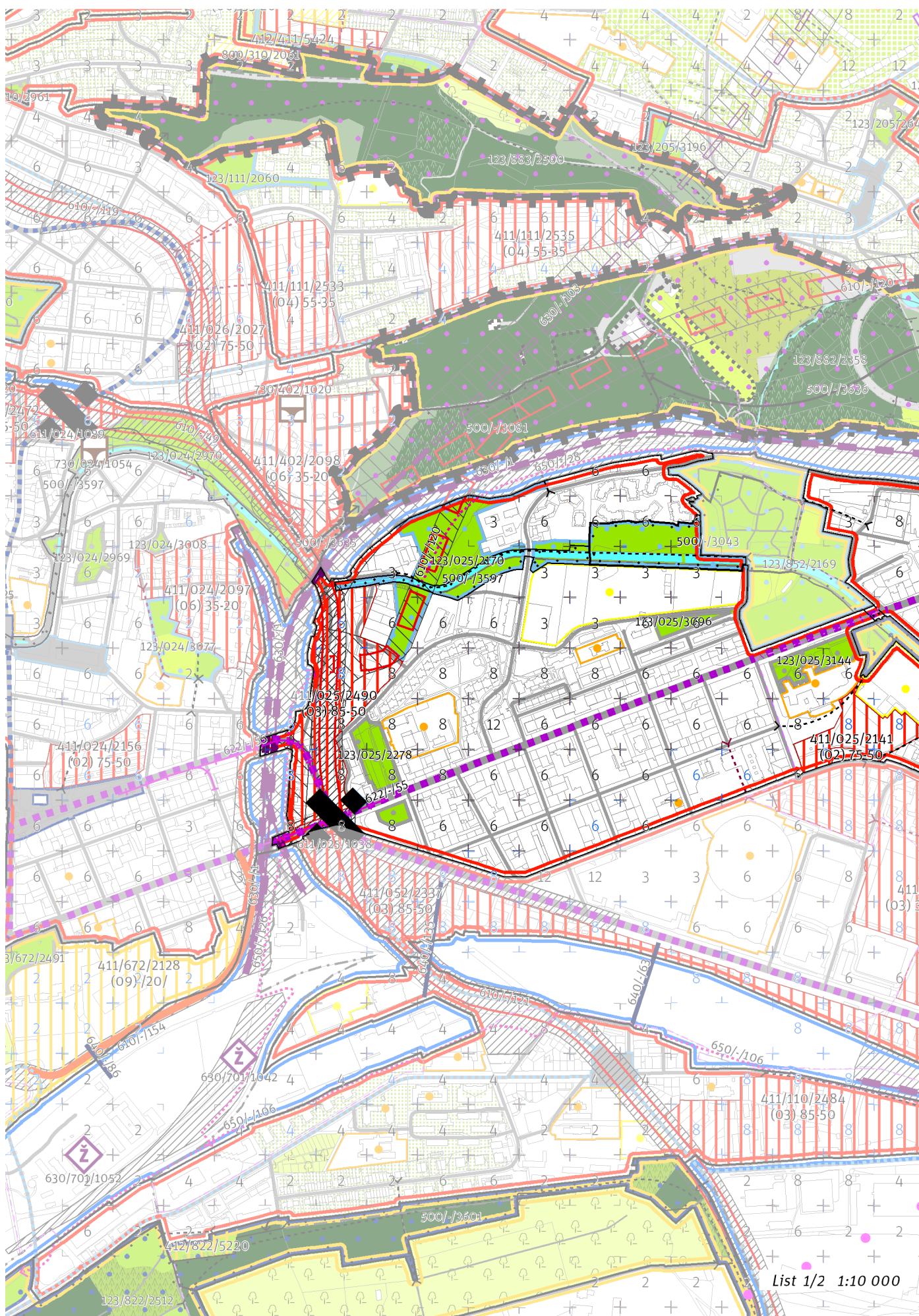
Z	(02)
ZASTAVITELNOST: zastavitelná stavební	TYP STRUKTURY: bloková struktura
/ O	[S]
ZPŮSOB VYUŽITÍ: zastavitelná obytná	MÍRA STABILITY: stabilizovaná

CÍLOVÝ CHARAKTER LOKALITY

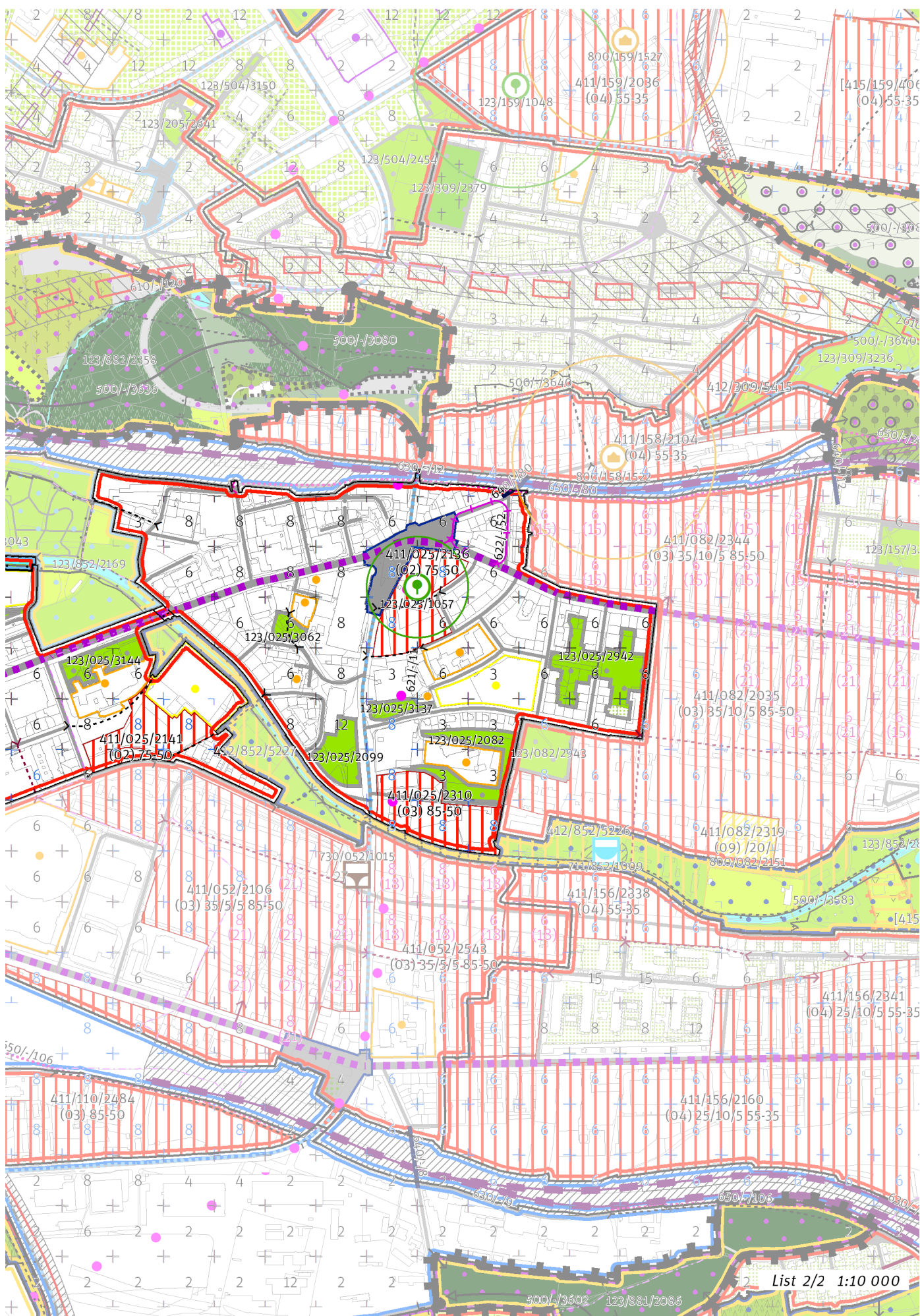
Dotvořit a posilovat cílový charakter zastavitelné, stabilizované, obytné lokality Vysočany se strukturou blokovou. Lokalita je součástí krajiny vymezené v ZÚR s názvem Městská krajina Prahy.

Lokalita Vysočany je vymezena jako lokalita s blokovou strukturou. Bude zachován rozmanitý charakter jednotlivých částí lokality. V okolí Sokolovské ulice metropolitního významu se nachází zástavba v blocích. V západní části lokality (okolí ulice Kolčavka) je původní zástavba bývalé usedlosti. Cílem navržených regulativů je zachování prostorového uspořádání a rozmanitého charakteru jednotlivých částí lokality, rozvíjení prostupnosti podél potoka Rokytky, napojení parku Podviní na parky a prostranství v lokalitě, dotvoření náměstí Organizace spojených národů dle stanovených regulativů.





List 1/2 1:10 000



List 2/2 1:10 000

100 / MĚSTSKÁ PŘÍRODA

Městské parky

123/025/1057 - v okolí 100 metrů od bodu vymezit park o minimální rozloze 750 m²

123/025/2082 Park u Lidového domu - místní park

123/025/2099 Park u ulice U Vysočanského pivovaru - místní park

123/025/2170 Park Kolčavka - lokální park

123/025/2278 Park na Balabence - místní park

123/025/2942 Park Pod Strojírnami - místní park

123/025/3062 Park Bassova - místní park

123/025/3096 Park Pod Školičkou - místní park

123/025/3137 Park nad Vysočanským pivovarem - místní park

123/025/3144 Park před nemocnicí ve Vysočanech - místní park

-> Městský park, čl. 84

-> Hierarchie městských parků, čl. 85

-> Vymezení městských parků bodem čl. 86

200 / VYSTAVĚNÉ PROSTŘEDÍ

-> (O2) Blokovaná struktura, čl. 42

Uliční prostranství

Náměstí a ulice metropolitní úrovně: Kolbenova, Na Žertvách, Sokolovská, Českomoravská

Náměstí a ulice čtvrtkové úrovně: náměstí Organizace spojených národů

-> Hierarchie uličních prostranství, čl. 81

300 / VYUŽITÍ ÚZEMÍ

-> Zastavitelná obytná lokalita, čl. 63

Individuální regulativy nejsou stanoveny.

400 / STABILITA A MÍRA VYUŽITÍ ÚZEMÍ

-> Typy stability lokalit, čl. 69

Zastavitelné transformační a rozvojové plochy doplňující stávající struktury

Transformační plocha **411/025/2136** o rozloze 22107 m²

Typ struktury: bloková struktura

Způsob využití: obytná

Koeficient zastavění stavebního bloku ZB:

ZB_M: 85% (pro malé bloky do 2 000 m² včetně)

ZB_{S1}: 75%

ZB_S: $[ZB_V + (ZB_{S1} - ZB_V) \times (12\ 000 - \text{plocha bloku}) / 10\ 000]$ (pro střední bloky nad 2 000 m² do 12 000 m² včetně)

ZB_V: 50% (pro velké bloky nad 12 000 m²)

ZB_N: 65% (pro neznámý blok)

V ploše je bodem vyjádřen požadavek na umístění parku.

Transformační plocha **411/025/2490** o rozloze 54464 m²

Typ struktury: hybridní struktura

Způsob využití: obytná

Koeficient zastavění stavebního bloku ZB:

ZB_M: 95% (pro malé bloky do 2 000 m² včetně)

ZB_{S1}: 85%

ZB_S: $[ZB_V + (ZB_{S1} - ZB_V) \times (12\ 000 - \text{plocha bloku}) / 10\ 000]$ (pro střední bloky nad 2 000 m² do 12 000 m² včetně)

ZB_V: 50% (pro velké bloky nad 12 000 m²)

ZB_N: 65% (pro neznámý blok)

Transformační plocha **411/025/2310** o rozloze 25943 m²

Typ struktury: hybridní struktura

Způsob využití: obytná

Koeficient zastavění stavebního bloku ZB:

ZB_M: 95% (pro malé bloky do 2 000 m² včetně)

ZB_{S1}: 85%

ZB_S: $[ZB_V + (ZB_{S1} - ZB_V) \times (12\ 000 - \text{plocha bloku}) / 10\ 000]$ (pro střední bloky nad 2 000 m² do 12 000 m² včetně)

ZB_V: 50% (pro velké bloky nad 12 000 m²)

ZB_N: 65% (pro neznámý blok)

Transformační plocha **411/025/2141** o rozloze 18853 m²

Typ struktury: bloková struktura

Způsob využití: obytná

Koeficient zastavění stavebního bloku ZB:

ZB_M: 85% (pro malé bloky do 2 000 m² včetně)

ZB_{S1}: 75%

ZB_S: $[ZB_V + (ZB_{S1} - ZB_V) \times (12\ 000 - \text{plocha bloku}) / 10\ 000]$ (pro střední bloky nad 2 000 m² do 12 000 m² včetně)

ZB_V: 50% (pro velké bloky nad 12 000 m²)

ZB_N: 65% (pro neznámý blok)

-> *Míra využití území k zastavění pro transformační a rozvojové plochy doplňující stávající struktury, čl. 76*

500 / KRAJINNÁ INFRASTRUKTURA

Skladebné části ÚSES

500/-/3043 LBC Podvinný mlýn – v přesných hranicích

500/-/3583 LBK Rokytky – v přesných hranicích

500/-/3597 LBK Rokytky – v přesných hranicích

-> *Územní systém ekologické stability, čl. 113 - 116*

600 / DOPRAVNÍ INFRASTRUKTURA

Systém pozemních komunikací

610/-/120 Vysočanská radiála – územní rezerva

610/-/121 Městský okruh Balabenka - Jarov – návrh

610/-/49 Městský okruh Pelc-Tyrolka - Balabenka – návrh

611/025/1038 Mimoúrovňová křižovatka Balabenka, součást Městského okruhu – návrh

-> *Systém pozemních komunikací, čl. 118 - 120*

Veřejná doprava / Metro

621/-/11 Výhledové tangenciální spojení kolejovou dopravou – územní rezerva

Koridor je vymezen pro budoucí upřesnění nového kolejového tangenciálního spojení veřejné dopravy. Převážně podzemní vedení trasy, případně vedení veřejným prostranstvím, neomezí umístování nových nebo změny stávajících budov.

-> *Systém veřejné dopravy, čl. 121*

-> *Metro, čl. 122*

Veřejná doprava / Tramvajová doprava

622/-/52 Tramvajová smyčka Pod Pekárnami – návrh

622/-/55 Úprava tramvajové tratě Na Žertvách - Balabenka – návrh

-> *Systém veřejné dopravy, čl. 121*

-> *Tramvajová doprava, čl. 123*

Železniční doprava

630/-/1 Kolejové křížení Balabenka – návrh

630/-/103 Severní vstup Rychlého spojení - západní trasa – územní rezerva

630/-/12 Železniční trať Praha – Nymburk – návrh

-> *Železniční doprava, čl. 126*

Bezmotorová doprava

640/-/80 Podchod pod železnicí do ulice Ke Klíčovu – návrh

650/-/126 Cyklotrasa Balabenka A 9 – návrh

650/-/28 Cyklotrasa Vysočany (severovýchodní magistrála) – návrh

650/-/80 Cyklotrasa na staré vlečce ve Vysočanech – návrh

-> *Bezmotorová doprava, čl. 127 - 128*

700 / TECHNICKÁ INFRASTRUKTURA

Individuální regulativy nejsou stanoveny.

800 / VEŘEJNÁ VYBAVENOST

Individuální regulativy nejsou stanoveny.

900 / VEŘEJNÝ ZÁJEM

Veřejně prospěšné stavby dopravní infrastruktury

910-610/-/121 Městský okruh Balabenka - Jarov

910-610/-/49 Městský okruh Pelc-Tyrolka - Balabenka

910-622/-/52 Tramvajová smyčka Pod Pekárnami

910-622/-/55 Úprava tramvajové tratě Na Žertvách - Balabenka

910-630/-/1 Kolejové křížení Balabenka

910-630/-/12 Železniční trať Praha – Nymburk

-> *Veřejně prospěšné stavby, veřejně prospěšná opatření, stavby a opatření k zajišťování obrany a bezpečnost státu a plochy asanací, čl. 150 - 151*

Navrhované veřejně prospěšné stavby, veřejně prospěšná opatření, stavby a opatření k zajišťování obrany a bezpečnost státu jsou vymezeny v grafické části ve výkresu Z 04.