

TYP STRUKTURY: heterogenní struktura

110 / Nové Vysočany

SPRÁVNÍ OBLAST

Praha 3, Praha 9

MĚSTSKÁ ČÁST

Praha 3, Praha 9

KATASTRÁLNÍ ÚZEMÍ

Libeň, Vysočany, Žižkov

ROZLOHA

42 ha

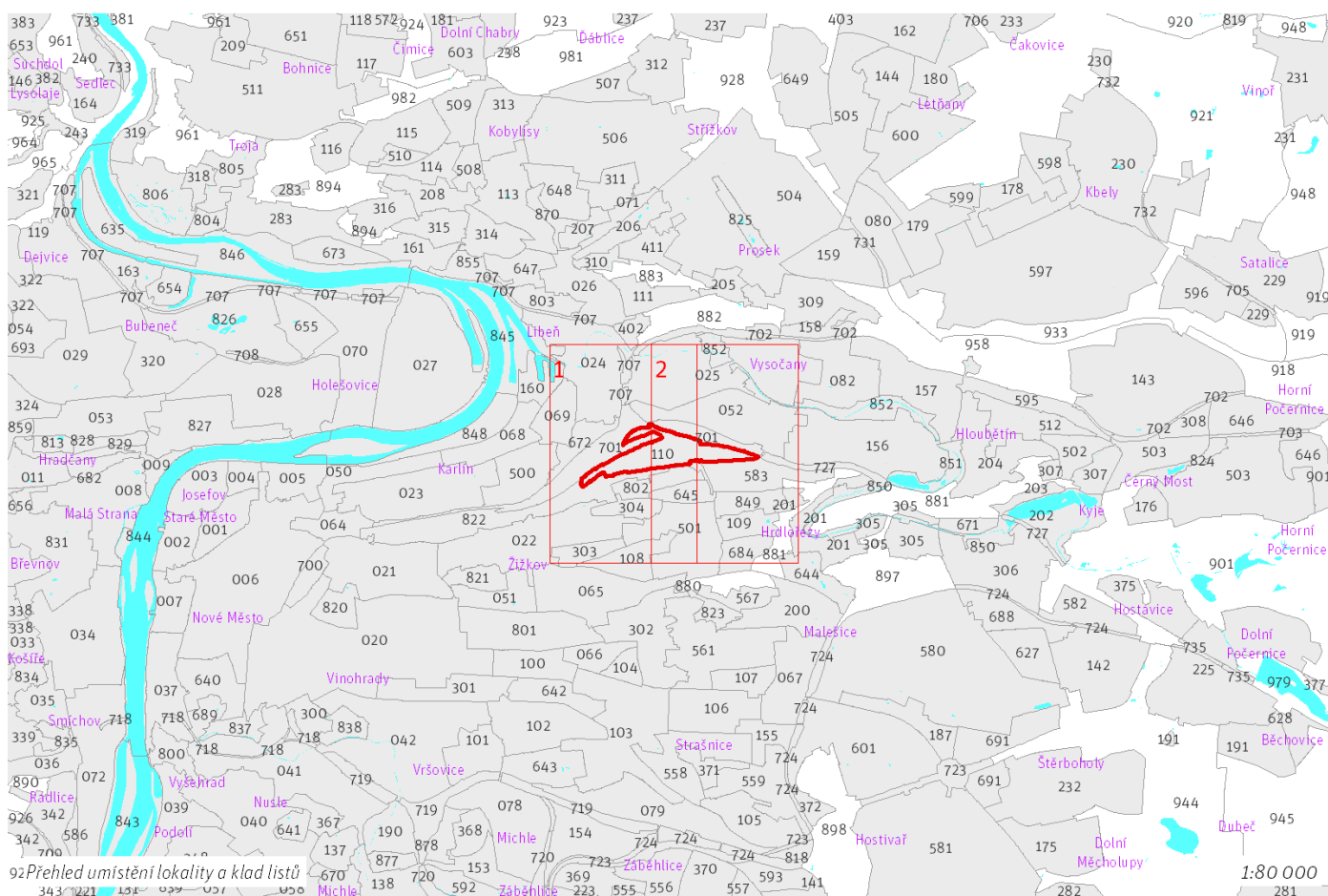
Z	(04)
ZASTAVITELNOST: zastavitelná stavební	TYP STRUKTURY: heterogenní struktura
/ O	[S]
ZPŮSOB VYUŽITÍ: zastavitelná obytná	MÍRA STABILITY: stabilizovaná

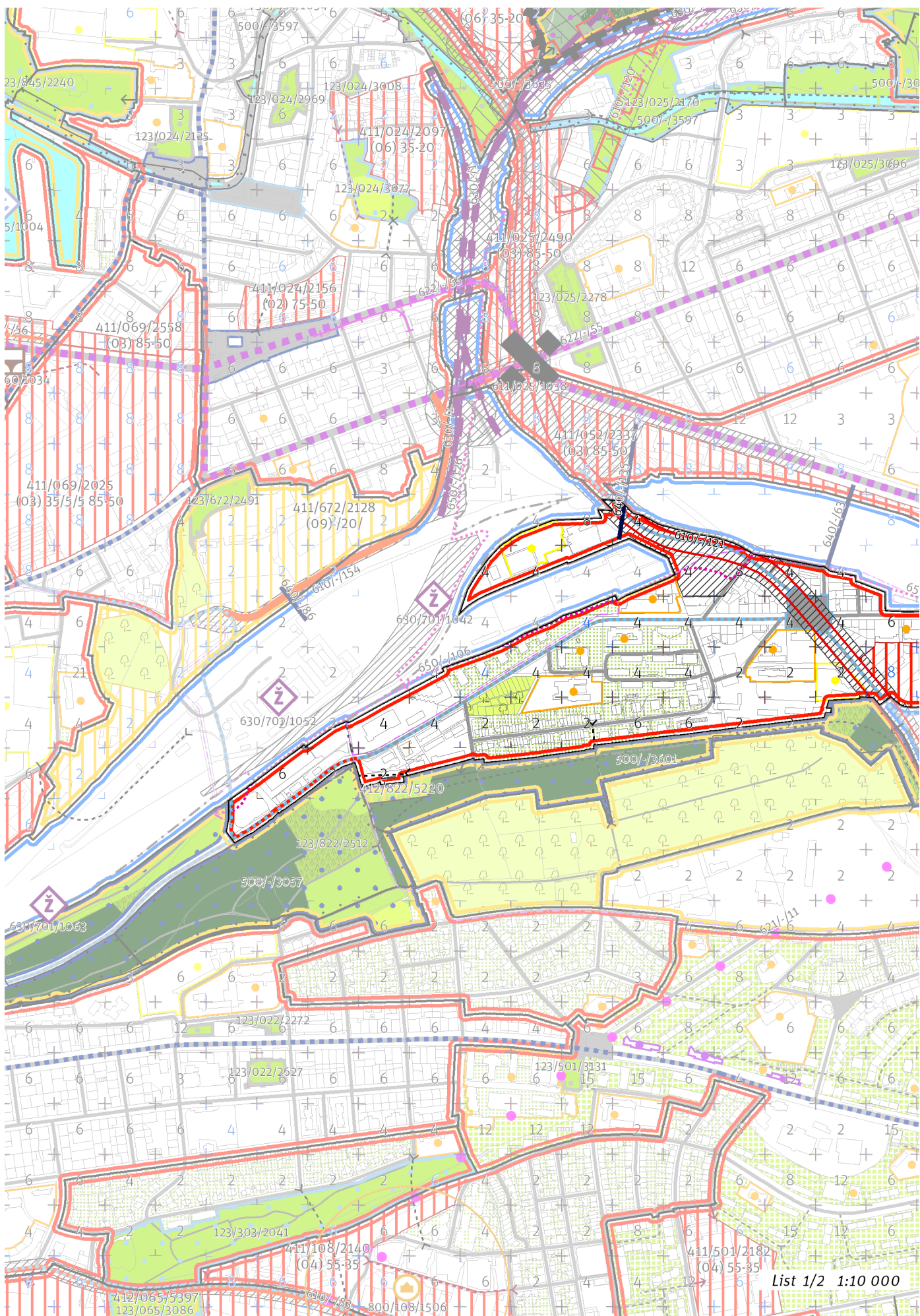
CÍLOVÝ CHARAKTER LOKALITY

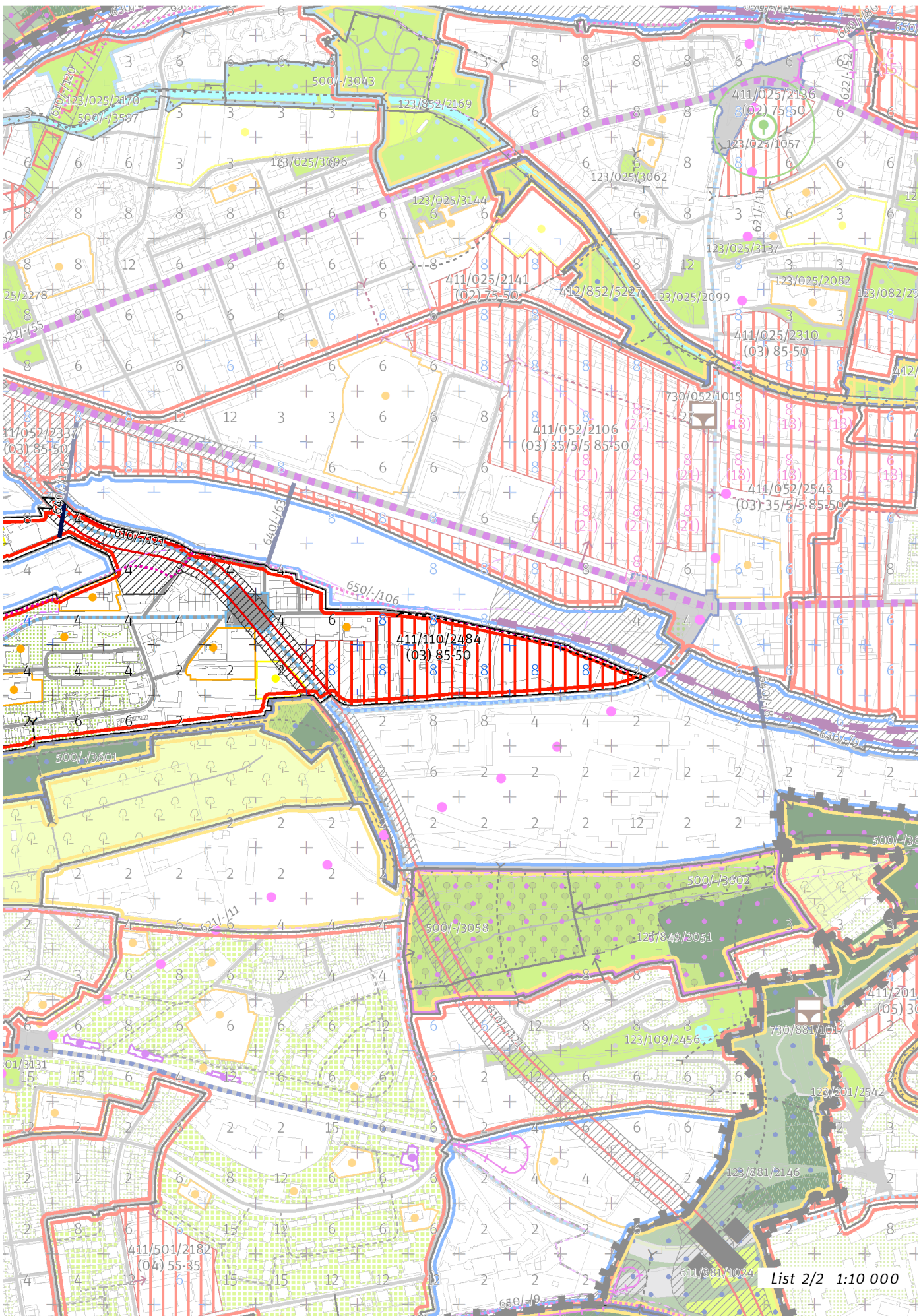
Dotvořit a posilovat cílový charakter zastavitelné, stabilizované, obytné lokality Nové Vysočany se strukturou heterogenní. Lokalita je součástí krajiny vymezené v ZÚR s názvem Městská krajina Prahy.

Lokalita Nové Vysočany je vymezena jako lokalita s heterogenní strukturou. Cílem navržených regulativů je zachování prostorového uspořádání, rozvíjení různorodosti, posílení těžiště lokality, kterým je Vysočanské náměstí, a zvýšení propojenosti s lokalitou Vítkov.

Jihozápadní část lokality má formu zástavby v zahradách. Centrální část lokality je prostorově uspořádána jako bloková zástavba. Podél severního okraje lokality se nachází několik soliterních staveb. Ve východním cípu lokality se nachází transformační plocha se strukturou hybridní.







100 / MĚSTSKÁ PŘÍRODA

Individuální regulativy nejsou stanoveny.

200 / VYSTAVĚNÉ PROSTŘEDÍ

-> (O4) *Heterogenní struktura, čl. 44*

Individuální regulativy nejsou stanoveny.

300 / VYUŽITÍ ÚZEMÍ

-> *Zastavitelná obytná lokalita, čl. 63*

Individuální regulativy nejsou stanoveny.

400 / STABILITA A MÍRA VYUŽITÍ ÚZEMÍ

-> *Typy stability lokalit, čl. 69*

Zastavitelné transformační a rozvojové plochy doplňující stávající struktury

Transformační plocha **411/110/2484** o rozloze 77152 m²

Typ struktury: hybridní struktura

Způsob využití: obytná

Koeficient zastavění stavebního bloku ZB:

ZB_M: 95% (pro malé bloky do 2 000 m² včetně)

ZB_{S1}: 85%

ZB_{S1}^{S1}: $[ZB_V + (ZB_{S1} - ZB_V) \times (12\ 000 - \text{plocha bloku}) / 10\ 000]$ (pro střední bloky nad 2 000 m² do 12 000 m² včetně)

ZB_V: 50% (pro velké bloky nad 12 000 m²)

ZB_N: 65% (pro neznámý blok)

-> *Míra využití území k zastavění pro transformační a rozvojové plochy doplňující stávající struktury, čl. 76*

500 / KRAJINNÁ INFRASTRUKTURA

Individuální regulativy nejsou stanoveny.

600 / DOPRAVNÍ INFRASTRUKTURA

Systém pozemních komunikací

610/-/121 Městský okruh Balabenka - Jarov — návrh

-> *Systém pozemních komunikací, čl. 118 - 120*

Veřejná doprava / Metro

621/-/11 Výhledové tangenciální spojení kolejovou dopravou — územní rezerva

Koridor je vymezen pro budoucí upřesnění nového kolejového tangenciálního spojení veřejné dopravy. Převážně podzemní vedení trasy, případně vedení veřejným prostranstvím, neomezí umístování nových nebo změny stávajících budov.

-> *Systém veřejné dopravy, čl. 121*

-> *Metro, čl. 122*

Bezmotorová doprava

640/-/135 Lávka přes železnici na Balabence — návrh

650/-/106 Cyklotrasa podél trati na Kolín A 5 — návrh

-> *Bezmotorová doprava, čl. 127 - 128*

700 / TECHNICKÁ INFRASTRUKTURA

Individuální regulativy nejsou stanoveny.

800 / VEŘEJNÁ VYBAVENOST

Individuální regulativy nejsou stanoveny.

900 / VEŘEJNÝ ZÁJEM

Veřejně prospěšné stavby dopravní infrastruktury

910-610/-/121 Městský okruh Balabenka - Jarov

-> *Veřejně prospěšné stavby, veřejně prospěšná opatření, stavby a opatření k zajišťování obrany a bezpečnost státu a plochy asanací, čl. 150 - 151*

Navrhované veřejně prospěšné stavby, veřejně prospěšná opatření, stavby a opatření k zajišťování obrany a bezpečnost státu jsou vymezeny v grafické části ve výkrese Z 04.