

TYP STRUKTURY: heterogenní struktura

184 / Pražská čtvrť

SPRÁVNÍ OBVOD

Praha 5

MĚSTSKÁ ČÁST

Praha 5

KATASTRÁLNÍ ÚZEMÍ

Hlubočepy

ROZLOHA

45 ha

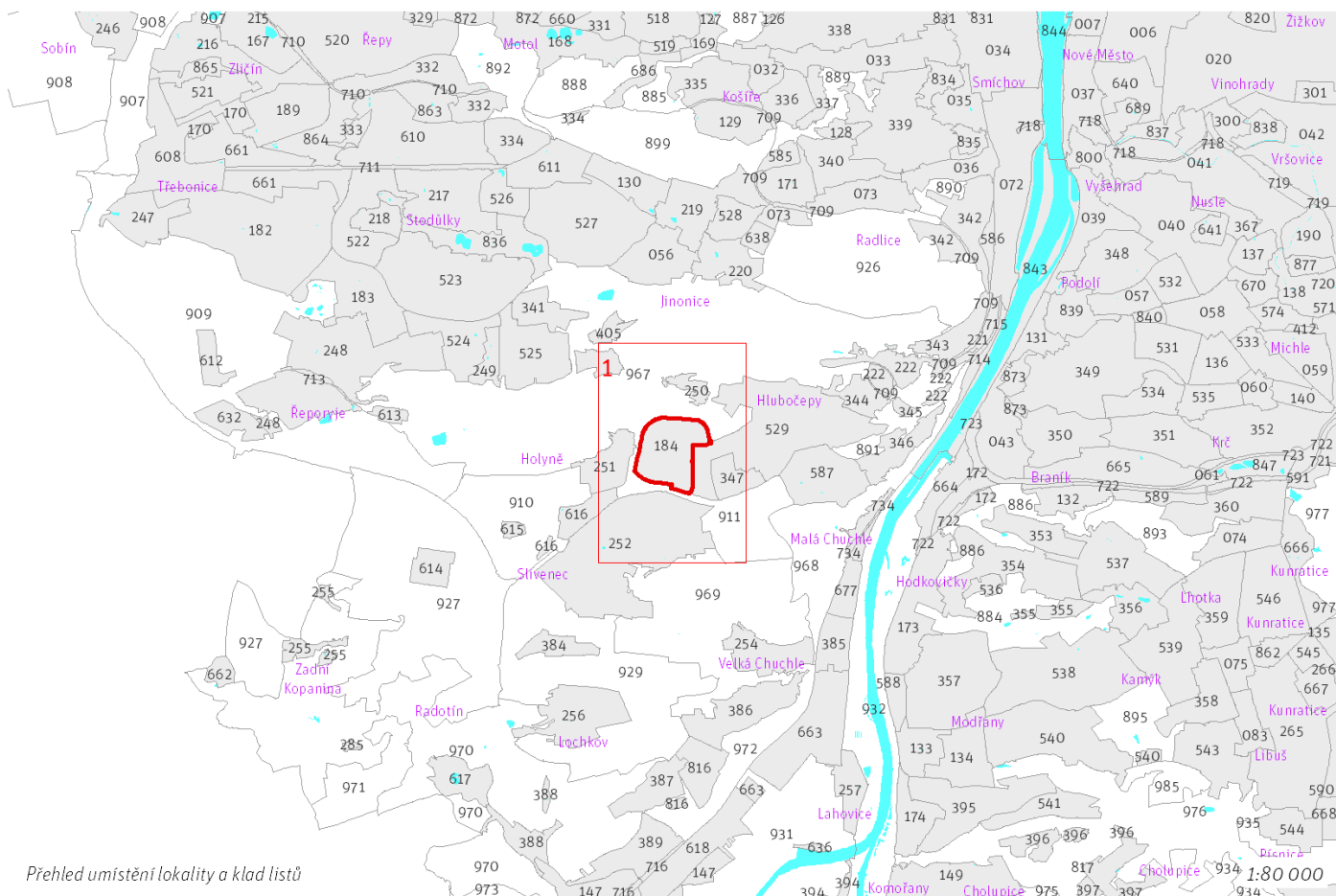
Z	(04)
ZASTAVITELNOST: zastavitelná stavební	TYP STRUKTURY: heterogenní struktura
/ O	[R]
ZPŮSOB VYUŽITÍ: zastavitelná obytná	MÍRA STABILITY: rozvojová

CÍLOVÝ CHARAKTER LOKALITY

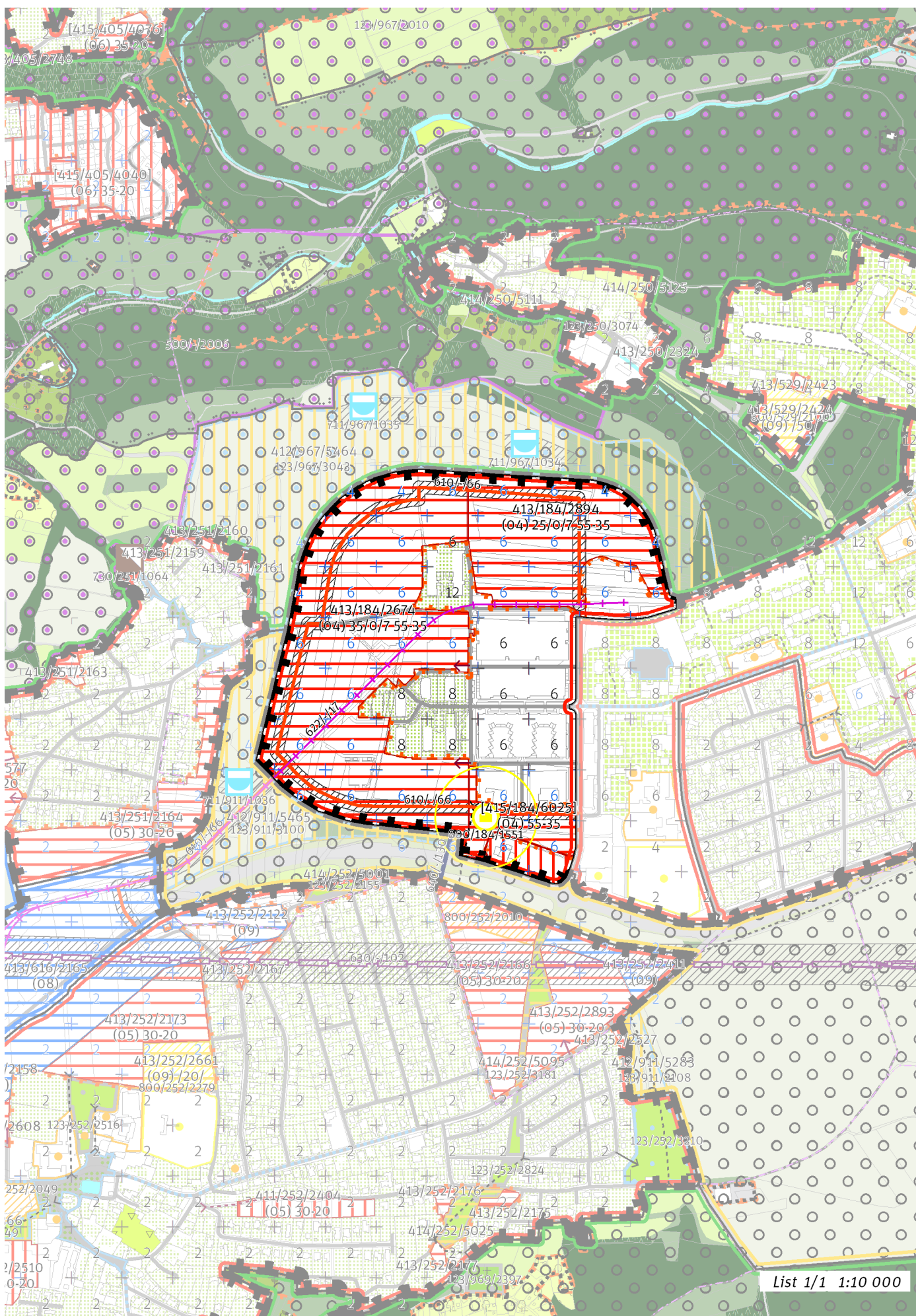
Naplnit potenciál zastavitelné, rozvojové, obytné lokality Pražská čtvrť se strukturou heterogenní. Lokalita je součástí krajiny vymezené v ZÚR s názvem Městská krajina Prahy.

Lokalita Pražská čtvrť je vymezena jako lokalita s heterogenní strukturou. Cílem navržených regulativů je určení prostorového uspořádání, vytvoření různorodého města s těžištěm podél navržené tratě tramvaje s přiměřenou sítí občanské vybavenosti a parků, zajištění dostupné sítě veřejných prostranství, která je napojena na veřejná prostranství sousedních lokalit.

Lokalitu představují obytné soubory, které mají formu nejmladší modernistické zástavby.



Prehled umístění lokality a klad listů



List 1/1 1:10 000

100 / MĚSTSKÁ PŘÍRODA

Individuální regulativy nejsou stanoveny.

200 / VYSTAVĚNÉ PROSTŘEDÍ

-> (O4) *Heterogenní struktura, čl. 44*

Individuální regulativy nejsou stanoveny.

300 / VYUŽITÍ ÚZEMÍ

-> *Zastavitelná obytná lokalita, čl. 63*

S ohledem na předpokládané nadlimitní zasažení území hlukem preferovat takové prostorové uspořádání zástavby v exponovaných částech lokality, které sníží hlukovou zátěž tzv. chráněné zástavby ve smyslu § 30 odst. 3 zákona č. 258/2000 Sb. o ochraně veřejného zdraví.

400 / STABILITA A MÍRA VYUŽITÍ ÚZEMÍ

-> *Typy stability lokalit, čl. 69*

Zastavitelné transformační a rozvojové plochy doplňující stávající struktury

Skupina [T+R] ploch **[415/184/6025]** se skládá z celkem 2 vzájemně sousedících transformačních a rozvojových ploch o souhrnné rozloze 29319 m² a jako pro celek pro ni platí:

Typ struktury: heterogenní struktura

Způsob využití: obytná

Koeficient zastavění stavebního bloku ZB:

ZB_M: 65% (pro malé bloky do 2 000 m² včetně)

ZB_{S1}: 55%

ZB_S: $[ZB_V + (ZB_{S1} - ZB_V) \times (12\ 000 - \text{plocha bloku}) / 10\ 000]$ (pro střední bloky nad 2 000 m² do 12 000 m² včetně)

ZB_V: 35% (pro velké bloky nad 12 000 m²)

ZB_N: 40% (pro neznámý blok)

V ploše je bodem vyjádřen požadavek na umístění veřejné vybavenosti.

-> *Míra využití území k zastavění pro transformační a rozvojové plochy doplňující stávající struktury, čl. 76*

Zastavitelné transformační a rozvojové plochy nových struktur

Rozvojová plocha **413/184/2894** o rozloze 79384 m²

Typ struktury: heterogenní struktura

Způsob využití: obytná

Minimální podíl uličních prostranství UP_{min}: 25%

Minimální podíl městských parků PP_{min}: 0%

Maximální podíl veřejných prostranství VP_{max}: 40%

Minimální podíl občanské vybavenosti OV_{min}: 7%

Koeficient zastavění stavebního bloku ZB:

ZB_M: 65% (pro malé bloky do 2 000 m² včetně)

ZB_{S1}: 55%

ZB_S: $[ZB_V + (ZB_{S1} - ZB_V) \times (12\ 000 - \text{plocha bloku}) / 10\ 000]$ (pro střední bloky nad 2 000 m² do 12 000 m² včetně)

ZB_V: 35% (pro velké bloky nad 12 000 m²)

ZB_N: 40% (pro neznámý blok)

Při provádění změn v území minimalizovat negativní vlivy na plochy významné pro biodiverzitu nebo v odůvodněných případech realizovat kompenzační opatření.

Rozvojová plocha **413/184/2674** o rozloze 199695 m²

Typ struktury: heterogenní struktura

Způsob využití: obytná

Minimální podíl uličních prostranství UP_{min}: 35%

Minimální podíl městských parků PP_{min}: 0%

Maximální podíl veřejných prostranství VP_{max}: 50%

Minimální podíl občanské vybavenosti OV_{min}: 7%

Koeficient zastavění stavebního bloku ZB:

ZB_M: 65% (pro malé bloky do 2 000 m² včetně)

ZB_{S1}: 55%

ZB_S: $[ZB_V + (ZB_{S1} - ZB_V) \times (12\ 000 - \text{plocha bloku}) / 10\ 000]$ (pro střední bloky nad 2 000 m² do 12 000 m² včetně)

ZB_V: 35% (pro velké bloky nad 12 000 m²)

ZB_N: 40% (pro neznámý blok)

-> *Míra využití území k zastavění pro transformační a rozvojové plochy nových struktur, čl. 77*

500 / KRAJINNÁ INFRASTRUKTURA

Individuální regulativy nejsou stanoveny.

600 / DOPRAVNÍ INFRASTRUKTURA**Systém pozemních komunikací**

610/-/66 Páteřní komunikace rozvojového území Barrandov - Holyně a navazující komunikační propojení – návrh

-> *Systém pozemních komunikací, čl. 118 - 120*

Veřejná doprava / Tramvajová doprava

622/-/17 Tramvajová trať Sídliště Barrandov - Holyně - Slivenec — návrh

-> Systém veřejné dopravy, čl. 121

-> Tramvajová doprava, čl. 123

700 / TECHNICKÁ INFRASTRUKTURA

Individuální regulativy nejsou stanoveny.

800 / VEŘEJNÁ VYBAVENOST

Veřejná vybavenost

800/184/1551 - v okolí 100 metrů od bodu rezervovat plochu o minimální rozloze 2000 m², pro využití: rekreační vybavenost

-> Vymezení veřejné vybavenosti bodem, čl. 147

900 / VEŘEJNÝ ZÁJEM

Veřejně prospěšné stavby dopravní infrastruktury

910-610/-/66 Páteřní komunikace rozvojového území Barrandov - Holyně a navazující komunikační propojení

910-622/-/17 Tramvajová trať Sídliště Barrandov - Holyně - Slivenec

-> Veřejně prospěšné stavby, veřejně prospěšná opatření, stavby a opatření k zajišťování obrany a bezpečnost státu a plochy asanací, čl. 150 - 151

Navrhované veřejně prospěšné stavby, veřejně prospěšná opatření, stavby a opatření k zajišťování obrany a bezpečnost státu jsou vymezeny v grafické části ve výkresu Z 04.
