

380 / Horní Počernice

SPRÁVNÍ OBVOD

Praha 20

MĚSTSKÁ ČÁST

Praha 20

KATASTRÁLNÍ ÚZEMÍ

Horní Počernice

ROZLOHA

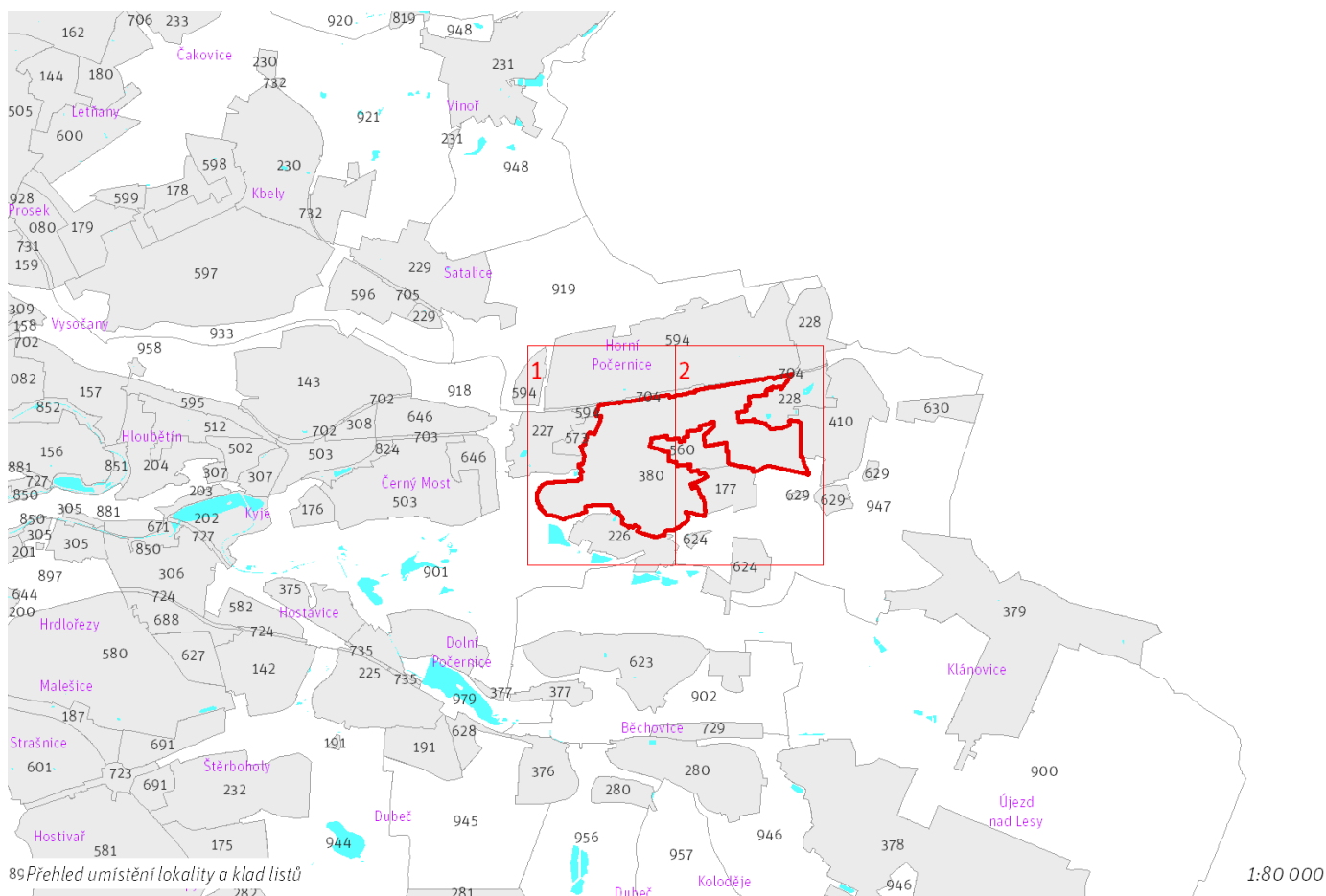
236 ha

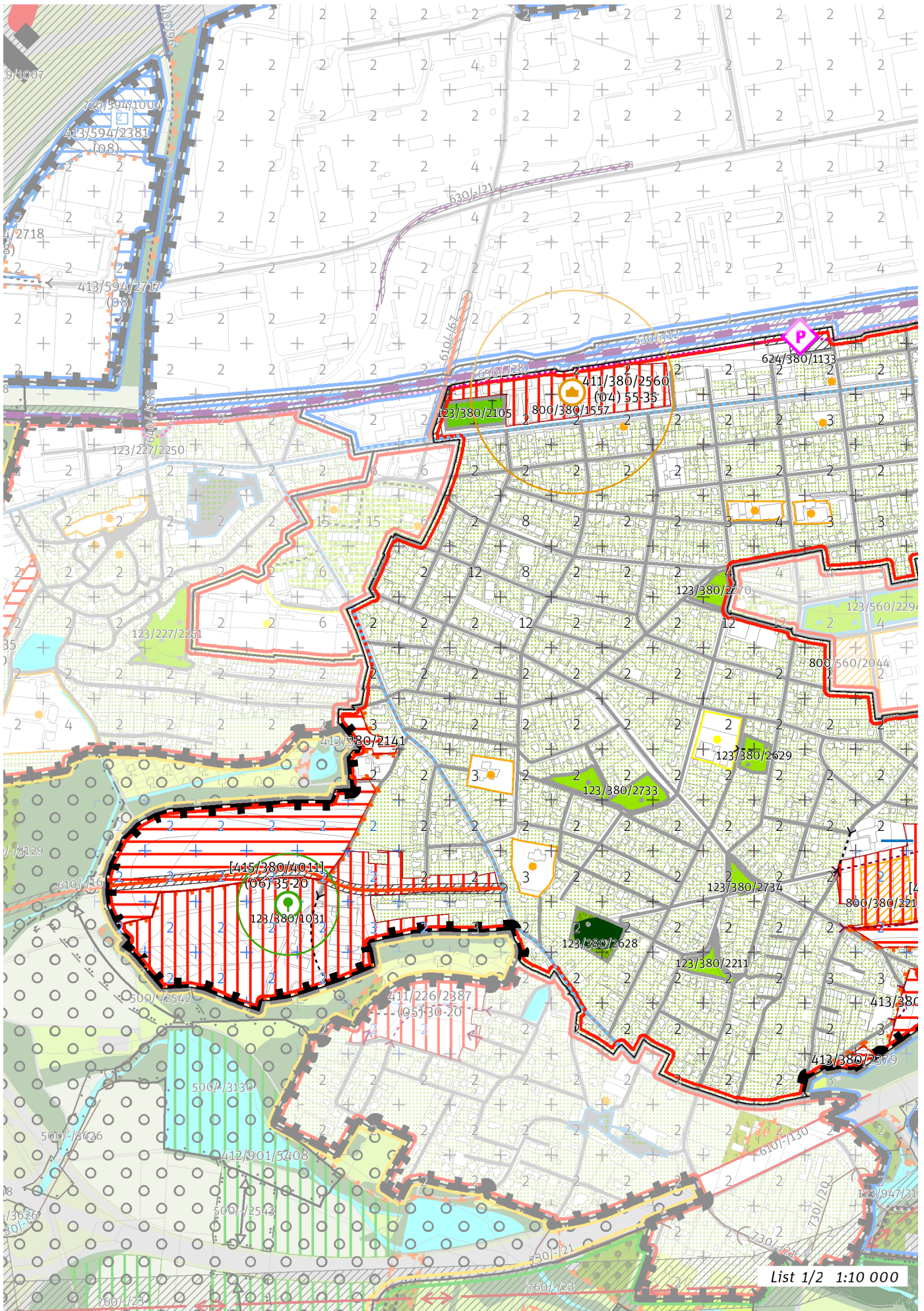
Z	(06)
ZASTAVITELNOST: zastavitelná stavební	TYP STRUKTURY: struktura zahradního města
/ O	[S]
ZPŮSOB VYUŽITÍ: zastavitelná obytná	MÍRA STABILITY: stabilizovaná

CÍLOVÝ CHARAKTER LOKALITY

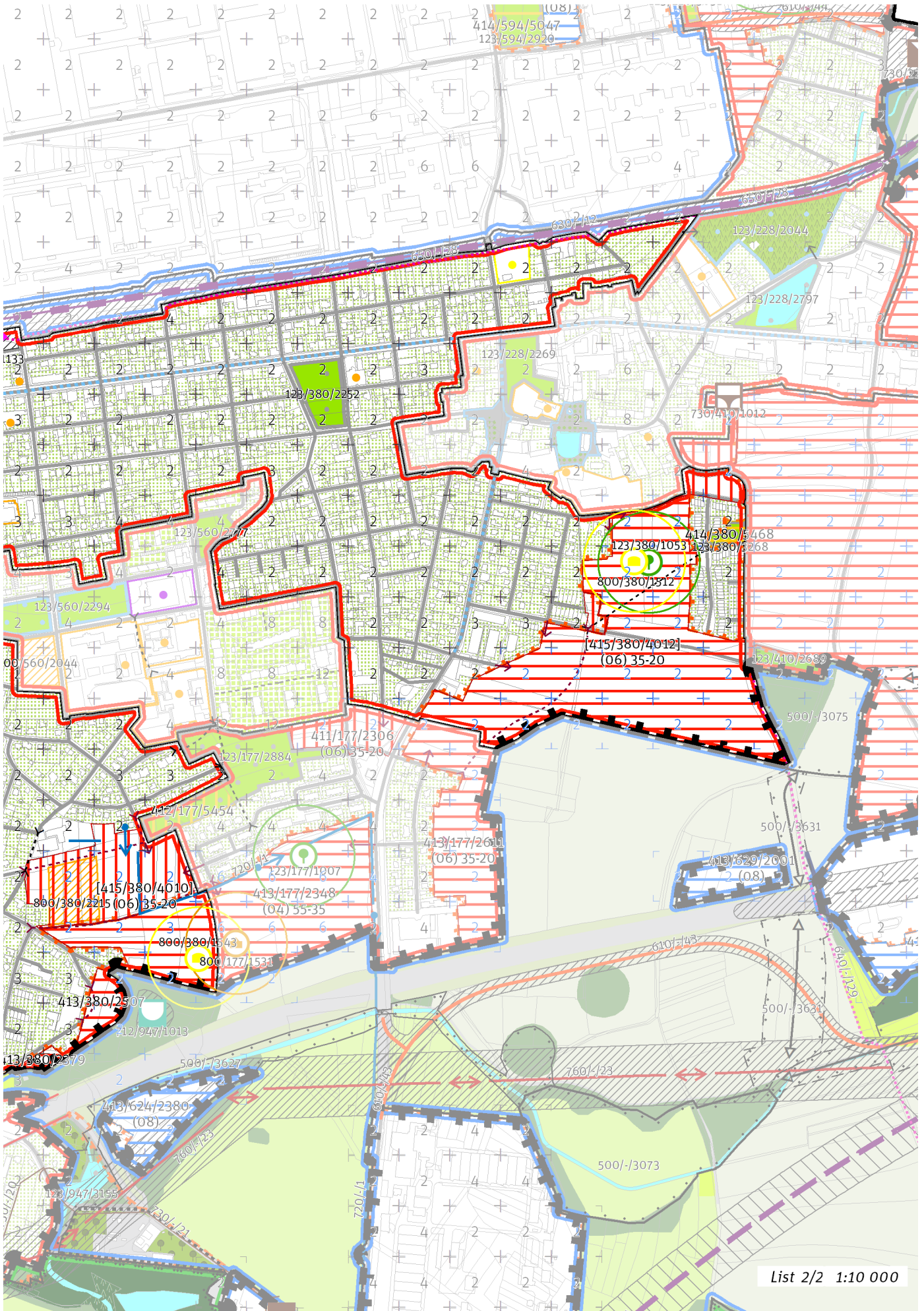
Dotvořit a posilovat cílový charakter zastavitelné, stabilizované, obytné lokality Horní Počernice se strukturou zahradního města. Lokalita je součástí krajiny vymezené v ZÚR s názvem Krajina Čakovické tabule.

Lokalita Horní Počernice je vymezena jako lokalita zahradního města. Cílem navržených regulativů je zachování prostorového uspořádání, rozvíjení prostupné sítě veřejných prostranství, osou které jsou ulice Náchodská a Božanovská, zachování homogenního výškového uspořádání zástavby, dále na vymezených transformačních a rozvojových plochách doplnění zástavby dle stanovených regulativů a napojení nových veřejných prostranství na stávající, zlepšování prostupnosti do sousedních krajinných lokalit a doplnění občanské vybavenosti a sítě parků.





List 1/2 1:10 000



100 / MĚSTSKÁ PŘÍRODA

Městské parky

- 123/380/1031 - v okolí 100 metrů od bodu vymezení park o minimální rozloze 9500 m²
- 123/380/1053 - v okolí 100 metrů od bodu vymezení park o minimální rozloze 9000 m²
- 123/380/2105 Chvalský hřbitov - místní park
- 123/380/2211 Park u ulice Na Pozorce - místní park
- 123/380/2252 Park u divadla v Počernicích - místní park
- 123/380/2270 Park u ulice Vysokovská - místní park
- 123/380/2628 Park Baroňák - místní park
- 123/380/2629 Park Háječek - místní park
- 123/380/2733 Park u ulice Prachovská - místní park
- 123/380/2734 Třešňovka v Horních Počernicích - místní park
- 123/380/3268 Park u ulice Zábřežská - místní park

-> Městský park, čl. 84

-> Hierarchie městských parků, čl. 85

-> Vymezení městských parků bodem čl. 86

200 / VYSTAVĚNÉ PROSTŘEDÍ

-> (O6) Struktura zahradního města, čl. 46

Individuální regulativy nejsou stanoveny.

300 / VYUŽITÍ ÚZEMÍ

-> Zastavitelná obytná lokalita, čl. 63

Individuální regulativy nejsou stanoveny.

400 / STABILITA A MÍRA VYUŽITÍ ÚZEMÍ

-> Typy stability lokalit, čl. 69

Zastavitelné malé rozvojové plochy navazující na stávající strukturu

Rozvojová plocha **413/380/2379** o rozloze 2605 m²
Typ struktury: struktura zahradního města
Způsob využití: obytná

Rozvojová plocha **413/380/2507** o rozloze 9035 m²
Typ struktury: struktura zahradního města
Způsob využití: obytná

Rozvojová plocha **413/380/2141** o rozloze 4629 m²
Typ struktury: struktura zahradního města
Způsob využití: obytná

-> Míra využití území k zastavění pro malé rozvojové plochy navazující na stávající strukturu, čl. 75

Zastavitelné transformační a rozvojové plochy doplňující stávající struktury

Skupina [T+R] ploch **[415/380/4010]** se skládá z celkem 2 vzájemně sousedících transformačních a rozvojových ploch o souhrnné rozloze 81661 m² a jako pro celek pro ni platí:

Typ struktury: struktura zahradního města

Způsob využití: obytná

Koeficient zastavění stavebního bloku ZB:

ZB_M: 35% (pro malé bloky do 2 000 m² včetně)

ZB_{S1}: 35%

ZB_{S1}: $[ZB_V + (ZB_{S1} - ZB_V) \times (12\ 000 - \text{plocha bloku}) / 10\ 000]$ (pro střední bloky nad 2 000 m² do 12 000 m² včetně)

ZB_V: 20% (pro velké bloky nad 12 000 m²)

ZB_N: 25% (pro neznámý blok)

V ploše je bodem vyjádřen požadavek na umístění veřejné vybavenosti.

Skupina [T+R] ploch **[415/380/4011]** se skládá z celkem 2 vzájemně sousedících transformačních a rozvojových ploch o souhrnné rozloze 196965 m² a jako pro celek pro ni platí:

Typ struktury: struktura zahradního města

Způsob využití: obytná

Koeficient zastavění stavebního bloku ZB:

ZB_M: 35% (pro malé bloky do 2 000 m² včetně)

ZB_{S1}: 35%

ZB_{S1}: $[ZB_V + (ZB_{S1} - ZB_V) \times (12\ 000 - \text{plocha bloku}) / 10\ 000]$ (pro střední bloky nad 2 000 m² do 12 000 m² včetně)

ZB_V: 20% (pro velké bloky nad 12 000 m²)

ZB_N: 25% (pro neznámý blok)

V ploše je bodem vyjádřen požadavek na umístění parku.

Skupina [T+R] ploch **[415/380/4012]** se skládá z celkem 3 vzájemně sousedících transformačních a rozvojových ploch o souhrnné rozloze 170090 m² a jako pro celek pro ni platí:

Typ struktury: struktura zahradního města

Způsob využití: obytná

Koeficient zastavění stavebního bloku ZB:

ZB_M: 35% (pro malé bloky do 2 000 m² včetně)
ZB_{S1}: 35%
ZB_S: $[ZB_V + (ZB_{S1} - ZB_V) \times (12\ 000 - \text{plocha bloku}) / 10\ 000]$ (pro střední bloky nad 2 000 m² do 12 000 m² včetně)
ZB_V: 20% (pro velké bloky nad 12 000 m²)
ZB_N: 25% (pro neznámý blok)
V ploše je bodem vyjádřen požadavek na umístění parku. V ploše je bodem vyjádřen požadavek na umístění veřejné vybavenosti.

Transformační plocha **411/380/2560** o rozloze 35181 m²
Typ struktury: heterogenní struktura
Způsob využití: obytná
Koefficient zastavění stavebního bloku ZB:
ZB_M: 65% (pro malé bloky do 2 000 m² včetně)
ZB_{S1}: 55%
ZB_S: $[ZB_V + (ZB_{S1} - ZB_V) \times (12\ 000 - \text{plocha bloku}) / 10\ 000]$ (pro střední bloky nad 2 000 m² do 12 000 m² včetně)
ZB_V: 35% (pro velké bloky nad 12 000 m²)
ZB_N: 40% (pro neznámý blok)
V ploše je bodem vyjádřen požadavek na umístění veřejné vybavenosti.

-> Míra využití území k zastavění pro transformační a rozvojové plochy doplňující stávající struktury, čl. 76

Nestavební transformační a rozvojové plochy

Rozvojová plocha **414/380/5468** o rozloze 2489 m²
Způsob využití: rekreační
Cílová charakteristika plochy: park

500 / KRAJINNÁ INFRASTRUKTURA

Individuální regulativy nejsou stanoveny.

600 / DOPRAVNÍ INFRASTRUKTURA

Systém pozemních komunikací

610/-/16 Komunikační propojení Chlumecká - Božanovská – návrh
610/-/67 Podjezd pod železniční trať Praha - Lysá nad Labem v ul. Bystrá – návrh
-> Systém pozemních komunikací, čl. 118 - 120

Veřejná doprava / Záchytná parkoviště P+R

624/380/1133 Parkoviště P + R - Nádraží Horní Počernice – návrh, minimální přípustná kapacita 220 stání
-> Systém veřejné dopravy, čl. 121
-> Záchytná parkoviště P+R, čl. 125

Železniční doprava

630/-/12 Železniční trať Praha - Nymburk – návrh
-> Železniční doprava, čl. 126

Bezmotorová doprava

650/-/129 Cyklotrasa U Beranky A50 – návrh
650/-/28 Cyklotrasa Vysočany (severovýchodní magistrála) – návrh
-> Bezmotorová doprava, čl. 127 - 128

700 / TECHNICKÁ INFRASTRUKTURA

Zásobování vodou

720/-/1 Hlavní vodovodní řad Horní Počernice - Káranské řady, propojení – návrh
-> Zásobování vodou, čl. 135

800 / VEŘEJNÁ VYBAVENOST

Veřejná vybavenost

800/380/2215 - plocha o velikosti 11354 m² rezervovaná pro veřejnou vybavenost, pro využití: občanská vybavenost
-> Plochy veřejné vybavenosti, čl. 146

800/380/1512 - v okolí 100 metrů od bodu rezervovat plochu o minimální rozloze 5000 m², pro využití: rekreační vybavenost

800/380/1543 - v okolí 100 metrů od bodu rezervovat plochu o minimální rozloze 5000 m², pro využití: rekreační vybavenost

800/380/1557 - v okolí 200 metrů od bodu rezervovat plochu o minimální rozloze 2000 m², pro využití: občanská vybavenost

-> Vymezení veřejné vybavenosti bodem, čl. 147

900 / VEŘEJNÝ ZÁJEM

Veřejně prospěšné stavby dopravní infrastruktury

910-610/-/16 Komunikační propojení Chlumecká - Božanovská

910-610/-/67 Podjezd pod železniční tratí Praha - Lysá nad Labem v ul. Bystrá
910-624/380/1133 Parkoviště P + R - Nádraží Horní Počernice
910-630/-/12 Železniční trať Praha – Nymburk

Veřejně prospěšné stavby technické infrastruktury

910-720/-/1 Hlavní vodovodní řad Horní Počernice - Káranské řady, propojení

-> Veřejně prospěšné stavby, veřejně prospěšná opatření, stavby a opatření k zajišťování obrany a bezpečnost státu a plochy asanací, čl. 150 - 151

Navrhované veřejně prospěšné stavby, veřejně prospěšná opatření, stavby a opatření k zajišťování obrany a bezpečnost státu jsou vymezeny v grafické části ve výkrese Z 04.
