

503 / Sídliště Černý Most

SPRÁVNÍ OBVOD

Praha 14, Praha 20

MĚSTSKÁ ČÁST

Praha 14, Praha 20

KATASTRÁLNÍ ÚZEMÍ

Horní Počernice, Hostavice, Kyje, Černý Most

ROZLOHA

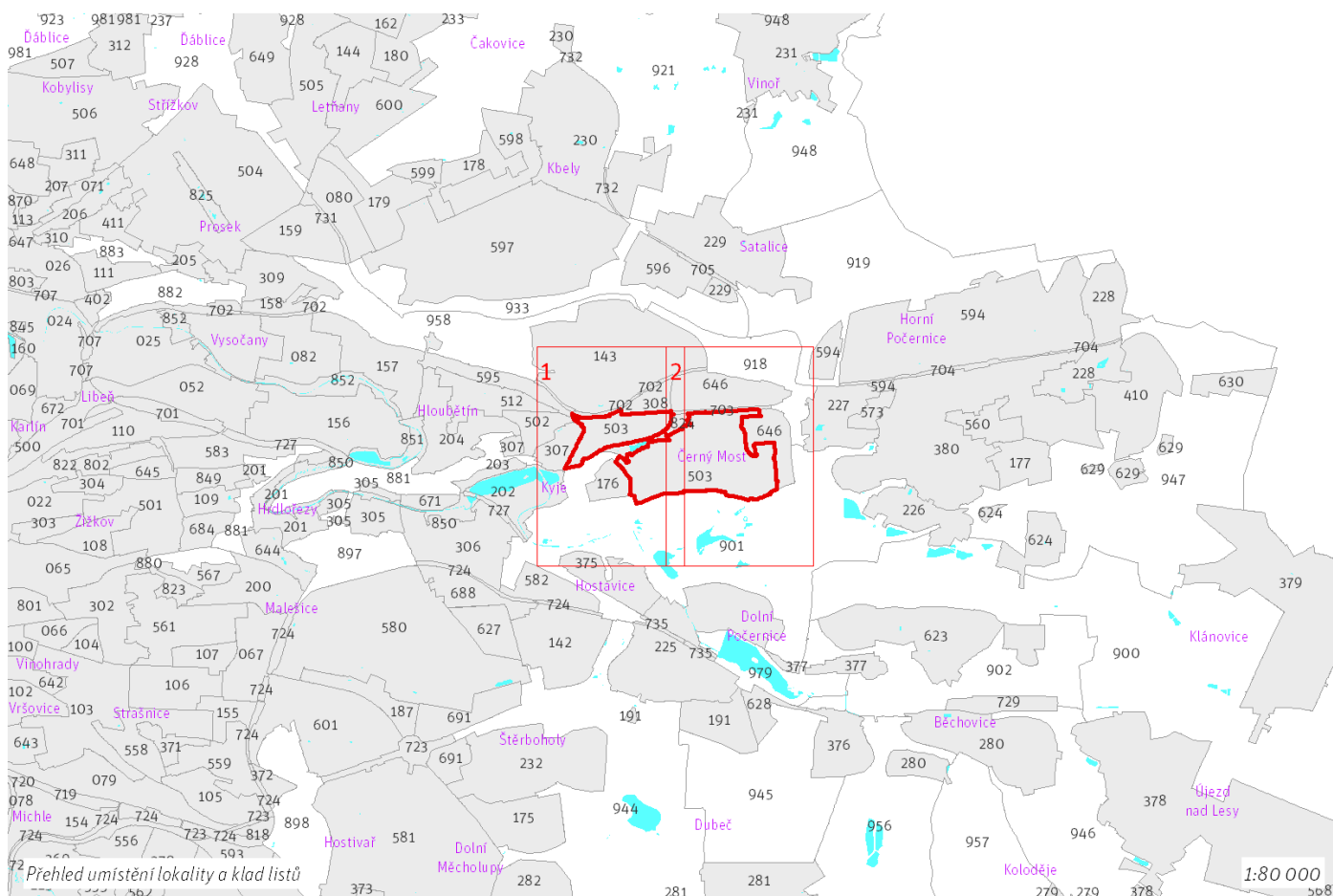
147 ha

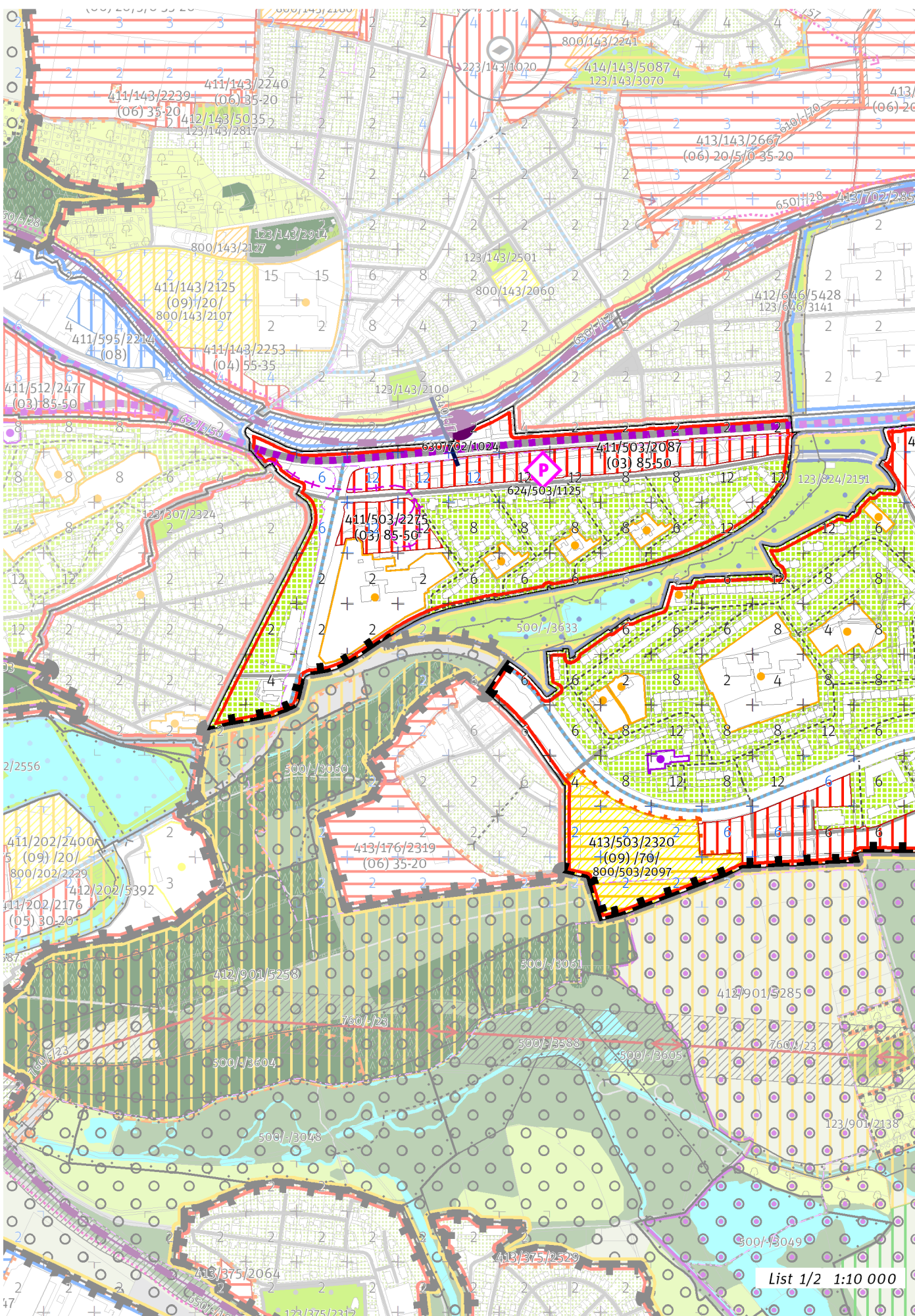
Z	(07)
ZASTAVITELNOST: zastavitelná stavební	TYP STRUKTURY: modernistická struktura
/ O	[S]
ZPŮSOB VYUŽITÍ: zastavitelná obytná	MÍRA STABILITY: stabilizovaná

CÍLOVÝ CHARAKTER LOKALITY

Dotvořit a posilovat cílový charakter zastavitelné, stabilizované, obytné lokality Sídliště Černý Most se strukturou modernistickou. Lokalita je součástí krajiny vymezené v ZÚR s názvem Městská krajina Prahy.

Lokalita Sídliště Černý Most je vymezena jako lokalita s modernistickou strukturou. Cílem navržených regulativů je zachování prostorového uspořádání, rozvíjení charakteristických prvků, jakými jsou dvě výškové úrovně zástavby a park ve volné zástavbě postupující stavebními bloky lokality dále na vymezených transformačních a rozvojových plochách doplnění zástavby s ohledem na celkový charakter lokalit, rozvíjení metropolitní třídy Chlumecké a doplnění chybějící rekreační vybavenosti v ulici Ocelkova.





List 1/2 1:10 000



List 2/2 1:10 000

100 / MĚSTSKÁ PŘÍRODA

Individuální regulativy nejsou stanoveny.

200 / VYSTAVĚNÉ PROSTŘEDÍ

-> (07) Modernistická struktura, čl. 47

Uliční prostranství

Náměstí a ulice metropolitní úrovně: Chlumecká

-> Hierarchie uličních prostranství, čl. 81

300 / VYUŽITÍ ÚZEMÍ

-> Zastavitelná obytná lokalita, čl. 63

Lokalita se nachází v zóně havarijního plánování objektu, který dle zákona č. 224/2015 Sb., o prevenci závažných havárií, spadá do skupiny B. Vzhledem k množství a druhům skladovaných nebezpečných látek je tento objekt potenciálním zdrojem závažné havárie.

400 / STABILITA A MÍRA VYUŽITÍ ÚZEMÍ

-> Typy stability lokalit, čl. 69

Zastavitelné transformační a rozvojové plochy doplňující stávající struktury

Transformační plocha **411/503/2044** o rozloze 105874 m²

Typ struktury: heterogenní struktura

Způsob využití: obytná

Koeficient zastavění stavebního bloku ZB:

ZB_M: 65% (pro malé bloky do 2 000 m² včetně)

ZB_{S1}: 55%

ZB_{S1}: $[ZB_V + (ZB_{S1} - ZB_V) \times (12\ 000 - \text{plocha bloku}) / 10\ 000]$ (pro střední bloky nad 2 000 m² do 12 000 m² včetně)

ZB_V: 35% (pro velké bloky nad 12 000 m²)

ZB_N: 40% (pro neznámý blok)

Transformační plocha **411/503/2087** o rozloze 47378 m²

Typ struktury: hybridní struktura

Způsob využití: obytná

Koeficient zastavění stavebního bloku ZB:

ZB_M: 95% (pro malé bloky do 2 000 m² včetně)

ZB_{S1}: 85%

ZB_{S1}: $[ZB_V + (ZB_{S1} - ZB_V) \times (12\ 000 - \text{plocha bloku}) / 10\ 000]$ (pro střední bloky nad 2 000 m² do 12 000 m² včetně)

ZB_V: 50% (pro velké bloky nad 12 000 m²)

ZB_N: 65% (pro neznámý blok)

Rozvojová plocha **413/503/2320** o rozloze 54624 m²

Typ struktury: struktura areálů vybavenosti

Způsob využití: rekreační

Zastavitelnost z velikosti plochy: 70%

Ve vymezeném přírodním parku přizpůsobit strukturu nově umísťované zástavby měřítku a kompozici krajinného prostředí.

Transformační plocha **411/503/2525** o rozloze 61486 m²

Typ struktury: hybridní struktura

Způsob využití: obytná

Koeficient zastavění stavebního bloku ZB:

ZB_M: 95% (pro malé bloky do 2 000 m² včetně)

ZB_{S1}: 85%

ZB_{S1}: $[ZB_V + (ZB_{S1} - ZB_V) \times (12\ 000 - \text{plocha bloku}) / 10\ 000]$ (pro střední bloky nad 2 000 m² do 12 000 m² včetně)

ZB_V: 50% (pro velké bloky nad 12 000 m²)

ZB_N: 65% (pro neznámý blok)

Transformační plocha **411/503/2275** o rozloze 16348 m²

Typ struktury: hybridní struktura

Způsob využití: obytná

Koeficient zastavění stavebního bloku ZB:

ZB_M: 95% (pro malé bloky do 2 000 m² včetně)

ZB_{S1}: 85%

ZB_{S1}: $[ZB_V + (ZB_{S1} - ZB_V) \times (12\ 000 - \text{plocha bloku}) / 10\ 000]$ (pro střední bloky nad 2 000 m² do 12 000 m² včetně)

ZB_V: 50% (pro velké bloky nad 12 000 m²)

ZB_N: 65% (pro neznámý blok)

V transformační ploše musí být přizemí a jedno další navazující podlaží zástavby rezervováno pro komerční nebo občanskou vybavenost.

-> Míra využití území k zastavění pro transformační a rozvojové plochy doplňující stávající struktury, čl. 76

500 / KRAJINNÁ INFRASTRUKTURA

Individuální regulativy nejsou stanoveny.

600 / DOPRAVNÍ INFRASTRUKTURA

Systém pozemních komunikací

610/-/90 Úprava ulice Chlumecké u D11 – návrh
-> Systém pozemních komunikací, čl. 118 - 120

Veřejná doprava / Tramvajová doprava

622/-/50 Tramvajová trať Lehovec - Rajská zahrada – územní rezerva
-> Systém veřejné dopravy, čl. 121
-> Tramvajová doprava, čl. 123

Veřejná doprava / Záchytná parkoviště P+R

624/503/1125 Parkoviště P + R - Rajská Zahrada – návrh, minimální přípustná kapacita 170 stání
-> Systém veřejné dopravy, čl. 121
-> Záchytná parkoviště P+R, čl. 125

Bezmotorová doprava

640/-/7 Propojení k metru Rajská zahrada – návrh
650/-/108 Cyklotrasa Černý most A 26 – návrh
650/-/109 Cyklotrasa Bryksova A 44 – návrh
-> Bezmotorová doprava, čl. 127 - 128

700 / TECHNICKÁ INFRASTRUKTURA

Individuální regulativy nejsou stanoveny.

800 / VEŘEJNÁ VYBAVENOST

Veřejná vybavenost

800/503/2097 - plocha o velikosti 54624 m² rezervovaná pro veřejnou vybavenost, pro využití: rekreační vybavenost
-> Plochy veřejné vybavenosti, čl. 146

900 / VEŘEJNÝ ZÁJEM

Veřejně prospěšné stavby dopravní infrastruktury

910-610/-/90 Úprava ulice Chlumecké u D11
910-624/503/1125 Parkoviště P + R - Rajská Zahrada

-> Veřejně prospěšné stavby, veřejně prospěšná opatření, stavby a opatření k zajišťování obrany a bezpečnost státu a plochy asanací, čl. 150 - 151

Navrhované veřejně prospěšné stavby, veřejně prospěšná opatření, stavby a opatření k zajišťování obrany a bezpečnost státu jsou vymezeny v grafické části ve výkresu Z 04.