

914 / Kateřinky – Křeslice

SPRÁVNÍ OBVOD

Praha 11

MĚSTSKÁ ČÁST

Praha 11, Praha-Křeslice, Praha-Újezd

KATASTRÁLNÍ ÚZEMÍ

Háje, Křeslice, Újezd u Průhonic

ROZLOHA

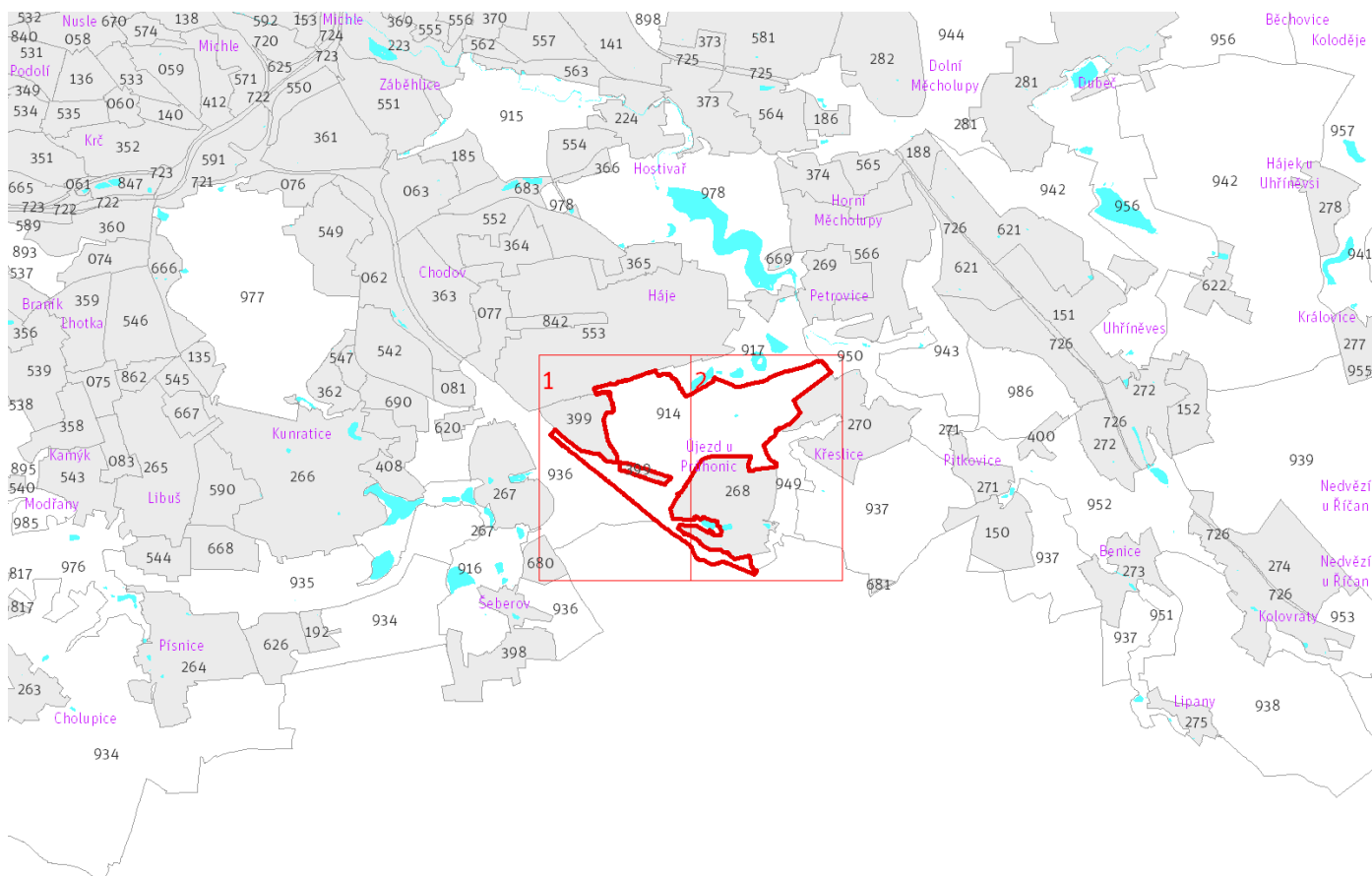
224 ha



CÍLOVÝ CHARAKTER LOKALITY

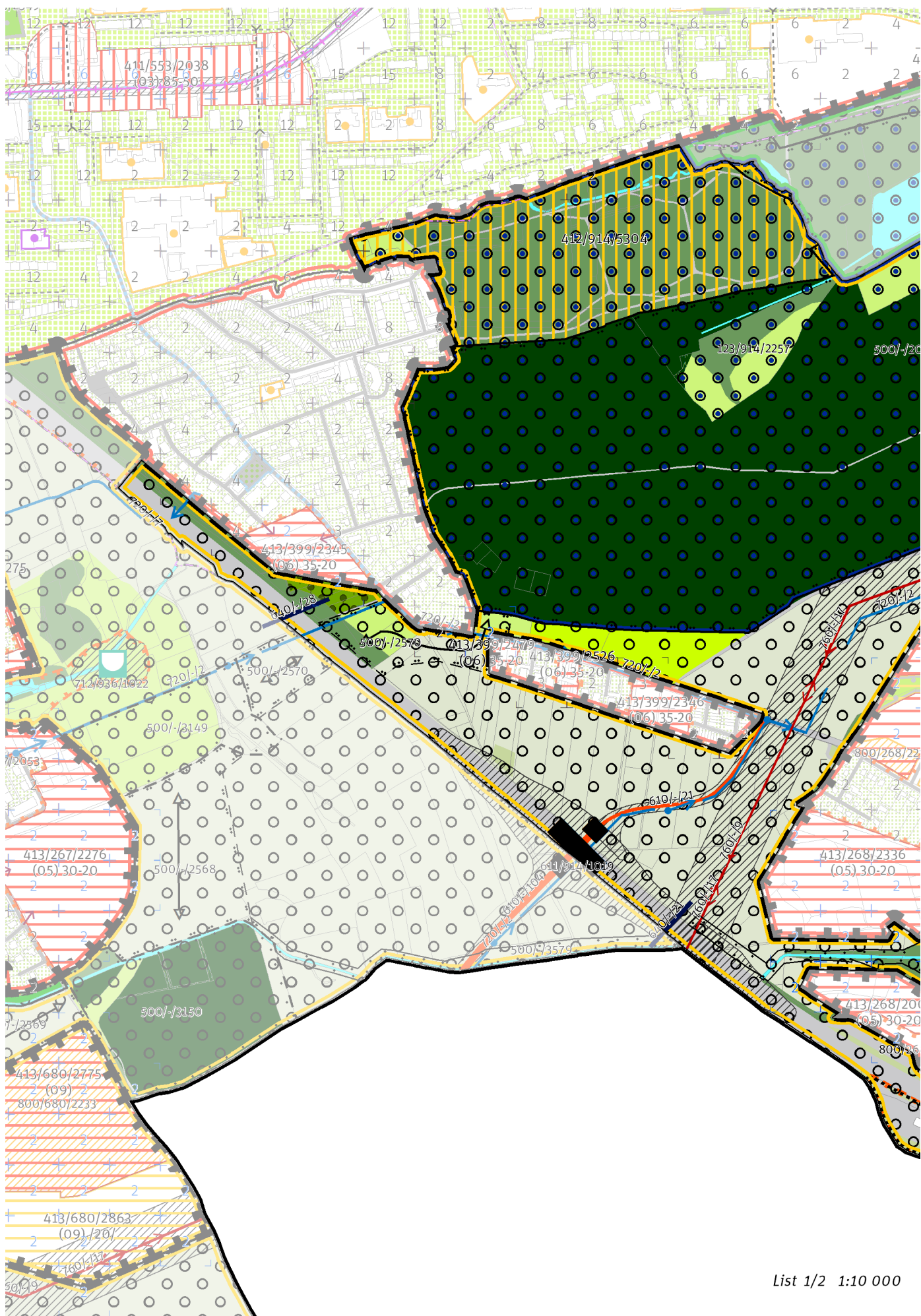
Chránit a posilovat cílový charakter nezastavitelné, stabilizované, rekreační lokality Kateřinky – Křeslice se strukturou leso-zemědělské krajiny. Lokalita je součástí krajiny vymezené v ZÚR s názvem Krajina Uhříněveské plošiny.

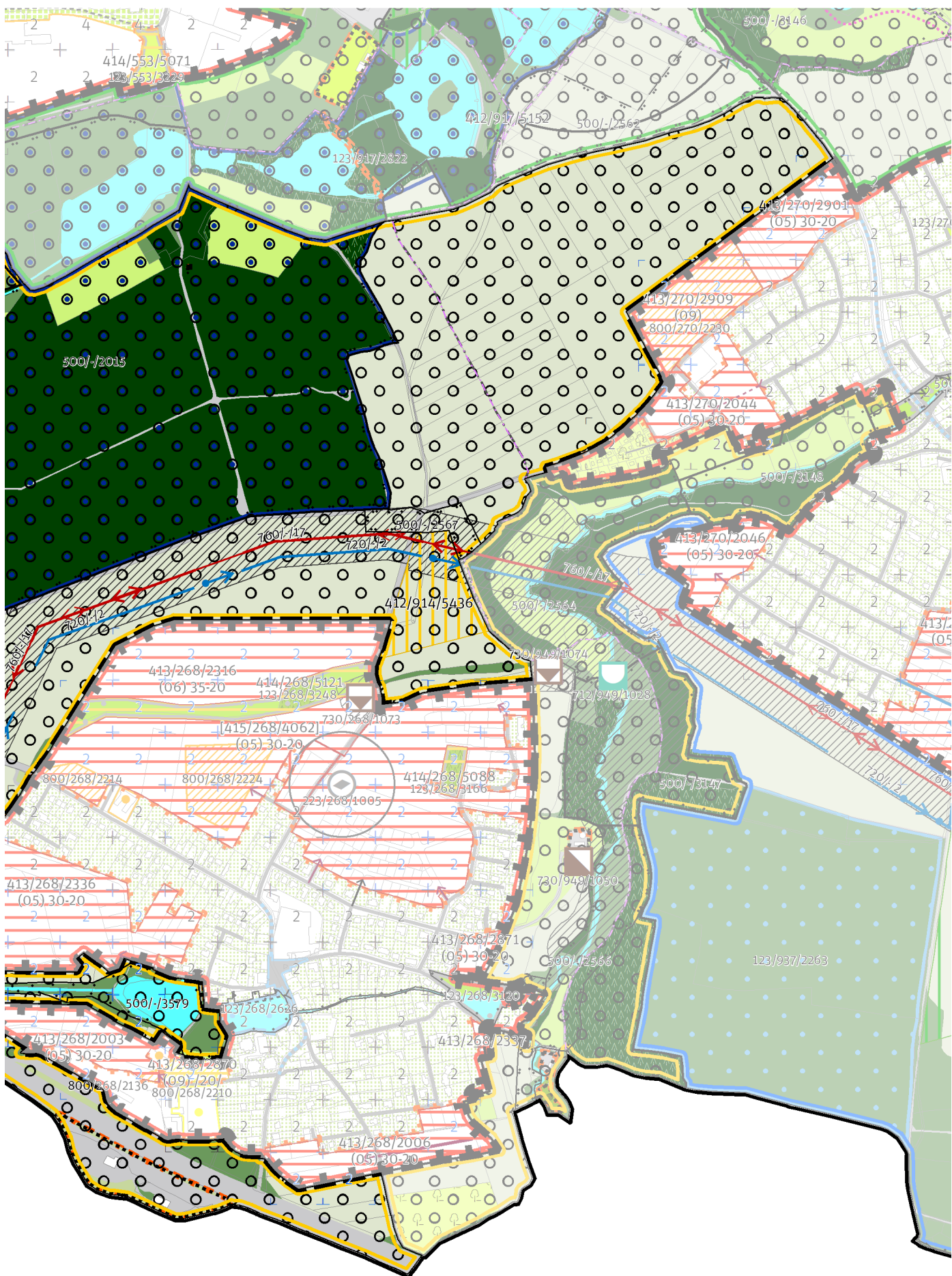
Nezastavitelná stabilizovaná rekreační lokalita Kateřinky – Křeslice je vymezena v plochem reliéfu na jihovýchodě území Prahy, v kontaktu s územím Středočeského kraje. Cílem vymezení je zachovat a posílit strukturu leso-zemědělské krajiny s význačným rekreačním využitím, tedy v podrobnějším strukturálním členění s pestrou škálou ploch různého využití, při převažujícím zemědělském určení.



Prehled umístění lokality a klad listů

1:80 000





100 / OTEVŘENÁ KRAJINA

Lokalita je součástí krajinného rozhraní.
-> Krajinné rozhraní a krajinný park, čl. 109
-> (15) Leso-zemědělská krajina, čl. 55

Krajinné parky

123/914/2257 Milíčovský les - čtvrtový park
-> Krajinné rozhraní a krajinný park, čl. 109

200 / VYSTAVĚNÉ PROSTŘEDÍ

Individuální regulativy nejsou stanoveny.

300 / VYUŽITÍ ÚZEMÍ

-> Nezastavitelná rekreační lokalita, čl. 65

Individuální regulativy nejsou stanoveny.

400 / STABILITA A MÍRA VYUŽITÍ ÚZEMÍ

-> Typy stability lokalit, čl. 69

Nezastavitelné transformační a rozvojové plochy

Transformační plocha **412/914/5436** o rozloze 29134 m²
Způsob využití: rekreační
Cílová charakteristika plochy: parkové sportoviště

Transformační plocha **412/914/5304** o rozloze 212817 m²
Způsob využití: rekreační

Vyznačením transformační plochy v návaznosti na Milíčovský les je vyjádřen požadavek změny spočívající v revitalizaci bývalé skládky za účelem zlepšení podmínek pro rekreaci, a to bez určení konkrétní cílové plochy podrobnějšího strukturálního členění, tedy tak, aby stávající či měněné plochy podrobnějšího strukturálního členění poskytovaly příhodné podmínky pro rekreaci v míře, která je oproti současnému stavu výrazně navýšena.

500 / KRAJINNÁ INFRASTRUKTURA

Skladebné části ÚSES

500/-/2015 RBC Milíčovský les – v přesných hranicích
500/-/2567 RBK Milíčovský les - RK 41 – v přesných hranicích
500/-/2570 RBK Milíčovský les - Hrnčířské louky – v prostoru k upřesnění, minimální šířka 40 m
500/-/3579 LBK RK 41 - Remízek – v přesných hranicích
-> Územní systém ekologické stability, čl. 113 - 116

600 / DOPRAVNÍ INFRASTRUKTURA

Systém pozemních komunikací

610/-/104 Vestecká spojka – návrh
610/-/21 Komunikační propojení D1 - Formanská – návrh
611/914/1019 Mimoúrovňová křižovatka Újezd u Průhonic, součást Vestecké spojky – návrh
-> Systém pozemních komunikací, čl. 118 - 120

Bezmotorová doprava

640/-/21 Lávka přes dálnici D1 – návrh
640/-/28 Lávka přes dálnici u Jižního města – návrh
-> Bezmotorová doprava, čl. 127 - 128

700 / TECHNICKÁ INFRASTRUKTURA

Zásobování vodou

720/-/2 Přiváděcí vodovodní řad Jesenice II - jihovýchodní část Prahy – návrh
720/-/7 Rozváděcí vodovodní řad Újezd u Průhonic - Kateřinky - Šeberov – návrh
-> Zásobování vodou, čl. 135

Zásobování elektrickou energií

760/-/17 Nadzemní elektrické vedení 400 kV Transformační stanice Chodov - Transformační stanice Čechy Střed – návrh
760/-/9 Nadzemní elektrické vedení 110 kV Transformační stanice Chodov - Transformační stanice Uhřetíněves – návrh

-> *Zásobování elektrickou energií, čl. 139*

800 / VEŘEJNÁ VYBAVENOST

Individuální regulativy nejsou stanoveny.

900 / VEŘEJNÝ ZÁJEM

Veřejně prospěšné stavby dopravní infrastruktury

910-610/-/104 Vestecká spojka

910-610/-/21 Komunikační propojení D1 - Formanská

910-640/-/21 Lávka přes dálnici D1

910-640/-/28 Lávka přes dálnici u Jižního města

Veřejně prospěšné stavby technické infrastruktury

910-720/-/2 Příváděcí vodovodní řad Jesenice II - jihovýchodní část Prahy

910-720/-/7 Rozváděcí vodovodní řad Újezd u Průhonic - Kateřinky - Šeberov

910-760/-/17 Nadzemní elektrické vedení 400 kV Transformační stanice Chodov - Transformační stanice Čechy Střed

910-760/-/9 Nadzemní elektrické vedení 110 kV Transformační stanice Chodov - Transformační stanice Uhříněves

-> *Veřejně prospěšné stavby, veřejně prospěšná opatření, stavby a opatření k zajišťování obrany a bezpečnost státu a plochy asanací, čl. 150 - 151*

Navrhované veřejně prospěšné stavby, veřejně prospěšná opatření, stavby a opatření k zajišťování obrany a bezpečnost státu jsou vymezeny v grafické části ve výkrese Z 04.