

Obnova viniční usedlosti Sklenářka, nemovitě kulturní památky v Praze – Troji



Ing. Anna Barbora Zídková

Absolvovala Stavební fakultu ČVUT v Praze, obor pozemní stavby a konstrukce, a postgraduál na Fakultě architektury ČVUT v Praze, obor dějiny architektury a ochrana památek. Od roku 1992 působí ve státní správě v oblasti státní památkové péče, v současnosti na Magistrátě hlavního města Prahy na odboru památkové péče, jako specializovaný územní pracovník pro Prahu 1, katastrální území Staré Město, Josefov a Nové Město.
E-mail: anna.zidkova@cityofprague.cz

Článek seznamuje s historií a stavebními úpravami usedlosti Sklenářka v pražské čtvrti Troja. Tato drobná stavba v areálu zoologické zahrady je nemovitou kulturní památkou zapsanou v Ústředním seznamu pod r. č. 40567/7-1540.

Historie památky

První dochované zmínky o území, kde se nachází usedlost Sklenářka, pocházejí z roku 1197, tj. z doby, kdy se v místě nacházela osada Zadní Ovenec. Původní název Ovenceč byl odvozen od jména majitele vsi Ovence. Archeologické nálezy potvrdily pravěké osídlení. Lokalita je významně historicky spjata s nařízením Karla IV. z roku 1358, o zakládání vinic v okruhu tří mil kolem Prahy. Také trojská, jižně orientovaná stráň s dobrými klimatickými podmínkami, se od 14. století začala pokrývat vinicemi, a to zvláště v 16. století, kdy ves drželo Staré Město a staroměstským měšťanům patřily zdejší vinohrady. V letech 1679–1685 si v místě Václav Vojtěch ze Šternberka nechal postavit zámeček, který podle řecké mytologie nazval Troja. V 18. století se tento název ujal natolik, že ho převzala celá lokalita. Přelom 17. a 18. století je obdobím, kdy bylo postaveno v pražském okolí mnoho usedlostí. Tak tomu bylo i v případě viniční usedlosti Sklenářka, jejíž realizace je kladena do poslední čtvrtiny 17. století. V archivních materiálech se uvádí, že *dochovaný objekt byl původně užíván jako lis vína*. S největší pravděpodobností i v této době se v části stavby bydlelo, čemuž by mohl nasvědčovat trámový malovaný strop osazený v patře.

Stavební historie památky

Poměrně drobná stavba usedlosti o půdoryse 9 x 8 m se v krajině uplatňuje velmi výrazně. Má výjimečnou dominantní polohu nejen v areálu zoologické zahrady, ale i v dálkových pohledech. Umístěním na vyvýšenině svažující se k Vltavě je nepřehlédnutelná také z druhé strany řeky, směrem od městské části Baba. Od roku 1840 byla usedlost po objemové stránce v podstatě stejná až do stavebních úprav v letech 1989–1990.



▲ Obr. 1. Pohled na usedlost Sklenářka po posledních stavebních úpravách v letech 2010–2013



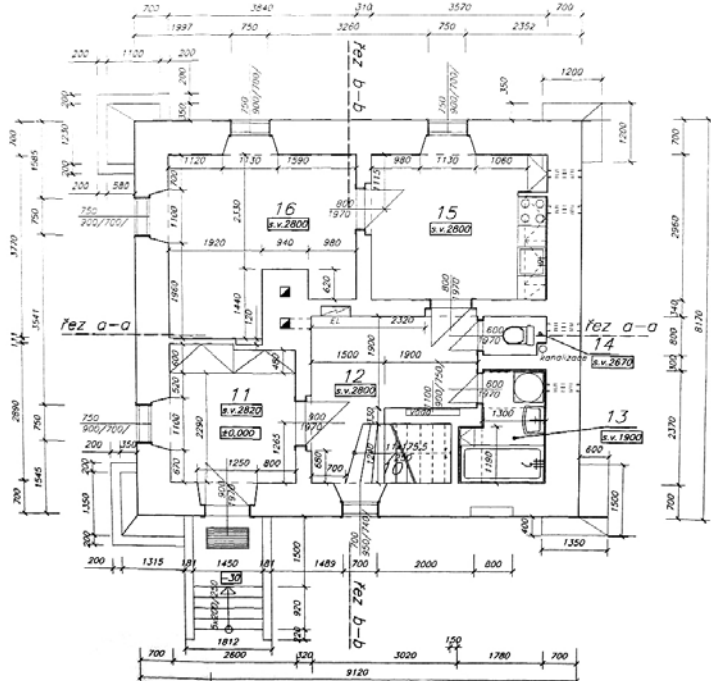
▲ Obr. 2. Dálkový pohled na usedlost z druhé strany Vltavy, směrem od městské části Baba

V roce 1978 OV ONV Prahy 7 registroval špatný stav neudržované budovy. Počátkem osmdesátých let 20. století byly provedeny dílčí stavební úpravy stavby a budova následně sloužila k bydlení. Roku 1985 stavbu užíval Zemský pomologický ústav.

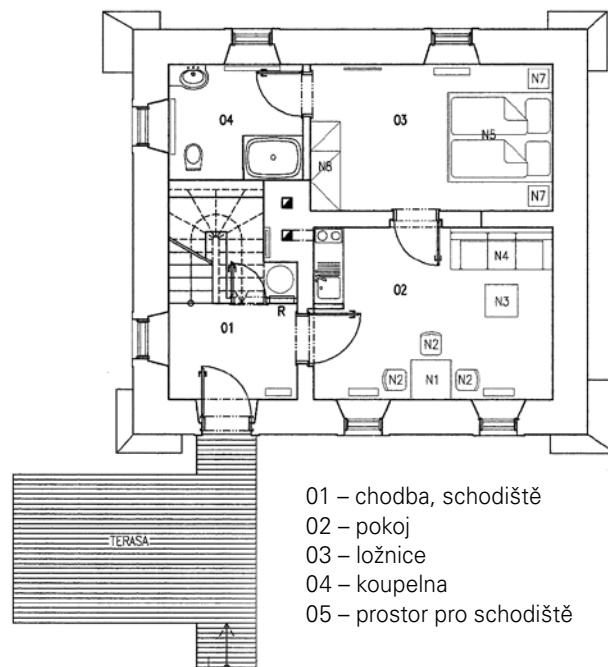
Stavební úpravy v období 1989–1990 nebyly z pohledu zachování významných historických hodnot stavby zdařilé – jak z pohledu zachování historických materiálů, maleb či výplní otvorů, tak i po stránce zdokumentování stavu budovy před úpravami. Byly odstraněny všechny vrstvy omítek až na samotné zdivo, byly přezděny šikmé opěráky, odstranil se prkenný záklop trámového stropu v patře.

▼ Obr. 3. Trámový strop – stav před stavebními úpravami v roce 1989–1990





▲ Obr. 4. Půdorys přízemí – stav před obnovou v roce 2010. Zdroj: stavebně historický průzkum (SHP).



▲ Obr. 5. Půdorys přízemí – návrh obnovy v roce 2010. Zdroj: Arcom, s.r.o.

Otlučnění omítek tak zmizela možnost získat vzorky pro určení složení použitých materiálů omítek, ale i historické barevnosti budovy. Nové cementové omítky v exteriéru o tloušťce 80–100 mm s příměsí polystyrenové drti zřejmě měly plnit funkci zateplení. Na opravu dvou opěráků byly místo kamene použity cihly. Výplně otvorů, okna a dveře, při těchto stavebních úpravách byly dány nové.

Nejhodnotnější částí památky tak zůstalo kamenné obvodové zdivo, na nárožích zvýrazněné mohutnými zešikmenými opěrnými pilíři, a malované stropní trámy v prvním patře budovy. Mohutné obvodové zdivo, které má v přízemí tloušťku 700 mm a v patře 600 mm, odpovídá tloušťkou i materiálem období baroka. Vnější uzavřený věžovitý tvar s nárožními pilíři pak připomíná tvrz. Stropní trámy lze podle zpracování rovněž zařadit do období baroka. Bylo doloženo, že těsně před i po stavebních úpravách z období 1989–1990 již trámy neměly nosnou funkci. Po stavebních úpravách již byly bez záklopů a tvořily podhled jedné místnosti v prvním patře. Rovněž nejbližší okolí usedlosti již zdaleka neodpovídalo historické inicii – bylo obohaceno dvěma jezírky, mohutnými kameny dovezenými z jiné lokality a osázeno jehličnany, které na vinicích dříve nebyvaly.

Nové využití památky

Záměrem zatím poslední obnovy stavby, která začala v roce 2010, bylo z pohledu užívání vytvořit prostor pro ubytování hostů zoologické zahrady na současné úrovni bydlení a s maximální možnou mírou variability pro 6–8 osob. Dalším cílem bylo navrátit budově autenticitu použitím materiálů a prvků odpovídajícím době vzniku stavby a její barokní zachované podstaty. Architektonická úprava okolí stavby pak cíleně vycházela z kulturně historických charakteristik daného místa. V duchu historických zvyklostí a současného pojetí okolní krajiny bylo navrženo vysázení nových rostlin, jako vinná réva, mandloň nebo mišpule.

Nové úpravy památky

Obnova stavby představovala nové dispoziční úpravy, které vycházely ze stanoveného cíle nového využití budovy. Bylo postaveno nové schodiště a v novodobém krovu bylo upraveno podkroví pro bydlení, aniž by se měnil tvar střechy stavby. Také použité stavební materiály měly oporu v historii – povrchy zdí byly omítnuty uvnitř i zvenku vápennou omítkou, na střechu byl položen šindel.



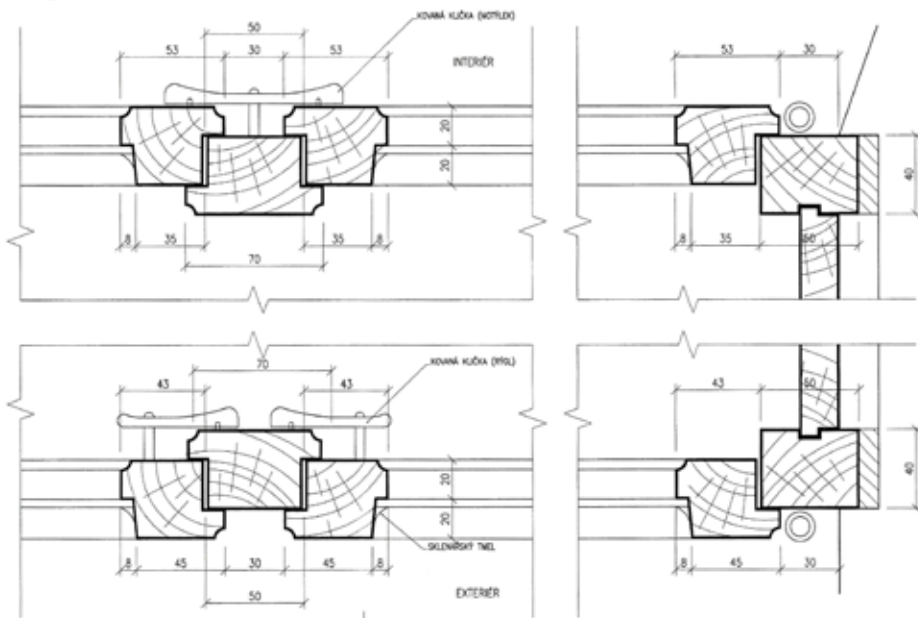
▲ Obr. 6. Stavební úpravy – stav březen 2011

Dřevěná tabulková špaletová okna z dubu byla osazena v líci fasády – vnější okno je otevírané ven, vnitřní dovnitř, povrchová úprava je lazurovou barvou v odstínu jedlová zeleň, skleněné tabulky byly upevněny sklenářským tmelem; kování je kovářské, s černým povrchem. Vstupní dveře do usedlosti jsou z masivního dřeva, v povrchové úpravě shodné s úpravou okenních rámců, a jsou rovněž opatřeny kovářsky zpracovaným černým kovářím.

Samostatnou úvahu si vyžádala prezentace dochovaných malovaných dřevěných trámů. Tyto nosníky byly dvojího zpracování, měly odlišný tvar v řezu i různý typ malby – jedny byly barevné, s jablíčky, bez zádlabů pro záklop a druhé byly černobílé, s motivem vinných hroznů a se zádlaby pro záklop. Bylo zcela zřejmé, že tyto dochované trámy pocházejí ze dvou různých stropů.

Z pohledu obnovy Sklenářky tak byla škoda nevyužít nabízené možnosti na změnu stávající i památkovými orgány schválené prezentace trémového stropu a opět stav na dlouhá léta zakonzervovat. Odbor památkové péče Magistrátu hlavního města Prahy v souladu s podaným návrhem povolil ponechání stropů v místnosti v prvním patře s tím, že bude nad trámy proveden záklop bez zásahu do substance samotných trámů. Tato úprava

6 DETAIL OKENNÍHO RÁMU
MĚŘÍTKO: 1:2



▲ Obr. 7. Detail rámu nových oken



▲ Obr. 8. Nové kování oken – stav březen 2012



▲ Obr. 9. Nové vstupní dveře a okno – stav srpen 2012



▲ Obr. 10. Vstup – stav březen 2012

▼ Obr. 11. Rekonstrukce trémového podhledu v přízemí – stav září 2012



▼ Obr. 12. Rekonstrukce trémového podhledu v patře – stav září 2012





▲ Obr. 13. Pohled na stavbu Sklenářka po stavebních úpravách – stav květen 2013

by ale byla poněkud ahistorická i nepohledná, protože v případě trámů s vinnými hrozny by se stávající zádlabny, které pohledově nikdy nebyly, staly pohledovými.

Na prezentaci obou typů trámů v jedné místnosti bylo možné nahlížet jako na sbírkovou prezentaci jednotlivých prvků, trámů, bez historických souvislostí. Z tohoto pohledu se pak jevílo opodstatněné ponechání stávajícího stavu, tedy samotných trámů bez záklopu.

Po vyhodnocení doložených i zřetelných skutečností a z pohledu architektonické podoby interiéru ve vztahu k historicky doloženým možným způsobům pojetí trámových stropů se jevílo jako vhodnější prezentovat každý typ trámů samostatně. Trámy s jablčkovým motivem tak byly ponechány v místnosti v 1.NP s novým záklopem z desek (prken) s okosenými hranami. Trámy s vinným motivem se zádlabny byly přemístěny do přízemí ve shodném směrovém uložení jako trámy v 1.NP, s novým překládaným záklopem z desek (prken) s okosenými hranami, s využitím stávajících zádlabů. ■

▼ Obr. 14. Koupelna v patře po obnově – stav září 2012



Základní údaje o stavbě

Investor:

ZOO Praha, vedoucí stavebního oddělení:
Ing. Petr Sumerauer, koordinátor: Jiří Kotek

Technický dozor stavby:

Richard Kyselý
Arcom, s.r.o., Ing. arch. Libor Habanec,
Ing. arch. Jakub Pachta

Projektant:

Gema Art a.s.

Zhotovitel stavby:

Ing. Václav Hána

Stavbyvedoucí:

Magistrát hl. m. Prahy, Odbor památkové
péče, Ing. Anna Barbora Zídková

Památkový dozor:

Národní památkový ústav, Územní odb.
pracoviště v hl. m. Praze, Ing. arch. Zdeňka
Lírová

Památkový dohled:

Doba obnovy:

04/2010–01/2013

Náklady:

cca 6 737 000 Kč bez DPH

Použitá literatura:

- [1] PD Rekonstrukce viničního domku Sklenářka, Arcom, s.r.o.
- [2] Restaurátorský průzkum zpracovaný K. Kubátovou, 4. 8. 2009.
- [3] Stavebně historický průzkum zpracovaný Mgr. Alenou Krušinovou.

english synopsis

Reconstruction of the Vineyard Homestead Sklenářka in Prague

Sklenářka area is first mentioned in records from 1197. It is also connected with the period of the King Charles IV who started to plant vineyards there. The homestead was used for wringing. Later, from 1840 till 1990 it was not repaired. During the reconstruction in 2010, the space was turned into modern accommodation area which kept its baroque authenticity and value, e.g. painted wooden beams were preserved.

klíčová slova:

viniční usedlost, restaurátorský průzkum, stavebně historický průzkum, trámy

keywords:

vineyard homestead, restoration exploration, building and historical exploration, beams