

HOSTIVAŘSKÝ LESOPARK



ZÁKLADNÍ CHARAKTERISTIKY

ROZLOHA: 146,9 ha

KATASTRÁLNÍ ÚZEMÍ: Hostivař, Petrovice

NEJVÍCE ZASTOUPENÉ DŘEVINY: borovice lesní, lípa srdčitá,

dub letní a zimní, modřín evropský

PŘEVLÁDAJÍCÍ STANOVIŠTĚ: živná stanoviště nižších poloh

VĚK POROSTŮ: nejvíce je zastoupena 3. věková třída, tedy věk 41–60 let

LESNÍ POROSTY: 114,7 ha

NELESNÍ PLOCHY (LOUKY, VODNÍ PLOCHY, CESTY): 32,2 ha

LESNÍ POZEMKY V MAJETKU HL. M. PRAHY (zastoupené odborem

ochrany prostředí MHMP): 82,9 ha

ÚDRŽBU PROVÁDÍ: Lesy hl. m. Prahy

LESNÍ POZEMKY V MAJETKU SOUKROMÝCH VLASTNÍKŮ: 64 ha

Upozorňujeme návštěvníky, že dle platného lesního zákona je vstup do lesa na vlastní nebezpečí.

ZAJÍMAVOSTI

Hostivařská přehrada – Přehrada byla vybudována v letech 1959–1963 přehrazením koryta Botiče. Vznikla tak nádrž, jejíž hladina v letním období zaujímá plochu cca 35 ha. Nádrž je využívána nejen k rekreaci obyvateli ze všech částí Prahy, ale také je významným regulačním prvkem v případě vzniku povodní. Hostivařská přehrada je oblíbeným rybářským revírem, o čemž svědčí řada trofejních úlovků. Pro sportovní rybolov je možné využít celý pravý břeh nádrže. Hostivařská přehrada byla v roce 2011 odbahněna.

Hradiště Šance – Ve východní části lesoparku se nachází vrch Kozinec, na kterém jsou sotva znatelné stopy historického hradiště Hostivař – Šance, které je archeologickou památkou první kategorie. Rozkládá se na ostrohu obtékaném ze tří stran Botičem a je situováno na území, které bylo v průběhu celého pravěku hustě osídleno. V severní části hradiště je umístěn jeho zastřešený model.

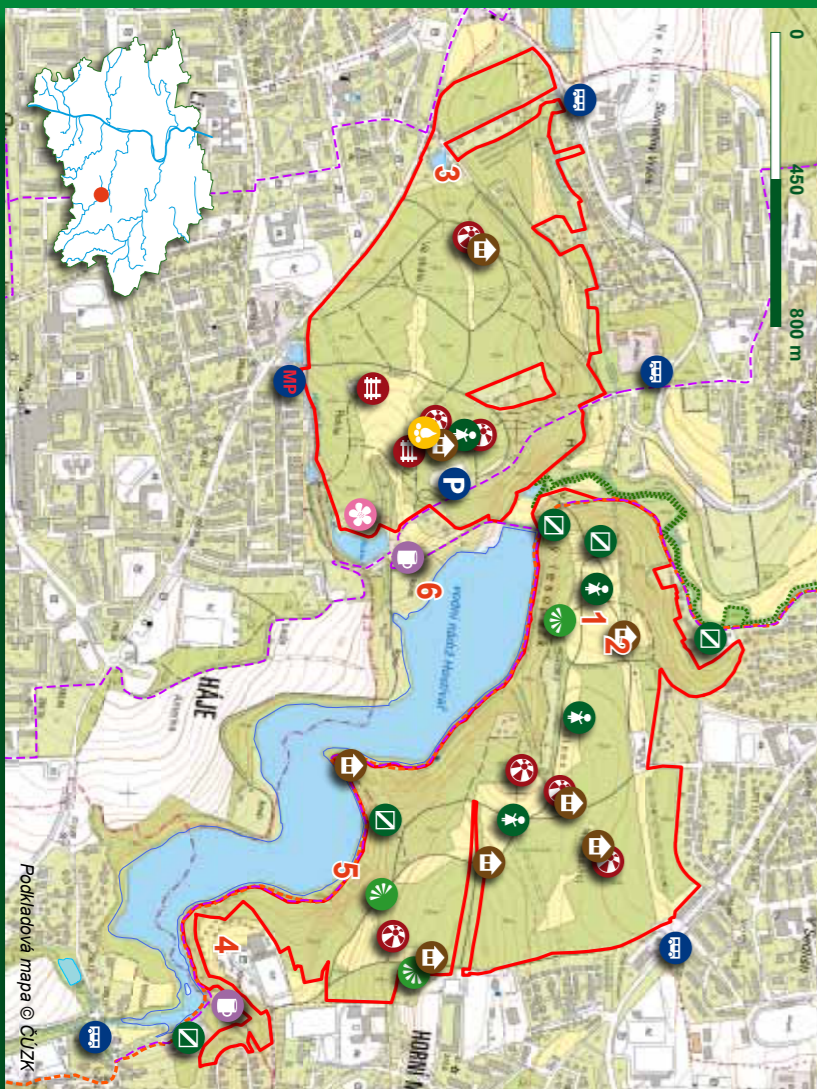
Třešňový sad Hájecká – Na jaře v roce 2011 byla nad retenční nádrží R3 Hájecká zahájena celková obnova zarostlého sadu z 1. poloviny 20. století. Staré stromy byly prořezány a doplněny o 28 nově vysazených vysokokmenů třešní v deseti starých odrůdách (např. Ladeho, Doupovská černá a Kaštánka).

V roce 2017 vydal odbor ochrany prostředí Magistrátu hl. m. Prahy

Autoři textů a fotografií: Ing. Dan Frantík, Mgr. Jana Karnecká, Ing. Jiří Rom

Fotografie na úvodní stránce (zleva doprava, shora dolů): dětské hřiště, rekreační louky, habr obecný, Hostivařská nádrž, přírodní památka Meandry Botiče

Další informace o pražské přírodě: www.praha-priroda.cz, portalzp.praha.eu



1. Hradiště Šance
2. Model hradiště
3. Hájozna se zookoutkem
4. Rekreační zařízení Hostivař
5. Vyhliďkové molo Hostivařská přehrada
6. Koupaliště

- Dětské hřiště
- Fitness prvky
- Altán
- Zastávka naučné stezky
- Vyhliďka
- Rekreační louka
- Sad
- Veřejné ohniště
- Restaurace, občerstvení
- Parkoviště
- Městská policie
- Zastávka MHD

Hranice lesa
Turistická stezka

Chráněné území
Značená cyklotrasa

Pokladová mapa © ČÚZK

HISTORIE A SOUČASNOST LESOPARKU

Hostivařský lesopark vznikl v 60. letech minulého století jako rekreační zázemí pro nově budované Jižní Město. Nový les vyrostl převážně na zemědělské půdě v sousedství Hostivařské nádrže. Nejednalo se ovšem o souvislý lesní porost, ale o „lesopark“ s hustou sítí cest a rekreačními loukami. Zalesňování bylo zahájeno v roce 1959 a většina prací byla do pěti let dokončena. Pouze stráně nad nynější Hostivařskou nádrží byly zalesněny jako protierozní opatření již počátkem 20. století. Při výstavbě Hostivařské nádrže byla část těchto lesů zatopena. Po roce 1989 byly některé lesní pozemky vráceny soukromým vlastníkům.

Současná péče o porosty zahrnuje vzhledem k věkové struktuře lesa především probírky, na malých částech lesa probíhá přeměna akátových porostů na smíšené porosty s převahou dubu. Všechny lesy v majetku hl. m. Prahy, tedy i Hostivařský lesopark, jsou obhospodařovány podle zásad trvale udržitelného hospodaření. Praha je od května 2007 držitelem mezinárodního, ekologicky velmi přísného lesnického certifikátu Forest Stewardship Council® (FSC®), který hospodaření v lesích směřuje k dosažení přírodně blízkých lesních porostů. V průběhu FSC® certifikace bylo nutné upravit některé používané technologie a postupy ve smyslu „zjemnění“ dopadů na lesní ekosystémy a životní prostředí.



Značka
odpovědného lesnictví



Altánek

Hradiště Šance – přístřešek s modelem hradiště a rekreační louky

REKREACE

Hostivařský lesopark společně s Hostivařskou přehradou tvoří významné rekreační zázemí pro velkou část obyvatel Prahy. V lesoparku se nachází velké množství dětských herních prvků, altánů a laviček. Velmi využívaným vybavením lesoparku se stalo volně přístupné piknikové místo s ohništěm. Územím prochází značená turistická stezka, naučná stezka Povodím Botiče a řada cyklotras. V západní části lesa (Chodov) se nachází hájovna se zookoutkem a zatopeným lomem pro vodní ptactvo. Známé je také koupaliště na břehu Hostivařské nádrže s písčnými plážemi. Na pravém břehu nádrže bylo v roce 2012 zbudováno dřevěné vyhlídkové molo.

Celé území lesoparku je obklopeno hustou sídlištní zástavbou a návštěvnost je zde skutečně vysoká – ročně téměř 1 mil. návštěvníků. Velkým problémem je zde vandalismus, velké množství odhozených odpadků a volně pobíhající psi, kteří ruší lesní zvěř. **Prosíme všechny návštěvníky, aby se k lesu chovali ohleduplně.**

PŘÍRODNÍ PAMÁTKA MEANDRY BOTIČE

Přírodní památku „Meandry Botiče“ tvoří vlastní tok Botiče a úzký pás zeleně kolem přirozeně meandrujícího toku. Břehové porosty jsou tvořeny zejména olšinou a zbytky střemchové jaseniny. Z bylin převládá kopřiva dvoudomá, krabilice mámivá, konopice polní, hluchavka skvrnitá nebo ptačinec hajní. Z jarní květeny se zde vyskytuje orsej jarní, křivatec žlutý, violka vonná nebo podbílek šupinatý.

V území žije řada zajímavých vodních živočichů, brouků, motýlů (např. otakárek fenyklový a ovocný) i obojživelníků (např. ropucha obecná nebo zelená). Přírodní památka je také významnou ornitologickou lokalitou. Můžeme zde spatřit např. konipase bílého, strakapoudu velkého, žluvu zelenou nebo slavíka obecného.



Svída krvavá

ZASTOUPENÍ DŘEVIN

Snahou vlastníka lesa je, aby se zastoupení dřevin co nejvíce blížilo původnímu přirozenému složení porostů v daném území, s přihlédnutím k převážně rekreačnímu poslání lesoparku (tj. pestrá dřevinná skladba včetně nepůvodních dřevin, např. vejmutovky a douglasky). Současné procentuální zastoupení dřevin znázorňuje graf č. 1. Ideální (přirozené) zastoupení dřevin zobrazuje graf č. 2.

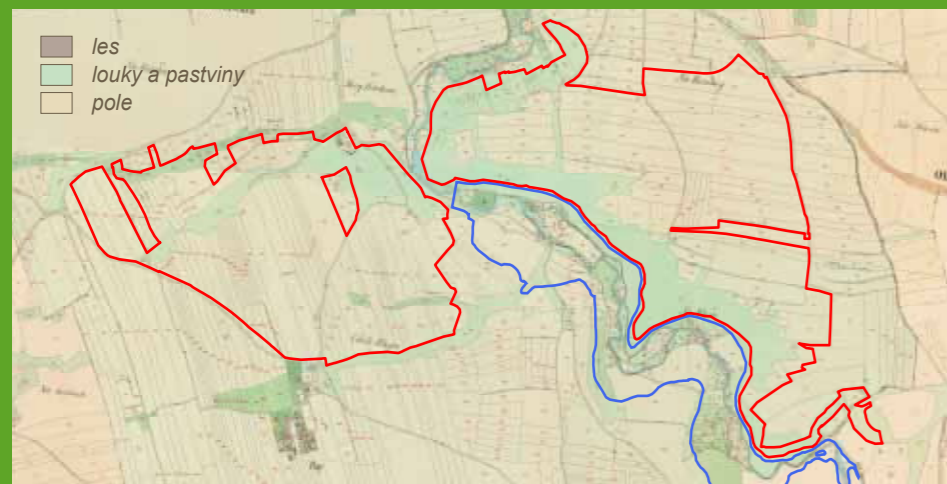
Přirozené zastoupení dřevin vychází z vlastností daného stanoviště, které jsou charakterizovány zejména klimatickými poměry a půdními vlastnostmi daného území. Rozložení jednotlivých stanovišť zobrazuje graf č. 3.

Živná stanoviště nižších poloh – stanoviště na úrodných půdách, svahy až plošiny
Exponovaná stanoviště nižších poloh – stanoviště prudkých a exponovaných svahů
Kyselá stanoviště nižších poloh – normální kyselá či chudá písčité stanoviště, převážně plošiny
Extrémní stanoviště – mimořádně nepříznivá stanoviště, např. rokliny, suťoviště
Lužní stanoviště – vlhčí či zaplavovaná stanoviště podél řek, potoků a vodotečí, sníženiny

Na území lesoparku převládají živná stanoviště nižších poloh. Tyto podmínky vyhovují zejména dubu (zimnímu i letnímu), habru obecnému a buku lesnímu.

VĚKOVÁ SKLADBA POROSTŮ

Věková skladba porostů je jednou z hlavních charakteristik stavu lesa a vypovídá také mnohé o jeho historii. Z grafu č. 4 např. jasně vyplývá, kdy probíhalo zalesňování lesoparku.



Území lesoparku na mapě stabilního katastru z roku 1848

Červeně je vyznačena hranice současného lesa. Z mapy je jasné patrné, že Hostivařský lesopark je nově založeným lesem.

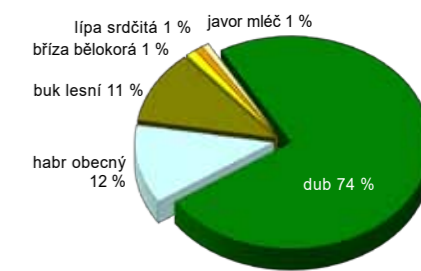
Modrá linie vyznačuje hranici dnešní Hostivařské přehrady. Ve střední části mapy jsou zakresleny budovy – mlýn, který byl výstavbou přehrady zatopen.



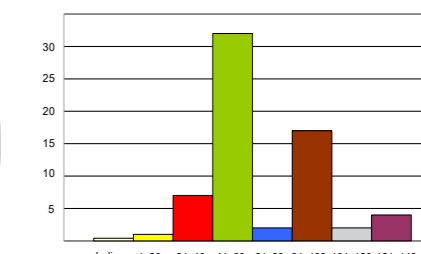
1. Stávající zastoupení dřevin



3. Rozložení jednotlivých stanovišť



2. Ideální (přirozené) zastoupení dřevin



4. Věková skladba porostů