

# MILÍČOVSKÝ LES

## ZÁKLADNÍ CHARAKTERISTIKY

**ROZLOHA:** 116,5 ha

**KATASTRÁLNÍ ÚZEMÍ:** Újezd u Průhonice

**NEJVÍCE ZASTOUPENÉ DŘEVINY:** dub zimní, habr obecný

**PŘEVLÁDAJÍCÍ STANOVIŠTĚ:** živná stanoviště nižších poloh

**VĚK POROSTŮ:** nejvíce je zastoupena 6. věková třída, tedy věk 101–120 let

**LESNÍ POROSTY:** 92,3 ha

**NELESNÍ PLOCHY (LOUKY, SADY, MOKŘADY, CESTY):** 19,2 ha

**VODNÍ PLOCHY:** 5 ha

**VLASTNÍK LESA:** hlavní město Praha, zastoupené odborem ochrany prostředí MHMP

**ÚDRŽBU PROVÁDÍ:** Lesy hl. m. Prahy

Upozorňujeme návštěvníky, že dle platného lesního zákona je vstup do lesa na vlastní nebezpečí.

## ZAJÍMAVOSTI

**Milíčovský vrch** – Milíčovský vrch je umělý kopec navršený z navážek ze stavby metra. Stanice metra C na Jižním Městě byly dokončeny v roce 1980.

**Milíčovské rybníky** – Milíčovské rybníky byly vybudovány na bývalých mokřadech a prameništích a nachází se na Milíčovském potoce, který je přítokem Botiče. Od západu k východu se jmenují: Milíčovský, Kančík, Homolka, Vrah a retenční nádrž Milíčov. Stáří rybníků nelze přesně určit, podle starých dubů na hrázi rybníka Homolka je však jisté, že zde rybníky existují už několik set let. Největší z těchto rybníků je retenční nádrž Milíčov, která má rozlohu 2,71 ha. Nejmenší je pak rybník Kančík, který byl v roce 2008 odbahněn a opraven. V rámci těchto oprav a revitalizace okolí byl také opraven výtok z Milíčovského rybníka a hrázka pod rybníkem Kančík, která vytváří malý mokřad nad rybníkem Homolka.

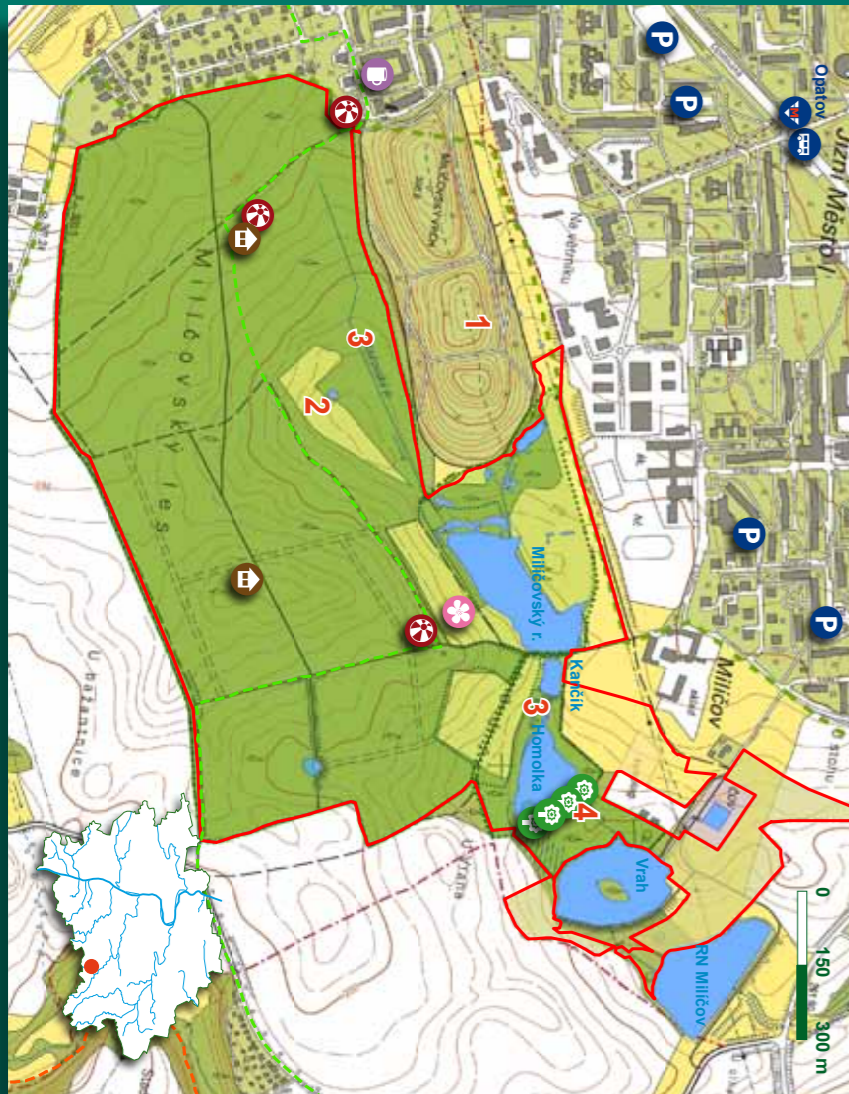
**Potok Botič** – Botič je nejdelším a nejnámějším pražským potokem. Od pramene k ústí měří 34,5 km a celé jeho povodí má rozlohu 134,85 km<sup>2</sup>. Pramení jihovýchodně od Prahy blízko obce Čenětice. Do Vltavy se vlévá u železničního mostu na Výtoni pod Vyšehradem. Ve své horní a střední části je koryto potoka převážně v přírodním stavu, zejména pod Hostivařskou přehradou, kde má Botič podobu přirozeně meandrujícího toku s řadou tůní. Toto území je vyhlášeno jako přírodní památka Meandry Botiče. Dolní část toku je však výrazně ovlivněna zástavbou a koryto potoka je v této části souvisle upraveno a opevněno.

### V roce 2017 vydal odbor ochrany prostředí Magistrátu hl. m. Prahy

Autoři textů a fotografií: Ing. Dan Frantík, Mgr. Jana Karnecká

Fotografie na úvodní stránce (zleva doprava, shora dolů): rybník Kančík, louka v Milíčovském lese, dub zimní, rybník Homolka, Milíčovský les

Další informace o pražské přírodě: [www.praha-priroda.cz](http://www.praha-priroda.cz), [portalzp.praha.eu](http://portalzp.praha.eu)



1. Milíčovský vrch
2. Velká ostřicová louka
3. Mokřady
4. Památké duby u rybníka Homolka

— Hranice lesa  
 — Turistická stezka  
 — Chráněné území  
 — Značené cyklotrasy

- ☘ Dětské hřiště
- ☘ Altán
- ☘ Památký strom
- ☘ Ovočný sad
- ☘ Restaurace, občerstvení
- ☘ Zastávka naučné stezky
- ☘ Parkoviště
- ☘ Nejbližší zastávky MHD



PRA HA  
 PRA GUE  
 PRA GA  
 PRA G

## HISTORIE A SOUČASNOST LESA

Milíčovský les byl založen jako obora s bažantnicí a byl součástí Milíčovského dvora založeného na počátku 18. století. V 19. století proslul Milíčovský les jako lovecký revír, o jehož věhlas se postaral zeť hraběte Nostice, portugalský hrabě Arnošt Sylva Tarrouca (zakladatel Průhonického parku). Ten zde každý rok pořádal okázalé hony, kterých se účastnilo panstvo z nejvyšších kruhů, například i následník trůnu Ferdinand d'Este. Milíčovský les odkoupilo hlavní město Praha od soukromého vlastníka v roce 2007.

V současné době představuje Milíčovský les zachovalý porost listnatého lesa s několika místy, kde byl vysázen smrk. Z dřevin zde převládá dub zimní a letní, lípa srdčitá a habr. Z přirozených původních lesních společenstev je zde nejlépe vyvinutá lipová doubrava, také se zde vyskytují menší plochy bikových doubrav a střemchových jasenin. Rybníky jsou lemovány porosty olšin. Lesnickou zajímavostí jsou jedinci třešně ptačí dosahující výšky přes 25 metrů.

V lese je prováděna především obnova smrkových částí lesa původními dřevinami, včetně výsadby jedlí. Důraz je také kladen na přirozenou obnovu dubových porostů. V případě existence životaschopného přirozeného zmlazení dubů se postupně zvyšuje množství světla dopadajícího na povrch výběrem jednotlivých starých dubů. Tím je zajištěna obnova lesa způsobem, který je preferován i z hlediska ochrany přírody.

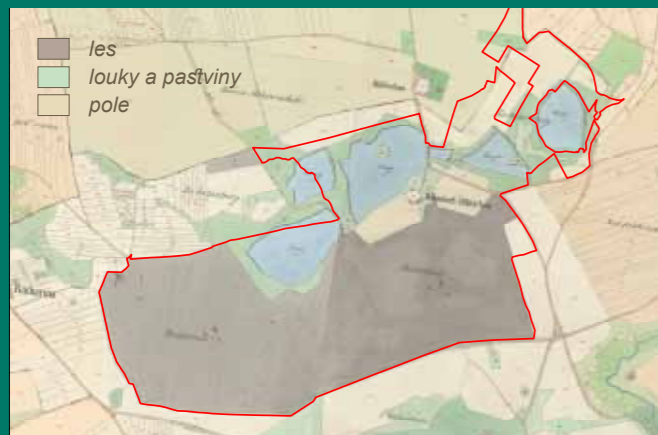
Milíčovský les je jako ostatní lesy v majetku hl. m. Prahy obhospodařován podle zásad trvale udržitelného hospodaření v lesích. Hlavní město Praha je navíc od května 2007 držitelem mezinárodního, ekologicky velmi přísného lesnického certifikátu Forest Stewardship Council® (FSC®), který hospodaření v lesích směřuje k dosažení přírodě blízkých lesních porostů.



Značka  
odpovědného lesnictví

Území Milíčovského lesa na mapě stabilního katastru z roku 1848

Červeně je vyznačena hranice současného lesa v majetku hl. m. Prahy. Z mapy je patrné, že na území se historicky nacházel les i rybníky.



Kosatec žlutý

Lyska černá

Milíčovský sad

## REKREACE

Milíčovský les, který se nachází mezi Jižním Městem a dálnicí, je součástí menšího přírodního parku Botič – Milíčov. Společně s Hostivařským lesoparkem tvoří rekreační zázemí zejména pro obyvatele Jižního Města. Ucelený lesní komplex a přilehlé rybníky, mokřady a louky jsou však atraktivní pro všechny Pražany a určitě stojí za návštěvu. Ročně les navštíví téměř 540 tisíc návštěvníků, což řadí Milíčovský les k nejvíce navštěvovaným pražským lesům. Lesem prochází zelená turistická stezka, která v Křeslicích navazuje na červenou turistickou stezku, jež vede podél Botiče a Hostivařské přehrady až do Průhonického parku a kopíruje naučnou stezku „Povodím Botiče“. V lese jsou umístěny lavičky, 2 dětská hřiště a 2 altány. Území je také atraktivní pro cyklisty. Celý les je součástí přírodní památky Milíčovský les a rybníky.

Prosíme všechny návštěvníky, aby se k lesu chovali ohleduplně. Nenechávejte po lese volně pobíhat psy a neodhazujte odpadky.

## PŘÍRODNÍ PAMÁTKA MILÍČOVSKÝ LES A RYBNÍKY

Přírodní památka Milíčovský les a rybníky byla vyhlášena jako ochrana významných lesních a mokřadních společenstev rostlin a živočichů. Mezi lesními porosty zde převládají doubravy s lípou a olšiny. Les je domovem řady živočichů – ze savců zde žijí srnci, bažanti a zajáci, také zde často spatříme ježka západního, rejska obecného i norníka rudého. Hnízdí zde např. krahujec obecný, puštitík obecný, čejka chocholatá nebo slavík obecný. Žije zde také řada chráněných brouků, např. roháč obecný nebo vzácný tesařík obrovský, který žije na starých dubech na hrázi rybníka Homolka.

Rybníky jsou lemovány rákosovými a ostřicovými porosty, které přecházejí do olšin. Z nelesní vegetace je významná velká podmáčená ostřicová louka v severní části území a pobřežní mokřadní společenstva v rybníků. Roste zde např. vzácný bradáček vejčitý nebo ostřice trsnatá. Na mokřadní území je vázána také řada vzácných druhů mokřadních bezobratlých živočichů. Vyskytuje se zde také mnoho druhů motýlů, vážek, motýlic a šídel. Rybníky jsou domovem vodních ptáků (lyska černá, slípka zelenonohá, volavka popelavá, kulík říční) a významným útočištěm obojživelníků a plazů, např. skokana zeleného, kuňky obecné a užovky obojkové. Často je zde možné pozorovat ledňáčka, lovcího malé ryby. Severovýchodní část území je zapsána v rámci programu Natura 2000 jako evropsky významná lokalita.

## ZASTOUPENÍ DŘEVIN

Snahou vlastníka lesa je, aby se zastoupení dřevin co nejvíce blížilo původnímu přirozenému složení porostů v daném území. Rovněž se zohledňuje převážně mimoprodukční – rekreační – poslání pražských lesů (tj. používání pestré dřevinné skladby), včetně menšího zastoupení nepůvodních jehličnatých dřevin (např. modřín, douglaska). Současné procentuální zastoupení dřevin znázorňuje graf č. 1. Ideální (přirozené) zastoupení dřevin zobrazuje graf č. 2.

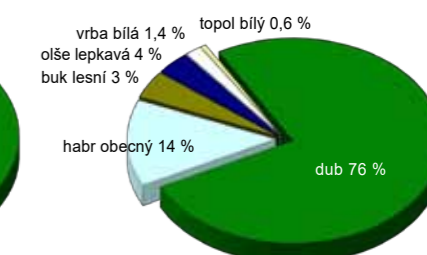
Přirozené zastoupení dřevin vychází z vlastností daného stanoviště, které jsou charakterizovány zejména klimatickými poměry a půdními vlastnostmi daného území. Rozložení jednotlivých stanovišť zobrazuje graf č. 3.

Živná stanoviště nižších poloh – stanoviště na úrodných půdách, svahy až plošiny  
Podmáčená stanoviště – stanoviště kolem vodních ploch a vodních toků, prameniště  
Kyselá stanoviště nižších poloh – normální kyselá či chudá písčité stanoviště, převážně plošiny

Na území Milíčovského lesa převládají živná stanoviště nižších poloh. Tyto podmínky vyhovují zejména dubu, habru obecnému a lípě.

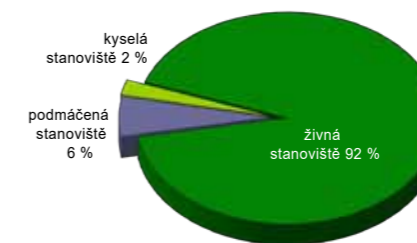
## VĚKOVÁ SKLADBA POROSTŮ

Věková skladba porostů je jednou z hlavních charakteristik stavu lesa a vypovídá také mnohé o jeho historii. Z grafu č. 4 např. jasně vyplývá, že velká část lesa je relativně stará a výrazně chybí mladší porosty, což je důsledek minimální obnovy lesa v posledních dvaceti až čtyřiceti letech. Větší plochy mladých porostů jsou jen v západní části lesa, kde došlo v plošném usychání smrkových monokultur.

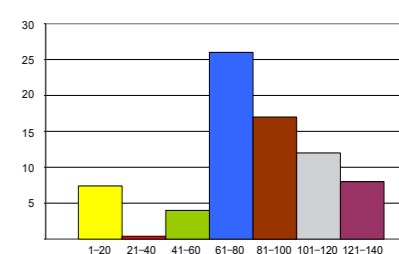


1. Stávající zastoupení dřevin

2. Ideální (přirozené) zastoupení dřevin



3. Rozložení jednotlivých stanovišť



4. Věková skladba porostů