

NAŘÍZENÍ

o zřízení přírodní památky Zámky včetně ochranného pásma a stanovení jejích bližších ochranných podmínek

Rada hlavního města Prahy se usnesla dne... vydat podle § 44 odst. 2 zákona č. 131/2000 Sb., o hlavním městě Praze, ve znění zákona č. 320/2002 Sb., a § 77a odst. 2 zákona č. 114/1992 Sb., o ochraně přírody a krajiny, ve znění zákona č. 349/2009 Sb., toto nařízení:

ČÁST PRVNÍ

ZŘÍZENÍ PŘÍRODNÍ PAMÁTKY ZÁMKY VČETNĚ OCHRANNÉHO PÁSM A STANOVENÍ JEJÍCH BLIŽŠÍCH OCHRANNÝCH PODMÍNEK

§ 1

Předmět úpravy

(1) Zřizuje se přírodní památka Zámky (dále jen „přírodní památka“).

(2) Předmětem ochrany přírodní památky je geomorfologická lokalita s významnými společenstvy a výskytem zvláště chráněných druhů rostlin a živočichů. Jsou zde zastoupena především tato společenstva:

- a) panonské skalní trávníky (*Stipo-Festucetalia pallentis*) (T3.1., T3.2),
- b) kontinentální opadavé křoviny (K4A),
- c) polopřirozené suché trávníky a facie křovin na vápnitých podložích (*Festuco-Brometalia*) (T3.3D, T3.4D),
- d) chasmofytická vegetace silikátových skalnatých svahů (S1.2),
- e) pionýrská vegetace silikátových skal (*Sedo-Scleranthion*, *Sedo albi-Veronicion dillenii*) (T6.1B).

(3) Předmětem ochrany je dále krajinářsky cenný skalní komplex na pravém břehu kaňonovitého údolí Vltavy s výchozy proterozoických břidlic a žil vulkanických proterozoických hornin.

(4) K zabezpečení přírodní památky před rušivými vlivy se zřizuje ochranné pásmo.

§ 2

Vymezení přírodní památky a ochranného pásma

(1) Přírodní památka se rozkládá v katastrálním území Bohnice. Hranice přírodní památky

se stanoví uzavřenými geometrickými obrazci s přímými stranami, jejichž vrcholy jsou určeny souřadnicemi udanými v jednotné trigonometrické síti katastrální¹⁾. Seznam souřadnic každého uzavřeného geometrického obrazce a jeho jednotlivých vrcholů uspořádaných tak, jak jdou v obrazci za sebou, je obsažen v příloze č. 1 k tomuto nařízení.

(2) Ochranné pásmo přírodní památky se rozkládá v katastrálním území Bohnice. Hranice ochranného pásma se stanoví uzavřeným geometrickým obrazcem s přímými stranami, jehož vrcholy jsou určeny souřadnicemi udanými v jednotné trigonometrické síti katastrální¹⁾. Seznam souřadnic tohoto uzavřeného geometrického obrazce a jeho jednotlivých vrcholů uspořádaných tak, jak jdou v obrazci za sebou, je obsažen v příloze č. 2 k tomuto nařízení.

(3) Orientační grafické znázornění území přírodní památky a jejího ochranného pásma je uvedeno v příloze č. 3 k tomuto nařízení.

§ 3

Bližší ochranné podmínky

Na území přírodní památky lze jen s předchozím souhlasem orgánu ochrany přírody:

- a) provádět terénní úpravy a změny vodního režimu,
- b) provádět změny druhu pozemku,
- c) používat hnojiva a jiné látky, které by mohly ovlivnit chemismus půdy,
- d) pořádat a organizovat hromadné sportovní, turistické a jiné veřejné akce.

ČÁST DRUHÁ

USTANOVENÍ PŘECHODNÁ

§ 4

Přechodné ustanovení

Výjimky ze zákazů ve zvláště chráněných územích vydané podle § 43 zákona o ochraně přírody a krajiny pro činnosti zamýšlené či realizované na území přírodní památky Zámky zřízené vyhláškou č. 4/1982 Sb. NVP, o chráněných přírodních výtvořech v hlavním městě Praze na lokalitách Barrandovské skály, Kalvarie v Motole, Baba, Dolní Šárka, Podbabské skály, Sedlecké skály, Salabka, Havránka, Trojská, Podhoří, Bohnická údolí, Zámky a jejich ochranných pásmech, ve znění nařízení č. 17/2002 Sb. hl. m. Prahy, se považují za výjimky vydané pro činnosti zamýšlené či realizované na území přírodní památky Zámky zřízené tímto nařízením.

¹⁾ Nařízení vlády č. 430/2006 Sb., o stanovení geodetických referenčních systémů a státních mapových děl závazných na území státu a zásadách jejich používání, ve znění nařízení vlády č. 81/2011 Sb.

ČÁST TŘETÍ

Změna vyhlášky č. 4/1982 Sb. NVP, o chráněných přírodních výtvořech v hlavním městě Praze na lokalitách Barrandovské skály, Kalvarie v Motole, Baba, Dolní Šárka, Podbabské skály, Sedlecké skály, Salabka, Havránka, Trojská, Podhoří, Bohnická údolí, Zámky a jejich ochranných pásmech, ve znění nařízení č. 17/2002 Sb. hl. m. Prahy

§ 5

Vyhláška č. 4/1982 Sb. NVP, o chráněných přírodních výtvořech v hlavním městě Praze na lokalitách Barrandovské skály, Kalvarie v Motole, Baba, Dolní Šárka, Podbabské skály, Sedlecké skály, Salabka, Havránka, Trojská, Podhoří, Bohnická údolí, Zámky a jejich ochranných pásmech, ve znění nařízení č. 17/2002 Sb. hl. m. Prahy, se mění takto:

1. V názvu vyhlášky se slova „, Zámky“ zrušují.
2. V čl. 1 se bod 12 zrušuje.
3. V čl. 4 odst. 1 se slova „Zámky, katastrální území Bohnice, parcelní čísla 726 část, 764, 767, 770, 771, 773, 774, 775, 776, 777, 778, 779, 780, 781, 783, 784, 785/1, 785/2, 785/3, 786/1 část, 786/2, 786/3, 786/4, 786/5, 786/6, 786/7, 786/8, 786/9, 786/10, 786/11, 786/11, 786/12, 786/12, 786/13, 786/13, 786/14, 786/15, 786/16, 786/17, 786/18, 786/20, 787/1 část, 813, 814 část, 815/2, 815/3, 815/4, 816 část, celková výměra 25,95 ha.“ zrušují.

ČÁST ČTVRTÁ

ÚČINNOST

§ 6

Toto nařízení nabývá účinnosti patnáctým dnem po jeho vyhlášení.

MUDr. Zdeněk H ř i b, v. r.
primátor hlavního města Prahy

doc. Ing. arch. Petr H l a v á č e k, v. r.
I. náměstek primátora hlavního města Prahy

Příloha č. 1 k nařízení č. .../... Sb. hl. m. Prahy

Seznam souřadnic (S-JTSK) jednotlivých vrcholů geometrických obrazců,
kterými jsou stanoveny hranice přírodní památky

Geometrický obrazec č. 1

pořadí bodu v obrazci	souřadnice - Y [m]	souřadnice - X [m]
1	743383.22	1036244.38
2	743358.09	1036167.11
3	743356.25	1036161.47
4	743344.44	1036165.71
5	743329.18	1036168.79
6	743324.97	1036169.64
7	743300.62	1036177.79
8	743291.95	1036181.09
9	743317.82	1036293.82
10	743297.98	1036302.91
11	743288.17	1036308.89
12	743271.34	1036310.79
13	743261.90	1036314.38
14	743280.31	1036346.50
15	743290.04	1036444.36
16	743301.70	1036465.64
17	743330.46	1036497.96
18	743345.70	1036508.75
19	743344.69	1036513.83
20	743296.18	1036528.95
21	743292.18	1036530.20
22	743244.47	1036525.55
23	743197.85	1036515.96
24	743196.79	1036515.74
25	743176.04	1036519.24
26	743174.01	1036519.58
27	743162.15	1036516.82
28	743148.48	1036510.88
29	743146.51	1036510.02
30	743130.47	1036503.06
31	743121.96	1036498.00
32	743093.82	1036481.26
33	743157.89	1036528.99
34	743200.12	1036535.15
35	743214.69	1036570.30
36	743268.41	1036578.95

37	743313.92	1036582.40
38	743328.89	1036583.54
39	743329.28	1036584.13
40	743348.80	1036601.50
41	743356.90	1036611.44
42	743376.06	1036613.40
43	743435.70	1036619.32
44	743449.11	1036616.18
45	743470.15	1036616.90
46	743488.81	1036615.55
47	743487.55	1036599.53
48	743503.42	1036589.14
49	743442.89	1036425.50
50	743383.22	1036244.38

Geometrický obrazec č. 2

pořadí bodu v obrazci	souřadnice - Y [m]	souřadnice - X [m]
1	743587.77	1036841.58
2	743573.69	1036811.43
3	743561.84	1036781.24
4	743550.29	1036785.65
5	743544.69	1036787.79
6	743512.50	1036721.94
7	743505.81	1036714.51
8	743499.95	1036723.47
9	743492.60	1036757.08
10	743492.41	1036769.13
11	743508.37	1036780.95
12	743505.52	1036800.58
13	743529.26	1036821.94
14	743529.32	1036836.76
15	743536.59	1036863.85
16	743498.05	1036913.29
17	743557.56	1036955.93
18	743584.33	1036968.79
19	743627.36	1036956.86
20	743619.85	1036932.22
21	743605.25	1036902.57
22	743604.63	1036878.92
23	743595.08	1036852.77
24	743587.77	1036841.58

Příloha č. 2 k nařízení č. .../... Sb. hl. m. Prahy

**Seznam souřadnic (S-JTSK) jednotlivých vrcholů geometrických obrazců,
kterými jsou stanoveny hranice ochranného pásma přírodní památky**

Geometrický obrazec č. 1

pořadí bodu v obrazci	souřadnice - Y [m]	souřadnice - X [m]
1	743200.12	1036535.15
2	743157.89	1036528.99
3	743093.82	1036481.26
4	743121.96	1036498.00
5	743130.47	1036503.06
6	743146.51	1036510.02
7	743148.48	1036510.88
8	743162.15	1036516.82
9	743174.01	1036519.58
10	743176.04	1036519.24
11	743196.79	1036515.74
12	743197.85	1036515.96
13	743244.47	1036525.55
14	743292.18	1036530.20
15	743296.18	1036528.95
16	743344.69	1036513.83
17	743345.70	1036508.75
18	743330.46	1036497.96
19	743301.70	1036465.64
20	743290.04	1036444.36
21	743280.31	1036346.50
22	743261.90	1036314.38
23	743271.34	1036310.79
24	743288.17	1036308.89
25	743297.98	1036302.91
26	743317.82	1036293.82
27	743291.95	1036181.09
28	743264.88	1036191.41
29	743266.27	1036192.72
30	743250.93	1036205.25
31	743232.64	1036211.12
32	743215.43	1036210.04
33	743195.90	1036207.57
34	743167.58	1036214.67
35	743149.61	1036226.33
36	743132.54	1036243.38

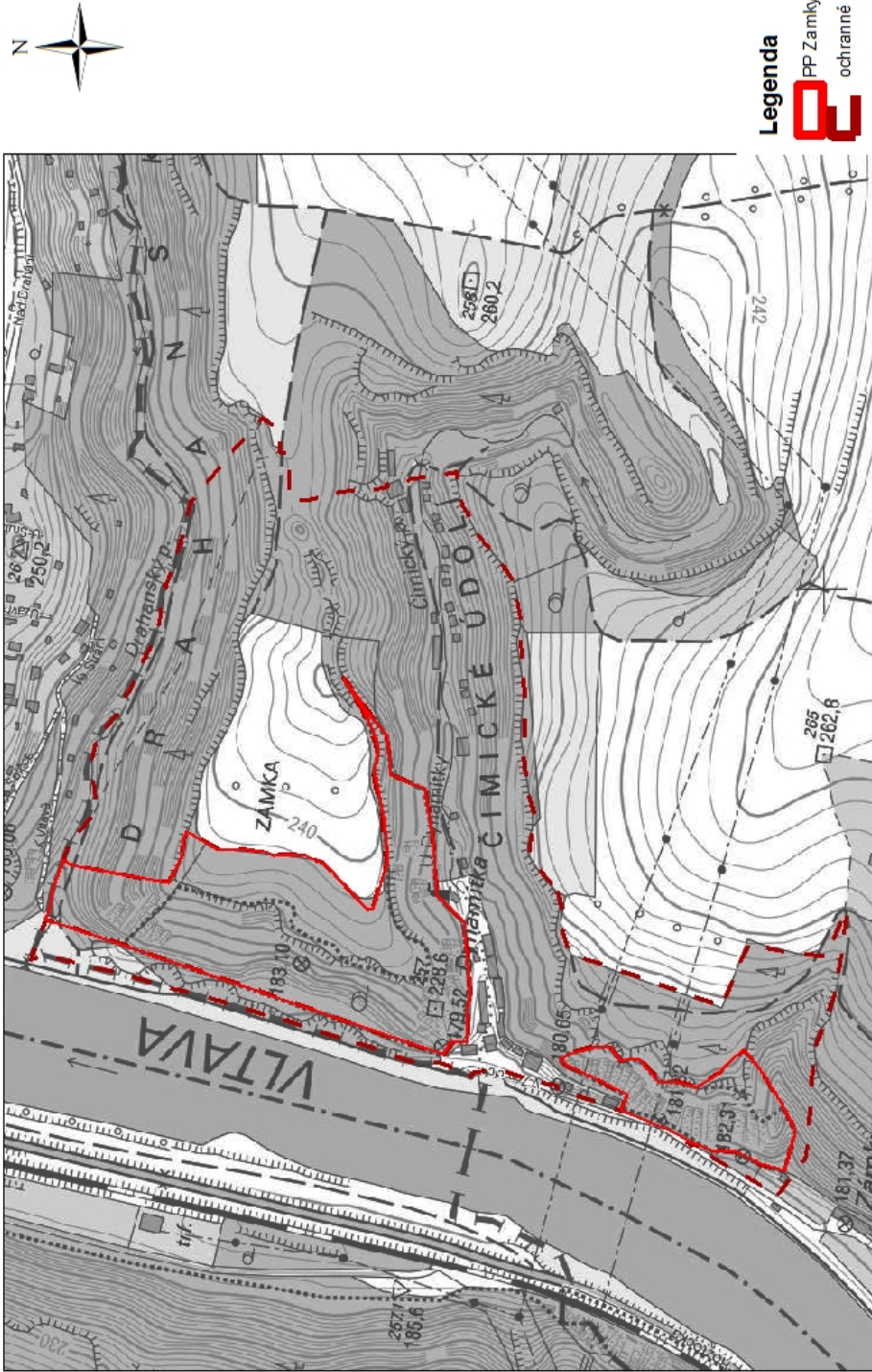
37	743117.10	1036248.12
38	743089.35	1036262.03
39	743074.74	1036268.88
40	743055.20	1036279.27
41	743041.49	1036283.17
42	742999.10	1036290.37
43	742975.90	1036302.70
44	742928.22	1036315.96
45	742907.35	1036319.55
46	742816.11	1036395.01
47	742827.58	1036413.55
48	742853.57	1036413.32
49	742853.67	1036424.32
50	742901.66	1036423.89
51	742901.69	1036426.92
52	742904.89	1036435.73
53	742903.65	1036447.29
54	742897.45	1036468.84
55	742895.90	1036476.94
56	742891.71	1036524.69
57	742890.37	1036528.60
58	742890.14	1036529.35
59	742887.08	1036528.19
60	742881.83	1036542.15
61	742885.76	1036543.64
62	742882.47	1036554.40
63	742873.29	1036604.80
64	742910.40	1036611.29
65	742938.82	1036626.04
66	742970.89	1036653.01
67	742997.04	1036667.35
68	743032.40	1036673.74
69	743050.53	1036672.58
70	743116.25	1036677.00
71	743163.89	1036675.94
72	743171.86	1036675.63
73	743215.00	1036681.31
74	743245.64	1036689.62
75	743261.90	1036684.62
76	743280.92	1036682.82
77	743307.61	1036698.46
78	743324.03	1036712.58
79	743347.68	1036719.56
80	743368.55	1036718.13
81	743393.72	1036726.85

82	743426.99	1036824.07
83	743450.35	1036889.65
84	743384.92	1036917.32
85	743381.00	1036918.34
86	743388.18	1036941.79
87	743392.94	1036971.01
88	743394.51	1037000.04
89	743395.38	1037002.61
90	743344.08	1037023.63
91	743395.15	1037017.33
92	743434.51	1037011.67
93	743490.44	1036989.43
94	743609.58	1036981.32
95	743630.28	1036966.43
96	743653.08	1036950.04
97	743595.08	1036852.77
98	743604.63	1036878.92
99	743605.25	1036902.57
100	743619.85	1036932.22
101	743627.36	1036956.86
102	743584.33	1036968.79
103	743557.56	1036955.93
104	743498.05	1036913.29
105	743536.59	1036863.85
106	743529.32	1036836.76
107	743529.26	1036821.94
108	743505.52	1036800.58
109	743508.37	1036780.95
110	743492.41	1036769.13
111	743492.60	1036757.08
112	743499.95	1036723.47
113	743505.81	1036714.51
114	743512.50	1036721.94
115	743544.69	1036787.79
116	743550.29	1036785.65
117	743561.84	1036781.24
118	743555.05	1036762.80
119	743548.80	1036745.85
120	743539.24	1036719.88
121	743536.69	1036711.46
122	743533.95	1036712.30
123	743524.77	1036674.58
124	743523.34	1036667.24
125	743519.57	1036658.38
126	743517.51	1036650.71

127	743520.54	1036622.51
128	743524.92	1036620.27
129	743523.97	1036617.96
130	743520.59	1036609.77
131	743515.67	1036598.93
132	743509.88	1036586.18
133	743510.51	1036567.24
134	743509.03	1036559.47
135	743468.24	1036431.61
136	743451.09	1036374.16
137	743434.45	1036316.53
138	743426.01	1036287.67
139	743413.42	1036239.29
140	743393.80	1036160.95
141	743399.86	1036145.81
142	743378.80	1036153.37
143	743356.25	1036161.47
144	743358.09	1036167.11
145	743383.22	1036244.38
146	743442.89	1036425.50
147	743503.42	1036589.14
148	743487.55	1036599.53
149	743488.81	1036615.55
150	743470.15	1036616.90
151	743449.11	1036616.18
152	743435.70	1036619.32
153	743376.06	1036613.40
154	743356.90	1036611.44
155	743348.80	1036601.50
156	743329.28	1036584.13
157	743328.89	1036583.54
158	743313.92	1036582.40
159	743268.41	1036578.95
160	743214.69	1036570.30
161	743200.12	1036535.15

Orientační grafické znázornění území přírodní památky
a jejího ochranného pásma

Přírodní památka Zámky a ochranné pásmo
1:5500



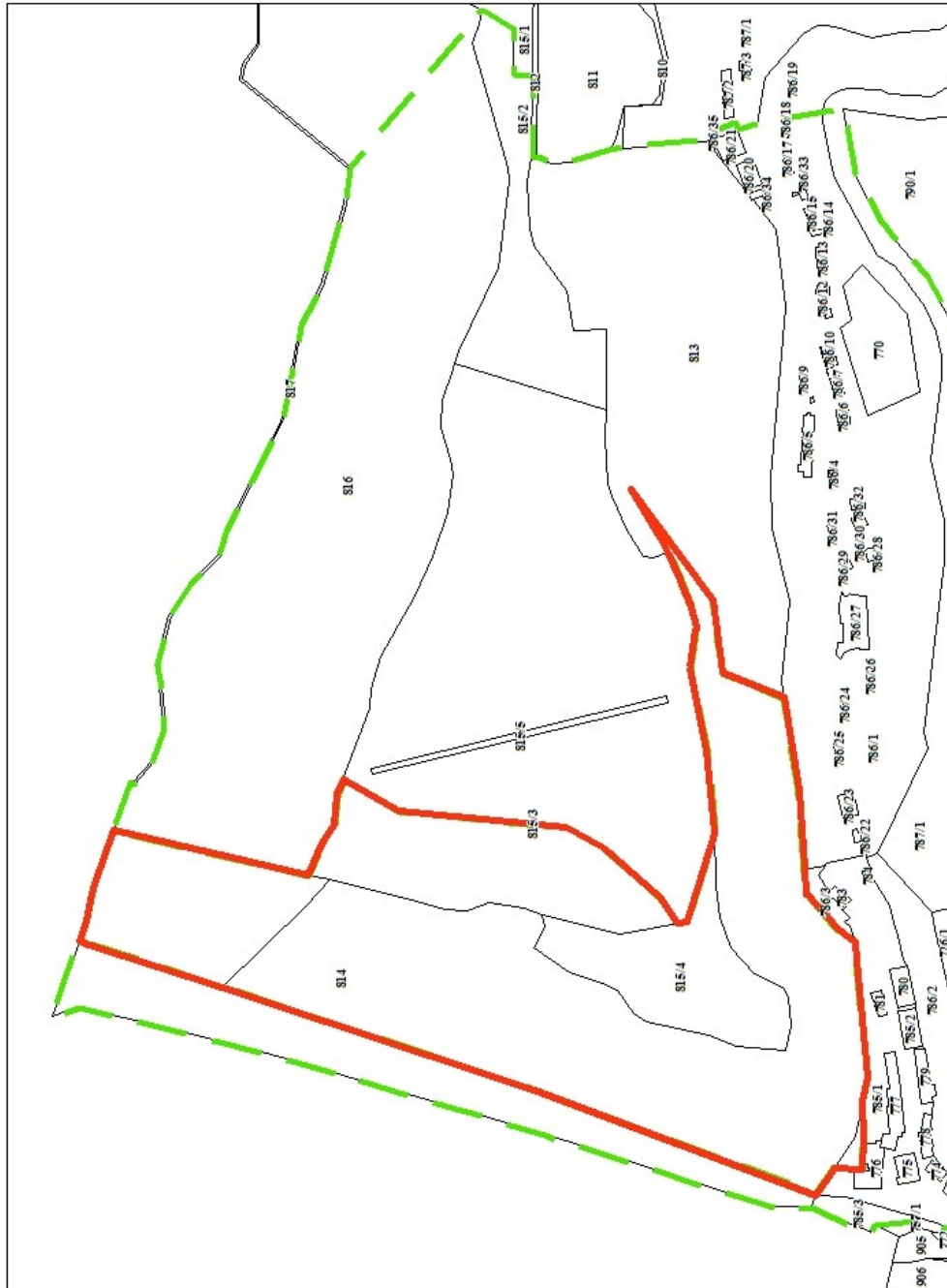
Legenda



Přírodní památka Zámky – katastrální mapa (sever)

Přírodní památka Zámky

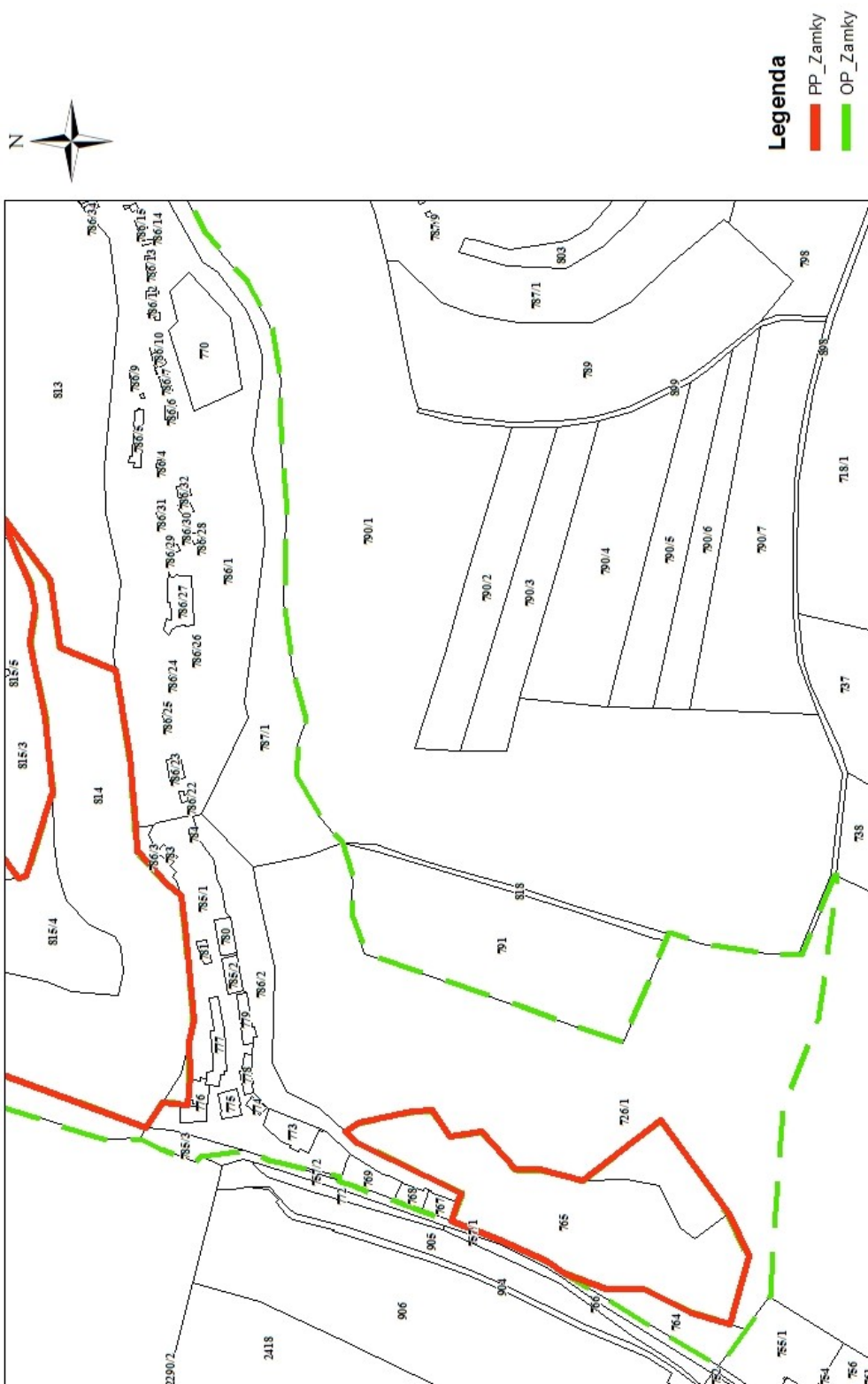
1:3000



Přírodní památka Zámky – katastrální mapa (jih)

Přírodní památka Zámky

1:3000



DŮVODOVÁ ZPRÁVA

I. Obecná část

Vstupem do Evropské unie se Česká republika zavázala respektovat unijní legislativu a povinnosti z ní plynoucí. Jednou z těchto povinností je i vytvoření soustavy Natura 2000. Jedná se o soustavu chráněných území, která vytvářejí na svém území podle jednotných principů všechny členské státy Evropské unie. Cílem této soustavy je zabezpečit ochranu těch druhů živočichů, rostlin a typů přírodních stanovišť, jež jsou z evropského hlediska nejvzácnější, nejvíce ohrožené, vzácné či omezené svým výskytem jen na určitém území (endemické). Vytvoření soustavy Natura 2000 ukládá členským státům Evropské unie směrnice Rady č. 92/43/EHS ze dne 21. května 1992 o ochraně přírodních stanovišť, volně žijících živočichů a planě rostoucích rostlin.

Návrh na vyhlášení přírodní památky Zámky byl připraven z důvodu zajištění ochrany části evropsky významné lokality Kaňon Vltavy u Sedlce. Tato evropsky významná lokalita (dále jen „EVL“) byla společně s dalšími lokalitami schválena Evropskou komisí [Rozhodnutí Komise ze dne 10. ledna 2011, kterým se přijímá čtvrtý aktualizovaný seznam lokalit významných pro Společenství v kontinentální biogeografické oblasti podle směrnice Rady 92/43/EHS, (K 2010) 9669]. Podle čl. 4 odst. 4 směrnice Rady č. 92/43/EHS tím vznikla povinnost pro ČR zajistit formální ochranu na těchto lokalitách a péči o ně. Hlavní město Praha je v návaznosti na nařízení vlády č. 187/2018 Sb., kterým se stanoví národní seznam evropsky významných lokalit, ve znění pozdějších předpisů, povinno vyhlásit EVL Kaňon Vltavy u Sedlce jako zvláště chráněné území, a to v kategorii přírodní rezervace nebo přírodní památka.

Předmětem ochrany EVL Kaňon Vltavy u Sedlce je říční ekofenomén v oblasti teplomilné květeny, který se vyznačuje bohatstvím otevřených skalních společenstev s pestrá xerothermní květenou a drobnou zvířenou s mnoha vzácnými a ohroženými druhy, které se na sousedních plošinách nevyskytují.

Existující přírodní památka Zámky byla zřízena vyhláškou č. 4/1982 Sb. NVP, o chráněných přírodních výtvořech v hlavním městě Praze na lokalitách Barrandovské skály, Kalvarie v Motole, Baba, Dolní Šárka, Podbabské skály, Sedlecké skály, Salabka, Havránka, Trojská, Podhoří, Bohnická údolí, Zámky a jejich ochranných pásmech. Návrh na přehlášení přírodní památky Zámky byl připraven z důvodu zajištění ochrany příslušné části evropsky významné lokality Kaňon Vltavy u Sedlce. Plocha přírodní památky je rozšířena severním směrem až k samé hranici správního obvodu hlavního města Prahy (přes lesní pozemek ve vlastnictví města) a dále zvětšena o pozemek parc. č. 815/4, k. ú. Bohnice, ve vlastnictví České republiky, a trvale neobdělávanou část zemědělského pozemku parc. č. 815/3, k. ú. Bohnice. V jižní části dochází k menšímu rozšíření plochy přírodní památky na lesním pozemku parc. č. 726/1, k. ú. Bohnice (pozemek hl. m. Prahy). Všechny pozemky dotčené rozšířením plochy přírodní památky tvořily dosud součást ochranného pásma tohoto zvláště chráněného území. Předmět ochrany přírodní památky byl upřesněn tak, že nově konkretizuje hlavní typy přírodně cenných stanovišť v území se vyskytujícími i významné geomorfologické fenomény.

V souladu s ustanoveními § 40 a § 41 zákona č. 114/1992 Sb., o ochraně přírody a krajiny, ve znění pozdějších předpisů, byl záměr vyhlášení přírodní památky oznámen společně s plánem péče¹ na portálu veřejné správy a na úřední desce Magistrátu hlavního města Prahy. Námitky bylo možné uplatnit do 90 dní ode dne zveřejnění. Námitky uplatněné vlastníky dotčených pozemků byly řádně a pravomocně vypořádány v příslušných správních řízeních.

II. Kvalifikovaný odhad dopadu přijetí návrhu nařízení do rozpočtu hlavního města Prahy a do rozpočtu městských částí

Dopad do rozpočtu hlavního města Prahy a do rozpočtu městských částí není předpokládán. Zřízením přírodní památky Zámky nevznikne navýšení výdajů v rámci provádění managementu zvláště chráněného území, protože navrhovaným nařízením se území stávající přírodní památky v zásadě pouze rozšíří o plochy zařazené do současného ochranného pásma. Na dotčených lesních pozemcích ve vlastnictví hlavního města Prahy hospodaří odbor ochrany prostředí MHMP již dnes podle stejných pravidel, jaká budou platit na území navrhované přírodní památky. Veškeré činnosti tak budou finančně pokryty ze stávajících rozpočtových prostředků určených pro péči o zvláště chráněná území.

III. Zvláštní část

K části první - ZŘÍZENÍ PŘÍRODNÍ PAMÁTKY ZÁMKY VČETNĚ OCHRANNÉHO PÁSM A STANOVENÍ JEJÍCH BLIŽŠÍCH OCHRANNÝCH PODMÍNEK

K § 1

Navrženým ustanovením se zřizuje přírodní památka Zámky a stanoví se její ochranné pásmo. Předmět ochrany přírodní památky je definován jak obecným popisem, tak i příkladným výčtem zastoupených přírodních stanovišť.

K § 2

Hranice přírodní památky a ochranného pásma se stanovují uzavřenými geometrickými obrazy s přímými stranami, jejichž vrcholy jsou určeny souřadnicemi udanými v jednotné trigonometrické síti katastrální. Seznamy souřadnic jednotlivých vrcholů jsou obsaženy v přílohách 1 a 2 nařízení. Daný způsob vymezení hranic zvláště chráněného území nezpůsobuje na rozdíl od dříve využívaných mapových podkladů s více či méně podrobným rozlišením žádné pochybnosti o přesném vedení hranice, které je zásadní pro právní režim pozemků (částí pozemků) nacházejících se uvnitř chráněného území či jeho ochranného pásma. Pro snadnější orientaci se doplňují i mapové zákresy území přírodní památky a jejího ochranného pásma.

K § 3

V souladu s ustanovením § 36 odst. 1 zákona o ochraně přírody a krajiny se vymezují bližší ochranné podmínky přírodní památky Zámky. Výčet činností, jejichž realizace je vázána na předchozí souhlas orgánu ochrany přírody, nevybočuje z rozsahu bližších ochranných podmínek jiných zvláště

¹ Plán péče o zvláště chráněné území (§ 38 zákona č. 114/1992 Sb., o ochraně přírody a krajiny, ve znění pozdějších předpisů) se schvaluje samostatně. Pro fyzické ani právnické osoby není závazný, slouží jako odborný a koncepční podklad pro péči o zvláště chráněné území, pro rozhodování orgánů ochrany přírody a pro jiné druhy plánovacích dokumentů.

chráněných území zřizovaných hlavním městem Prahou. Jedná se o činnosti, jejichž nevhodné provádění může mít potenciálně negativní vliv na předmět ochrany přírodní památky, avšak nejsou a priori zakázány dle základních podmínek ochrany přírodních památek (§ 36 odst. 2 zákona o ochraně přírody a krajiny). Posuzování přípustnosti těchto činností orgánem ochrany přírody v konkrétních případech zajistí, že vlastní realizace daných aktivit nebude v rozporu s žádoucím managementem přírodní památky.

K části druhé - USTANOVENÍ PŘECHODNÁ

K § 4

Přijímané nařízení přehlašuje stávající přírodní památku Zámky, jejíž celé území bude zahrnuto do nově navržené přírodní památky a dále dochází k upřesnění (větší konkretizaci) předmětu ochrany. Proto je žádoucí, aby dlouhodobé činnosti, pro které byla v minulosti vydána dle ustanovení § 43 zákona o ochraně přírody a krajiny orgánem ochrany přírody výjimka ze základních podmínek ochrany zvláště chráněného území, mohly v území kontinuálně pokračovat i po přehlášení přírodní památky bez nutnosti vedení nového správního řízení o povolení této výjimky. Přechodné ustanovení proto deklaruje použitelnost dříve vydaných výjimek i po účinnosti tohoto nařízení.

K části třetí - Změna vyhlášky č. 4/1982 Sb. NVP

K § 5

Zahrnutím stávajícího území přírodní památky Zámky do území nově zřizované přírodní památky vyvstala potřeba změnit odpovídajícím způsobem vyhlášku č. 4/1982 Sb. NVP, o chráněných přírodních výtvořech v hlavním městě Praze na lokalitách Barrandovské skály, Kalvarie v Motole, Baba, Dolní Šárka, Podbabské skály, Sedlecké skály, Salabka, Havránka, Trojská, Podhoří, Bohnická údolí, Zámky a jejich ochranných pásmech, ve znění nařízení č. 17/2002 Sb. hl. m. Prahy. Protože původní přírodní památka Zámky zaniká, je vypuštěn bod 12 v čl. 1 citované vyhlášky, který území přírodní památky (dříve jako chráněný přírodní výtvar) a její předmět ochrany dosud vymezoval, část čl. 4 odst. 1 vyhlášky určující rozsah původního ochranného pásma a vhodně je upraven i samotný název vyhlášky.

K části čtvrté - ÚČINNOST

K § 6

Nabytí účinnosti nařízení je stanoveno standardně na patnáctý den po jeho vyhlášení.