

NAŘÍZENÍ

o zřízení přírodní památky Dvorecké stráně včetně ochranného pásma a stanovení jejích bližších ochranných podmínek

Rada hlavního města Prahy se usnesla dne vydat podle § 44 odst. 2 zákona č. 131/2000 Sb., o hlavním městě Praze, ve znění zákona č. 320/2002 Sb., a § 77a odst. 2 zákona č. 114/1992 Sb., o ochraně přírody a krajiny, ve znění zákona č. 320/2002 Sb., zákona č. 218/2004 Sb. a zákona č. 349/2009 Sb., toto nařízení:

§ 1

Předmět úpravy

- (1) Zřizuje se přírodní památka Dvorecké stráně (dále jen „přírodní památka“).
- (2) Předmětem ochrany přírodní památky je stepní fauna bezobratlých, vázaná na homogenní teplomilná společenstva cévnatých rostlin.
- (3) K zabezpečení přírodní památky před rušivými vlivy se zřizuje ochranné pásmo.

§ 2

Vymezení přírodní památky a ochranného pásma

(1) Přírodní památka se rozkládá v katastrálním území Podolí. Hranice přírodní památky se stanoví uzavřeným geometrickým obrazcem s přímými stranami, jehož vrcholy jsou určeny souřadnicemi udanými v jednotné trigonometrické síti katastrální. Seznam souřadnic uzavřeného geometrického obrazce a jeho jednotlivých vrcholů uspořádaných tak, jak jdou v obrazi za sebou, je obsažen v příloze č. 1 k tomuto nařízení.

(2) Ochranné pásmo přírodní památky je tvořeno dvěma uzavřenými geometrickými obrazci, jejichž vrcholy jsou určeny souřadnicemi udanými v jednotné trigonometrické síti katastrální. Seznam souřadnic uzavřených geometrických obrazců a jeho jednotlivých vrcholů uspořádaných tak, jak jdou v obrazi za sebou, je obsažen v příloze č. 2 k tomuto nařízení.

(3) Orientační grafické znázornění území přírodní památky a jejího ochranného pásma je uvedeno v příloze č. 3 k tomuto nařízení.

§ 3

Bližší ochranné podmínky

Jen s předchozím souhlasem orgánu ochrany přírody lze na území přírodní památky:

- a) umísťovat a povolovat nové stavby,
- b) používat biocidy,
- c) provádět terénní úpravy a změny vodního režimu,
- d) provádět změny druhu pozemku a provádět změny chemismu půdy.

§ 4

Účinnost

Toto nařízení nabývá účinnosti patnáctým dnem po jeho vyhlášení.

Adriana Krnáčová, v. r.
primátorka hlavního města Prahy

Petr Dolínek, v. r.
náměstek primátorky hlavního města Prahy

Seznam souřadnic (S-JTSK) jednotlivých vrcholů geometrického obrazce, kterým jsou stanoveny hranice přírodní památky

pořadí bodu v obrazci	souřadnice - X [m]	souřadnice - Y [m]
1	1047453.60	743615.10
2	1047450.23	743617.65
3	1047442.52	743621.58
4	1047438.75	743622.92
5	1047434.74	743623.56
6	1047430.01	743624.02
7	1047425.94	743624.07
8	1047421.72	743623.56
9	1047416.59	743622.65
10	1047413.20	743622.31
11	1047407.77	743621.85
12	1047402.12	743621.86
13	1047395.99	743622.53
14	1047390.05	743624.22
15	1047384.89	743626.95
16	1047380.36	743629.64
17	1047376.85	743633.00
18	1047373.76	743637.14
19	1047368.07	743647.44
20	1047365.58	743651.03
21	1047362.58	743653.72
22	1047362.32	743653.75
23	1047356.99	743655.13
24	1047354.11	743655.28
25	1047348.98	743654.49
26	1047344.05	743652.98
27	1047339.17	743650.06
28	1047336.52	743647.35
29	1047347.44	743635.65
30	1047353.50	743627.77
31	1047358.87	743618.12
32	1047386.73	743535.04
33	1047392.32	743526.62
34	1047401.96	743515.07
35	1047407.69	743506.92
36	1047417.26	743493.01
37	1047422.31	743484.05
38	1047425.31	743474.50
39	1047426.98	743464.53
40	1047427.24	743454.25
41	1047427.09	743445.91
42	1047424.80	743437.66

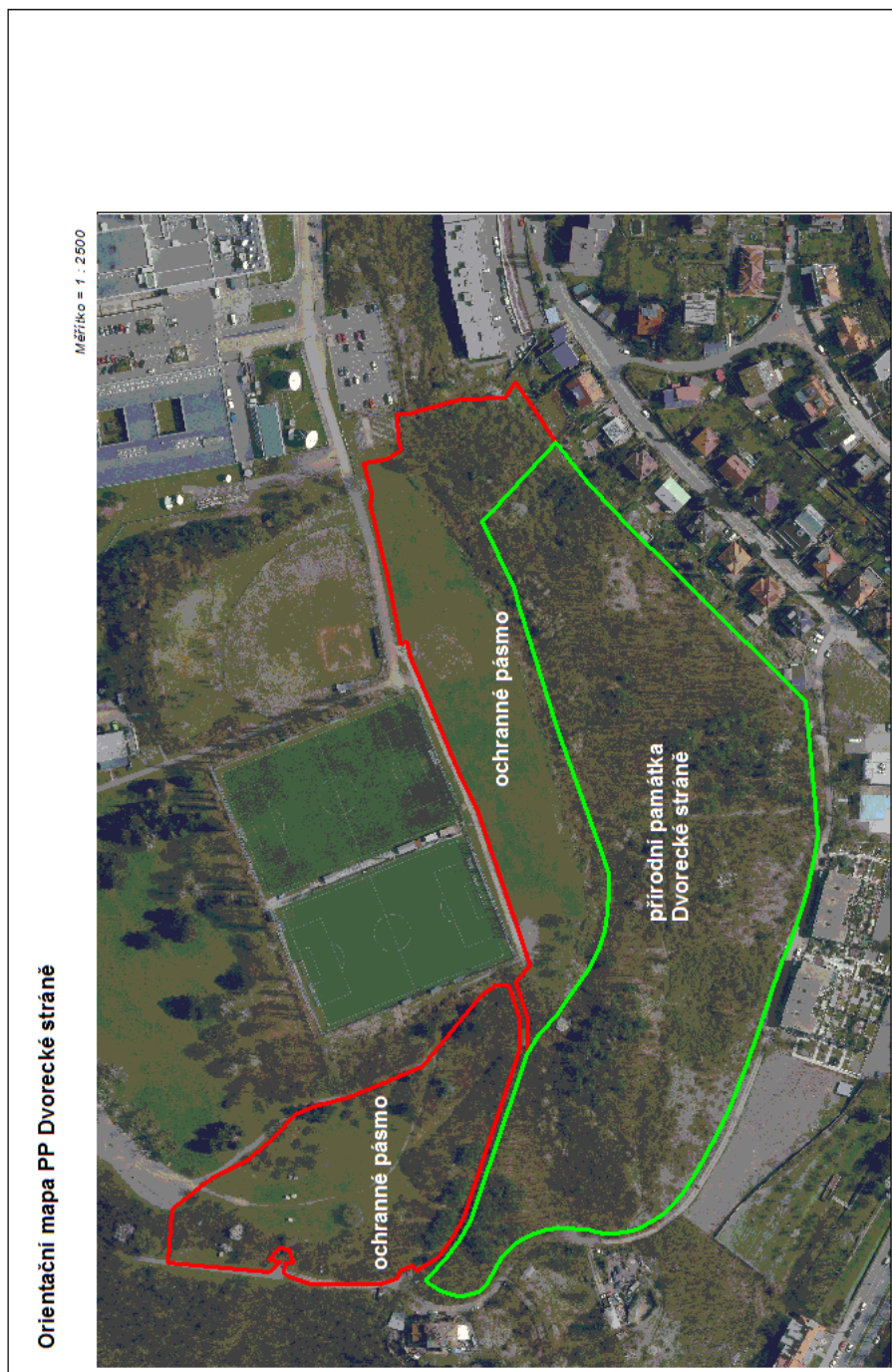
43	1047402.32	743375.74
44	1047382.72	743312.57
45	1047380.32	743304.47
46	1047364.53	743272.17
47	1047398.77	743234.91
48	1047401.02	743232.47
49	1047416.12	743251.66
50	1047433.04	743269.40
51	1047448.66	743285.30
52	1047464.31	743300.74
53	1047480.07	743316.18
54	1047495.82	743331.64
55	1047525.55	743360.79
56	1047531.32	743426.08
57	1047530.07	743435.28
58	1047528.25	743444.64
59	1047525.95	743453.93
60	1047523.20	743463.13
61	1047520.13	743472.69
62	1047516.85	743481.80
63	1047513.81	743489.21
64	1047510.31	743498.90
65	1047506.74	743508.71
66	1047502.16	743523.00
67	1047495.37	743541.65
68	1047486.82	743563.09
69	1047481.81	743573.71
70	1047475.00	743586.74
71	1047472.51	743591.42
72	1047469.97	743595.79
73	1047467.26	743599.98
74	1047464.38	743604.07
75	1047461.39	743607.91
76	104745	743613.21

Seznam souřadnic (S-JTSK) jednotlivých vrcholů dvou geometrických obrazců, kterými jsou stanoveny hranice ochranného pásma přírodní památky

pořadí bodu v obrazci	souřadnice - X [m]	souřadnice - Y [m]
1	1047401.02	743232.47
2	1047389.56	743214.87
3	1047381.37	743202.30
4	1047375.57	743210.51
5	1047353.68	743211.25
6	1047332.65	743217.02
7	1047328.71	743218.10
8	1047322.62	743218.69
9	1047323.18	743230.83
10	1047324.71	743235.95
11	1047324.92	743236.32
12	1047320.80	743238.79
13	1047317.67	743240.67
14	1047306.02	743242.93
15	1047310.23	743258.14
16	1047309.27	743263.84
17	1047318.13	743299.35
18	1047323.80	743329.65
19	1047324.08	743332.21
20	1047327.88	743331.44
21	1047328.19	743333.65
22	1047329.56	743338.94
23	1047353.48	743396.21
24	1047361.53	743413.69
25	1047388.66	743491.56
26	1047380.94	743499.79
27	1047387.19	743517.33
28	1047386.73	743535.04
29	1047392.32	743526.62
30	1047401.96	743515.07
31	1047407.69	743506.92
32	1047417.26	743493.01
33	1047422.31	743484.05
34	1047425.31	743474.50
35	1047426.98	743464.53
36	1047427.24	743454.25
37	1047427.09	743445.91
38	1047424.80	743437.66
39	1047402.32	743375.74
40	1047382.72	743312.57
41	1047380.32	743304.47
42	1047364.53	743272.17
43	1047398.77	743234.91

pořadí bodu v obrázci	souřadnice - X [m]	souřadnice - Y [m]
1	1047382.76	743517.77
2	1047377.65	743500.87
3	1047371.45	743501.45
4	1047363.76	743506.37
5	1047334.45	743541.83
6	1047299.18	743556.58
7	1047280.98	743561.23
8	1047272.05	743565.65
9	1047262.30	743576.00
10	1047248.87	743588.06
11	1047231.12	743596.52
12	1047226.55	743599.82
13	1047210.94	743612.45
14	1047208.60	743638.84
15	1047259.52	743643.35
16	1047264.27	743638.36
17	1047259.69	743637.78
18	1047259.48	743637.34
19	1047263.63	743631.75
20	1047268.93	743632.50
21	1047271.34	743639.05
22	1047270.93	743639.20
23	1047267.40	743638.75
24	1047266.81	743643.66
25	1047268.78	743645.63
26	1047280.40	743649.82
27	1047314.49	743649.53
28	1047322.62	743646.81
29	1047324.19	743643.04
30	1047331.04	743640.13
31	1047332.45	743642.58
32	1047343.44	743635.63
33	1047350.33	743625.33
34	1047355.37	743616.17
35	1047382.94	743533.77

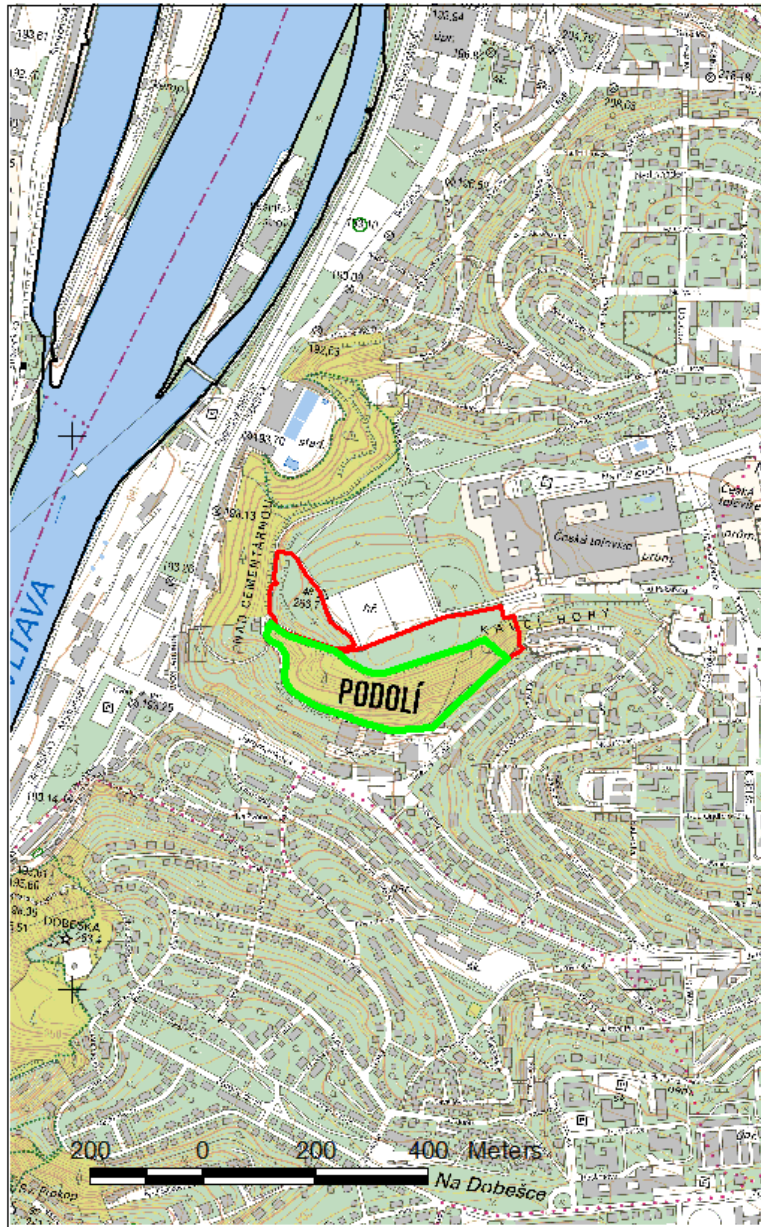
Orientační grafické znázornění území přírodní památky a jejího ochranného pásma



Orientační mapa umístění přírodní památky

Přírodní památka Dvorecké stráně

Měřítko = 1 : 10000



PP Dvorecké stráně



ochranné pás mo

DŮVODOVÁ ZPRÁVA

Návrh nařízení o zřízení přírodní památky Dvorecké stráně včetně ochranného pásma a stanovení jejich bližších ochranných podmínek je předkládán na základě koncepce „*Prognóza, koncepce a strategie ochrany přírody a krajiny v Praze*“, schválené usnesením Rady hlavního města Prahy č. 1767 ze dne 2. 12. 2008. Strategický cíl v oblasti zvláštní ochrany přírody je v této koncepci vytyčen takto: „*Dlouhodobé zachování a prohloubení vysoké pestrosti (biodiverzity) živé i neživé přírody hlavního města Prahy jako charakteristického atributu tohoto správního území. Chránit přirozenou vysokou pestrost území proti umělému sjednocování prostředí jak přírodního, tak urbanizovaného.*“ Tato koncepce stanoví konkrétní úkoly k dosažení tohoto cíle. Jedním z nich je i udržet stav současných maloplošných zvláště chráněných území v Praze a prověřit možnosti vyhlášení dalších navržených lokalit. Zahájení prací na přípravě vyhlášení přírodní památky Dvorecké stráně bylo iniciováno tehdejším radním hlavního města Prahy pro oblast životního prostředí Mgr. Petrem Štěpánkem, CSc.

Navrhovaná přírodní památka leží v katastrálním území Podolí, ve svahu nad ulicí Jeremenkova. Území navrhované přírodní památky má rozlohu přibližně 3,8 ha a předmětem ochrany je stepní fauna bezobratlých vázaná na teplomilná společenstva rostlin. Jižně orientovaná stráň je pokryta vegetací mozaikovitého charakteru, kde se střídají rozvolněné smíšené lesní porosty a výslunné stepní stráně a trávniky s porosty keřů. Vzhledem k orientaci a charakteru geologického podloží zde vznikla cenná společenstva teplomilných druhů rostlin a živočichů, zejména hmyzu. Důvodem vyhlášení zvláště chráněného území je zachování této z ekologického hlediska velmi cenné lokality a její ochrana před možnými negativními zásahy.

Dle ustanovení § 40 a 41 zákona č. 114/1992 Sb., o ochraně přírody a krajiny, ve znění pozdějších předpisů, byl záměr na vyhlášení zvláště chráněného území oznámen společně s plánem péče vlastníkům nemovitostí dotčeným navrhovanou ochranou, příslušné městské části a orgánům státní správy dotčeným podle zvláštních právních předpisů. Vzhledem k námitkám vlastníků jednotlivých nemovitostí a navazujícím odvolacím a soudním řízením byl proces přípravy návrhu nařízení ukončen až v tomto roce. Zároveň bylo nutné přistoupit i k dodatečnému zpřesnění určení hranic navržené přírodní památky a jejího ochranného pásma. Proto je návrh nařízení předkládán do připomínkového řízení až v současnosti, přestože s jeho vydáním počítal již Plán legislativních úkolů hlavního města Prahy na rok 2015, schválený usnesením Rady hlavního města Prahy č. 493 ze dne 17. 3. 2015.

V § 1 nařízení je stanoven název přírodní památky a předmět její ochrany. Hranice přírodní památky (§ 2) tvoří hranice geometrického útvaru, jehož jednotlivé vrcholy jsou určeny souřadnicemi uvedenými v příloze č. 1 k nařízení. Obdobně je v příloze č. 2 nařízení vymezena i plocha ochranného pásma v podobě dvou nespojitých geometrických útvarů přiléhajících k severní straně vlastního území přírodní památky. Z důvodu zajištění větší přehlednosti je v příloze č. 3 nařízení obsaženo i orientační mapové zobrazení území přírodní památky a jejího ochranného pásma. Rozsah bližších ochranných podmínek (stanovení činností vázaných na souhlas orgánu ochrany přírody) odpovídá jiným právním předpisům, kterými jsou na území hlavního města Prahy vyhlášována zvláště chráněná území a vychází z potřeby důsledného zajištění ochrany přírodních hodnot dané lokality.