



PAVILON PRO SLOVANSKOU EPOPEJ NA VRCHU VÍTKOV  
OVĚŘOVACÍ STUDIE ÚRM

ČERVEN 2010



SEZNAM PŘÍLOH :

TEXTOVÁ ČÁST

VÝKRESOVÁ ČÁST

1/ SITUACE ŠIRŠÍCH VZTAHŮ	1:10000
2/ SITUACE ŠIRŠÍCH VZTAHŮ	1:10000
3/ NÁVRH ÚPRAV ČELA VRCHU VÍTKOV / VÝŘEZ	1:2000
4/ SITUOVÁNÍ PAVILONU NA VRCHU VÍTKOV / VÝŘEZ	1:2000
5/ NÁVRH ÚPRAV ČELA VRCHU VÍTKOV DO KONCEPCE REVITALIZACE / VÝŘEZ	1:2000
6/ SITUOVÁNÍ PAVILONU DO KONCEPCE REVITALIZACE / VÝŘEZ	1:2000
7/ POHLED Z PRAŽSKÉHO HRADU	
8/ POHLED Z PRAŽSKÉHO HRADU / DETAIL	
9/ ŘEZ	
10/ AXONOMETRIE PAVILONU	
11/ PŮDORYS STŘECHY	
12/ PŮDORYS 1NP	
13/ PŮDORYS 1PP	
14/ PŮDORYS 2PP	
15/ SEVERNÍ POHLED	
16/ INTERIER PAVILONU	
17/ INTERIER PAVILONU	
18/ INTERIER PAVILONU	
19/ INTERIER PAVILONU	
20/ INTERIER PAVILONU	
21/ INTERIER PAVILONU	
22/ SITUOVÁNÍ PAVILONU NA VRCHU VÍTKOV	1:2000
23/ SITUOVÁNÍ PAVILONU DO KONCEPCE REVITALIZACE	1:2000

ZÁKLADNÍ ÚDAJE :

OBJEDNATEL : ÚTVAR ROZVOJE HLAVNÍHO MĚSTA PRAHY  
VYŠEHRADSKÁ 57/2077, 128 00 PRAHA 2

ZHOTOVITEL : ARCHITEKTONICKÁ KANCELÁŘ IAV  
ING. ARCH. MIKOLÁŠ VAVŘÍN  
DOBROVSKÉHO 181, 252 63 ROZTOKY

SPOLUPRÁCE : ING. ARCH. JAN ČERVENÝ  
AŇA PŘIBYLOVÁ  
ŽOFIE RAIMANNOVÁ  
TOMÁŠ JAKUBEC

DATUM : ING. JIŘÍ SCHEINPFLUG  
ČERVEN 2010

## Pavilon pro Slovanskou epopej na vrchu Vítkov

### Pavilon

Pavilon je umístěn v horní části severního (karlínského) úbočí vrchu Vítkova. Výškově je osazen tak, že střeška objektu je o cca 4 metry niž, než úroveň vrcholové aleje. Tím se stavba dostává mimo monumentální program vrchu, který slouží Památníku a přístupu k němu. Pavilon je v návrhu umístěn po vrstevnici a ve směru kopce, tedy rovnoběžně s vrcholovou alejí. Vstupní, západní část budovy se od svahu mírně odklání. Tento odklon odpovídá potřebám vstupní části, která je zároveň důležitým komunikačním uzlem.

Stavba pavilonu se nepromítá do siluety kopce, ani se nijak neuplatňuje v nejvyšší partii parku přiléhající k vrcholové aleji. Pavilon nepředstavuje žádnou změnu v charakteristickém tvaru kopce zakončené budovou Památníku. Budova umožní průhledy a výhledy na karlínskou stranu města ze svého interiéru, a ze střešní terasy. Stane přirozenou součástí horního okruhu v parku.

Z hlediska vztahu k Památníku a zachování jeho monumentality je volen mnohvrstevný kontrast. Pavilon nebude stávajícímu Památníku konkurovat, naopak bude protikladným doplňkem. Pavilon je částečně zapuštěný do terénu a je výrazně horizontální. Zaujímá pozici mimochodnou a v dálkových pohledech se nebude uplatňovat. Zatímco Památník je kamenný a uzavřený, pavilon je prosklený a do okolí otevřený.

Architektura pavilonu je střídavá a jednoduchá tak, aby ani z vnějšku, ani z vnitřku nekonkurovala vystaveným obrazům. Sám Alfons Mucha vnímal budovu jako „etuji“ to znamená „pouzdro“ nebo „schránku“ na tuto ojedinělou kolekci. Dům je řešený jako výrazně podlouhlá hmota, takže v jednom směru je jeho rozměr srovnatelný s délkou pláten. V tom splňuje onu představu „pouzdra“. Obrazy však nejsou vystaveny v jednom ústředním prostoru. To by evokovalo spíše dočasnou výstavu. Jsou umístěny v sálech přizpůsobených na míru konkrétním vystavovaným formátům a tématům.

Plátina jsou řazena chronologicky, což je jeden ze tří systémů doporučených samotným autorem. Tento zřejmě zároveň nejpřesvědčivější systém zároveň nejlépe koresponduje s lineárním charakterem pavilonu. V navrženém řešení jsou obrazy umístovány do sálů spojených promenádou s průhledy do parku a na město. Sály - zálvy umožňují mimo řazení chronologické zdůraznit i některé souvislosti, nebo témata (husitství, panovníci). Obrazy symbolické bez časového zařazení tematizují vstupní a závěrečný sál a dávají expozici ideový rámec.

Po stránce architektonické je budova jednoduchý horizontální kubus, který je otevřen směrem k městu prosklenou stěnou. Střeška tvoří v tomto směru výrazný přesah. Vnitřní prostor je rozčleněn meandrující nosnou zdí na dva prostory – jeden sálový přes celou výšku pro umístění vlastní epopeje a druhý dvoupodlažní pro tematicky příbuznou doprovodnou expozici. Oba prostory budou propojeny otvory v nosné zdi což skýtá velkou variabilitu jak průhledů, tak pohybu návštěvníků v pavilonu. Ve vstupní části pavilonu je situována recepce s šatnou, prodejem suvenýrů a kavárnou, která se nachází ještě před placeným prostorem. V prvním podzemním podlaží pod vstupní částí budou umístěny kanceláře a sklady, restaurátorský prostor. Strojovna vzduchotechniky a kotelna bude umístěna v druhém podzemním podlaží. Střeška budovy bude z velké části pokryta zelení a bude rovněž sloužit jako výhledová plošina. Budova umožňuje vytvoření mechanizované dopravy stočených pláten na kladce pod stropem. V budově se počítá s dokonalou regulací vnitřního prostředí – teploty, vlhkosti a osvětlení. Interiér se otvírá směrem na sever, přesto je nutné korigovat přirozené světlo dle potřeby stínícími prostředky. Prostory doprovodné expozice budou osvětleny denním světlem rojem světlovodů.

### Revitalizace vrchu Vítkov

Pavilon velmi dobře zapadá do existující, obecně přijaté koncepce rozvoje parku. Mohl se stát významným impulsem pro další etapy revitalizace Vítkova.

Koncepce revitalizace celého parku je založena na jeho propojení s městem, přeorganizování vnitřních komunikací, odpovídajících úpravách zeleně a výrazném obohacení nabídky možného využití v místě. Vznikla na základě vítězství v architektonicko-urbanistické soutěži v roce 2000. Na tomto vítězném konceptu porota ocenila citlivý přístup k přírodním hodnotám kopce, který se podařilo sloučit s velkorysým a jednoznačným rozvrhem aktivit v území. Koncepce revitalizace je postavena tak, že do ní lze budovu Slovanské epopeje velmi organicky zapojit. V novém programu kopce se počítalo se dvěma restauracemi – jednou na žižkovské a jednou na Karlínské straně. Pavilon by se stal novým magnetem v území, který veškeré úpravy kopce ještě více opodstatňuje.

Zcela zásadním a prvotním úkolem je vybudovat nové vstupy do území (zejména z Karlínské strany) a architektonicky ztvárnit přístupy stávající.

Důležitým prostředkem uvedené nápravy cestní sítě je vytvoření tzv. „spodního“ a „horního“ okruhu. Jsou to významné zokruhané cesty, resp. promenády na patě a pod vrcholem kopce. Mají funkci jakýchsi „komunikačních sběrnic“ a opor celé cestní sítě. Jdou v celém svém průběhu jako jedny z mála cest „po vrstevnici“, čímž umožňují velmi pohodlnou vycházku.

Horní okruh umožňuje obejít vrcholovou partii kopce bez nutnosti jít oficiální vrcholovou alejí. Hlavním přínosem horního okruhu budou především výhledy, podmíněné citlivým lokálním průklestem zeleně. Přínosem má být také zapojení areálu Sokola, který dosud v území působil jako bariéra. V prostoru mezi areálem Sokola a hřebenovou komunikací je zamýšleno rozlehlé dětské hřiště, které zaplní citelnou mezeru tohoto typu využití ve vrcholové partii kopce. Na horní okruh jsou mimo dětských hřišť a klidových zálivů napojeny obě uvedené budovy, tedy pavilon pro Slovanskou epopej na severní straně a vyhlídková restaurace na jižní straně.

Spodní okruh má být zásadní a výraznou strukturou zprostředkující styk s okolním městem. Dominantní bude jeho význam pro místní obyvatele nabídkou atraktivního programu již při vstupu na kopec bez nutnosti dosažení vrcholové partie. Jedná se především o „šňůru“ dětských hřišť a odpočinkových zákoutí, které mohou tvořit niky podél základní okružní komunikace. Tyto niky a pohodlné dimenze vlastní cesty jsou možné i na Karlínské polovině a to nad opěrmou zdi u železniční trati. Část tohoto okruhu je již realizována díky zrušení Turnovské trati a jejího nahrazení cyklostezkou.

Základním programem hřebenové komunikace zůstává monumentální přístup k budově Památníku národního odboje. To však nevylučuje úpravu dispozice a povrchu cesty spolu s vybudováním soustavy odpočívacích míst. Cestu je možné obohatit například vodními prvky, ale i sovkami anebo jiným vhodným a důstojným umělecko-architektonickým rámcem. Samozřejmostí celého řešení je citlivé rozvržení dětských hřišť v příznivém vztahu k trasování cest a naopak v uctivém vztahu k Památníku a některým volným partiím, které nechávají vyniknout monumentality a vzdušnost místa.

## Doprava

Expozici Slovanské epopoje v Moravském Krumlově navštěvuje ročně 40 tisíc návštěvníků. V Praze se dá počítat se 100 tisíci nebo i více návštěvníky. To odpovídá necelým 300 návštěvníkům denně, tedy 37 za hodinu. To je frekvence, která stávající provoz v parku znatelně navýší.

V souvislosti s pavilonem bude třeba vyřešit kvalitní dopravní obsluhu vrchu Vítkov.

Uvažované způsoby dopravy do parku:

### Kyvadlovou dopravou

- Nizkopodlažním midibusem s kapacitou 44 osob v trase Florenc – Hrabovka – Vojenské muzeum - Památník – Pavilon Epopoje – Park Vítkov – Pražačka - Ohrada

### Metrem

- Do stanice Křížkova v ulici Thámova. Odsud tunelem a výtahy, nebo po svahu
- Předpokládaný rozvoj trasy D metra – Prokopovo, Basilejské náměstí

### Autem

- Existující parkovací stání v přilehlých ulicích
- Již realizované parkoviště v předpolí vojenského muzea - kapacita cca 80 míst
- Plánované podz. parkoviště na Tachovském náměstí – kapacita cca 120 stání
- Plánované podz. parkoviště na Ohradě v souvislosti s budoucí zástavbou – kapacita cca 160 stání
- Plánované podz. parkoviště na v Karlíně v souvislosti s akcí Pernerova – kapacita cca 120 stání

### Vlakem

- Obnovení zastávky Karlín

### Výtahem

- Z pěšihového tunelu Žižkov – Karlín

Navrhovaná kyvadlová doprava midibusem předpokládá úpravu stávající komunikace s nevyhovujícím strmým sklonem. Na západním čele vrchu Vítkov navrhujeme serpentínovitě vedenou komunikaci se sklonem 8%.

Západní předpolí s Thomayerovou koncepcí zeleně doporučujeme doplnit systémem schodišť, tvořícím přímější nástup k Památníku adekvátní jeho významu. Tato schodiště by měla výrazně zlepšit orientační poměry nástupu od západu.

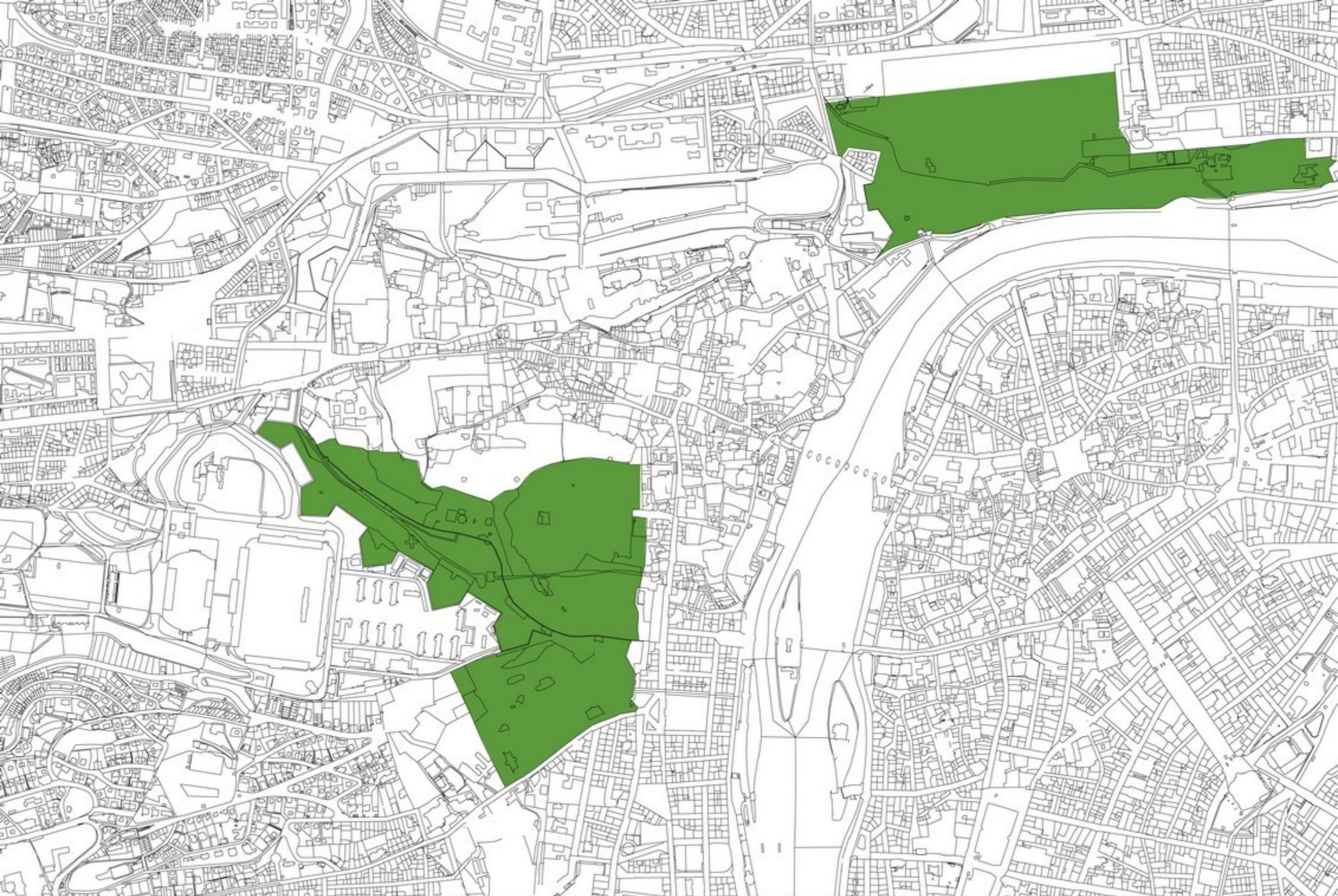
Přístupnost vrchu Vítkova se lepší zejména s uvolněním jižní žižkovské paty svahu od zásadní bariéry, kterou tvořila Turnovská železniční trať. Karlínská strana však stále disponuje velmi nízkým stupněm dopravních vazeb. To je dáno především bariérovým účinkem drážního tělesa.

Důležitým impulsem pro rozvoj Karlínské strany vrchu a zejména paty kopce a spodního okruhu by mohlo být obnovení vlakové zastávky Karlín. Tato možnost se po jednání s Českými drahami jeví jako reálná. Zastávka by znamenala velmi důležitou styčnou plochu kopce a města. Úrovňově křížení s tratí je navrženo z ulice Šaldovy. Na Spodní okruh jsou navrženy rampové přístupy z pěšihového tunelu Žižkov-Karlín v návaznosti na metro Křížkova. Rovněž je navržena úprava nevyhovujícího podchodu pod tratí v prodloužení ulice U Invalidovny.

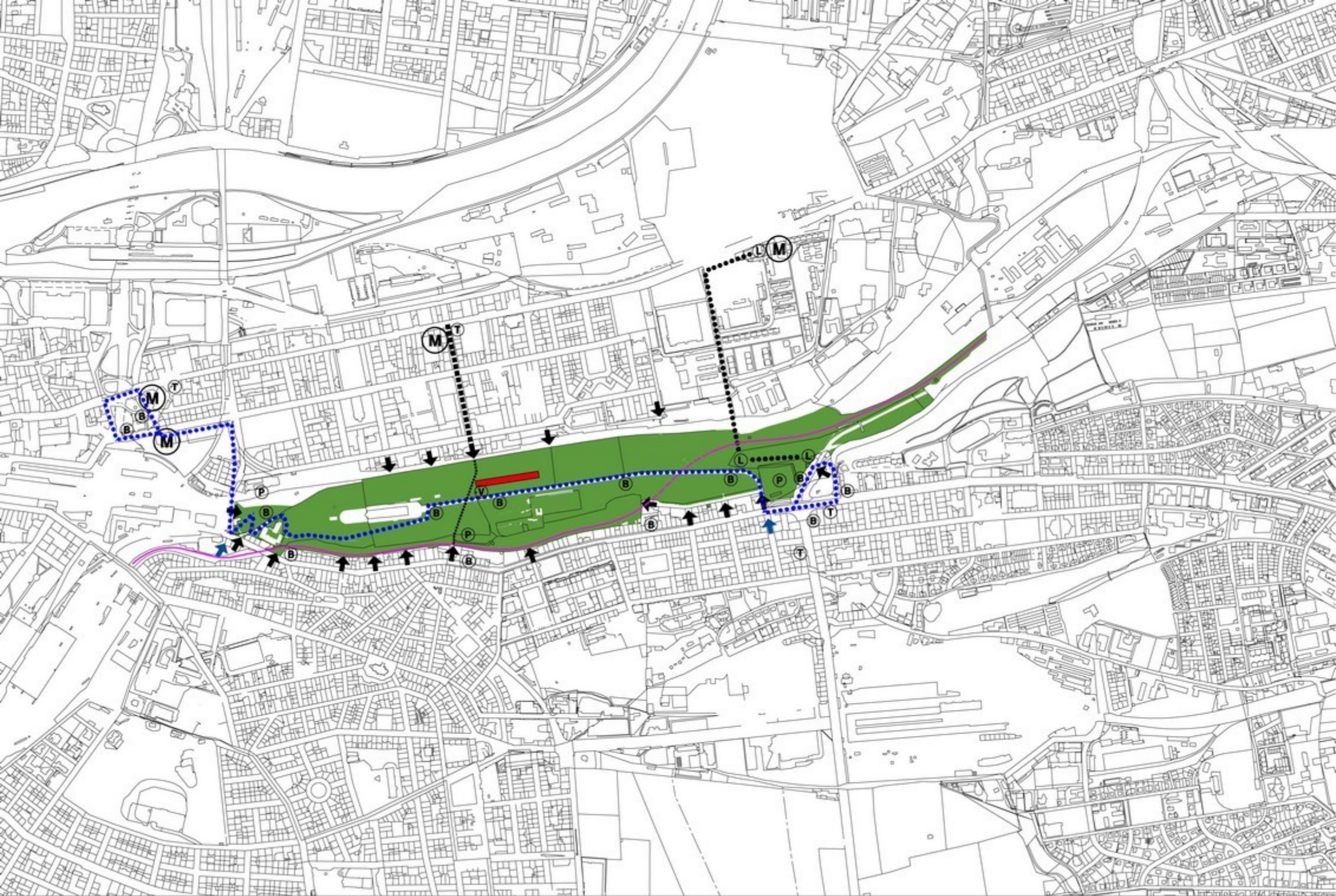
Doprava výtahem z pěšihového tunelu Žižkov – Karlín je navržena v široké šachtě s dením světlem. V úrovni tunelu navrhujeme informační recepci. Toto řešení posílí význam tunelu a zároveň bezpečnost provozu.

## Zeleň

Stavba s přilehlou zpevněnou plochou zaujímá plochu cca 4900 m<sup>2</sup>. V měřítkách, ve kterých se díky rozloze Vítkova pohybujeme, je však na místě uvažovat v relativních údajích a souvislostech. V nich se dá vyjádřit, že budova se zpevněnou plochou zabírá cca 1 / 70 zelených ploch kopce, vztaženo na podíl zalesněných partií se jedná o 1 / 25 lesa na severním úbočí kopce. Uvedené poměry se nám jeví jako šetrné a úměrné významu budovy. Stavba pavilonu nezasahuje do plochy biokoridoru. Střeška bude opatřena vegetačním krytem.



1 / SITUACE ŠIRŠÍCH VZTAHŮ / 1:10000



SITUACE ŠIRŠÍCH VZTAHŮ / 1:10000 / 2

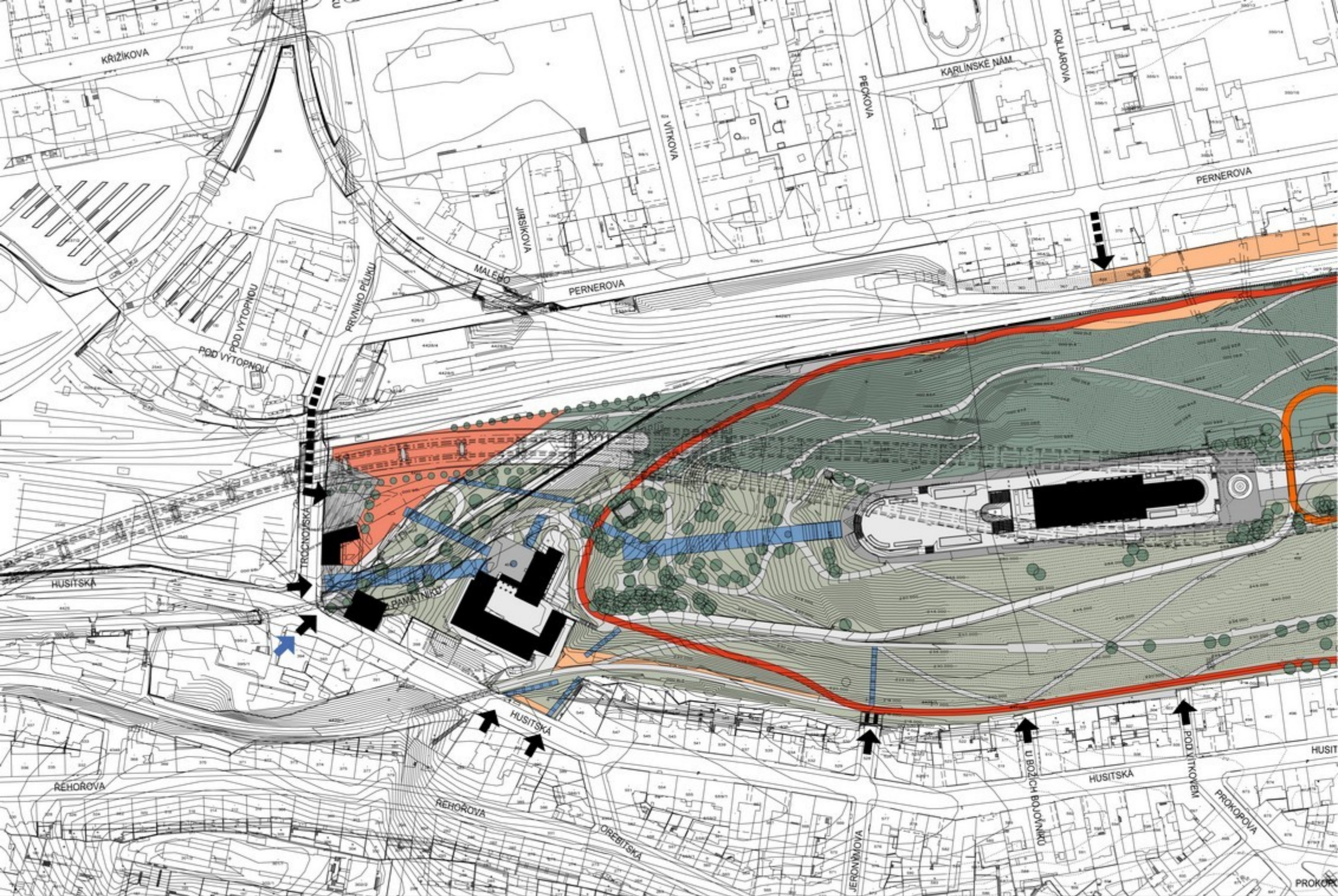


3 / NÁVRH ÚPRAV ČELA VRCHU VÍTKOV / VÝŘEZ / 1:2000





SITUOVÁNÍ PAVILONU NA VRCHU VÍTKOV / VÝŘEZ / 1:2000 / 4



5 / NÁVRH ÚPRAV ČELA VRCHU VÍTKOV DO KONCEPCE REVITALIZACE / VÝŘEZ / 1:2000



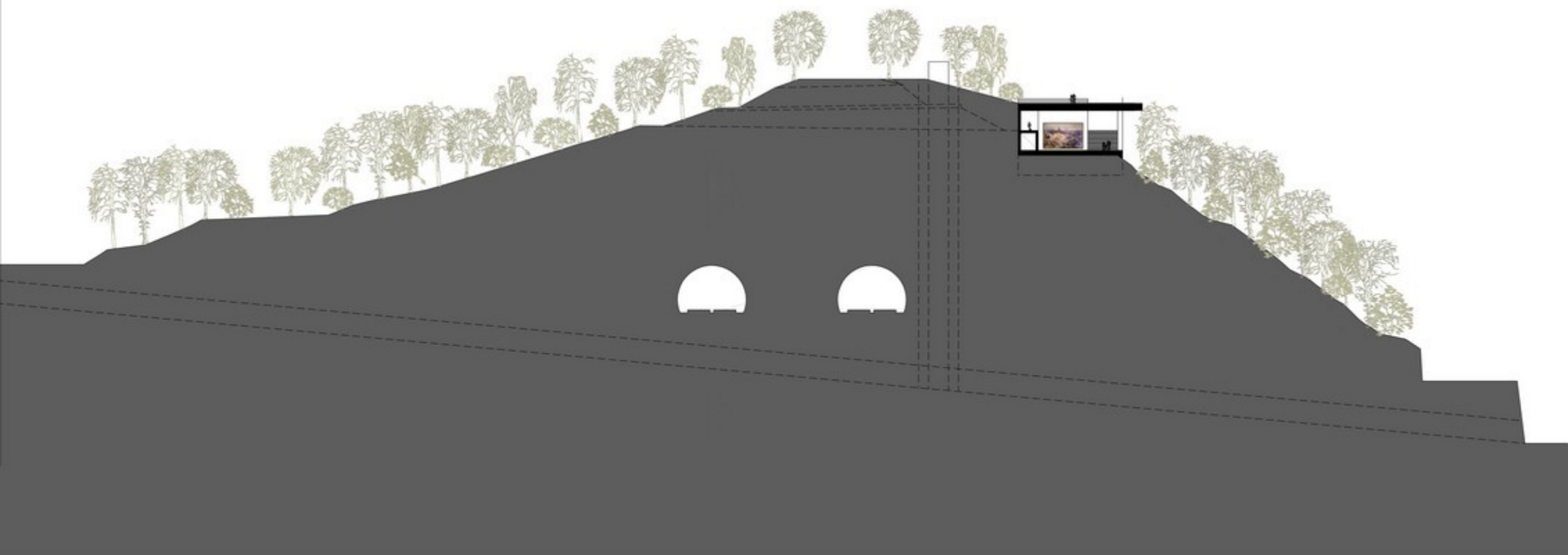
SITUOVÁNÍ PAVILONU DO KONCEPCE REVITALIZACE / VÝŘEZ / 1:2000 / 6

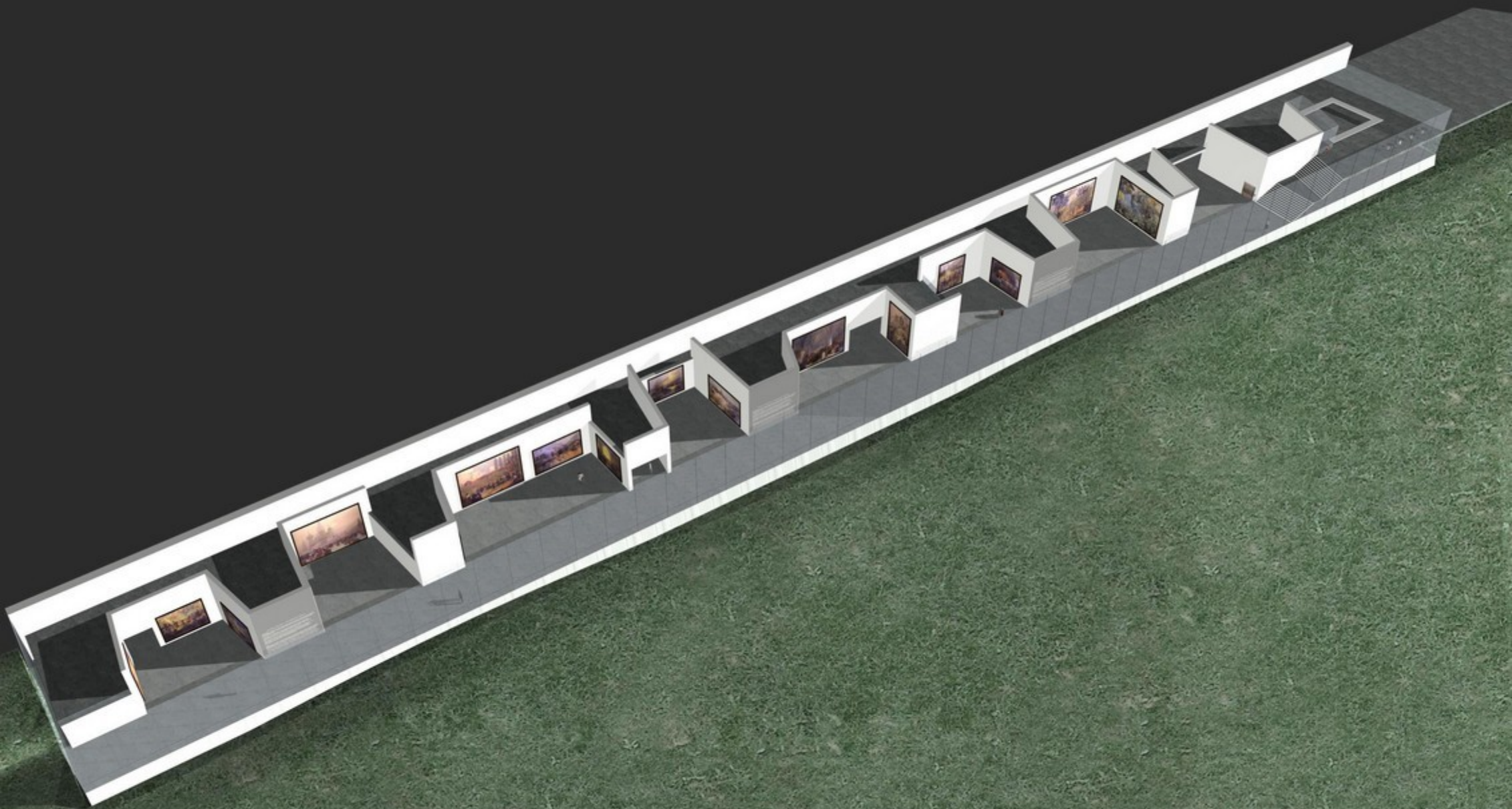


7 / POHLED Z PRAŽSKÉHO HRADU

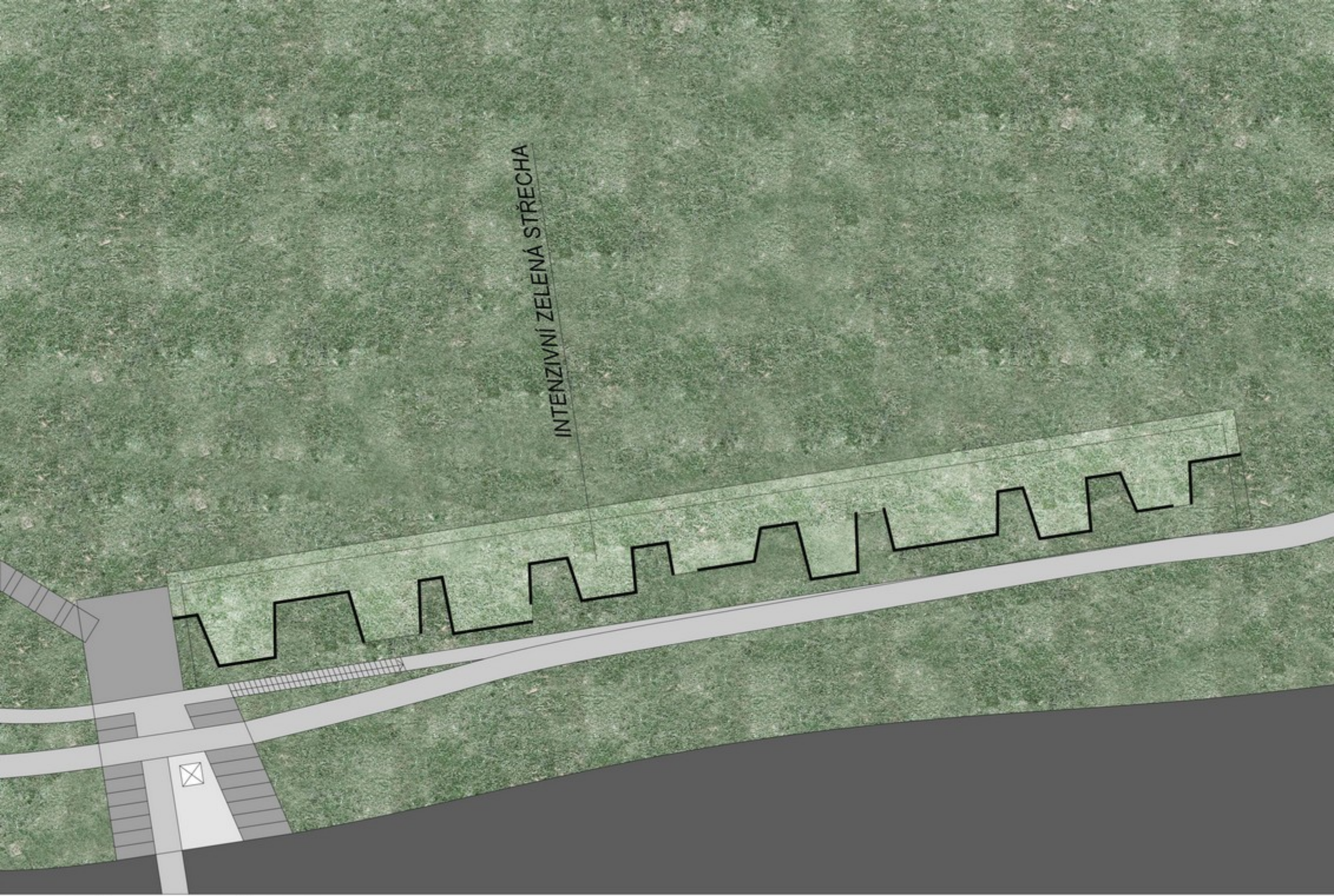


POHLED Z PRAŽSKÉHO HRADU / DETAIL / 8

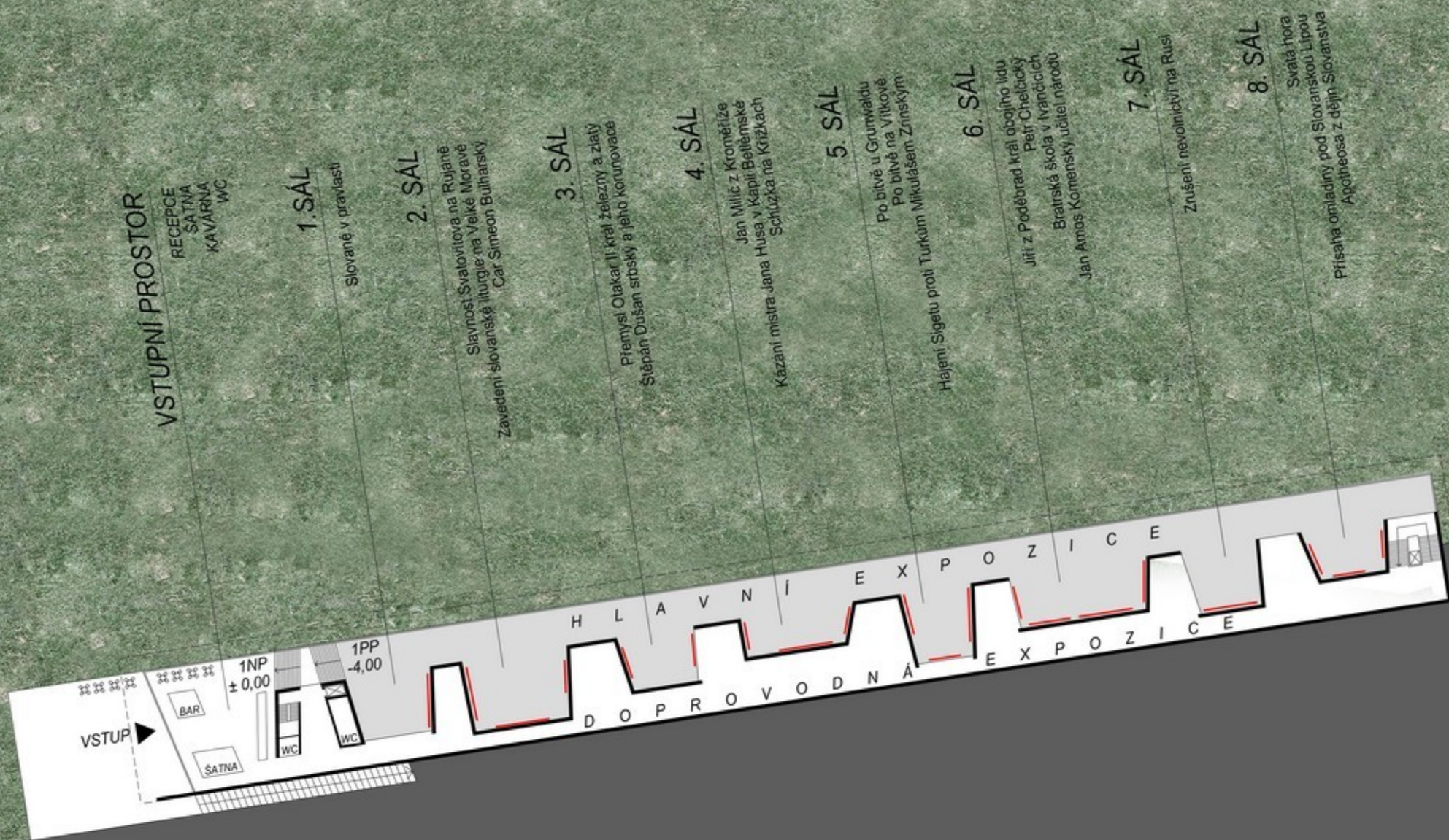




INTENZIVNÍ ZELENÁ STŘECHA







**ADMINISTRATIVNÍ A  
PROVOZNÍ ZÁZEMÍ**

KANCELÁŘE  
OSTRAHA  
RESTAURAT. TORSKÁ DÍLNA



**1. SÁL**

Slované v pravlasti

**2. SÁL**

Svatováclavská liturgie na Rujaně  
Svatost Svatočtyřice na Velké Moravě  
Car Simeon Bulharský  
Zavedení slovanské liturgie a jeho korunovace

**3. SÁL**

Přemysl Otakar II. král železný a zlatý  
Štěpán Dušan srbský a jeho korunovace

**4. SÁL**

Jan Milíč z Kroměříže  
Kazání mistra Jana Husa v Kapli Betlémské  
Schůzka na Křížkách

**5. SÁL**

Po bitvě u Grunvaldu  
Po bitvě na Vítkově

**6. SÁL**

Hájení Sigetu proti Turkům Mikulášem Zrnským  
Jiří z Poděbrad král obojího lidu  
Peetr Chelčický  
Bratrská škola v Ivančicích  
Jan Amos Komenský učitel národu

**7. SÁL**

Zrušení nevolnictví na Rusi

**8. SÁL**

Svatá hora  
Přísaha omladiny pod Slovanskou Lipou  
Apotheosa z dějin Slovanská

TECHNICKÉ PODLAŽI

KOTELNA  
TUUV  
STROJOVNA VZT





15 / SEVERNÍ POHLED









IZIVNĚ  
JVĚTŠÍ  
M  
VÉ  
U  
IA  
OBA  
STAVENA  
OVÉ  
RNÍCH  
LO.

Jan Křesák  
Jan Křesák (1884–1954) was a Czech painter and architect. He is known for his historical and religious paintings, often depicting scenes from the Bible or the life of the Czech people. His architectural work includes the design of the Church of the Holy Spirit in Prague.

19 / INTERIER PAVILONU







