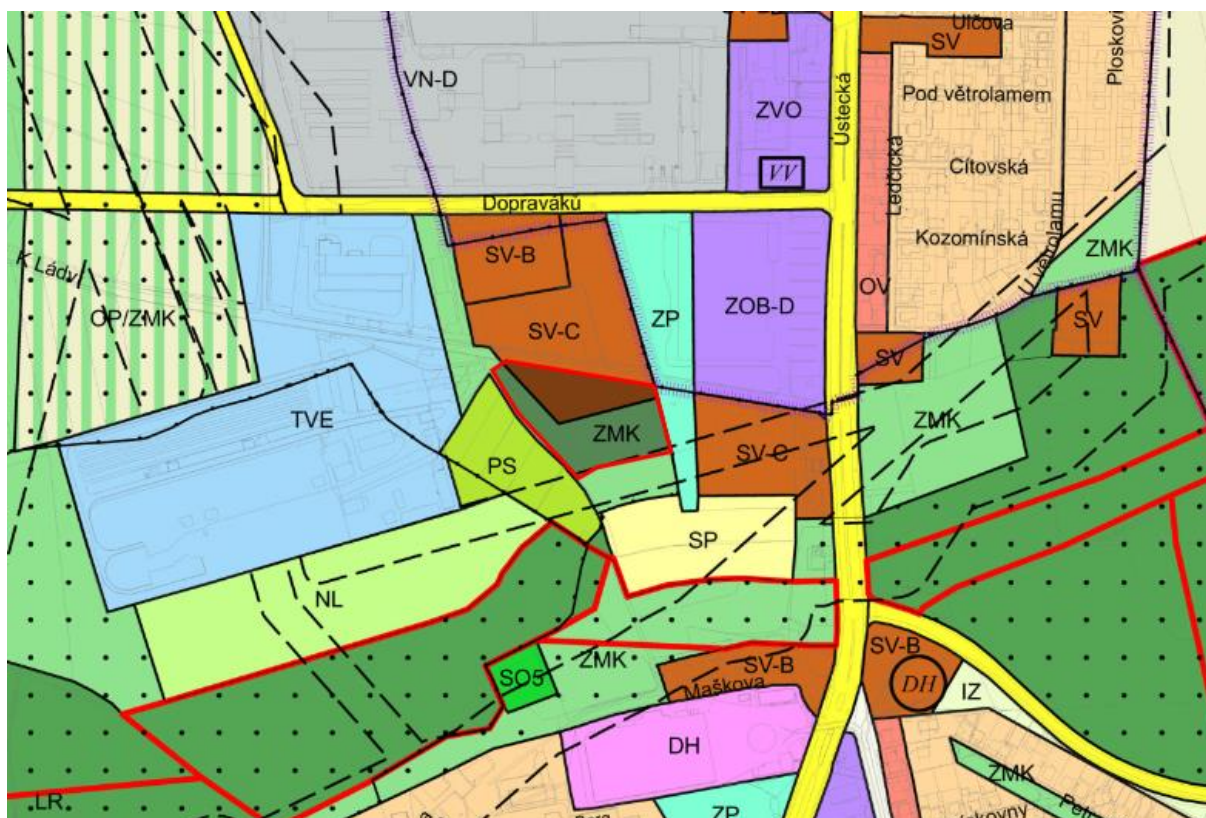


**Vyhodnocení vlivů Změny ÚP hl. m. Prahy  
č. 3034/10  
na udržitelný rozvoj území**



**k projednání dle § 50 stavebního zákona**

**Říjen 2022**





IPR  
PRAHA

Objednatel:  
**Institut plánování a rozvoje hlavního města Prahy,  
příspěvková organizace**  
Vyšehradská 57/2077, 128 00 Praha 2 – Nové Město



Projektant:  
**Atelier T-plan, s.r.o.**  
Sezimova 380/13, 140 00 Praha 4 — Nusle

**Vyhodnocení vlivů Změny ÚP hl. m. Prahy č. 3034/10  
na udržitelný rozvoj území  
k projednání dle § 50 stavebního zákona**

.....  
RNDr. Libor Krajíček  
jednatel a ředitel společnosti

.....  
RNDr. Libor Krajíček  
hlavní řešitel

.....  
Mgr. Alena Smrčková, Ph.D.  
zodpovědný řešitel části A

.....  
Ing. Roman Soukup  
zodpovědný řešitel částí C až F

Říjen 2022  
Zakázka č. 2020 003



## ŘEŠITELSKÝ TÝM

### Atelier T-plan, s.r.o.

- RNDr. Libor Krajíček
  - ⇒ autorizovaná osoba dle § 19 zákona č. 100/2001 Sb., ve znění pozdějších předpisů pro zpracování dokumentací a posudků; č. autorizace: MZP/2021/710/5305
- Mgr. Alena Smrčková, Ph.D.
  - ⇒ autorizovaná osoba dle § 19 zákona č. 100/2001 Sb., ve znění pozdějších předpisů pro zpracování dokumentací a posudků; č. autorizace: MZP/2021/710/5060
  - ⇒ autorizovaný architekt dle § 4 zák. č. 360/1992 Sb., ve znění pozdějších předpisů, pro obor krajinářská architektura; č. autorizace 04 999
- Ing. Roman Soukup
- Ing. Petr Cejnar
- Ing. Andrea Špicarová

### Externí spolupráce

- Mgr. Jan Karel (ATEM – Atelier ekologických modelů, s.r.o.)
  - ⇒ autorizovaná osoba dle § 19 zákona č. 100/2001 Sb., ve znění pozdějších předpisů, pro oblast posuzování vlivů na veřejné zdraví; č. autorizace 11/2019
  - ⇒ autorizovaná osoba dle § 23 zákona č. 201/2012 Sb. ve znění pozdějších předpisů, pro zpracování rozptylových studií; č. autorizace: 2108/780/10/KS
- Mgr. Robert Polák (ATEM – Atelier ekologických modelů, s.r.o.)
  - ⇒ autorizovaná osoba dle § 19 zákona č. 100/2001 Sb., ve znění pozdějších předpisů, pro oblast posuzování vlivů na veřejné zdraví; č. autorizace 10/2019
  - ⇒ autorizovaná osoba dle § 23 zákona č. 201/2012 Sb. ve znění pozdějších předpisů, pro zpracování rozptylových studií; č. autorizace: 2733/780/10/KS
- Ing. Josef Martinovský (ATEM – Atelier ekologických modelů, s.r.o.)
- Ing. Michal Nosál, DiS.



## OBSAH

<b>A.</b>	<b>VYHODNOCENÍ VLIVŮ NA ŽIVOTNÍ PROSTŘEDÍ DLE PŘÍLOHY STAVEBNÍHO ZÁKONA.....</b>	<b>1</b>
1.	STRUČNÉ SHRNUTÍ OBSAHU A HLAVNÍCH CÍLŮ ZMĚNY ÚPD, VZTAH K JINÝM KONCEPCÍM .....	1
1.1	Shrnutí obsahu změny ÚP hl. m. Prahy č. 3034/10 .....	1
1.2	Vztah změny ÚP hl. m. Prahy č. 3034/10 k jiným koncepcím .....	4
2.	ZHODNOCENÍ VZTAHU ZMĚNY ÚPD K CÍLŮM OCHRANY ŽIVOTNÍHO PROSTŘEDÍ PŘIJATÝM NA VNITROSTÁTNÍ ÚROVNI .....	5
2.1	Národní koncepce a strategie .....	5
2.2	Regionální koncepce a strategie.....	17
2.3	Referenční rámec cílů ochrany životního prostředí .....	20
3.	ÚDAJE O SOUČASNÉM STAVU ŽIVOTNÍHO PROSTŘEDÍ V ŘEŠENÉM ÚZEMÍ A JEHO PŘEDPOKLÁDANÉM VÝVOJI, POKUD BY NEBYLA UPLATNĚNA ZMĚNA ÚPD.....	21
4.	CHARAKTERISTIKY ŽIVOTNÍHO PROSTŘEDÍ, KTERÉ BY MOHLY BÝT UPLATNĚNÍM ZMĚNY ÚPD VÝZNAMNĚ OVLIVNĚNY.....	27
4.1	Limity využití území ve vymezené ploše a v přilehlém území .....	27
4.2	Složková analýza .....	29
4.3.	Prostorová analýza .....	30
5.	SOUČASNÉ PROBLÉMY A JEVI ŽIVOTNÍHO PROSTŘEDÍ, KTERÉ BY MOHLY BÝT UPLATNĚNÍM ZMĚNY ÚPD VÝZNAMNĚ OVLIVNĚNY, ZEJMÉNA S OHLEDEM NA ZVLÁŠTĚ CHRÁNĚNÁ ÚZEMÍ A PTAČÍ OBLASTI .....	32
6.	ZHODNOCENÍ STÁVAJÍCÍCH A PŘEDPOKLÁDANÝCH VLIVŮ NAVRHOVANÝCH VARIANT ZMĚNY ÚPD .....	34
6.1.	Vysvětlení pojmů a způsob hodnocení.....	34
6.2	Souhrnné vyhodnocení vlivů na obyvatelstvo, složky životního prostředí, kulturně historické dědictví a hmotný majetek.....	36
6.3	Výsledky vyhodnocení kumulativních a synergických vlivů .....	40
7.	POROVNÁNÍ ZJIŠTĚNÝCH NEBO PŘEDPOKLÁDANÝCH Kladných a záporných vlivů dle jednotlivých variant řešení a jejich zhodnocení, popis použitých metod vyhodnocení včetně jejich omezení. ....	41
8.	POPIS NAVRHOVANÝCH OPATŘENÍ PRO PŘEDCHÁZENÍ, SNÍŽENÍ NEBO KOMPENZACI VŠECH ZJIŠTĚNÝCH NEBO PŘEDPOKLÁDANÝCH ZÁVAŽNÝCH ZÁPORNÝCH VLIVŮ NA ŽIVOTNÍ PROSTŘEDÍ.....	44
9.	ZHODNOCENÍ ZPŮSOBU ZAPRACOVÁNÍ VNITROSTÁTNÍCH CÍLŮ OCHRANY ŽIVOTNÍHO PROSTŘEDÍ DO ÚZEMNĚ PLÁNOVACÍ DOKUMENTACE A JEJICH ZOHLEDNĚNÍ PŘI VÝBĚRU VARIANT ŘEŠENÍ .....	46
10.	NÁVRH UKAZATELŮ PRO SLEDOVÁNÍ VLIVŮ ZMĚNY ÚPD NA ŽIVOTNÍ PROSTŘEDÍ... ..	48
11.	NÁVRH POŽADAVKŮ NA ROZHODOVÁNÍ VE VYMEZENÝCH PLOCHÁCH A KORIDORECH Z HLEDISKA MINIMALIZACE NEGATIVNÍCH VLIVŮ NA ŽIVOTNÍ PROSTŘEDÍ.....	49
12.	NETECHNICKÉ SHRNUTÍ VÝŠE UVEDENÝCH ÚDAJŮ .....	50
13.	ZÁVĚR (NÁVRH STANOVISKA).....	54

14.	VYHODNOCENÍ POŽADAVKŮ PŘÍSLUŠNÉHO ÚŘADU K NÁVRHU ZADÁNÍ ZMĚNY Č. 3034/10 .....	55
15.	PŘÍLOHY .....	56
15.1	Hodnoty a limity .....	57
15.2	Hodnotící tabulka změny č. 3034/10.....	58
<b>B.</b>	<b>VYHODNOCENÍ VLIVŮ NA PTAČÍ OBLASTI A EVROPSKY VÝZNAMNÉ LOKALITY.....</b>	<b>61</b>
<b>C.</b>	<b>VYHODNOCENÍ VLIVŮ NA SKUTEČNOSTI ZJIŠTĚNÉ V ÚZEMNĚ ANALYTICKÝCH PODKLADECH ..</b>	<b>62</b>
1.	METODICKÝ PŘÍSTUP .....	62
2.	VYHODNOCENÍ VLIVŮ NA VYBRANÉ SKUTEČNOSTI ÚAP HMP.....	65
<b>D.</b>	<b>VYHODNOCENÍ VLIVŮ NA JINÉ SKUTEČNOSTI NEPODCHYCENÉ V ÚZEMNĚ ANALYTICKÝCH PODKLADECH .....</b>	<b>68</b>
<b>E.</b>	<b>VYHODNOCENÍ PŘÍNOSU K NAPLNĚNÍ PRIORITY ÚZEMNÍHO PLÁNOVÁNÍ OBSAŽENÝCH V ZÚR HL. M. PRAHY .....</b>	<b>69</b>
1.	VÝCHODISKA A METODICKÝ PŘÍSTUP .....	69
2.	VYHODNOCENÍ PŘÍNOSU K NAPLNĚNÍ PRIORITY ÚZEMNÍHO PLÁNOVÁNÍ OBSAŽENÝCH V ZÚR HL. M. PRAHY .....	70
<b>F.</b>	<b>VYHODNOCENÍ VLIVŮ NA UDRŽITELNÝ ROZVOJ ÚZEMÍ – SHRNUÍ .....</b>	<b>72</b>
	<b>SEZNAM ZKRATEK.....</b>	<b>74</b>
	<b>SEZNAM POUŽITÝCH PODKLADŮ .....</b>	<b>79</b>

## SEZNAM TABULEK

<i>Tab. 1 Shrnutí obsahu změny ÚP hl. m. Prahy č. 3034/10.....</i>	<i>1</i>
<i>Tab. 2 Souhrnná bilance ploch dle způsobu využití po změně č. 3034/10.....</i>	<i>4</i>
<i>Tab. 3 Klasifikace vztahu změny č. 3034/10 k cílům ochrany ŽP.....</i>	<i>5</i>
<i>Tab. 4 Referenční rámec cílů ochrany životního prostředí pro změnu č. 3034/10 .....</i>	<i>20</i>
<i>Tab. 5 Porovnání změny č. 3034/10 s nulovou variantou .....</i>	<i>41</i>
<i>Tab. 6 Klasifikace způsobu zpracování referenčních cílů ochrany ŽP do změny ÚP .....</i>	<i>46</i>
<i>Tab. 7 Zhodnocení způsobu zpracování referenčních cílů ochrany ŽP do změny č. 3034/10.....</i>	<i>46</i>
<i>Tab. 8 Ukazatele pro sledování vlivů změny č. 3034/10 na životní prostředí.....</i>	<i>48</i>
<i>Tab. 9 Vyhodnocení požadavků příslušného úřadu k posouzení změny č. 3034/10.....</i>	<i>55</i>
<i>Tab. 10 Oblasti a principy udržitelného rozvoje dle ÚAP HMP 2020 z hlediska řešení ÚP hl. m. Prahy</i>	<i>62</i>



<i>Tab. 11 Vyhodnocení vlivů změny č. 3034/10 na vybrané cíle udržitelného rozvoje dle ÚAP HMP 2020</i>	65
<i>Tab. 12 Klasifikace míry souladu s prioritami platných ZÚR hl. m. Prahy</i>	69
<i>Tab. 13 Hodnocení přínosů změny č. 3034/10 k naplnění priorit územního plánování obsažených v ZÚR hl. m. Prahy</i>	70

## **SEZNAM OBRÁZKŮ**

<i>Obrázek 1: Současný způsob využití plochy změny č. 3034/10 a přilehlého území</i>	21
<i>Obrázek 2: Vymezení plochy změny č. 3034/10 ve vztahu k ÚSES</i>	25
<i>Obrázek 3: Přehled pořizovaných změn ÚP hl. m. Prahy v širším zájmovém území změny č. 3034/10</i>	31

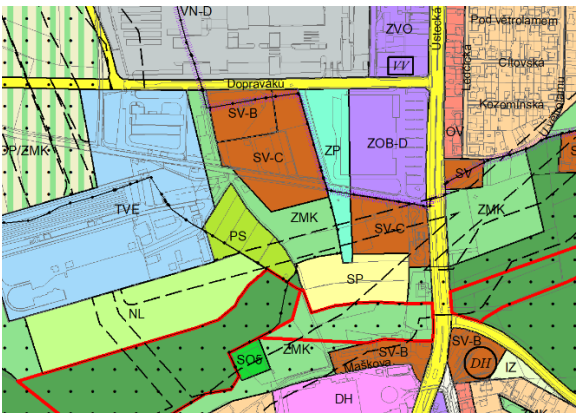
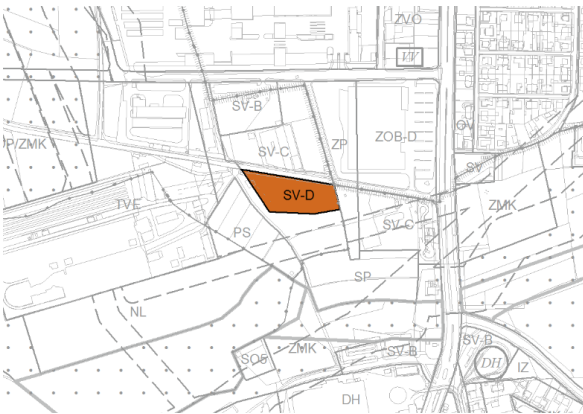


## A. VYHODNOCENÍ VLIVŮ NA ŽIVOTNÍ PROSTŘEDÍ DLE PŘÍLOHY STAVEBNÍHO ZÁKONA

### 1. STRUČNÉ SHRNTUTÍ OBSAHU A HLAVNÍCH CÍLŮ ZMĚNY ÚPD, VZTAH K JINÝM KONCEPCÍM

#### 1.1 Shrnutí obsahu změny ÚP hl. m. Prahy č. 3034/10

Tab. 1 Shrnutí obsahu změny ÚP hl. m. Prahy č. 3034/10

Změna č. 3034/10	
Městská část:	Praha 8
Katastrální území:	Čimice
Parcelní číslo:	1039
Hlavní cíl změny:	změna funkčního využití ploch
Využití plochy dle platného ÚP HMP	Navrhovaná změna
	
všeobecně smíšené s kódem míry využití území C /SV-C/, zeleň městská a krajinná /ZMK/	všeobecně smíšené s kódem míry využití území D /SV-D/
<b>Odůvodnění Změny č. 3034/10</b> <p>Návrh změny byl na základě schváleného zadání zpracován invariantně.</p> <p>Změna byla zpracována na základě dodané podkladové studie „Návrh na změnu územního plánu Prahy č. 3034, Praha 8 – Čimice“, projektant: CUBOID ARCHITEKTI, z r. 2018, která byla částečně zohledněna tak, že rozsah nové zastavitelné plochy byl redukován pouze na plánovanou zástavbu polyfunkčními domy, čímž byl i navýšen navrhovaný kód míry využití území.</p> <p>Změna navrhuje plochu pro využití všeobecně smíšené s kódem míry využití území D /SV-D/ na úkor stávajících ploch všeobecně smíšené s kódem míry využití území C /SV-C/ a zeleň městská a krajinná /ZMK/.</p> <p>Změna umožní využití řešeného území pro výstavbu polyfunkčních objektů.</p> <p>Lokalita se nachází v zastavěném a zastavitelném i nezastavitelném území. Změnou dojde k rozšíření zastavitelného území.</p> <p>Změna nemění koncepci dopravní infrastruktury ani koncepci technické infrastruktury.</p>	

Změna č. 3034/10	
<p>Změna nemění koncepci občanského vybavení ani koncepci veřejných prostranství.</p> <p>Změna nemění územní systém ekologické stability ani celoměstský systém zeleně.</p> <p>Změna se netýká žádných dalších limitů ochrany přírody.</p>	
Výměra měněných ploch dle jejich funkčního využití:	
<ul style="list-style-type: none"> <li>SV-D</li> <li>Celková výměra měněných ploch</li> <li>✓ z toho přírůstek zastavitelných ploch</li> </ul>	<p>8 139 m<sup>2</sup></p> <p>8 139 m<sup>2</sup></p> <p>3 106 m<sup>2</sup> (tj. 38 %)</p>
<p><b>Regulativy pro vymezenou plochu dle platného ÚP HMP</b></p> <p><u>Plochy smíšené</u></p> <p>SV-C – všeobecně smíšené</p> <p><b>Hlavní využití:</b></p> <p>Plochy pro umístění polyfunkčních staveb nebo kombinaci monofunkčních staveb pro bydlení, obchod, administrativu, kulturu, veřejné vybavení, sport a služby, při zachování polyfunkčnosti území.</p> <p><b>Přípustné využití:</b></p> <p>Polyfunkční stavby pro bydlení a občanské vybavení v souladu s hlavním využitím, s převažující funkcí od 2. nadzemního podlaží výše (např. bydlení či administrativa v případě vertikálního funkčního členění s obchodním parterem), obchodní zařízení s celkovou hrubou podlažní plochou nepřevyšující 8 000 m<sup>2</sup>, stavby pro administrativu, kulturní a zábavní zařízení, školy, školská a ostatní vzdělávací a vysokoškolská zařízení, mimoškolní zařízení pro děti a mládež, zdravotnická zařízení, zařízení sociálních služeb, zařízení veřejného stravování, ubytovací zařízení, církevní zařízení, stavby pro veřejnou správu, sportovní zařízení, drobná nerušící výroba a služby, hygienické stanice, veterinární zařízení v rámci polyfunkčních staveb a staveb pro bydlení, čerpací stanice pohonných hmot bez servisů a opraven jako nedílná část garáží a polyfunkčních objektů, stavby, zařízení a plochy pro provoz PID, malé sběrné dvory.</p> <p>Drobné vodní plochy, zeleň, cyklistické stezky, pěší komunikace a prostory, komunikace vozidlové, plošná zařízení technické infrastruktury v nezbytně nutném rozsahu a liniová vedení technické infrastruktury.</p> <p>Parkovací a odstavné plochy, garáže.</p> <p><b>Podmíněně přípustné využití:</b></p> <p>Monofunkční stavby pro bydlení nebo občanské vybavení v souladu s hlavním využitím v odůvodněných případech, s přihlédnutím k charakteru veřejného prostranství a území definovanému v ÚAP. Víceúčelová zařízení pro kulturu, zábavu a sport, obchodní za-</p>	<p><b>Regulativy pro plochu dle návrhu Změny č. 3034/10</b></p> <p><u>Plochy smíšené</u></p> <p>SV-D – všeobecně smíšené</p> <p><b>Hlavní využití:</b></p> <p>Plochy pro umístění polyfunkčních staveb nebo kombinaci monofunkčních staveb pro bydlení, obchod, administrativu, kulturu, veřejné vybavení, sport a služby, při zachování polyfunkčnosti území.</p> <p><b>Přípustné využití:</b></p> <p>Polyfunkční stavby pro bydlení a občanské vybavení v souladu s hlavním využitím, s převažující funkcí od 2. nadzemního podlaží výše (např. bydlení či administrativa v případě vertikálního funkčního členění s obchodním parterem), obchodní zařízení s celkovou hrubou podlažní plochou nepřevyšující 8 000 m<sup>2</sup>, stavby pro administrativu, kulturní a zábavní zařízení, školy, školská a ostatní vzdělávací a vysokoškolská zařízení, mimoškolní zařízení pro děti a mládež, zdravotnická zařízení, zařízení sociálních služeb, zařízení veřejného stravování, ubytovací zařízení, církevní zařízení, stavby pro veřejnou správu, sportovní zařízení, drobná nerušící výroba a služby, hygienické stanice, veterinární zařízení v rámci polyfunkčních staveb a staveb pro bydlení, čerpací stanice pohonných hmot bez servisů a opraven jako nedílná část garáží a polyfunkčních objektů, stavby, zařízení a plochy pro provoz PID, malé sběrné dvory.</p> <p>Drobné vodní plochy, zeleň, cyklistické stezky, pěší komunikace a prostory, komunikace vozidlové, plošná zařízení technické infrastruktury v nezbytně nutném rozsahu a liniová vedení technické infrastruktury.</p> <p>Parkovací a odstavné plochy, garáže.</p> <p><b>Podmíněně přípustné využití:</b></p> <p>Monofunkční stavby pro bydlení nebo občanské vybavení v souladu s hlavním využitím v odůvodněných případech, s přihlédnutím k charakteru veřejného prostranství a území definovanému v ÚAP. Víceúčelová zařízení pro kulturu, zábavu a sport, obchodní za-</p>

Změna č. 3034/10	
<p>zařízení s celkovou hrubou podlažní plochou nepřevyšující 20 000 m<sup>2</sup>, zařízení záchranného bezpečnostního systému, veterinární zařízení, parkoviště P+R, čerpací stanice pohonných hmot, dvory pro údržbu pozemních komunikací, sběrné dvory, sběrný surovin, zahradnictví, stavby pro drobnou pěstitelskou činnost a chovatelství.</p> <p>Pro podmíněně přípustné využití platí, že nedojde k znehodnocení nebo ohrožení využitelnosti dotčených pozemků.</p> <p><b>Nepřípustné využití:</b></p> <p>Nepřípustné je využití neslučitelné s hlavním a přípustným využitím, které je v rozporu s charakterem lokality a podmínkami a limity v ní stanovenými nebo je jiným způsobem v rozporu s cíli a úkoly územního plánování.</p> <p><u>Plochy krajinné a městské zeleně</u></p> <p>ZMK – zeleň městská a krajinná</p> <p><b>Hlavní využití:</b></p> <p>Městská a krajinná zeleň s rekreačními aktivitami.</p> <p><b>Přípustné využití:</b></p> <p>Krajinná zeleň, skupinové, rozptýlené či liniové porosty dřevin i bylin, záměrně založené plochy a linie zeleně (parkové pásy), pobytové louky.</p> <p>Nekrytá veřejně přístupná hřiště s přírodním povrchem bez vybavenosti stavebního charakteru, dětská hřiště, drobné vodní plochy, drobná zařízení sloužící pro obsluhu sportovní funkce vodních ploch, cyklistické stezky, jezdecké stezky, pěší komunikace a prostory a komunikace účelové, drobná zahradní architektura.</p> <p><b>Podmíněně přípustné využití:</b></p> <p>Pro uspokojení potřeb souvisejících s hlavním a přípustným využitím lze umístit: parkovací a odstavné plochy.</p> <p>Dále lze umístit: zahradní restaurace, hvězdárny a rozhledny, záchranné stanice pro volně žijící živočichy.</p> <p>Komunikace vozidlové, technickou infrastrukturu, stavby a zařízení pro provoz PID, a to i nad rámec potřeb dané plochy za podmínky prokázání, že zájem vyjádřený potřebou umístit dopravní a technickou infrastrukturu převažuje nad ostatními veřejnými zájmy.</p> <p>Stavby a zařízení pro provoz a údržbu související s hlavním a přípustným využitím. Revitalizace vodních toků a ploch za účelem posílení přírodní a biologické funkce a přirozeného rozlivu.</p> <p>Přípustné využití v ostatních plochách uvnitř kategorie Krajinná a městská zeleň a Pěstební plochy – sady,</p>	<p>řízení s celkovou hrubou podlažní plochou nepřevyšující 20 000 m<sup>2</sup>, zařízení záchranného bezpečnostního systému, veterinární zařízení, parkoviště P+R, čerpací stanice pohonných hmot, dvory pro údržbu pozemních komunikací, sběrné dvory, sběrný surovin, zahradnictví, stavby pro drobnou pěstitelskou činnost a chovatelství.</p> <p>Pro podmíněně přípustné využití platí, že nedojde k znehodnocení nebo ohrožení využitelnosti dotčených pozemků.</p> <p><b>Nepřípustné využití:</b></p> <p>Nepřípustné je využití neslučitelné s hlavním a přípustným využitím, které je v rozporu s charakterem lokality a podmínkami a limity v ní stanovenými nebo je jiným způsobem v rozporu s cíli a úkoly územního plánování.</p>

Změna č. 3034/10	
<p>zahrady a vinice, za podmínky, že s nimi posuzovaný pozemek bezprostředně sousedí.</p> <p>Pro podmíněně přípustné využití platí, že nedojde k znehodnocení nebo ohrožení využitelnosti dotčených pozemků.</p> <p><b>Nepřípustné využití:</b></p> <p>Nepřípustné je využití neslučitelné s hlavním a přípustným využitím, které je v rozporu s podmínkami a limity stanovenými v dané lokalitě nebo je jiným způsobem v rozporu s cíli a úkoly územního plánování.</p>	

Pro změnu č. 3034/10 byla v říjnu 2018 zpracována podkladová studie pro Návrh na změnu územního plánu Prahy č. 3034, Praha 8 – Čimice. Zpracovatelem studie byla společnost CUBOID ARCHITEKTI.

Tab. 2 Souhrnná bilance ploch dle způsobu využití po změně č. 3034/10

ZPŮSOB VYUŽITÍ	PŘÍRŮSTEK (+) /ÚBYTEK (-) V m <sup>2</sup>	PŘÍRŮSTEK (+) /ÚBYTEK (-) V %
SV-C	-5 033	-62 %
SV-D	8 139	100 %
ZMK	-3 106	-38 %

## 1.2 Vztah změny ÚP hl. m. Prahy č. 3034/10 k jiným koncepcím

Pro účely vyhodnocení míry vztahu Souboru vln 9 a 10 byla provedena analýza relevantních celostátních a republikových koncepcí z hlediska jejich vztahu k obsahu řešení posuzované změny platného ÚP hl. m. Prahy. S ohledem na jednoznačně definovaný obsah jednotlivých změn a jejich v zásadě „díličí charakter“, který nemění celkovou koncepci platného ÚP hl. m. Prahy, je prosté vyjádření existence či neexistence vztahu k ostatním koncepčním a strategickým dokumentům pouze prvním, víceméně formálním krokem, na který musí navázat podrobnější analýza vazeb posuzované změny vůči požadavkům, prioritám nebo cílům ochrany životního prostředí obsaženým v těchto dokumentech.

Po „linii stavebního zákona<sup>1</sup>“ má změna ÚP **silný a přímý vztah** k platné Politice územního rozvoje ČR ve znění Aktualizací č. 1, 2, 3, 4 a 5 (dále jen „PÚR ČR“) a Zásadám územního rozvoje hl. m. Prahy ve znění Aktualizací č. 1, 2, 3, 4, 6, 7, 9 a 11 (dále jen ZÚR hl. m. Prahy“). Tyto koncepce jsou pro územní plány a jejich změny závazné ve smyslu ust. § 31 odst. 4 a § 36 odst. 5 ve spojení s § 43 odst. 3 stavebního zákona. Vztah k ostatním oborovým či průřezovým dokumentům, pokud existuje, je nutně pouze **nepřímý**, neboť k jejich naplňování mohou posuzované změny ÚP hl. m. Prahy přispět pouze v rozsahu svých kompetencí definovaných §§ 18 a 19 ve spojení s § 43 stavebního zákona.

<sup>1</sup> § 31 odst. 4 ve spojení s § 36 odst. 5 a § 43 odst. 3 zák. č. 183/2006 Sb., stavební zákon ve znění pozdějších předpisů.

## 2. ZHODNOCENÍ VZTAHU ZMĚNY ÚPD K CÍLŮM OCHRANY ŽIVOTNÍHO PROSTŘEDÍ PŘIJATÝM NA VNITROSTÁTNÍ ÚROVNI

Na základě „vymezení problematiky“ v předchozí kap. 1.2 je obsahem této kapitoly identifikace vztahu změny č. 3034/10, resp. „obsahu jejího řešení“ k požadavkům, prioritám a cílům ochrany životního prostředí přijatým na vnitrostátní úrovni, přičemž pro účely tohoto hodnocení zahrnuje tato úroveň aktuální koncepční a strategické dokumenty platné pro území ČR, resp. území hl. m. Prahy. Termín „**obsah řešení změny**“ zahrnuje navrhované změny ve způsobu využití konkrétních ploch a jejich rozsah a význam v kontextu území hl. m. Prahy.

Na podkladě této analýzy je z cílů, u kterých identifikována nejsilnější vazba k posuzované změně ÚP (tzn. na úrovni „2“ nebo „3“), vytvořen tzv. „*referenční rámec cílů ochrany životního prostředí*“ vůči kterému je řešení této změny hodnoceno v rámci kap. 9 této části dokumentace.

Pro hodnocení míry (významnosti) vzájemných vztahů byla použita stupnice definovaná v následující tabulce (viz Tab. 3).

**Tab. 3 Klasifikace vztahu změny č. 3034/10 k cílům ochrany ŽP**

<b>3</b>	<b>velmi silný (přímý) vztah</b>	Koncepce ve vztahu k souboru změn ÚP hl. m. Prahy vln 09 a 10 obsahuje požadavky, priority nebo cíle s konkrétně definovaným územním nárokem, který vyžaduje (ukládá) posuzované změně ÚP vymezení konkrétní plochy.
<b>2</b>	<b>silný (přímý) vztah</b>	Koncepce ve vztahu k souboru změn ÚP hl. m. Prahy vln 09 a 10 obsahuje požadavky, priority nebo cíle bez definovaných územních nároků, které jsou pro řešení posuzovaných změn ÚP závazné a řešení posuzované změny ÚP s tímto řešením přímo obsahově souvisí nebo změna ÚP může významným způsobem přispět k naplnění (zajištění, dosažení) daného cíle.
<b>1</b>	<b>slabý nebo nepřímý vztah</b>	Koncepce ve vztahu k souboru změn ÚP hl. m. Prahy vln 09 a 10 obsahuje požadavky, priority nebo cíle, které jsou pro řešení posuzovaných změn ÚP závazné ovšem bez přímé obsahové souvislosti s řešením posuzované změny ÚP nebo k jejichž naplnění (zajištění, dosažení) může řešení posuzované změny ÚP nepřímo nebo dílčím způsobem přispět.
<b>0</b>	<b>bez vztahu</b>	Koncepce ve vztahu k souboru změn ÚP hl. m. Prahy vln 09 a 10 neobsahuje požadavky, priority nebo cíle, které jsou pro řešení posuzovaných změn ÚP závazné nebo k jejichž naplnění (zajištění, dosažení) může řešení posuzované změny ÚP nepřímo nebo dílčím způsobem přispět.

### 2.1 Národní koncepce a strategie

Politika územního rozvoje ČR, ve znění aktualizace č. 1, 2, 3, 4 a 5 (2021)	Hodnocení vzájemných vazeb
14) Ve veřejném zájmu chránit a rozvíjet přírodní, civilizační a kulturní hodnoty území, včetně urbanistického, architektonického a archeologického dědictví. Zachovat ráz jedinečné urbanistické struktury území, struktury osídlení a jedinečné kulturní krajiny, které jsou výrazem identity území, jeho historie a tradice. Tato území mají značnou hodnotu, např. i jako turistické atraktivity. Jejich ochrana by měla být provázána s potřebami ekonomického a sociálního rozvoje v souladu s principy udržitelného rozvoje. V některých případech je nutná cílená ochrana míst zvláštního zájmu, v jiných případech je třeba chránit, respektive obnovit celé krajinné celky. Krajina je živým v čase proměnným celkem, který vyžaduje	1

Politika územního rozvoje ČR, ve znění aktualizace č. 1, 2, 3, 4 a 5 (2021)	Hodnocení vzájemných vazeb
tvůrčí, avšak citlivý přístup k vyváženému všestrannému rozvoji tak, aby byly zachovány její stěžejní kulturní, přírodní a užitné hodnoty	
14a) Při plánování rozvoje venkovských území a oblastí dbát na rozvoj primárního sektoru při zohlednění ochrany kvalitní zemědělské, především orné půdy a ekologických funkcí krajiny.	0
15) Předcházet při změnách nebo vytváření urbánního prostředí prostorově sociální segregaci s negativními vlivy na sociální soudržnost obyvatel.	0
16) Při stanovování způsobu využití území v územně plánovací dokumentaci dávat přednost komplexním řešením před uplatňováním jednostranných hledisek a požadavků, které ve svých důsledcích zhoršují stav i hodnoty území. Vhodná řešení územního rozvoje je zapotřebí hledat ve spolupráci s obyvateli území i s jeho uživateli a v souladu s určením a charakterem oblastí, os, ploch a koridorů vymezených v PÚR ČR.	0
17) Vytvářet v území podmínky k odstraňování důsledků hospodářských změn lokalizací zastavitelných ploch pro vytváření pracovních příležitostí zejména v hospodářsky problémových regionech a napomoci tak řešení problémů v těchto územích.	0
18) Podporovat vyvážený a polycentrický rozvoj sídelní struktury. Vytvářet územní předpoklady pro posílení vazeb mezi městskými a venkovskými oblastmi s ohledem na jejich rozdílnost z hlediska přírodního, krajinného, urbanistického i hospodářského prostředí.	0
19) Vytvářet předpoklady pro rozvoj, využití potenciálu a polyfunkční využívání opuštěných areálů a ploch (tzv. brownfields průmyslového, zemědělského, vojenského a jiného původu, vč. území bývalých vojenských újezdů). Hospodárně využívat zastavěné území (podpora přestaveb revitalizací a sanací území) a zajistit ochranu nezastavěného území (zejména zemědělské a lesní půdy) a zachování veřejné zeleně, včetně minimalizace její fragmentace. Cílem je účelné využívání a uspořádání území úsporné v nárocích na veřejné rozpočty na dopravu a energie, které koordinací veřejných a soukromých zájmů na rozvoji území omezuje negativní důsledky suburbanizace pro udržitelný rozvoj území.	0
20) Rozvojové záměry, které mohou významně ovlivnit charakter krajiny, umísťovat do co nejméně konfliktních lokalit a následně podporovat potřebná kompenzační opatření. S ohledem na to při územně plánovací činnosti, pokud je to možné a odůvodněné, respektovat veřejné zájmy např. ochrany biologické rozmanitosti a kvality životního prostředí, zejména formou důsledné ochrany zvláště chráněných území, lokalit soustavy Natura 2000, mokřadů, ochranných pásem vodních zdrojů, chráněné oblasti přirozené akumulace vod a nerostného bohatství, ochrany zemědělského a lesního půdního fondu. Vytvářet územní podmínky pro implementaci a respektování územních systémů ekologické stability a zvyšování a udržování ekologické stability a k zajištění ekologických funkcí i v ostatní volné krajině a pro ochranu krajinných prvků přírodního charakteru v zastavěných územích, zvyšování a udržování rozmanitosti venkovské krajiny. V rámci územně plánovací činnosti vytvářet podmínky pro ochranu krajinného rázu s ohledem na cílové charakteristiky a typy krajiny a vytvářet podmínky pro využití přírodních zdrojů.	0
20a) Vytvářet územní podmínky pro zajištění migrační propustnosti krajiny pro volně žijící živočichy a pro člověka, zejména při umísťování dopravní a technické infrastruktury. V rámci územně plánovací činnosti omezovat nežádoucí srůstání sídel s ohledem na zajištění přístupnosti a prostupnosti krajiny.	0
21) Vymezit a chránit ve spolupráci s dotčenými obcemi před zastavěním pozemky nezbytné pro vytvoření souvislých ploch veřejně přístupné zeleně (zelené pásy) v rozvojových oblastech a v rozvojových osách a ve specifických oblastech, na jejichž území je krajina negativně poznamenána lidskou činností, s využitím její přirozené obnovy; cílem je zachování souvis-	0



Politika územního rozvoje ČR, ve znění aktualizace č. 1, 2, 3, 4 a 5 (2021)	Hodnocení vzájemných vazeb
lých pásů nezastavěného území v bezprostředním okolí velkých měst, způsobilých pro nenáročnou formu krátkodobé rekreace a dále pro vznik a rozvoj lesních porostů a zachování prostupnosti krajiny.	
22) Vytvářet podmínky pro rozvoj a využití předpokladů území pro různé formy udržitelného cestovního ruchu (např. cykloturistika, agroturistika, poznávací turistika), při zachování a rozvoji hodnot území. Podporovat propojení míst, atraktivních z hlediska cestovního ruchu, turistickými cestami, které umožňují celoroční využití pro různé formy turistiky (např. pěší, cyklo, lyžařská, hipo).	0
23) Podle místních podmínek vytvářet předpoklady pro lepší dostupnost území a zkvalitnění dopravní a technické infrastruktury s ohledem na prostupnost krajiny. Při umísťování dopravní a technické infrastruktury zachovat prostupnost krajiny a minimalizovat rozsah fragmentace krajiny; je-li to z těchto hledisek účelné, umísťovat tato zařízení souběžně. Zmírňovat vystavení městských oblastí nepříznivým účinkům tranzitní železniční a silniční dopravy, mimo jiné i prostřednictvím obchvatů městských oblastí, nebo zajistit ochranu jinými vhodnými opatřeními v území. Zároveň však vymezovat plochy pro novou obytnou zástavbu tak, aby byl zachován dostatečný odstup od vymezených koridorů pro nové úseky dálnic, silnic I. třídy a železnic, a tímto způsobem důsledně předcházet zneprůchodnění území pro dopravní stavby i možnému nežádoucímu působení negativních účinků provozu dopravy na veřejné zdraví obyvatel (bez nutnosti budování nákladných technických opatření na eliminaci těchto účinků).	0
24) Vytvářet podmínky pro zlepšování dostupnosti území rozšiřováním a zkvalitňováním dopravní infrastruktury s ohledem na potřeby veřejné dopravy a požadavky ochrany veřejného zdraví, zejména uvnitř rozvojových oblastí a rozvojových os. Možnosti nové výstavby je třeba dostatečnou veřejnou infrastrukturou přímo podmínit. Vytvářet podmínky pro zvyšování bezpečnosti a plynulosti dopravy, ochrany a bezpečnosti obyvatelstva a zlepšování jeho ochrany před hlukem a emisemi, s ohledem na to vytvářet v území podmínky pro environmentálně šetrné formy dopravy (např. železniční, cyklistickou).	0
24a) Na územích, kde dochází dlouhodobě k překračování zákonem stanovených mezních hodnot imisních limitů pro ochranu lidského zdraví, je nutné předcházet dalšímu významnému zhoršování stavu. Vhodným uspořádáním ploch v území obcí vytvářet podmínky pro minimalizaci negativních vlivů koncentrované výrobní činnosti na bydlení. Vymezovat plochy pro novou obytnou zástavbu tak, aby byl zachován dostatečný odstup od průmyslových nebo zemědělských areálů.	0
25) Vytvářet podmínky pro preventivní ochranu území a obyvatelstva před potenciálními riziky a přírodními katastrofami v území (záplavy, sesuvy půdy, eroze, sucho atd.) s cílem minimalizovat rozsah případných škod. Zejména zajistit územní ochranu ploch potřebných pro umísťování staveb a opatření na ochranu před povodněmi a pro vymezení území určených k řízeným rozlivům povodní. Vytvářet podmínky pro zvýšení přirozené retence srážkových vod v území s ohledem na strukturu osídlení a kulturní krajinu jako alternativy k umělé akumulaci vod. V zastavěných územích a zastavitelných plochách vytvářet podmínky pro zadržování, vsakování i využívání dešťových vod jako zdroje vody a s cílem zmírňování účinků povodní.	0
26) Vymezovat zastavitelné plochy v záplavových územích a umísťovat do nich veřejnou infrastrukturu jen ve zcela výjimečných a zvláště odůvodněných případech. Vymezovat a chránit zastavitelné plochy pro přemístění zástavby z území s vysokou mírou rizika vzniku povodňových škod.	0

Politika územního rozvoje ČR, ve znění aktualizace č. 1, 2, 3, 4 a 5 (2021)	Hodnocení vzájemných vazeb
<p>27) Vytvářet podmínky pro koordinované umísťování veřejné infrastruktury v území a její rozvoj a tím podporovat její účelné využívání v rámci sídelní struktury. Vytvářet rovněž podmínky pro zkvalitnění dopravní dostupnosti obcí (měst), které jsou přirozenými regionálními centry v území tak, aby se díky možnostem, poloze i infrastruktuře těchto obcí zlepšovaly i podmínky pro rozvoj okolních obcí ve venkovských oblastech a v oblastech se specifickými geografickými podmínkami.</p> <p>Při územně plánovací činnosti stanovovat podmínky pro vytvoření výkonné sítě osobní i nákladní železniční, silniční, vodní a letecké dopravy, včetně sítě regionálních letišť, efektivní dopravní sítě pro spojení městských oblastí s venkovskými oblastmi, stejně jako řešení přeshraniční dopravy, protože mobilita a dostupnost jsou klíčovými předpoklady hospodářského rozvoje ve všech regionech</p>	0
<p>28) Pro zajištění kvality života obyvatel zohledňovat nároky dalšího vývoje území, požadovat jeho řešení ve všech potřebných dlouhodobých souvislostech, včetně nároků na veřejnou infrastrukturu. Návrh a ochranu kvalitních městských prostorů a veřejné infrastruktury je nutné řešit ve spolupráci veřejného i soukromého sektoru s veřejností.</p>	0
<p>29) Zvláštní pozornost věnovat návaznosti různých druhů dopravy. S ohledem na to vymezovat plochy a koridory nezbytné pro efektivní integrované systémy veřejné dopravy nebo městskou hromadnou dopravu, umožňující účelné propojení ploch bydlení, ploch rekreace, občanského vybavení, veřejných prostranství, výroby a dalších ploch, s požadavky na kvalitní životní prostředí. Vytvářet tak podmínky pro rozvoj účinného a dostupného systému, který bude poskytovat obyvatelům rovné možnosti mobility a dosažitelnosti v území. S ohledem na to vytvářet podmínky pro vybudování a užívání vhodné sítě pěších a cyklistických cest, včetně doprovodné zeleně v místech, kde je to vhodné.</p>	0
<p>30) Úroveň technické infrastruktury, zejména dodávku vody a zpracování odpadních vod je nutno koncipovat tak, aby splňovala požadavky na vysokou kvalitu života v současnosti i v budoucnosti.</p>	0
<p>31) Vytvářet územní podmínky pro rozvoj decentralizované, efektivní a bezpečné výroby energie z obnovitelných zdrojů, šetrné k životnímu prostředí, s cílem minimalizace jejich negativních vlivů a rizik při respektování přednosti zajištění bezpečného zásobování území energií.</p>	0

Strategický rámec ČR 2030 (2017)	Hodnocení vzájemných vazeb
<p>Cíl 6. Zajistit všem dostupnost vody a sanitačních zařízení pro všechny a udržitelné hospodaření s nimi, zejména:</p> <ul style="list-style-type: none"> <li>– Do roku 2030 zlepšit kvalitu vody snížením jejího znečišťování, zamezením vyhazování odpadů do vody a minimalizací vypouštění nebezpečných chemických látek do vody, snížit na polovinu podíl znečištěných odpadních vod a podstatně zvýšit recyklaci a bezpečné opětovné využívání vody v celosvětovém měřítku.</li> <li>– Do roku 2020 zajistit ochranu a obnovu ekosystémů související s vodou, včetně hor, lesů, mokřad, řek, zvodní a jezer.</li> </ul>	0
<p>Cíl 7. Zajistit přístup k cenově dostupným, spolehlivým, udržitelným a moderním zdrojům energie pro všechny, zejména:</p>	0

Strategický rámec ČR 2030 (2017)	Hodnocení vzájemných vazeb
<ul style="list-style-type: none"> <li>Do roku 2030 zlepšit mezinárodní spolupráci ve zpřístupňování výzkumu a technologií čisté energie, včetně energie z obnovitelných zdrojů, energetické účinnosti a pokročilých a čistších technologií fosilních paliv; podporovat investice do energetické infrastruktury a technologií čisté energie.</li> </ul>	
<p>Cíl 11. Vytvořit inkluzivní, bezpečná, odolná a udržitelná města a obce, zejména:</p> <ul style="list-style-type: none"> <li>Zlepšit úsilí na ochranu a záchranu světového kulturního a přírodního dědictví.</li> <li>Do roku 2030 snížit nepříznivý dopad životního prostředí měst na jejich obyvatele, zejména zaměřením pozornosti na kvalitu ovzduší a nakládání s komunálním i jiným odpadem.</li> </ul>	0
<p>Cíl13. Přijmout bezodkladná opatření k boji se změnou klimatu a zvládání jejích důsledků, zejména:</p> <ul style="list-style-type: none"> <li>Ve všech zemích zvýšit odolnost a schopnost adaptace na nebezpečí související s klimatem a přírodními pohromami.</li> <li>Začlenit opatření v oblasti změny klimatu do národních politik, strategií a plánování.</li> </ul>	0
<p>Cíl 15. Chránit, obnovovat a podporovat udržitelné využívání suchozemských ekosystémů, udržitelně hospodařit s lesy, potírat rozšiřování pouští, zastavit a následně zvrátit degradaci půdy a zastavit úbytek biodiverzity, zejména:</p> <ul style="list-style-type: none"> <li>Do roku 2020 zajistit ochranu, obnovu a udržitelné využívání suchozemských a vnitrozemských sladkovodních ekosystémů a jejich služeb, zejména lesů, mokřadů, hor a suchých oblastí, v souladu se závazky z mezinárodních dohod.</li> <li>Do roku 2020 podpořit zavádění udržitelného hospodaření se všemi typy lesů, zastavit odlesňování, obnovit zničené lesy a podstatně zvýšit zalesňování a obnovu lesů na celém světě.</li> <li>Přijmout neodkladná a výrazná opatření na snižování degradace přirozeného prostředí, zastavit ztrátu biodiverzity a do roku 2020 chránit a zabraňovat vyhynutí ohrožených druhů.</li> </ul>	0

Implementační plán Strategického rámce Česká republika 2030 (2018)	Hodnocení vzájemných vazeb
5. Zdraví všech skupin obyvatel se zlepšuje	0
9. Přírodní zdroje jsou využívány co nejefektivněji a nejšetrněji tak, aby se minimalizovaly externí náklady, které jejich spotřeba působí.	0
12. Krajina ČR je pojmána jako komplexní ekosystém a ekosystémové služby poskytují vhodný rámec pro rozvoj lidské společnosti	0
13. Česká krajina je pestrá a dochází k obnově biologické rozmanitosti	0
14. Krajina je adaptována na změnu klimatu a její struktura napomáhá zadržování vody	0
15. Půdy jsou chráněny před degradací a potenciál krajiny je v maximální možné míře využíván k zachycování a ukládání uhlíku	0
18. Kvalitní urbánní rozvoj sídelních útvarů je zajištěn.	1
19. Města a obce omezila emise skleníkových plynů a adaptovala se na negativní dopady změny klimatu.	0

<b>Implementační plán Strategického rámce Česká republika 2030 (2018)</b>	<b>Hodnocení vzájemných vazeb</b>
<b>Politika ochrany klimatu v ČR (2017)</b>	<b>Hodnocení vzájemných vazeb</b>
Hlavním cílem Politiky je stanovit vhodný mix nákladově efektivních opatření a nástrojů v klíčových sektorech, které povedou k dosažení cílů ČR v oblasti snižování emisí skleníkových plynů následovně: <ul style="list-style-type: none"> <li>– snížit emise ČR do roku 2020 alespoň o 32 Mt CO<sub>2</sub>ekv v orovnání s rokem 2005;</li> <li>– snížit emise ČR do roku 2030 alespoň o 44 Mt CO<sub>2</sub>ekv v porovnání s rokem 2005.</li> </ul>	0
Dlouhodobé indikativní cíle Politiky ochrany klimatu v ČR <ul style="list-style-type: none"> <li>– směřovat k indikativní úrovni 70 Mt CO<sub>2</sub>ekv vypouštěných emisí v roce 2040;</li> <li>– směřovat k indikativní úrovni 39 Mt CO<sub>2</sub>ekv vypouštěných emisí v roce 2050.</li> </ul>	0

<b>Státní politika životního prostředí ČR pro období 2030 s výhledem do 2050, (2020)</b>	<b>Hodnocení vzájemných vazeb</b>
Dostupnost vody je zajištěna a její jakost se zlepšuje.	0
Kvalita ovzduší se zlepšuje.	0
Expozice obyvatel a životního prostředí nebezpečným chemickým látkám se snižuje.	0
Hluková zátěž a světelné znečištění se snižují	0
Připravenost a resilience společnosti vůči mimořádným událostem a krizovým situacím se zvyšuje.	0
Adaptovaná sídla umožňují kvalitní a bezpečný život obyvatel.	0
Emise skleníkových plynů jsou snižovány.	0
Oběhové hospodářství zaručuje hospodárné nakládání se surovinami, výrobky a odpady v ČR.	0
Ekologická stabilita krajiny je obnovena, hospodaření v krajině je dlouhodobě udržitelné a reaguje na změnu klimatu.	1
Biologická rozmanitost je zachovávána v mezích tlaku změny klimatu.	1

<b>Strategie ochrany biologické rozmanitosti ČR 2016-2025 (2016)</b>	<b>Hodnocení vzájemných vazeb</b>
Priorita 2: Dlouhodobě prosperující biodiverzita a ochrana přírodních procesů (vybrané cíle):	
– Omezit šíření stávajících invazních druhů	0
– Zabránit či utlumit rozšíření nových invazních druhů	0
– Stanovit prioritní druhy a oblasti pro regulaci invazních druhů	0
– Zachovat či zvýšit rozlohu přírodních stanovišť	1
– Regulovat cílené využívání nevhodných druhů	0

<b>Strategie ochrany biologické rozmanitosti ČR 2016-2025 (2016)</b>	<b>Hodnocení vzájemných vazeb</b>
– Zajistit ochranu přírodních procesů	0
– Omezit rozšiřování zástavby do volné krajiny	1
– Zlepšovat strukturu krajiny	0
– Zlepšovat prostupnost krajiny pro biotu	0
– Posílit biodiverzitu ve městech	0
<b>Priorita č. 3: Šetrné využívání přírodních zdrojů (vybrané cíle):</b>	
– Omezit eutrofizaci a intenzitu hospodaření v krajině	0
– Zajistit udržitelné využívání lesa	0
– Pečovat o příznivý stav půd a vod v lesích	0
– Omezit znečištění a zlepšit fyzikálně-chemickou kvalitu vody	0
– Obnovovat krajinné prvky, zajistit průchodnost a ekologicky udržitelný hydrologický režim vodních toků	0
– Obnovovat krajinné prvky, zajistit průchodnost vodních toků	0
– Zvýšit retenční schopnosti krajiny	1
– Snížit riziko vodní a větrné eroze a zvýšit obsah organické hmoty v půdě	0
– Omezit negativní vlivy suburbanizace na ekologickou stabilitu krajiny	1
– Zlepšit režim ochrany významných krajinných prvků	0
– Zvýšit propojenost krajiny	0

<b>Státní program ochrany přírody a krajiny ČR pro období 2020 – 2025 (2020)</b>	<b>Hodnocení vzájemných vazeb</b>
Zvýšit množství příležitostí a zlepšit podmínky pro kontakt lidí s přírodou a krajinou	0
Získat podporu vlastníků a uživatelů pozemků pro ochranu přírody a krajiny	0

<b>Aktualizace národního programu snižování emisí ČR (2019)</b>	<b>Hodnocení vzájemných vazeb</b>
<b>Hlavní specifické cíle:</b>	
– Plnění národních závazků ke snížení emisí stanovených pro roky 2020, 2025 a 2030 v souladu se směrnicí Evropského parlamentu a Rady (EU) 2016/2284 ze dne 14. prosince 2016 o snížení národních emisí některých látek znečišťujících ovzduší	0
– Dosažení národního cíle snížení expozice pro suspendované částice PM <sub>2.5</sub>	0

<b>Aktualizace národního programu snižování emisí ČR (2019)</b>	<b>Hodnocení vzájemných vazeb</b>
Další specifické cíle:	0
– Vytvořit na národní úrovni podmínky k dosažení a udržení platných imisních limitů stanovených v příloze I zákona č. 201/2012 Sb., o ochraně ovzduší, v platném znění.	0
– Vytvořit na národní úrovni podmínky pro dosažení a udržení snížení výměry ekosystémů s nadkritickou depozicí dusíku z hlediska eutrofizace do roku 2030 o 28 % oproti roku 2005.	0
– Vytvořit na národní úrovni podmínky k dosažení a udržení snížení výměry lesů s nadkritickou kyselou depozicí do roku 2030 o 77 % oproti roku 2005.	0
– Vytvořit na národní úrovni podmínky k dosažení směrných cílových hodnot zátěže ozónem pro ochranu lidského zdraví a pro ochranu úrody a vegetace	0

<b>Státní energetická koncepce 2015-2040 (2015)</b>	<b>Hodnocení vzájemných vazeb</b>
Zajištění soběstačnosti ve výrobě elektřiny, založené zejména na vyspělých konvenčních technologiích s vysokou účinností přeměny a s narůstajícím podílem obnovitelných a druhotných zdrojů.	0
Udržení co největšího rozsahu soustav zásobování teplem s významným podílem domácího spalovaného uhlí s vysokou účinností a v případě nízko-účinných, zastaralých zdrojů postupný přechod od spalování hnědého uhlí k jiným palivům.	0
Významné zvýšení využití odpadů v zařízeních na energetické využívání odpadů s cílem dosáhnout až 100 % využití spalitelné složky odpadů po jejich vytrídění do roku 2024.	0
Rozvoj zdrojů na zemní plyn ve zdrojích o menších výkonech a v mikrokogeneraci, ve špičkových či záložních zdrojích a omezení i paroplynových elektráren s vysokou účinností a s podílem výkonu v zemním plynu do 15 % celkového instalovaného výkonu.	0
Snižovat energetickou náročnost budov, tzn. plnit požadavky na energetickou náročnost budovy podle zákona o hospodaření energií.	0
Zajišťovat renovace rezidenčních budov minimálně v souladu se scénářem č. 3 Strategie renovace budov.	0
Realizovat energetické úspory budov ústředních institucí podle článku 5 směrnice o energetické účinnosti.	0
Snižovat energetickou náročnost budov v průmyslu.	0

<b>Dopravní sektorová strategie, 2. fáze – střednědobý plán rozvoje dopravní infrastruktury s dlouhodobým výhledem (2013)</b>	<b>Hodnocení vzájemných vazeb</b>
Průřezové priority a cíle tvorby strategií <ul style="list-style-type: none"> <li>– PP 7: Realizace opatření vedoucí k ochraně životního prostředí a veřejného zdraví</li> <li>– PP 9: Uplatnění multimodálního přístupu v dopravě</li> </ul>	0

<b>Dopravní sektorová strategie, 2. fáze – střednědobý plán rozvoje dopravní infrastruktury s dlouhodobým výhledem (2013)</b>	<b>Hodnocení vzájemných vazeb</b>
Specifické cíle silniční dopravy – SC 1.8: Zlepšení městské mobility	0

<b>Dopravní politika České republiky pro období 2021 – 2027 s výhledem do roku 2050 (2021)</b>	<b>Hodnocení vzájemných vazeb</b>
Snižování dopadu na veřejné zdraví a životní prostředí	0

<b>Surovinová politika ČR v oblasti nerostných surovin a jejich zdrojů (2017)</b>	<b>Hodnocení vzájemných vazeb</b>
Strategické cíle – Udržitelnost – efektivní využití domácích zdrojů surovin, které je dlouhodobě udržitelné z pohledu životního prostředí (nezhoršování kvality životního prostředí),	0
Priority – Efektivní a udržitelné využívání disponibilních zásob nerostných surovin, důsledná ochrana ložisek vyhrazených nerostů	0

<b>Plán odpadového hospodářství ČR pro období 2015-2024 s výhledem do r. 2035 (2022)</b>	<b>Hodnocení vzájemných vazeb</b>
Předcházení vzniku odpadů a snižování měrné produkce odpadů.	0
Opětovné použití výrobků s ukončenou životností. Udržitelný rozvoj společnosti a přiblížení se k evropské „recyklační společnosti“.	0
Kvalitní recyklace a maximální využití vhodných odpadů (materiálové, energetické, biologické) a to především ve vazbě na průmyslové segmenty v regionech (zemědělství, energetiku, stavebnictví).	0
Optimalizace nakládání s biologicky rozložitelnými komunálními odpady (BRKO) a ostatními biologicky rozložitelnými odpady (BRO) na území ČR, s důrazem na povinné zavedení odděleného sběru BRO.	0
Energetické využívání odpadů, komunálních odpadů, zejména směsného komunálního odpadu.	0
Zásadní omezení skládkování na území ČR.	0
Optimalizace veškeré činnosti v odpadovém hospodářství s ohledem na ochranu zdraví lidí a životního prostředí.	0
Optimalizace veškeré činnosti v odpadovém hospodářství, s ohledem na vynaložené náklady a ekonomickou a sociální udržitelnost.	0

A. Vyhodnocení vlivů na životní prostředí dle přílohy stavebního zákona

<b>Politika druhotných surovin České republiky 2019-2022, 2019</b>	<b>Hodnocení vzájemných vazeb</b>
Podpora oběhového hospodářství	0
Zvyšovat soběstačnost České republiky v surovinových zdrojích nahrazováním primárních zdrojů druhotnými surovinami.	0
Podporovat inovace a rozvoj oběhového hospodářství v rámci podnikání.	0
Podporovat využívání druhotných surovin jako nástroje pro snižování materiálové i energetické náročnosti průmyslové výroby.	0
Podporovat rozvoj zpracovatelských kapacit pro využití druhotných surovin a odpadů prostřednictvím národních a evropských dotačních programů.	0

<b>Strategie regionálního rozvoje ČR 2021+ (2019)</b>	<b>Hodnocení vzájemných vazeb</b>
Specifický cíl 1.4: Efektivně využívat zastavěné území, omezit zastavování volné krajiny vyvolávané růstem metropolitních území, rozšiřovat a propojovat plochy a hmoty zeleně v intravilánech a zefektivnit hospodaření s vodou a energií v metropolitních územích.	2
Specifický cíl 3.3: Zlepšit dostupnost služeb v regionálních centrech i v jejich venkovském zázemí s důrazem na kulturní dědictví, péči o památky a místní specifika a reagovat na problémy spojené se stárnutím a existencí či vznikem sociálně vyloučených lokalit	0
Specifický cíl 3.4: Pečovat o prostředí obce a stabilizovat dlouhodobé využívání krajiny a zamezit její degradaci, posílit koordinační roli obce při usměrňování rozvoje krajiny	0
Specifický cíl 3.5: Umožnit energetickou transformaci venkovského zázemí regionálních center	0

<b>Národní plán povodí Labe (2022)</b>	<b>Hodnocení vzájemných vazeb</b>
Cíle pro ochranu a zlepšování stavu povrchových vod, podzemních vody a ekosystémů	
– zamezení zhoršení stavu všech útvarů povrchových vod,	0
– zajištění ochrany, zlepšení stavu a obnova všech útvarů těchto vod (s výjimkou umělých a silně ovlivněných vodních útvarů) a dosažení jejich dobrého stavu	0
– zajištění ochrany a zlepšení stavu všech umělých a silně ovlivněných vodních útvarů a dosažení jejich dobrého ekologického potenciálu a dobrého chemického stavu,	0
– cílené snížení znečištění nebezpečnými látkami, nutrienty a organickými látkami, tj. zastavení nebo postupné odstranění emisí těchto látek a zabránění jejich vnosu z plošných zdrojů	0



Národní plán povodí Labe (2022)	Hodnocení vzájemných vazeb
Cíle pro hospodaření s povrchovými a podzemními vodami a udržitelné užívání těchto vod pro zajištění vodohospodářských služeb	
V okruhu rozvoje a obnovy vodohospodářské infrastruktury <ul style="list-style-type: none"> <li>– zvyšovat počet obyvatel připojených na vodovody pro veřejnou potřebu v souladu s cíli Protokolu o vodě a zdraví a zajistit přístup k pitné vodě pro všechny, zejména podporovat, aby se na vodovod pro veřejnou potřebu mohli připojit i obyvatelé v okrajových místech měst a obcí a obyvatelé malých obcí,</li> </ul>	2
<ul style="list-style-type: none"> <li>– podporovat zajištění kvalitních zdrojů pitné vody pro individuální zásobování domácností, pro které z technických nebo ekonomických důvodů není možné připojení na vodovod pro veřejnou potřebu, – urychlit obnovu poruchových a zastaralých vodovodních sítí a tím snížit jak ztráty pitné vody ve vodovodních sítích pod úroveň 5 000 l/km/den, dlouhodobě pak na úroveň nejvyšších států Evropské unie, tak i snížit počty havárií a související negativní důsledky, zejména na infrastrukturu měst,</li> </ul>	0
<ul style="list-style-type: none"> <li>– zvyšovat počet obyvatel připojených na kanalizaci pro veřejnou potřebu tam, kde je to technicky a ekonomicky vhodné, zajistit rychlé dokončení investičních akcí pro splnění požadavků směrnice 91/271/EHS o čištění odpadních vod tak, aby bylo odvráceno nebezpečí žaloby Evropského soudního dvora,</li> </ul>	2
V okruhu zlepšování kvality a zabezpečení vodohospodářských služeb <ul style="list-style-type: none"> <li>– podporovat propojování vodovodů do vodárenských soustav s kapacitními a kvalitními vodními zdroji, – omezit případy nedodržování limitních hodnot jakosti pitné vody (vyjádřené jako % nedodržování limitních hodnot):</li> </ul>	0
Cíle pro zlepšování vodních poměrů a ochranu ekologické stability	
a) zajištění ochrany vodních poměrů v krajině i v urbanizovaných územích,	1
b) obnova přirozeného vodního režimu a zlepšování přirozené retenční schopnosti krajiny,	0
c) zajištění ochrany morfologie přirozených koryt vodních toků a ochrany všech typů mokřadů podle Ramsarské úmluvy,	0
d) zlepšení hydromorfologických ukazatelů v korytech vodních toků a v údolních nivách,	0
e) zlepšování kvality a stability vodních a na vodu vázaných ekosystémů,	0
f) udržení a systematické zvyšování biologické rozmanitosti původních druhů	0
g) či zlepšení migrační propustnosti vodních toků pro vodní a na vodu vázané živočichy	0
h) obnova a vytváření přírodních a přírodě blízkých biotopů (revitalizace), podpora přirozených ekologických procesů (samovolná renaturace),	0
i) zajištění uplatňování a dodržování standardů zemědělského hospodaření týkající se ochrany životního prostředí (cross compliance),	0
j) zajištění ochrany a obnova trvalých porostů na březích vodních toků a rybníků v souladu s § 49 vodního zákona	0
Cíle ke snížení nepříznivých účinků povodní a sucha Prevence před povodněmi <ul style="list-style-type: none"> <li>– omezovat aktivity v záplavových územích zhoršující odtokové poměry a zvyšující povodňová rizika</li> </ul>	0

Národní plán povodí Labe (2022)	Hodnocení vzájemných vazeb
– při návrhu preventivních protipovodňových opatření hledat vhodnou kombinaci opatření v krajině zvyšující přirozenou akumulaci a retardaci vody v území a technických opatření ovlivňujících průtoky a objemy povodňových vln a ochranu zastavěných území,	0
– používat takové způsoby hospodaření na zemědělské a lesní půdě, aby nedocházelo ke zhoršování retenční schopnosti půdy a negativnímu ovlivňování vodního režimu v krajině; k tomu připravit a zavést odpovídající ekonomické nástroje	0
Rámcové cíle ke snížení nepříznivých účinků sucha – vyžadovat v různých úrovních a stupních pořizování územně plánovacích dokumentací zohlednění zlepšování vodního režimu krajiny, resp. eliminace nepříznivých účinků a maximálního možného návratu k původnímu přirozenému vodnímu režimu,	0

Plán pro zvládání povodňových rizik v povodí Labe pro období 2021 - 2027 (2020)	Hodnocení vzájemných vazeb
Cíl 1: Zabránění vzniku nového rizika a snížení rozsahu ploch v nepřijatelném riziku.	
– Zohledňování principů povodňové prevence v územně plánovací dokumentaci (ÚPD) obcí a při správních řízeních, zejména nevytváření nových ploch v nepřijatelném riziku, nezvyšování hodnoty majetku v plochách v nepřijatelném riziku a případně změnou užívání území, vedoucí ke snížení rozsahu ploch v nepřijatelném riziku.	0
– Postupné realizace konkrétních opatření pro snížení rozlivů v zastavěném území obcí, při využití navrhovaných opatření z plánů oblastí povodí, krajských koncepcí povodňové ochrany a ostatních dostupných materiálů.	0
Cíl 2: Snížení míry povodňového nebezpečí.	
– Postupné realizace konkrétních opatření v povodí pro zachycení nebo snížení povodňových vln, nově navrhovaných nebo pocházejících z plánů oblastí povodí, krajských koncepcí povodňové ochrany a ostatních dostupných materiálů.	0
– Zvyšování retenční schopnosti krajiny a zachování, případně obnova krajinných prvků a ekosystémů pozitivně ovlivňujících vodní režim (mokřady).	0
– Uplatňováním vhodných způsobů hospodaření na zemědělských a lesních pozemcích, vedoucích k většímu zachycení vody v půdě, zpomalení odtoku a omezení erozních jevů.	0
– Uplatňováním vhodných principů hospodaření se srážkovou vodou v urbanizovaných územích, které pokud možno napodobují přirozené hydrologické poměry území před zástavbou	1
Cíl 3: Zvýšení připravenosti obyvatel a odolnosti staveb, objektů infrastruktury, hospodářských a jiných aktivit vůči negativním účinkům povodní.	
– Zpracování a aktualizace kvalitních povodňových plánů obcí a vybraných nemovitostí, uvažujících i možnost výskytu povodní větších než Q100.	0
– Zajištění dostatečného vybavení pro provádění nouzových operativních opatření pro ochranu obyvatelstva a zabezpečení základních funkcí obcí.	0

## 2.2 Regionální koncepce a strategie

<b>Zásady územního rozvoje hlavního města Prahy ve znění Aktualizace č. 1, 2, 3, 4, 6, 7, 9 a 11 (2022)</b>	<b>Hodnocení vzájemných vazeb</b>
1) Vycházet z výjimečného postavení Prahy jako hlavního města České republiky, přirozeného centra Pražského regionu a významného města Evropy.	0
2) Respektovat a rozvíjet kulturní a historické hodnoty a rozmanité přírodní podmínky na území hl. m. Prahy.	0
3) Vytvořit podmínky pro vyvážený rozvoj území návrhem odpovídajícího funkčního i prostorového uspořádání ve všech historicky vzniklých pásmech města.	0
4) Upřednostnit využití transformačních území oproti rozvoji v dosud nezastavěném území	1
5) Zmírnit negativní vlivy suburbanizace v přilehlé části Pražského regionu opatřeními ve vnějším pásmu hl. m. Prahy.	1
6) Zajistit podmínky pro rozvoj všech dopravních systémů nezbytných pro fungování města, přednostně pro rozvoj integrované veřejné dopravy s potřebným přesahem do Středočeského kraje.	0
7) Vytvořit podmínky umožňující omezit individuální automobilovou dopravu směrem do centra města, zejména do území Památkové rezervace v hlavním městě Praze.	0
8) Vytvořit podmínky pro rozvoj druhů dopravy šetrných k životnímu prostředí.	0
9) Zajistit rozvoj všech systémů technické infrastruktury, které jsou podmínkou pro další rozvoj města.	1
10) Zvyšovat podíl zeleně a spojovat ji do uceleného systému.	0
11) Vytvořit podmínky pro odstranění nebo zmírnění současných ekologických problémů a přispět k vyřešení střetů zájmů mezi ochranou životního prostředí a ekonomickým a stavebním rozvojem hlavního města.	0
12) Vytvořit podmínky pro odstranění současných problémů mezi veřejným zájmem na zachování historického stavebního fondu a rozvojem uvnitř historického centra.	0

<b>Strategický plán hlavního města Prahy, aktualizace (2016)</b>	<b>Hodnocení vzájemných vazeb</b>
Vytvořit víceúčelový systém zelené infrastruktury města a metropolitního regionu	0
Podporovat příměstské a městské zemědělství	0
Zlepšovat kvalitu ovzduší a snižovat hlukovou zátěž	0
Zatraktivňovat veřejnou dopravu a uplatňovat regulaci a řízení provozu automobilové dopravy	0
Udržitelná mobilita: Rozvíjet a optimalizovat páteřní síť kolejové dopravy (metro, železnice, tramvaje)	0

A. Vyhodnocení vlivů na životní prostředí dle přílohy stavebního zákona

Strategie adaptace hl. m. Prahy na změnu klimatu (2017)	Hodnocení vzájemných vazeb
Zlepšovat mikroklimatické podmínky v Praze a snižovat negativní vliv extrémních teplot, vln horka a městského tepelného ostrova na obyvatele Prahy.	0
Snižovat dopady extrémních hydrologických jevů - přívalových dešťů, povodní a dlouhodobého sucha - na území Hl. m. Prahy a ve volné krajině Metropolitní oblasti	0
Snižovat energetickou náročnost Prahy a podpořit adaptaci budov	0
Zlepšit připravenost v oblasti krizového řízení	0
Zlepšit podmínky Prahy v oblasti udržitelné mobility	0
Zlepšit podmínky v oblasti environmentálního vzdělávání, podpořit monitoring a výzkum dopadů klimatické změny v Praze	0
Dosáhnout vyššího stupně ochrany přírodovědně hodnotných území a lokalit s bioindikačními druhy	0
Zajištění funkčnosti celoměstského systému zeleně	0
Podpora zeleně v jednotlivých pásmech sídelního útvaru	0
Podporovat přírodě blízké přístupy ve vodním hospodářství a ekologizaci správy vodních toků. Zajistit revitalizaci a rehabilitaci vodních toků a jejich území.	0
Posílení retenční schopnosti krajiny	1
Využití aktivit v záplavových územích pro funkce ochrany přírody	0
Pohlížet na přírodu CHKO tak, že tvoří nedílnou součást přírody hlavního města Prahy a navíc důležité biokoridory, propojující přírodu Prahy s přírodou Středočeského kraje	0
Zapojit plochy přírodních parků do velkoplošného typu ochrany přírody a krajiny, zejména v souvislosti s vytvářením stepních porostů, parkových stepí a lesních porostů s přirozenou skladbou dřevin, a využít je tak k prohlubování pestrosti přírody a krajiny v hlavním městě Praze	0
Zachování cenných lokalit neživé i živé přírody v rámci sítě maloplošných zvláště chráněných území a péče o ně	0
Pečovat o území NATURA 2000 v hlavním městě Praze, pokrývající evropsky významné lokality živých organismů	0
Dlouhodobě zachovat stávající ekosystémovou diverzitu hlavního města Prahy a propagovat Prahu jako město s výjimečnou a výjimečně zachovalou přírodou	0
Udržet i do budoucna vysokou biodiverzitu druhů živých organismů v hlavním městě Praze; zvláštní pozornost věnovat pak druhům organismů zvláště chráněných podle zákona č. 114/92 Sb., zaznamenaných v tzv. Červené knize, ohrožených a endemitů	0
Potlačování všech typů invazních druhů organismů v hlavním městě Praze	0
Šetrné využívání ložisek nerostných surovin jako neobnovitelného zdroje v souladu s principy ochrany přírody a krajiny	0
Revitalizace opuštěných těžeben při zohlednění aktuálního geologického fenoménu (zachování cenných profilů či nalezišť minerálů či zkamenělin) a biotopů rostlin a živočichů	0

Koncepce péče o zeleň v hl. m. Praze (2010)	Hodnocení vzájemných vazeb
Podporovat doplňování stávajících neúplných stromořadí v souladu s vhodnou stávající druhovou skladbou, nepřipustit likvidaci starých stromořadí bez jejich postupné obnovy a náhrady	0
Ve vhodných místech odborně vytipovat a navrhnout soustavu nových stromořadí ze stromů odpovídajících šířce uličního prostoru. Není-li z prostorového či funkčního hlediska možno provést výsadbu v zelených páslech, pak podporovat výsadbu stromů ve zpevněném a pro vodu propustném povrchu.	0
Realizovat rehabilitaci veřejných prostorů v souladu s respektováním provozních a sociálních potřeb, ekologických a kulturně-historických kritérií (např. vytipovat vhodné plochy menšího rozsahu pro zřízení mikroparků, podporovat zvýšení kvality ploch ve vnitroblocích městské zástavby např. zachováním kvalitní a perspektivní vzrostlé zeleně a její obnovy apod.)	0
Doplňování interakčních prvků ÚSES, zejména biokoridorů podél vodotečí.	0
Podporování trendu zmenšování ploch orné půdy a jejich přeměnu v jiné kultury a zelené plochy (změnou na lesní porosty, trvalé travní porosty s rozptýlenou vegetací, vodní plochy), omezení trendu zmenšování orné půdy zástavbou.	0
Pro začlenění zamýšlených a nově realizovaných ploch zeleně ve městě se doporučuje požadovat po investorech staveb na nově navržené plochy zeleně již ve stádiu projektové přípravy zpracovat plán péče včetně vyčíslení finanční nákladovosti údržby vznikajících ploch a především předjednat budoucího správce a vlastníka zeleně.	1
V novém ÚP hlavního města Prahy by se nadále mělo pokračovat ve vytipovávání a vymezování území pro nové rozvojové plochy s krajinnou a lesní zelení. Je nutné, aby krajinná a lesní zeleň celopražského významu (I. kategorie) v rozvojových plochách zůstala ve vlastnictví hlavního města Prahy	0
Při přípravě nového ÚP se doporučuje, aby území vyčleněná pro ÚSES byla zohledněna jako veřejně prospěšná opatření	0
Do strategických plánů a územně plánovacích dokumentací je třeba zahrnout vytváření podmínek pro realizaci ÚSES formou zajištění nových pozemků.	0
V rámci projektových dokumentací je třeba upřesňovat hranice prvků ÚSES do úrovně plánu ÚSES dle konkrétních podmínek stanoviště	0
Nelze připustit zmenšování ploch prvků ÚSES pod rozsah vymezený v ÚP a pod prostorové parametry vyplývající z příslušné Metodiky. Zejména ve vnějším pásmu města je třeba iniciovat změny návrhu vymezení ÚSES ve prospěch rozšíření ploch pro realizaci ÚSES. Na těchto plochách lze vhodně využít institutu náhradních výsadeb dle zák. č. 114/1992 Sb., o ochraně přírody a krajiny. Pro zajištění funkčnosti ÚSES doporučujeme, aby byla v plném rozsahu respektována a realizována opatření, navržená v materiálu Prognóza, koncepce a strategie ochrany přírody a krajiny v Praze z 4/2000.	0

## 2.3 Referenční rámec cílů ochrany životního prostředí

Z analýzy provedené v předchozí kapitole je patrné, že posuzovaná změna č. 3034/10 má silný a přímý vztah zejména k cílům spojeným s využíváním krajiny a ochranou jejích vlastností, hodnot a funkcí před nežádoucími vlivy suburbanizačních procesů. Dalšími cíli obsaženými ve výše uvedených koncepčních a strategických dokumentech se silným vztahem k řešení této změny jsou:

- zvyšování podílu zeleně a jejího spojování do uceleného systému,
- vytváření podmínek pro realizaci prvků ÚSES,
- zajištění ochrany vodních poměrů v krajině i v urbanizovaných územích,
- snižovat množství srážkových vod odváděných kanalizací a vytvořit podmínky pro je jejich přímé vsakování do půdního prostředí v co možná největší míře,
- kvalitní urbánní rozvoj sídel.

Uvedené cíle jsou obsaženy zejména v těchto koncepčních a strategických dokumentech:

- Politika územního rozvoje ČR, ve znění aktualizace č. 1, 2, 3, 4 a 5, 2021
- Implementační plán Strategického rámce Česká republika 2030, 2018
- Státní politika životního prostředí ČR, 2016
- Strategie ochrany biologické rozmanitosti ČR 2016-2025, 2016
- Strategie regionálního rozvoje ČR 2021 + (2019), 2019
- Národní plán povodí Labe, 2015
- Plán pro zvládání povodňových rizik v povodí Labe pro období 2015 -2021, 2015
- Zásady územního rozvoje hl. m. Prahy, ve znění aktualizací č. 1, 2, 3, 4, 6, 7 a 11(2022);
- Koncepce péče o zeleň v hl. m. Praze (2010)
- Plán dílčího povodí Dolní Vltavy, 2016

S ohledem na obsahovou náplň posuzované změny, která spočívá ve změně využití ploch v jedné, prostorově nepříliš rozsáhlé lokalitě bez dalších souvisejících nároků na změny ve využívání území a vlivů na složky životního prostředí vyvolaných řešením této změny (doprava indukovaná realizací záměru, umístění významného zdroje znečištění ovzduší, resp. hluku atp.), nejsou do referenčního rámce zahrnuty cíle spojené s ochranou dalších složek životního prostředí (např. ovzduší, biologická rozmanitost atp.).

Na podkladě tohoto vyhodnocení je v následující tabulce (Tab. 4) definován referenční rámec cílů ochrany životního prostředí, obsahově relevantních pro řešení změny č. 3034/10:

**Tab. 4 Referenční rámec cílů ochrany životního prostředí pro změnu č. 3034/10**

Ozn.	Název
1	Ochrana funkcí a hodnot krajiny, zejména před vlivy suburbanizace
2	Zvyšování podílu zeleně a jejího spojování do uceleného systému
3	Ochrana vodních poměrů v krajině i v urbanizovaných územích, vytvoření podmínek pro přímé vsakování srážkových vod do půdního prostředí
4	Kvalitní urbánní rozvoj sídel

### 3. ÚDAJE O SOUČASNÉM STAVU ŽIVOTNÍHO PROSTŘEDÍ V ŘEŠENÉM ÚZEMÍ A JEHO PŘEDPOKLÁDANÉM VÝVOJI, POKUD BY NEBYLA UPLATNĚNA ZMĚNA ÚPD

#### CHARAKTERISTIKA DOTČENÉHO ÚZEMÍ

Plocha změny č. 3034/10 je vymezena na území městské části Praha 8 (k. ú. Čimice) mezi Dolními Chabry, Kobylisy a Bohnicemi. Lokalita je vymezena na parcele č. 1039, která je dle katastru nemovitostí vedená jako ostatní plocha (způsob využití neplodná půda). Pozemek je v současné době nezastavěný, porostlý náletovou zelení, západní část slouží jako manipulační plocha. Severní hranici lokality tvoří silnice II. třídy (K Ládví), východní hranici příjezdová komunikace do areálu firmy Elektroline, a.s. Nezpevněná komunikace Spádná vymezuje plochu ze západu. Celá lokalita leží mezi Čimickým a Ďáblickým hájem.

Západně od řešené plochy se nachází rozvodna Kobylisy, odkud vedou větve elektrického vedení na sever a východ. V okolí lokality se nachází skladové, výrobní a prodejní haly. Na JZ od dotčené plochy se nachází soukromé zahrady, JV neupravená plocha pastviny.

Obrázek 1: Současný způsob využití plochy změny č. 3034/10 a přilehlého území



#### OVZDUŠÍ A KLIMA

V následujícím přehledu jsou uvedeny charakteristiky klimatu řešené oblasti dle Atlasu podnebí Česka (ČHMÚ, 2007). V porovnání s jinými regiony České republiky se záměr nachází v teplejší oblasti s nižšími srážkovými úhrny, nižší sněhovou pokrývkou a průměrnou rychlostí větru:

- průměrná roční teplota vzduchu (°C): 9 – 10
- průměrný počet tropických dní: 4 – 7
- průměr ročních maxim (°C): 32 – 33
- počet dní s přechodem přes 0 °C: < 60
- průměrný počet arktických dní: 1 – 2
- průměrný počet bouřkových dní: 21 – 24



- průměrné roční srážkové úhrny (mm): 500 – 550
- průměrné roční jednodenní maxima srážkových úhrnů (mm): 35 – 40
- absolutní jednodenní maxima srážkových úhrnů (mm): 81 – 100
- počet dní s kroupami: 1,5 – 2
- počet dní se sněhovou pokrývkou nad 10 cm: 10 – 20
- průměrná rychlost větru (m/s): 3 – 4

Podle mapy bonity klimatu<sup>2</sup> se dotčené území nachází v území s uspokojivou bonitou klimatu.

Současný stav kvality ovzduší v řešené lokalitě je možné vyhodnotit na základě pětiletých průměrů koncentrací znečišťujících látek (od roku 2016 do roku 2020) publikovaných ČHMÚ pro potřeby zákona č. 201/2012 Sb., o ochraně ovzduší [11]. Tato data jsou uváděna pro čtverce 1×1 km.

Tabulka 5 přibližuje průměrné hodnoty imisní zátěže v hodnocené lokalitě a jejich porovnání s hodnotami imisních limitů.

**Tab. 5 Průměrné hodnoty koncentrací za období 2016 – 2020**

Znečišťující látka	Veličina	Jednotka	Zájmové území	Imisní limit	Podíl na imis. limitu (%)
Oxid dusičitý	roční průměr	μg.m <sup>-3</sup>	16,3	40	40,8
Oxid siřičitý	4. nejvyšší denní průměr	μg.m <sup>-3</sup>	8,8	125	7,0
Částice PM <sub>10</sub>	roční průměr	μg.m <sup>-3</sup>	20,6	40	51,5
Částice PM <sub>10</sub>	36. nejvyšší denní průměr	μg.m <sup>-3</sup>	36,8	50	73,6
Částice PM <sub>2,5</sub>	roční průměr	μg.m <sup>-3</sup>	15,1	20	75,5
Benzen	roční průměr	μg.m <sup>-3</sup>	1,0	5	20,0
Benzo[a]pyren	roční průměr	μg.m <sup>-3</sup>	0,7	1	70,0
Arsen	roční průměr	μg.m <sup>-3</sup>	1,5	6	25,0
Kadmium	roční průměr	μg.m <sup>-3</sup>	0,2	5	4,0
Olovo	roční průměr	μg.m <sup>-3</sup>	5,0	500	1,0
Nikl	roční průměr	μg.m <sup>-3</sup>	0,7	20	3,5

Pozn.: V případě průměrných ročních koncentrací PM<sub>2,5</sub> je již uvažován limit 20 μg.m<sup>-3</sup>, platný od 1. 1. 2020

Z tabulky 5 je patrné, že v pětiletém průměru nedochází v území, v němž je změna ÚP lokalizována, k překračování imisních limitů žádné znečišťující látky. Nejvyšší hodnoty vzhledem k imisnímu limitu jsou vykazovány pro průměrné roční koncentrace PM<sub>2,5</sub>, (76 % limitu platného od r. 2020), 24-hodinové koncentrace PM<sub>10</sub> (74 % limitu) a benzo[a]pyren (70 % imisního limitu).

V širším okolí řešené lokality se nenachází žádná stanice měření kvality ovzduší, zařazená do systému ISKO.

Případné neprovedení změny by nemělo podstatný vliv na kvalitu ovzduší a klima.

<sup>2</sup>[https://app.iprpraha.cz/apl/app/atlas-zp/?service\[\]=mapa\\_bonity\\_klimatu](https://app.iprpraha.cz/apl/app/atlas-zp/?service[]=mapa_bonity_klimatu)



## **OBYVATELSTVO, HLUKOVÁ ZÁTĚŽ**

Stávající obytnou zástavbu v bezprostřední blízkosti posuzované plochy reprezentují objekty zejména v oblasti okrajové části Dolních Chaběr (severovýchodně od hodnocené změny) a dále objekty jihovýchodně od křižovatky ulic Žernosecká a Horňátecká. Počet obyvatel dotčených nárůstem nejvyšší úrovně imisní a hlukové zátěže se dá předpokládat v oblasti stávající zástavby v řádu desítek. Vzhledem ke skutečnosti, že se v rámci hodnocené změny předpokládá využití pro bytovou funkci, je kvantitativní hodnocení je provedeno na počet obyvatel na úrovni 200 osob.

Hlavním zdrojem hluku v území je silniční doprava. Jedná se především o hlavní komunikaci v území, která prochází východně od posuzované plochy, ulice Ústecká. Významným zdrojem hluku v blízkosti posuzované plochy je také ulice K Ládví v severním směru.

Pro posouzení lokality byly převzaty výsledky z Hlukové mapy Prahy. Základní informační vrstvy hlukové mapy prezentují hladiny hluku ve dne a v noci (deskriptory LAeq,16h a LAeq,8h). Hluk z automobilové dopravy ukazují následující mapy povrchové dopravy. Celková akustická situace pro denní dobu (06:00 – 22:00) a pro noční dobu (22:00 – 06:00) prezentuje stav k roku 2016. Pro IPR Praha ji zpracovala EKOLA group, spol. s r.o. v roce 2017. Jsou popisovány hodnoty akustické zátěže v trase komunikací, nikoliv hodnoty dopadajícího hluku u nejbližší chráněné zástavby, uvedené hodnoty tak nelze přímo porovnávat s hygienickými limity. Nejvyšší celková hladina hluku v denní dobu je v území patrná podél Ústecké, a to nad hranicí 70 dB, lokálně 75 dB. Podél ulice K Ládví lze zaznamenat hodnoty mezi 65 a 70 dB. Prostorem posuzované změny procházejí v denní dobu pásma hlukové zátěže v intervalu od 50 do 65 dB. V noční dobu odpovídá rozložení hlukové zátěže denní době. Nejvyšší celkovou hladinu hluku v noční dobu lze v území zaznamenat východně od posuzované změny podél Ústecké, a to nad hranicí 60 dB. Podél ulice K Ládví se nejvyšší ekvivalentní hladiny akustického tlaku pohybují mezi 55 a 60 dB. Prostorem posuzované změny procházejí v noční dobu pásma hlukové zátěže v intervalu od 40 do cca 55 dB.

Neprovedením posuzované změny se kvalita obytného prostředí a jeho zatížení hlukem v širším okolí posuzované plochy nezmění.

## **POVRCHOVÉ A PODZEMNÍ VODY**

Celé území je součástí hydrologického povodí IV. řádu č. 1-12-02-007 Vltava, s celkovou plochou dílčího povodí 10,30 km<sup>2</sup>.

V blízkém okolí se nenachází žádné vodní toky. Nejbližším vodním tokem je Dražanský potok, který pramení cca 1,5 km severně od dotčené plochy.

Plocha posuzované změny je vymezena mimo záplavová území a ochranná pásma vodních zdrojů. Nejbližším vodním zdrojem je vodní zdroj VÚ AB Roztoky s hranicí ochranného pásma vzdálenou cca 3,7 km severozápadně od řešené plochy.

Z hydrologického hlediska se jedná o prostředí s průlinovou propustností s menší vododajností a s velkou puklinovou propustností (náplavy potoků, písky a písčité štěrky vyšších teras, svrchnokřídové písčivce a opuky). Hladina podzemní vody se nachází v hloubkách okolo 18 – 20 m, jihovýchodním směrem klesá do hloubek kolem 20 – 25 m pod povrch území.

Neprovedením posuzované změny nedojde ke zvýšení rozsahu zpevněných ploch, nedojde k omezení retence vody v území.

## **ZEMĚDĚLSKÝ PŮDNÍ FOND**

V ploše dotčené změnou č. 3034/10 jsou vyvinuty černozemě -hlubokohumózní (0,4 – 0,6 m) půdy s černickým horizontem Ac, vyvinuté z karbonátových sedimentů. Jsou to sorpčně nasycené půdy s obsahem humusu 2,0 – 4,5 % (od nejlehčích přes nejtypičtější středně těžké k těžkým) v horizontu Ac.

Půdy jsou hluboké, bezskeletovité. Lokalita není dle katastru nemovitostí součástí zemědělských pozemků.

Neprovedení posuzované změny nemá žádný vztah k ZPF.

### **LESY (PUPFL)**

Dle katastru nemovitostí se dotčená lokalita nenachází na pozemcích určených k plnění funkcí lesa. Nezasahuje ani do pásma 50 m od okraje lesa.

Nejbližší významnější lesní porost se nachází cca 95 m jižně od řešeného území. Jedná se o Čimický háj, který se rozkládá mezi Bohnicemi, Kobylisy a Dolními Chabry a je zařazen do kategorie lesů zvláštního určení s rekreačním využitím. Tento lesní porost je součástí územního systému ekologické stability (funkční regionální biokoridor R3/33, funkční lokální biocentrum L1/72 a L1/73).

Dalším významným lesním porostem je 325 m vzdálený Ďáblický háj. Jedná se o lesopark, který se rozkládá na území Ďáblic a Kobylis na kopci Ládví. Malá část území nedaleko vrcholu kopce je chráněna jako přírodní památka Ládví. Lesní porost je součástí územního systému ekologické stability (funkční regionální biocentrum R1/10).

S ohledem na výše popsany stav nebude mít případné neprovedení změny č. 3034/10 žádný vliv na lesní porosty ani na pozemky určené k plnění funkcí lesa.

### **HORNINOVÉ PROSTŘEDÍ A PŘÍRODNÍ ZDROJE**

Skalní podloží tvoří svrchnoproterozoické fylické droby, prachovce a břidlice. Jižní plocha je tvořena navážkou pod okolním povrchem území o mocnosti 10 – 15 m. Mocnost zvětralinového pláště západní poloviny se pohybuje od 20 do 25 m, východní poloviny 25 – 30 m a tvoří jej písčité štěrky a písky teras zdibského stadia a Vltavy (včetně holocénních štěrků v korytě Vltavy).

Ložiska nerostných surovin, důlní díla ani plochy svahových deformací se v dotčeném území ani v jeho širším okolí nevyskytují. Radonový index širšího území je hodnocen jako přechodný.

Neprovedením posuzované změny nebude horninové prostředí v dotčeném území žádným způsobem ovlivněno.

### **FAUNA, FLÓRA, BIODIVERZITA, EKOSYSTÉMY**

Hodnocená plocha je v současné době využívána jako manipulační plocha, ve východní polovině je porostlá náletovými dřevinami, spontánní zelení.

#### **Zvláště chráněná území**

Nejbližším zvláště chráněným územím je přírodní památka Ládví, která je vymezena v severním svahu vrchu Ládví v Ďáblickém háji, cca 1,1 km východně od řešené lokality. Předmětem ochrany ZCHÚ je zachování ojedinělého dokladu o činnosti druhohorního moře, jelikož v době druhohor tvořil vrch Ládví ostrov, o který se tříštil příboj moře.

#### **Významné krajinné prvky**

V ploše vymezené změny č. 3034/10 ani její blízkosti se nenacházejí registrované významné krajinné prvky. Významný krajinný prvek ze zákona, ve smyslu §3 zákona č.114/1992 Sb., o ochraně přírody a krajiny, ve znění pozdějších předpisů, představují lesní porosty nacházející se cca 95 m jižně od řešené plochy.

### Územní systém ekologické stability

Územní systém ekologické stability (ÚSES) je soustava přírodních nebo přírodě blízkých ekosystémů (společenstev), které udržují přírodní rovnováhu. Je zdrojem pro přirozenou obnovu přírodního prostředí. Plochy ÚSES mohou být využívány pouze jako plochy zeleně a vodní plochy. Umísťování staveb je omezeno jen na příčné přechody inženýrských a dopravních staveb.

Cílem ÚSES je:

- uchování a podpora přirozeného genofondu krajiny
- stabilizace ekologicky málo stabilních částí krajiny
- podpora výskytu, a migrace volně žijících živočichů a planě rostoucích rostlin.

ÚSES se funkčně člení na biocentra, biokoridory, interakční prvky. Biocentrum je biotop nebo soubor biotopů, který svým stavem a velikostí umožňuje trvalou existenci přirozeného nebo pozměněného, avšak přírodě blízkého ekosystému. Biokoridor je území, v kterém není rozhodující trvalá dlouhodobá existence organismů, ale umožňuje jejich migraci mezi biocentry, a tím z oddělených biocenter vytváří síť. Interakční prvek je nepostradatelná součást přírody. Svojí velikostí a stavem ekologických podmínek doplňuje dílčím, ale zásadním způsobem, životní prostředí organismů. Z hlediska biogeografického se rozlišuje nadregionální, regionální a lokální ÚSES. ÚSES je zapracován do územního plánu hl. m. Prahy, výkres č. 19.

Přibližně 90 m jižně od hranice řešené plochy se nachází funkční lokální biocentrum L1/73, které je vymezeno ve východní části rozsáhlého lesního celku Čimický háj. Současná skladba lesoparku je výsledkem výsadby z přelomu 19. a 20. století a rostou v něm duby, modřiny nebo lípy.

Na lokální biocentrum navazuje regionální biokoridor R4/33, který je v tomto úseku nefunkční. Biokoridor je vymezen na svazích pod areálem Šutky, dále pak v Čimickém háji a v porostech mezi Čimickým a Ďáblickým hájem.

Obrázek 2: Vymezení plochy změny č. 3034/10 ve vztahu k ÚSES



Jiné prvky chráněné ve smyslu zákona č. 114/1992 Sb., ve znění pozdějších předpisů se v hodnocené lokalitě změny č. 3034/10 ani její blízkosti nenacházejí.

V případě neprovedení změny nedojde k zastavení ploch se spontánní zelení, která pozitivně ovlivňuje ekologickou stabilitu a biologickou diversitu širšího zájmového území.

## **KRAJINA, KRAJINNÝ RÁZ**

Pozemek je v současné době nezastavěný, porostlý náletovou zelení, západní část slouží jako manipulační plocha. Severní hranici lokality tvoří silnice II. třídy (K Ládví), východní hranici příjezdová komunikace do areálu firmy Elektrolina, a.s. Nebezpečná komunikace Spádná vymezuje plochu ze západu. Celá lokalita leží mezi Čimickým a Ďáblickým hájem.

Západně od řešené plochy se nachází rozvodna Kobylisy, odkud vedou větve elektrického vedení na sever a východ. V okolí lokality se nachází skladové, výrobní a prodejní haly. Na JZ od dotčené plochy se nachází soukromé zahrady, JV neúpravná plocha pastviny.

Krajina širšího zájmového území má charakter předměstského prostředí, ve kterém jsou zastoupeny plochy bydlení, plochy komerce, plochy zeleně, pole. Obraz krajiny ovlivňuje přítomnost rozvodny Kobylisy, do které je zaústěno několik linek nadzemních elektrických vedení.

Krajinářsky významnějším prostorem je zalesněný vrch Ládví (359 m n.m.). Na jeho vrcholu se nachází měřičská věž z roku 1936 (trigonometrický základní bod). Lesní porosty s dominantním zastoupením listnatých dřevin na vrchu Ládví jsou protkány hustou sítí cest pro pěší a cyklisty, které jsou propojeny s turistickými trasami ve směru k Čimickému háji.

Dotčená lokalita není významně pohledově exponována.

Neprovedením změny nedojde ke zvýšení urbanizace zájmového území, nedojde k zásahu do prvků sídlení zeleně. Lokalita si ponechá stávající charakter manipulační plochy a městské divočiny.

## **KULTURNÍ, HISTORICKÉ, ARCHITEKTONICKÉ A ARCHEOLOGICKÉ DĚDICTVÍ**

V dotčeném území ani v jejího blízkém okolí nejsou přítomny žádné památkově chráněné objekty nebo plochy, ani ostatní kulturní, historické, architektonické a archeologické hodnoty.

S ohledem na tyto skutečnosti nemá uplatnění ani případné neuplatnění navrhované změny č. 3034/10 na kulturně historické hodnoty včetně architektonického a archeologického dědictví žádný vliv.

## **HMOTNÝ MAJETEK**

Pozemek dotčený změnou není zastavěn, západní část slouží jako manipulační plocha, východní část je porostlá náletovými dřevinami. Do lokality nezasahují žádné inženýrské sítě ani ochranná pásma. Cca 40 m jižně od hranice zájmové plochy prochází venkovní vedení elektrické energie 110 kV.

Neprovedení změny nemá žádný vztah k hmotnému majetku.

## 4. CHARAKTERISTIKY ŽIVOTNÍHO PROSTŘEDÍ, KTERÉ BY MOHLY BÝT UPLATNĚNÍM ZMĚNY ÚPD VÝZNAMNĚ OVLIVNĚNY

### 4.1 Limity využití území ve vymezené ploše a v přilehlém území

Nejvýznamnější hodnoty a limity v širším dotčeném území posuzované změny č. 3034/10 jsou zachyceny v grafické příloze 1 : 10 000 (viz kap. 15.1 tohoto svazku).

#### OVZDUŠÍ A KLIMA

Jev (limit)	% řešené plochy změny
-0-	0 %

V řešené lokalitě nejsou překročeny limity znečištění ovzduší.

#### HLUKOVÁ ZÁTĚŽ A LIDSKÉ ZDRAVÍ

Jev (limit)	% řešené plochy změny
základní hygienické limity v území	50 %

V řešené lokalitě bude základní hygienický limit ve velké části překročen, u navrhované obytné zástavby budou přijata taková opatření, aby na fasádách zasažených nadlimitním hlukem byl legislativně odstraněn chráněný venkovní prostor stavby, tím zanikne nutnost plnit hygienické limity hluku.

#### POVRCHOVÉ A PODZEMNÍ VODY

Jev (limit)	% řešené plochy změny
-0-	0 %

V dotčeném území se nevyskytují žádné limity v oblasti povrchových a podzemních vod.

#### HORNINOVÉ PROSTŘEDÍ

Jev (limit)	% řešené plochy změny
-0-	0 %

V měřítku územního plánu nebyl v dotčeném území zjištěn výskyt výhradních ložisek nerostných surovin, poddolovaných území, ploch svahových deformací, mimořádně nepříznivých inženýrsko-geologických vlastností horninového prostředí ani dalších jevů z kategorie rizikových geofaktorů životního prostředí.

#### ZEMĚDĚLSKÝ PŮDNÍ FOND

Jev (limit)	% řešené plochy změny
-0-	0 %

V ploše posuzované změny se nevyskytují pozemky zemědělského půdního fondu.

#### LESY (PUPFL)

Jev (limit)	% řešené plochy změny
-0-	0 %

Nejbližším lesním porostem je Čimický háj nacházejí se cca 95 m jižně od řešené lokality.

#### FLÓRA, FAUNA, BIODIVERZITA A EKOSYSTÉMY

Jev (limit)	% řešené plochy změny
-0-	0 %

V ploše dotčené posuzovanou změnou nejsou přítomny prvky v zájmu ochrany přírody ve smyslu zákona č.114/1992 Sb., ve znění platných předpisů.

Dotčeny budou plochy zeleně pozitivně ovlivňující biologickou diversitu a ekologickou stabilitu širšího zájmového území.

#### KRAJINA, KRAJINNÝ RÁZ

Jev (limit)	% řešené plochy změny
-0-	0 %

V zájmovém území se nenacházejí krajinné hodnoty, krajinářsky cenná území.

#### KULTURNÍ, HISTORICKÉ, ARCHITEKTONICKÉ A ARCHEOLOGICKÉ DĚDICTVÍ

Jev (limit)	% řešené plochy změny
-0-	0 %

V ploše posuzované změny ani v přilehlém území se nenacházejí památkově chráněné plochy nebo objekty.

#### HMOTNÝ MAJETEK A VYUŽITÍ ÚZEMÍ

Jev (limit)	% řešené plochy změny
-0-	0 %

Lokalita je částečně využívána jako manipulační plocha. V sousedících plochách se nacházejí výrobní, skladové a administrativní budovy. Areál rozvodny Kobylisy se nachází cca 180 m západně od řešení lokality a ochranné pásmo elektrického vedení 110 kV je vymezeno přibližně 30 m jižně od hranice změnové plochy.

## 4.2 Složková analýza

### OVZDUŠÍ A KLIMA

V řešené lokalitě ani jejím okolí nedochází dle údajů ČHMÚ k překračování limitů znečištění ovzduší (údaje ČHMÚ za pětiletý průměr 2015 – 2019). Nejblíže limitu jsou průměrné roční koncentrace suspendovaných částic PM<sub>2,5</sub>, které dosahují až 76 % limitu.

### HLUKOVÁ ZÁTĚŽ A LIDSKÉ ZDRAVÍ

Nejvyšší hlukové zatížení bylo vypočteno podél ulice Ústecká.

Vliv očekávané akustické zátěže v území na obyvatele předmětné plochy nebyl detailně posuzován. Podle nařízení vlády č. 272/2011 Sb., o ochraně zdraví před nepříznivými účinky hluku a vibrací ve znění pozdějších předpisů lze chráněnou zástavbu plánovat i v hlukem zatížených oblastech. U fasád s hladinami hluku nad úrovní limitní hodnoty je možné aplikovat dva způsoby řešení:

– prosklené předsazené fasády, úplné zasklení terasy, lodžie nebo balkonu – v případě, že je na obvodovém plášti stavby aplikováno protihlukové opatření typu prosklené předsazené fasády, úplné zasklení terasy, lodžie nebo balkonu, nepovažují se zasklené plochy těchto protihlukových opatření za chráněnou fasádu. Chráněnou částí fasády pak zůstává venkovní část obvodové stěny chráněné místnosti, tzn., že expozice chráněného venkovního prostoru stavby se posuzuje až za uvedeným protihlukovým opatřením. Hranice chráněného venkovního prostoru je vymezena 2 m před fasádou objektu, pokud bude mít objekt zasklenou terasu, lodžii nebo balkon s hloubkou větší než 2,0 m, bude hygienický limit za daným zasklením zajištěn. Toto opatření je potřeba provést u všech místností daného bytu, jejichž fasáda je zasažena nadlimitním hlukem. U rohových pokojů stačí provést zasklení na jedné z nadlimitně zasažených fasád.

– nucené větrání – u nuceně větraných bytů již nebudou fasády významné z hlediska pronikání hluku zvenčí do chráněného vnitřního prostoru a nebude před nimi vymezen chráněný venkovní prostor staveb. Při aplikaci nuceného větrání automaticky zaniká chráněný venkovní prostor stavby pro celý byt.

### POVRCHOVÉ A PODZEMNÍ VODY

V zájmovém území nejsou přítomny limity využití území v oblasti ochrany povrchových a podzemních vod.

Odtokové poměry širšího zájmového území jsou ovlivněny významnou urbanizací.

Území přilehlé zástavby je vybaveno dešťovou a splaškovou nebo společnou kanalizací. Je napojeno na vodovodní řad.

### ZEMĚDĚLSKÝ PŮDNÍ FOND

Plocha není vymezena na pozemcích zemědělského půdního fondu.

### LESY (PUPFL)

Vymezená lokalita není v kontaktu s pozemky určenými k plnění funkcí lesa ani v pásmu 50 m od okraje lesa. Nejblíží lesní porost, Čimický háj, se nachází cca 95 m jižně od řešené lokality.

### HORNINOVÉ PROSTŘEDÍ A PŘÍRODNÍ ZDROJE

Dosavadní charakter a využití dotčeného území nepředstavuje pro danou složku životního prostředí nadměrnou zátěž. Horninové prostředí dotčeného území nevykazuje vlastnosti nebo hodnoty dokládající zvýšenou citlivost vůči antropogenním vlivům.

## FAUNA, FLÓRA, BIODIVERZITA A EKOSYSTÉMY

Pozemek je v současné době nezastavěný, porostlý náletovou zelení, západní část slouží jako manipulační plocha. Plochy spontánní zeleně pozitivně ovlivňují ekologickou stabilitu a biologickou diversitu území.

## KRAJINA, KRAJINNÝ RÁZ

Lokalita řešená změnou č. 3034/10 se nachází v urbanizovaném území bez přítomnosti významných krajinných hodnot. Krajinářsky významnějšími segmenty jsou Čimický háj a zalesněný vrch Ládví. Tyto hodnoty nebudou navrhovanou změnou dotčeny.

## KULTURNÍ, HISTORICKÉ, ARCHITEKTONICKÉ A ARCHEOLOGICKÉ DĚDICTVÍ

V ploše navrhované změny ani jejím blízkém okolí se nenacházejí kulturní, historické, architektonické či archeologické památky.

## HMOTNÝ MAJETEK A VYUŽITÍ ÚZEMÍ

Plocha změny č. 3034/10 je situována mezi ulicí K Ládví a příjezdovou komunikací do areálu firmy. Západní polovina lokality je využívána jako manipulační plocha, východní část je porostlá náletovou zelení. Do lokality nezasahují žádné inženýrské sítě ani ochranná pásma.

## 4.3. Prostorová analýza

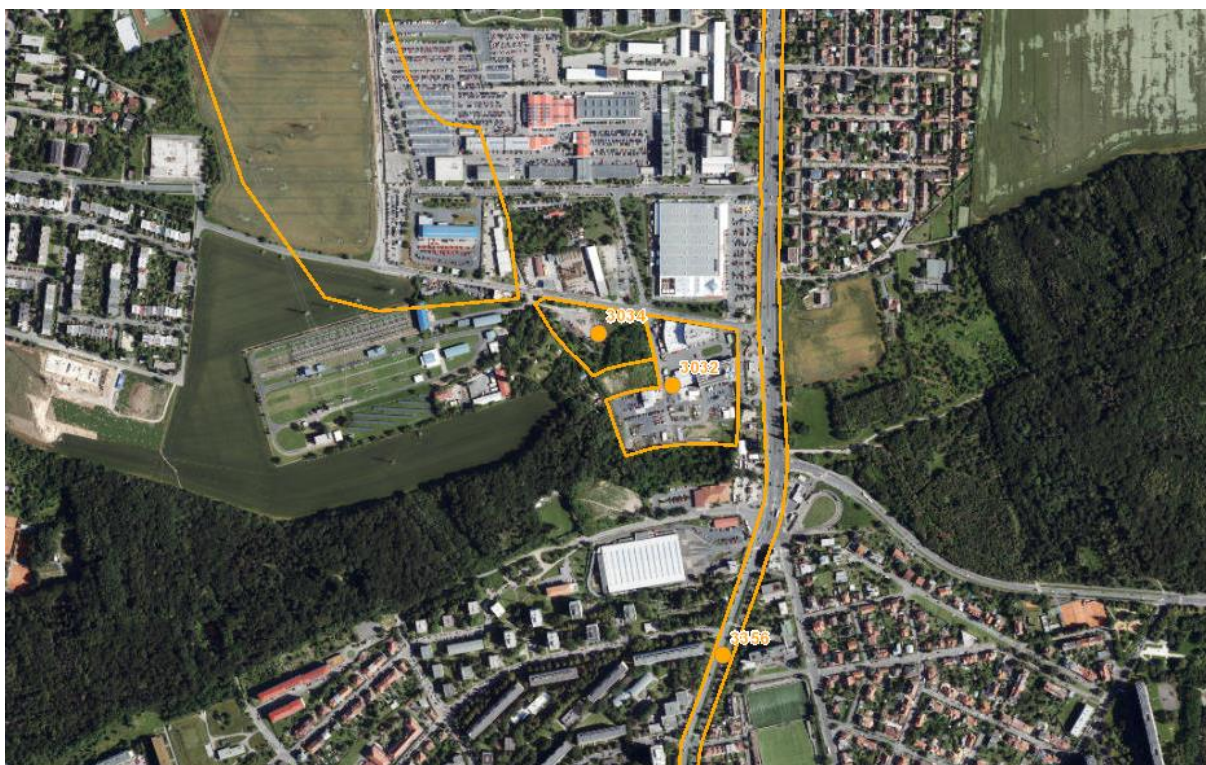
V širším zájmovém území posuzované změny č. 3034/10 jsou připravovány další změny ÚP:

- **Změna č. 3032** (etapa: návrh, vlna 09), rozšíření stávající zastavěné plochy budov kanceláří a dílen s ohledem na plánovaný rozvoj společnosti
  - ⇒ platný ÚP:
    - sportu /SP/
  - ⇒ návrh:
    - všeobecně smíšené /SV/, parky, historické zahrady a hřbitovy /ZP/
- **Změna č. 3117** (etapa: zadání, vlna 11), uvedení do souladu s PÚR, nové vymezení koridorů a rozšíření rozvodny Praha Sever
  - ⇒ platný ÚP:
    - veřejně prospěšná stavba /VPS/, současný stav – výkres č. 10
  - ⇒ návrh:
    - veřejně prospěšná stavba /VPS/, navrhovaný stav – výkres č. 10
- **Změna č. 3356** (etapa: návrh, vlna 019); změna funkčního využití ploch, tramvajová trať Vozovna Kobylisy - Zdíby
  - ⇒ platný ÚP:
    - urbanisticky významné plochy a dopravní spojení, veřejná prostranství /DU/, vybraná komunikační síť /S2/
  - ⇒ návrh:
    - realizace tramvajové tratě

Prostorové rozmístění výše uvedených pořizovaných změn platného ÚP SÚ hl. m. Prahy ve vztahu k ploše navrhované změny č. 3034/10 je patrné z obrázku níže.



Obrázek 3: Přehled pořizovaných změn ÚP hl. m. Prahy v širším zájmovém území změny č. 3034/10



Zdroj: <https://app.iprpraha.cz/apl/app/vykresyUP/>

## **5. SOUČASNÉ PROBLÉMY A JEVY ŽIVOTNÍHO PROSTŘEDÍ, KTERÉ BY MOHLY BÝT UPLATNĚNÍM ZMĚNY ÚPD VÝZNAMNĚ OVLIVNĚNY, ZEJMÉNA S OHLEDEM NA ZVLÁŠTĚ CHRÁNĚNÁ ÚZEMÍ A PTAČÍ OBLASTI**

Níže jsou uvedeny problémy složek životního prostředí v území dotčeném změnou č. 3034/10, které byly zjištěny v rámci zpracované analýzy území.

### **OVZDUŠÍ A KLIMA**

Imisní zátěž je v území podlimitní, nepředstavuje tak limitní faktor pro odsouhlasení změny.

### **OBYVATELSTVO, HLUKOVÁ ZÁTĚŽ**

Vlivem odsouhlasení posuzované změny č. 3034/10 dojde pouze k minimálnímu dopravnímu přetížení. Nejbližší chráněná zástavba se nachází podél hlavních komunikací v území, kde se avizované dopravní přetížení hlukově neprojeví. Podél hlavních příjezdových a odjezdových tras dopravy generované odsouhlasením dané plochy se akustické zatížení nezmění.

Dále byl posouzen kumulativní vliv při současném odsouhlasení navrhované změny č. 3032/09. Ani při započtení dotčené plochy se akustické zatížení podél hlavních příjezdových a odjezdových tras nezmění.

### **POVRCHOVÉ A PODZEMNÍ VODY**

V zájmovém území nebyly identifikovány problémy v oblasti povrchových a podzemních vod. Obecným problémem je zvyšování rozsahu zpevněných ploch a ovlivňování podmínek pro retenci vody v území. Stejně tak jako problémy sledované ÚAP HMP (neprostupnost vodních toků, zatavování niv vodních toků, nedostatečná kapacita ČOV).

### **ZEMĚDĚLSKÝ PŮDNÍ FOND**

Obecným problémem území hl. m. Prahy je pokračující úbytek zemědělské půdy z důvodu urbanizačních aktivit. Plocha posuzované změny se nenachází na pozemcích zemědělského půdního fondu a navrhovaným řešením nebude dotčena.

### **LESY A PUPFL**

Ve vymezené ploše nejsou evidovány pozemky zařazené do pozemků určených k plnění funkcí lesa, plocha nezasahuje ani do pásma 50 m od okraje lesa.

### **HORNINOVÉ PROSTŘEDÍ A PŘÍRODNÍ ZDROJE**

S ohledem na rozsah a charakter posuzované změny č. 3034/10, geologické a inženýrskogeologické poměry dotčeného území s absencí výskytu rizikových geofaktorů a ložisek nerostných surovin nebude horninové prostředí uplatněním této změny významně dotčeno.

### **FAUNA, FLÓRA, BIODIVERZITA A SYSTÉMY**

Obecným problémem ovlivňujícím flóru, faunu a ekosystémy na území města je rozšiřování urbanizovaných ploch do volné krajiny, zábor přírodních stanovišť, zastavování ploch zeleně, nízká ekologická

stabilita území. Uplatněním posuzované změny dojde k urbanizaci ploch, které jsou v současnosti pokryty spontánní zelení. Tyto plochy zeleně v urbanizovaném území pozitivně ovlivňují ekologickou stabilitu a biologickou diversitu na území města.

### **KRAJINA, KRAJINNÝ RÁZ**

Problémem krajiny širšího zájmového území je rozšiřování urbanizovaných ploch do krajiny. Uplatněním posuzované změny nedojde k rozšiřování urbanizovaných ploch do krajiny. Lokalita řešená změnou č. 3034/10 se nachází uvnitř urbanizovaného území.

### **KULTURNÍ, HISTORICKÉ, ARCHITEKTONICKÉ A ARCHEOLOGICKÉ DĚDICTVÍ**

V širším zájmovém území nejsou identifikovány problémy v oblasti ochrany kulturních, historických, architektonických hodnot a archeologického dědictví řešitelné (ovlivnitelné) nástroji územního plánování.

Z informací uvedených v kap. 3. vyplývá, že v dotčeném území ani v jeho blízkém okolí se nenacházejí žádné památkově chráněné objekty nebo plochy, ani ostatní kulturní, historické, architektonické a archeologické hodnoty. S ohledem na tyto skutečnosti nemá uplatnění navrhované změny č. 3034/10 na kulturně historické hodnoty včetně architektonického a archeologického dědictví žádný vliv.

### **HMOTNÝ MAJETEK**

V zájmovém území nebyly identifikovány problémy dotýkající se hmotného majetku.

## 6. ZHODNOCENÍ STÁVAJÍCÍCH A PŘEDPOKLÁDANÝCH VLIVŮ NAVRHOVANÝCH VARIANT ZMĚNY ÚPD

V rámci této kapitoly jsou hodnoceny vlivy na obyvatelstvo, lidské zdraví, biologickou rozmanitost, faunu, floru, půdu, horninové prostředí, vodu, ovzduší, klima, hmotné statky, kulturní dědictví a dědictví architektonické a archeologické a vlivy na krajinu, včetně vlivů sekundárních, synergických, kumulativních, krátkodobých, střednědobých a dlouhodobých, trvalých a přechodných, kladných a záporných. Zároveň jsou hodnoceny vztahy mezi uvedenými oblastmi vyhodnocení.

### 6.1. Vysvětlení pojmů a způsob hodnocení

Souhrnné vyhodnocení navrhované změny ÚP hl. m. Prahy č. 3034/10 na životní prostředí je provedeno tabelární formou a je přílohou tohoto svazku (viz kap. 15.2). V souladu s požadavky bodu 6. stavebního zákona je provedeno kvalitativní hodnocení vlivů (kladných nebo záporných) vlivů, hodnocení z hlediska jejich časového rozlišení (vlivy dlouhodobé a trvalé; střednědobé, krátkodobé a přechodné), jakož i vlivů kumulativních a synergických.

#### DEFINICE VLIVŮ DLE ROZLIŠENÍ

**Přímý vliv** je vliv přímo působící na danou složku životního prostředí.

**Nepřímý vliv** je vliv neovlivňující danou složku životního prostředí přímo, (např. využití vymezeného koridoru může být impulsem pro jiné činnosti v území, v důsledku jejich realizace může k ovlivnění složky životního prostředí dojít).

**Sekundární vliv** je vliv působící na danou složku životního prostředí nepřímo přes jinou (druhou) složku životního prostředí (např. ovlivnění zdravotního stavu obyvatelstva v důsledku ovlivnění kvality ovzduší).

**Synergický vliv** vzniká působením vlivů různého druhu (např. současné působení více zdrojů různých emisí) na danou složku životního prostředí.

**Kumulativní vliv** je dán součtem vlivů stejného druhu (např. emise oxidů dusíku) z různých zdrojů, přičemž při posuzování jednotlivých zdrojů izolovaně by takový vliv nemusel být shledán.

**Krátkodobý vliv** je vliv působící na danou složku životního prostředí po dobu provádění realizace záměru.

**Střednědobý vliv** je vliv působící na danou složku životního prostředí, jenž není spojen výhradně s realizací záměru, ale nastane v případě realizace záměru v etapách, při nekompletní realizaci záměru či nerealizování doprovodných částí záměru, případně nastane po dobu zkušebního provozu.

**Dlouhodobý vliv** je vliv působící na danou složku životního prostředí po dobu provozu (užívání) zrealizovaného záměru.

**Trvalý vliv** je vliv působící na danou složku životního prostředí, jehož působení je při zachování realizovaného záměru nevratné.

**Přechodný vliv** je vliv, jehož působení je dáno časově omezenými poměry v území.

**Kladný vliv** je vliv vyvolávající zlepšení dané složky životního prostředí.

**Záporný vliv** je vliv narušující danou složku životního prostředí.

## HODNOCENÍ VÝZNAMNOSTI VLIVU

- 2 potenciálně významný negativní vliv
- 1 potenciálně mírně negativní vliv
- 0 bez vlivu / zanedbatelný vliv
- +1 potenciálně pozitivní vliv
- +2 potenciálně významný pozitivní vliv

### **-2 – potenciálně významný negativní vliv**

Využití hodnocené Změny ÚP HMP může být spojeno s významným negativním vlivem na danou složku životního prostředí. V ploše Změny ÚP HMP je identifikován některý ze sledovaných environmentálních limitů/charakteristik. Zjištění střetu však automaticky neznamená, že vždy dojde k negativnímu ovlivnění. Existuje poměrně vysoké riziko negativního ovlivnění limitu/charakteristiky, které je předmětem hodnocení. Vlivy Změny ÚP HMP na danou složku životního prostředí musí být podrobně prověřeny v rámci zpracování navazující projektové dokumentace. Realizace Změny ÚP HMP je možná za předpokladu dodržení navrhovaných opatření k vyloučení či minimalizaci vlivů.

### **-1 - potenciálně mírně negativní vliv**

Využití Změny ÚP HMP může být spojeno s negativním vlivem na danou složku životního prostředí. V ploše Změny ÚP HMP je identifikován některý ze sledovaných environmentálních limitů/charakteristik či koridor je vymezen v těsné blízkosti sledovaného limitu/charakteristiky. Zjištění střetu však automaticky neznamená, že vždy dojde k negativnímu ovlivnění. Existuje určité riziko negativního ovlivnění limitu/charakteristiky, které je předmětem hodnocení. Vlivy Změny ÚP HMP na danou složku životního prostředí musí být podrobně prověřeny v rámci zpracování navazující projektové dokumentace. Realizace Změny ÚP HMP je možná za předpokladu dodržení navrhovaných opatření k vyloučení či minimalizaci vlivů.

### **0 - bez vlivu/zanedbatelný vliv**

V měřítku zpracování nebyl identifikován negativní vliv na danou složku životního prostředí, resp. na základě expertního odhadu zpracovatel nepředpokládá ovlivnění sledovaných environmentálních limitů/charakteristik.

### **+1 - potenciálně pozitivní vliv**

Provedení Změny ÚP HMP pozitivně ovlivní danou složku životního prostředí/environmentální charakteristiky dotčeného území.

### **+2 - potenciálně významný pozitivní vliv**

Provedení Změny ÚP HMP významně pozitivně ovlivní danou složku životního prostředí/environmentální charakteristiky dotčeného území.

## 6.2 Souhrnné vyhodnocení vlivů na obyvatelstvo, složky životního prostředí, kulturně historické dědictví a hmotný majetek

### 6.2.1 VLIVY NA OVZDUŠÍ A KLIMA

Na základě dopravních dat a údajů o emisích ze stacionárních zdrojů byl proveden výpočet produkce emisí z dopravy. Na jeho základě byly provedeny imisní výpočty v dotčené lokalitě.

Z výsledků hodnocení vyplývá, že:

- nárůst průměrných ročních koncentrací oxidu dusičitého vlivem hodnocené změny bude dosahovat nejvýše  $0,05 \mu\text{g.m}^{-3}$  v prostoru změny a nejvýše  $0,04 \mu\text{g.m}^{-3}$  v ovlivněné obytné zástavbě. V případě kumulace se změnou č. 3032/09 byl nejvyšší nárůst koncentrací vypočten do  $0,09 \mu\text{g.m}^{-3}$ , v prostoru zástavby do  $0,06 \mu\text{g.m}^{-3}$ .
- nárůst průměrných ročních koncentrací benzenu bude dosahovat nejvýše  $0,004 \mu\text{g.m}^{-3}$  v prostoru změny a  $0,003 \mu\text{g.m}^{-3}$  v ovlivněné obytné zástavbě. V případě kumulace se změnou č. 3032/09 byl nejvyšší nárůst koncentrací vypočten do  $0,004 \mu\text{g.m}^{-3}$ , v prostoru zástavby do  $0,003 \mu\text{g.m}^{-3}$ .
- nárůst průměrných ročních koncentrací suspendovaných částic  $\text{PM}_{10}$  bude dosahovat nejvýše  $0,065 \mu\text{g.m}^{-3}$  v prostoru změny a nejvýše  $0,060 \mu\text{g.m}^{-3}$  v ovlivněné obytné zástavbě. V případě kumulace se změnou č. 3032/09 byl nejvyšší nárůst koncentrací vypočten do  $0,070 \mu\text{g.m}^{-3}$ , v prostoru zástavby do  $0,060 \mu\text{g.m}^{-3}$ .
- nárůst průměrných ročních koncentrací suspendovaných částic  $\text{PM}_{2,5}$  bude dosahovat nejvýše  $0,017 \mu\text{g.m}^{-3}$  v prostoru změny a nejvýše  $0,016 \mu\text{g.m}^{-3}$  v ovlivněné obytné zástavbě. V případě kumulace se změnou č. 3032/09 byl nejvyšší nárůst koncentrací vypočten do  $0,019 \mu\text{g.m}^{-3}$ , v prostoru zástavby do  $0,016 \mu\text{g.m}^{-3}$ .
- nárůst průměrných ročních koncentrací benzo[a]pyrenu bude dosahovat nejvýše  $0,0008 \text{ ng.m}^{-3}$  v prostoru změny a nejvýše  $0,0006 \mu\text{g.m}^{-3}$  v ovlivněné obytné zástavbě. V případě kumulace se změnou č. 3032/09 byl nejvyšší nárůst koncentrací vypočten do  $0,0009 \text{ ng.m}^{-3}$ , v prostoru zástavby do  $0,0006 \text{ ng.m}^{-3}$ .

V souhrnu pak lze konstatovat, že nárůst imisní zátěže vlivem hodnocené změny bude v porovnání s celkovou imisní situací velmi mírný až zanedbatelný. Vzhledem k výchozím hodnotám kvality ovzduší není třeba očekávat překročení žádného z imisních limitů pro sledované imisní charakteristiky, a to ani v kumulaci se změnou č. 3032/09.

Posuzovaná změna ÚP bude mít velmi mírný vliv na klimatický systém. V souvislosti s realizací výstavby v ploše plánované změny dojde k nárůstu emisí skleníkových plynů, a to jak přímých (zejména z vytápění objektů a vyvolané automobilové dopravy), tak i nepřímých (zejména z využití elektrické energie, dále pak v souvislosti s materiálovými nároky, produkcí odpadů atd.), jedná se však o nárůst málo významný až zanedbatelný. Rovněž lokální dopady na klima v místě řešené plochy lze hodnotit jako mírné, a to zejména s ohledem na velikost dotčené plochy. Jedná se zejména o určité omezení retence vody v lokalitě v důsledku nárůstu zpevněných ploch, případně o vlivy na teplotní extrémy v důsledku odstranění stávající spontánní vegetace (resp. nerealizace výsadeb v případě naplnění funkčního využití dle platného ÚP). Tyto vlivy lze kompenzovat vegetačními výsadbami na zastavitelných plochách a podporou zasakování či znovuvyužití vody v území.

### 6.2.2 HLUKOVÁ ZÁTĚŽ, VLIVY NA OBYVATELSTVO A LIDSKÉ ZDRAVÍ

Vlivem odsouhlasení posuzované změny č. 3034/10 dojde pouze k minimálnímu dopravnímu přetížení. Nejbližší chráněná zástavba se nachází podél hlavních komunikací v území, kde se avizované dopravní přetížení hlukově neprojeví. Podél hlavních příjezdových a odjezdových tras dopravy generované odsouhlasením dané plochy se akustické zatížení nezmění.

Dále byl posouzen kumulativní vliv při současném odsouhlasení navrhované změny č. 3032/09. Ani při započtení dotčené plochy se akustické zatížení podél hlavních příjezdových a odjezdových tras nezmění.

Na základě výpočtu změn v imisní zátěži je možné provést výpočet změn v ukazatelích zdravotních rizik po realizaci záměru obsaženého v hodnocené změně ÚP SÚ hl. m. Prahy. Z výsledků hodnocení vyplývá, že:

Vlivem zvýšení imisní zátěže suspendovanými částicemi PM<sub>10</sub> a PM<sub>2,5</sub> dojde k nárůstu

- kojenecké úmrtnosti na úrovni 0,00000108 na 200 obyvatel;
- prevalence bronchitidy u dětí 6 – 12 let na úrovni 0,00131408 na 200 obyvatel;
- incidence chronické bronchitidy u dospělých na úrovni 0,00043850 na 200 obyvatel;
- úmrtnosti u dospělých na úrovni 0,000180 na 200 obyvatel;
- hospitalizace s kardiovaskulárními chorobami na úrovni 0,000088 na 200 obyvatel;
- hospitalizace s respiračními chorobami na úrovni 0,000079 na 200 obyvatel;
- výskytu příznaků astmatu u astmatických dětí na úrovni 0,0029 na 200 obyvatel.

Vlivem zvýšení imisní zátěže oxidem dusičitým dojde k nárůstu

- hospitalizace s respiračními chorobami na úrovni 0,000281 na 200 obyvatel;
- úmrtnosti u dospělých na úrovni 0,000598 na 200 obyvatel;
- prevalence bronchitidy u dětí 5 – 14 let na úrovni 0,000405 na 200 obyvatel;

Vlivem imisní zátěže benzenem a benzo[a]pyrenem dojde k nárůstu míry výskytu karcinogenních nemocí několik řádů pod hranicí nového případu v dotčené populaci. Všechny uvedené hodnoty jsou shodné jak pro vliv samotné změny, tak pro kumulaci se změnou č. 3032/09.

Pro dotčenou populaci v okolní zástavbě nebyly vypočteny žádné změny v míře zdravotního rizika, ani v počtu obtěžovaných a při spánku rušených obyvatel.

Z provedeného posouzení tak vyplývá, že změny v míře zdravotního rizika vlivem nárůstu imisní či hlukové zátěže budou v řešeném území pod hranicí rozlišitelnosti a lze je označit za nevýznamné ve smyslu ohrožení zdraví.

### 6.2.3 VLIVY NA POVRCHOVÉ A PODZEMNÍ VODY

V ploše navrhované změny č. 3034/10 ani v jejím okolí nejsou přítomny žádné limity v oblasti povrchových a podzemních vod, které by mohly být využitím plochy ovlivněny.

Území je vybaveno dešťovou a splaškovou kanalizací.

Posuzovanou změnou dojde k urbanizaci v současné době nezpevněných ploch ZMK – zeleň městská a krajinná v rozsahu 3 106 m<sup>2</sup>. Tímto dojde k ovlivnění podmínek pro retenci vody v území. V rámci projektové přípravy je nutné zajistit nakládání s dešťovými vodami ve smyslu § 38 Pražských stavebních předpisů (dále jen „PSP“). Dotčené území má s ohledem na svoji polohu a stavbu geologického podloží

vhodné podmínky pro zasakování dešťových vod<sup>3</sup>. Z těchto důvodů je žádoucí řešit nakládání se srážkovými vodami kombinací regulované retence a postupného zasakování. Za dodržení podmínky retence a maximálního odtoku dle odst. 2 § 38 PSP nebudou vlivy na odtokové poměry významné. Zároveň lze doporučit, aby v rámci technického řešení staveb byly prověřeny možnosti opětovného využití srážkových vod.

S výjimkou výše popsaných vlivů souvisejících se srážkovými vodami nebudou odtokové poměry řešením posuzované změny ovlivněny.

Vliv posuzované změny č. 3034/10 je z hlediska vlivu na povrchové a podzemní vody hodnocen jako nulový až mírně negativní.

#### **6.2.4 VLVY NA ZEMĚDĚLSKÝ PŮDNÍ FOND**

Plochy dotčené změnou č. 3034/10 nejsou součástí ZPF. V důsledku uplatnění navrhované změny nedojde k odnětí zemědělské půdy.

#### **6.2.5 VLVY NA LESY A PUPFL**

Provedeným hodnocením nebyly identifikovány vlivy na lesy ani pozemky určené k plnění funkcí lesa. V dotčeném území ani v jeho nejbližším okolí se nevyskytují.

#### **6.2.6 VLVY NA HORNINOVÉ PROSTŘEDÍ A PŘÍRODNÍ ZDROJE**

Vlivy na horninové prostředí souvisejí s výskytem tzv. „rizikových geofaktorů životního prostředí“, za které jsou dle § 10 vyhl. č. 369/2006 Sb., ve znění pozdějších předpisů, považovány takové přírodní stavy nebo procesy v horninovém prostředí, které mohou znamenat významné přírodní riziko pro člověka a jeho činnosti. Výčet těchto rizikových geofaktorů obsahuje příloha č. 9 této vyhlášky. Pro rizikové jevy a procesy způsobené přírodní nebo lidskou činností, které se týkají horninového prostředí, jsou označovány jako „geohazardy“<sup>4</sup>. S přihlédnutím k těmto oběma definicím jsou v rámci této kapitoly posouzeny vlivy spojené s výskytem:

- nepříznivých inženýrsko-geologických vlastností horninového prostředí,
- svahových nestabilit a deformací,
- důlních děl a poddolovaných území,
- ložisek nerostných surovin,
- radonového rizika.

Kromě těchto aspektů souvisí vlivy na horninové prostředí, resp. jejich význam a rozsah s mírou využití předmětné plochy a z toho odvozeným konkrétním způsobem řešení založení stavby nebo staveb, přípustných v ploše posuzované změny ve smyslu regulativů funkčního a prostorového uspořádání obsažených v platném ÚP SÚ hl. m. Prahy.

V případě Změny č. 3034/10 je v kap. 3 této dokumentace doloženo, že se v řešené ploše ani v jejím okolí výše uvedené rizikové geofaktory nevyskytují a lze tedy předpokládat víceméně standardní základové poměry. Hodnocení dále vychází z navrhovaného způsobu a míry využití této plochy při respektování měřítka a charakteru okolní zástavby, čemuž bude odpovídat i způsob založení stavby. Z těchto důvodů jsou proto vlivy na horninové prostředí vyvolané touto změnou klasifikovány jako nulové.

---

<sup>3</sup> [https://app.iprpraha.cz/apl/app/atlas-zp/?service\[\]=vsakovani](https://app.iprpraha.cz/apl/app/atlas-zp/?service[]=vsakovani)

<sup>4</sup> <http://www.geology.cz/aplikace/geohazardy/>



### **6.2.7 Vlivy na faunu, flóru, biodiverzitu a ekosystémy**

Plocha řešená změnou má dle platného ÚP HMP funkce všeobecně smíšená s kódem míry využití C (SV-C) a zeleň městská a krajinná (ZMK). Je nezastavěná, porostlá spontánní náletovou zelení, západní část slouží jako manipulační plocha.

V blízkosti plochy se nenacházejí prvky v zájmu ochrany přírody ve smyslu zák. č. 114/1992 Sb., o ochraně přírody a krajiny. Přibližně 90 m jižně od hranice řešené plochy se nachází funkční lokální biocentrum L1/73, které je vymezeno ve východní části rozsáhlého lesního celku Čimický háj. Prvky ÚSES nebudou posuzovanou změnou dotčeny.

Plochy nejsou součástí celoměstského systému zeleně.

Využitím plochy dojde k odstranění plochy spontánní zeleně, která pozitivně ovlivňuje ekologickou stabilitu a biologickou diversitu města. Dle ÚP HMP je dotčeno -3 106 m<sup>2</sup> ploch zeleně městské a krajinné. Dle skutečného stavu je rozsah ploch zeleně nižší. Vzhledem k rozsahu plochy zeleně a její kvalitě je vliv hodnocen jako mírně negativní.

Vlivy na evropsky významné lokality a ptačí oblasti soustavy Natura 2000 příslušný orgán ve svém stanovisku čj. MHMP789336/2017 z 19. 5. 2017 vyloučil (viz část B tohoto svazku).

Vlivy na flóru, faunu a ekosystémy jsou hodnoceny jako mírně negativní.

### **6.2.8 Vlivy na krajinu, krajinný ráz**

Lokalita dotčená změnou č. 3034/10 se nenachází v území s významnými krajinnými hodnotami, resp. krajinné hodnoty nebudou v důsledku navrhované změny negativně ovlivněny.

V důsledku využití plochy dojde k zastavění plochy, která je v současné době využita jako manipulační plocha a část plochy je porostlá spontánní náletovou zelení. Vzhledem k přípustné míře využití území SV-D nedojde ke vzniku staveb, které by svým objemem či výškou zásadně ovlivnily charakter území, obraz krajiny města. Navrhovaná výška staveb (4 nadzemní podlaží) respektuje výšku stávající zástavby v zájmovém území. Uplatněním změny dojde k „zahuštění“ města.

Uplatněním změny nedojde k ovlivnění prostupnosti města.

Míra vlivů na krajinu města se bude odvíjet od kvality architektonického řešení staveb, kvality řešení ploch zeleně, způsobu umístění staveb a zajištění vazeb na okolní městské prostředí. Toto jsou faktory, které nelze ovlivnit v měřítku zpracování územního plánu.

Vlivy na krajinu a krajinný ráz jsou hodnoceny jako mírně negativní.

### **6.2.9 Vlivy na kulturní, historické, architektonické a archeologické dědictví**

Změna způsobu využití ploch dotčených změnou č. 3034/10 nebude spojena s vlivy na kulturní, historické, architektonické a archeologické dědictví. Území, objekty ani jevy památkové ochrany se v ploše navrhované změny ani v jejím blízkém okolí nevyskytují.

### **6.2.10 Vlivy na hmotný majetek**

Posuzovaná změna nebude mít negativní vliv na hmotný majetek ve smyslu demolic nebo výkupu a změn ve využívání stavebních objektů z důvodu nemožnosti dodržení platných hygienických limitů. Ochrana, resp. případné přeložky inženýrských sítí dotčených uplatněním navrhované změny budou předmětem řešení v navazujících řízeních rozhodování o území.

### 6.3 Výsledky vyhodnocení kumulativních a synergických vlivů

Provedeným hodnocením nebylo identifikováno riziko vzniku kumulativních a synergických vlivů ve vztahu ke klimatu, půdě (ZPF, PUPFL), flóře, fauně, horninovému prostředí, kulturním a historickým hodnotám a hmotnému majetku.

Z hlediska vlivů na kvalitu ovzduší, obyvatelstvo a veřejné zdraví bylo identifikováno potenciální riziko vzniku kumulativních a synergických vlivů ve spojení se změnou ÚP HMP č. 3032/09. Z tohoto důvodu byla modelově prověřena situace v případě realizace obou změn ÚP. Z výsledků hodnocení vyplynulo, že ani v kumulaci se změnou č. 3032/09 není třeba očekávat překročení žádného z imisních limitů pro sledované imisní charakteristiky, nezmění se akustické zatížení podél hlavních příjezdových a odjezdových tras a změny v míře zdravotního rizika vlivem nárůstu imisní či hlukové zátěže budou v řešeném území pod hranicí rozlišitelnosti a lze je označit za nevýznamné ve smyslu ohrožení zdraví. Z výsledků hodnocení tudíž vyplývá, že nedochází k nepřijatelným kumulativním či synergickým vlivům v důsledku realizace změn ÚP č. 3034/10 a 3032/09. Riziko vzniku kumulativních vlivů bylo identifikováno ve vztahu ke krajině. Navrhovanou změnou dochází ke změně využití území. Dle platného ÚP HMP je plocha řešená změnou č. 3034/10 vymezena pro plochy funkce všeobecně smíšené s kódem míry využití C (SV-C) a zeleň městská a krajinná. Dle skutečného stavu je plocha využívána jako manipulační plocha, část je porostlá spontánní zelení. Uplatněním změny dojde k odstranění ploch zeleně, ke zvýšení intenzity zastavění území. Tento vliv se bude kumulovat s navrhovanou změnou č. 3032/09 připravovanou v těsné blízkosti posuzované lokality (cca 30 m jižně). Změnou č. 3032/09 je navrhována změna způsobu využití ploch z sport (SP) na všeobecně smíšená s kódem míry využití území C (SV-C).

Kumulativní vlivy ve vztahu ke krajině jsou hodnoceny jako mírně negativní.

Mírně negativní vlivy kumulativní a synergické vlivy byly identifikovány také ve vztahu k povrchovým a podzemním vodám. Urbanizační aktivity v širším zájmovém území jsou spojeny se zpevněním (zastavováním) ploch se zelení, či ploch propustných. V důsledku toho dochází v území ke zhoršení podmínek pro retenci vody v území.

## 7. POROVNÁNÍ ZJIŠTĚNÝCH NEBO PŘEDPOKLÁDANÝCH Kladných A Záporných vlivů dle jednotlivých variant řešení a jejich zhodnocení, popis použitých metod vyhodnocení včetně jejich omezení.

Změna č. 3034/10 je řešena invariantně. V rámci projednání návrhu zadání této změny Odbor ochrany prostředí magistrátu hl. m. Prahy, jako příslušný orgán dle § 22 odst. d) a § 23 odst. 10 písm. a) zákona o posuzování vlivů na životní prostředí tuto skutečnost nerozporoval.

Na podkladě analýz provedených v kap. 3 až 5 této části dokumentace a vyhodnocení vlivů na obyvatelstvo a složky životního prostředí (viz kap. 6), jakož i vyloučení vlivů na území soustavy Natura 2000<sup>5</sup> nebyl shledán důvod pro iniciaci variantních řešení.

V rámci zpracovaného vyhodnocení proto bylo provedeno hodnocení ve vztahu:

- k „nulové variantě“, tj. ve vztahu ke stávajícímu způsobu využití území;
- k aktivní variantě (Změna č. 3034 /10).

Hodnocení je zpracováno tabelárně (viz Tab. 5). Popsány jsou vlivy na sledované složky životního prostředí v případě neuplatnění změny (nulová varianta a stručně (na podkladě vyhodnocení v kap. 6.) jsou shrnuty vlivy vyvolané provedením posuzované změny. Ke každé posuzované složce je doplněn výsledný srovnávací komentář variant. Na základě tohoto hodnocení je formulován závěr, který stanovuje, zda lze s aktivní variantou souhlasit (zda je přijatelná), a za jakých podmínek.

**Tab. 5 Porovnání změny č. 3034/10 s nulovou variantou**

SLOŽKA ŽIVOTNÍHO PROSTŘEDÍ	NULOVÁ VARIANTA	AKTIVNÍ VARIANTA
Ovzduší, klima	Nulová varianta není spojena s vlivem na ovzduší a klima.	Vlivy aktivní varianty na znečištění ovzduší a klima budou na úrovni velmi mírných až zanedbatelných vlivů.
	Z hlediska vlivu na ovzduší a klima je velmi mírně příznivější varianta nulová. Aktivní varianta je akceptovatelná bez dodatečných opatření.	
Obyvatelstvo, lidské zdraví	Nulová varianta není spojena s vlivem na obyvatele a veřejné zdraví.	Vlivy aktivní varianty na úroveň zdravotního rizika budou na úrovni zanedbatelných či nerozpoznatelných vlivů (za předpokladu realizace navržených opatření).
	Z hlediska vlivu na obyvatelstvo a veřejné zdraví je velmi mírně příznivější varianta nulová. Aktivní varianta je akceptovatelná za podmínek stanovených v kap. 8 této části dokumentace.	

<sup>5</sup> Viz část B tohoto svazku.

SLOŽKA ŽIVOTNÍHO PROSTŘEDÍ	NULOVÁ VARIANTA	AKTIVNÍ VARIANTA
Podzemní a povrchové vody	Nulová varianta není spojena s vlivem na podzemní a povrchové vody.	V aktivní variantě dojde ke zpevnění propustných ploch, ovlivnění podmínek pro retenci vody v území.
	Z hlediska vlivu na vodu je jako mírně příznivější hodnocena varianta nulová.	
Půda – ZPF	Nulová varianta není spojena se zá- borem ZPF.	Aktivní varianta nebude spojena s vlivy na ZPF.
	Z hlediska vlivu na ZPF je jsou obě varianty hodnoceny jako srovnatelné.	
Lesy a PUPFL	Nulová varianta nebude spojena s vlivy na PUPFL.	Aktivní varianta nebude spojena s vlivy na PUPFL.
	Z hlediska vlivu na lesy jsou obě varianty hodnoceny jako rovnocenné	
Horninové prostředí	Nulová varianta není spojena s vli- vem na horninové prostředí.	Aktivní varianta není spojena s vli- vem na horninové prostředí.
	Z hlediska vlivu na horninové prostředí jsou posuzované varianty hodno- ceny jako srovnatelné.	
Flóra, fauna, biodiverzita a ekosystémy	Nulová varianta není spojena s vli- vem na flóru, faunu a ekosystémy.	Změnou č. 3034/10 dojde k ovliv- nění stanovištních podmínek, sní- žení ekologické stability a biolo- gické rozmanitosti v území v důsledku odstranění ploch ze- leně.
	Z hlediska vlivu na flóru, faunu biodiverzitu a ekosystémy je nulová vari- anta hodnocena jako příznivější.	
Krajina	Nulová varianta není spojena s vli- vem na krajinu.	V důsledku využití plochy dojde k zastavění území, které je v sou- časné době částečně využito jako manipulační plocha, částečně je pokryto spontánní náletovou ze- lení. Naplněním změny dojde k za- huštění městské zástavby. Míra vlivu se bude odvíjet od způsobu architektonického řešení objektů, jejich umístěním na ploše a zastou- pením ploch zeleně atd.
	Srovnání variant je ambivalentní. V případě zajištění kvalitního architek- tonického řešení staveb a kvalitního řešení ploch zeleně může dojít k obo- hacení městského prostředí, které v současné době není pozitivním mės- totvorným prostorem.	

SLOŽKA ŽIVOTNÍHO PROSTŘEDÍ	NULOVÁ VARIANTA	AKTIVNÍ VARIANTA
	V opačném případě dojde k odstranění ploch zeleně, které jsou z pohledu městské krajiny vnímány pozitivně a nedojde k vytvoření nového hodnotného segmentu města.	
Kulturní a historické hodnoty	Nulová varianta není spojena s vlivy na kulturní, historické, urbanistické a architektonické hodnoty dotčeného území.	Aktivní varianta není spojena s vlivy na kulturní, historické, urbanistické a architektonické hodnoty dotčeného území.
	Uvedené hodnoty se v dotčeném území nevyskytují. Obě varianty jsou proto z tohoto hlediska hodnoceny jako rovnocenné.	
Hmotné statky	Nulová varianta není spojena s vlivy na hmotný majetek.	Aktivní varianta není spojena s vlivy na hmotný majetek.
	Z hlediska vlivu na hmotný majetek jsou obě varianty hodnoceny jako rovnocenné.	

#### Shrnutí závěru porovnání aktivní a nulové varianty

Z výsledků provedeného hodnocení vyplývá, že posuzované varianty jsou hodnoceny jako rovnocenné z hlediska vlivu na půdu (z hlediska vlivu na ZPF, PUPFL), horninové prostředí, kulturní a historické hodnoty a hmotný majetek).

Z hlediska vlivu na podzemní a povrchové vody je jako varianta mírně příznivější hodnocena varianta nulová. V aktivní variantě dojde ke zpevnění ploch zajišťující retenci vody v území.

Také z hlediska vlivu na flóru a faunu je jako varianta příznivější hodnocena varianta nulová. V aktivní variantě dojde k odstranění ploch pozitivně ovlivňující ekologickou stabilitu a biologickou diversitu území. Dojde k ovlivnění stanovištních podmínek.

Srovnání variant z hlediska vlivu na krajinu je ambivalentní. V případě zajištění kvalitního architektonického řešení staveb a kvalitního řešení ploch zeleně může dojít k obohacení městského prostředí, které v současné době není pozitivním městotvorným prostorem.

V opačném případě dojde k odstranění ploch zeleně, které jsou z pohledu městské krajiny vnímány pozitivně, a nedojde k vytvoření nového hodnotného segmentu města.

Z hlediska vlivu na klima, ovzduší, obyvatelstvo a veřejné zdraví jsou obě varianty hodnoceny jako prakticky srovnatelné, resp. velmi mírně příznivější je varianta nulová.

V případě aktivní varianty nebyly zjištěny významné vlivy, které by znemožňovaly uplatnění navrhované změny za podmínek stanovených v kap. 8. resp. 11. této dokumentace.

## **8. POPIS NAVRHOVANÝCH OPATŘENÍ PRO PŘEDCHÁZENÍ, SNÍŽENÍ NEBO KOMPENZACI VŠECH ZJIŠTĚNÝCH NEBO PŘEDPOKLÁDANÝCH ZÁVAŽNÝCH ZÁPORNÝCH VLIVŮ NA ŽIVOTNÍ PROSTŘEDÍ**

Na základě zjištění a posouzení vlivů změny č. 3034/10 provedené v kap. 6 této části dokumentace a shrnuté v hodnotící tabulce v rámci kap. 15.2 této části dokumentace je formulován předběžný výčet opatření pro předcházení, snížení nebo kompenzaci zjištěných nebo předpokládaných významných negativních vlivů na obyvatelstvo, složky životního prostředí a kulturně historické hodnoty<sup>6</sup>. Opatření navržená v této kapitole jsou podkladem pro návrh požadavků na rozhodování ve vymezených plochách a koridorech z hlediska minimalizace vlivů na životní prostředí (viz kap. 11).

### **Opatření k omezení vlivů na obyvatelstvo a lidské zdraví**

V dalších etapách přípravy záměru posoudit v součinnosti s orgánem ochrany veřejného zdraví případné vlivy hluku z provozu změny a případně stanovit opatření k minimalizaci rušivých vlivů na přilehlou zástavbu.

V rámci navazujících etap přípravy projektu posoudit vhodnost umístění obytné zástavby s definovaným chráněným venkovním prostorem stavby, tedy fasádami, které budou významné z hlediska pronikání hluku do chráněného vnitřního prostoru objektů. Pokud bude v prostoru navrhované zástavby překročen hygienický limit pro hluk z provozu hodnocených zdrojů, bude navrženo nucené odvětrání vnitřních chráněných prostor při zajištěné dostatečné vzduchové neprůzvučnosti obvodového pláště stavby. Případně lze využít prosklené předsazené fasády, úplné zasklení terasy, lodžie nebo balkonu.

Pro dimenzování vlastních nových objektů v prostoru navrhované změny před hlukem je nutné posoudit jak blízké, tak vzdálenější časové horizonty.

### **Opatření k omezení vlivů na povrchové a podzemní vody**

Opatření nejsou navrhována. Pro minimalizaci vlivů spojených s řešením záchyty a zneškodnění odpadních vod a s nakládáním se srážkovými vodami je zásadní důsledné respektování §§ 37 a 38 Pražských stavebních předpisů.

### **Opatření k omezení vlivů na ZPF**

Opatření nejsou navrhována. Zemědělský půdní fond není Změnou č. 3034/10 dotčen.

### **Opatření k omezení vlivů na lesní porosty a PUPFL**

Opatření nejsou navrhována. Lesní porosty ani pozemky určené k plnění funkcí lesa se v dotčeném území nevyskytují.

### **Opatření k omezení vlivů na horninové prostředí a přírodní zdroje**

Opatření nejsou navrhována. Rozsah a navrhovaný způsob využití plochy č. 3034/10 nevyžaduje v měřítku územního plánu opatření pro předcházení, minimalizaci nebo kompenzaci vlivů na horninové prostředí.

### **Opatření k omezení vlivů na flóru, faunu, biodiverzitu a ekosystémy**

Opatření nejsou navrhována. Provedeným hodnocením nebyly identifikovány negativní vlivy ve vztahu k flóře, fauně a ekosystémům, které lze vyloučit či minimalizovat nástroji územního plánování.

---

<sup>6</sup> Dále jen „opatření k omezení vlivů“.

**Opatření k omezení vlivů na krajinu a krajinný ráz**

Opatření nejsou navrhována. Provedeným hodnocením nebyly identifikovány negativní vlivy ve vztahu ke krajině a krajinnému rázu, které lze vyloučit či minimalizovat nástroji územního plánování.

**Opatření k omezení vlivů na kulturní, historické, architektonické a archeologické dědictví**

Opatření nejsou navrhována. Území, objekty ani jevy památkové ochrany se v ploše navrhované změny ani v jejím blízkém okolí nevyskytují.

**Opatření k omezení vlivů na hmotný majetek**

Opatření nejsou navrhována. Ochrana, resp. případné přeložky inženýrských sítí dotčených uplatněním navrhované změny budou předmětem řešení v navazujících řízeních rozhodování o území.

## 9. ZHODNOCENÍ ZPŮSOBU ZAPRACOVÁNÍ VNITROSTÁTNÍCH CÍLŮ OCHRANY ŽIVOTNÍHO PROSTŘEDÍ DO ÚZEMNĚ PLÁNOVACÍ DOKUMENTACE A JEJICH ZOHLEDNĚNÍ PŘI VÝBĚRU VARIANT ŘEŠENÍ

Obsahem této kapitoly je vyhodnocení souladu změny č. 3034/10 s referenčními cíli ochrany životního prostředí (viz Tab. 4), které jsou definovány na základě rešerše cílů ochrany životního prostředí obsažených v relevantních strategických dokumentech a koncepcích (viz kap. 2).

Hodnocení je provedeno formou expertního odhadu s využitím dílčích hodnocení a analýz prezentovaných v kapitolách 3 až 6 této části dokumentace. K vyjádření vlastního hodnocení navrhované změny z hlediska způsobu zpracování referenčních cílů ochrany životního prostředí je použita následující stupnice (viz Tab. 6):

**Tab. 6 Klasifikace způsobu zpracování referenčních cílů ochrany ŽP do změny ÚP**

<b>+</b>	Změna ÚP je v souladu s uvedeným cílem, přispívá k jeho naplnění
<b>–</b>	Změna ÚP není v souladu s uvedeným cílem, komplikuje nebo eliminuje možnost jeho naplnění
<b>0</b>	Změna ÚP má na uvedený cíl vazbu, ale odhadovaný vliv (pozitivní nebo negativní) na naplnění cíle je marginální

Vyhodnocení souladu s referenčními cíli ochrany životního prostředí je provedeno tabelární formou se stručným komentářem ke každému z vybraných referenčních cílů (Tab. 7):

**Tab. 7 Zhodnocení způsobu zpracování referenčních cílů ochrany ŽP do změny č. 3034/10**

	Referenční cíl	Vliv	Komentář
1	Ochrana funkcí a hodnot krajiny, zejména před vlivy suburbanizace	<b>0</b>	Plocha změny je vymezena v urbanizovaném území v k.ú. Kobylisy a Čimice. V ploše posuzované změny nejsou přítomny významné krajinné hodnoty. Zásah do vizuálních charakteristik dotčeného území je hodnocen mírný, akceptovatelný.
2	Ochrana a obnova biodiverzity, ochrana migrační dostupnosti pro biotu, ochrana a podpora ekologické stability	<b>-</b>	Využitím posuzované lokality dojde k zastavění plochy, ve které je přítomna spontánní zeleň. Využitím plochy dojde ke zhoršení podmínek pro biologickou diversitu a ekologickou stabilitu.
3	Ochrana vodních poměrů, posilování retence vody v území	<b>0/-</b>	Naplnění změny bude spojeno s nárůstem zpevněných ploch, resp. s nahrazením ploch propustných plochami nepropustnými. Dojde ke zhoršení podmínek pro retenci vody v území.  Při dodržení podmínek pro nakládání se splaškovými vodami ve smyslu § 37 PSP a při napojení lokality na stávající kanalizační systém jsou vlivy na jakost povrchových vod hodnoceny mírně negativní.



	Referenční cíl	Vliv	Komentář
			<p>Ve smyslu ust. § 38 Pražských stavebních předpisů (dále jen „PSP“) je nutné hospodaření se srážkovými vodami řešit kombinací regulované retence, postupného zasakování a odtoku prostřednictvím samostatné dešťové kanalizace.</p> <p>Při zajištění výše uvedených opatření nedojde ke zhoršení vodních poměrů v území.</p>
4	Kvalitní urbánní rozvoj sídel	0/+	<p>Změna č. 3032/09 je vymezena v ploše, která je využívána jako manipulační plocha a plochy spontánní zeleně. Její estetická kvalita je spíše nízká.</p> <p>V případě zajištění kvalitního architektonického řešení staveb a ploch zeleně a vhodného zapojení nových staveb do okolního prostředí může dojít naplněním změny k posílení kvality urbánního prostředí.</p>

## 10. NÁVRH UKAZATELŮ PRO SLEDOVÁNÍ VLIVŮ ZMĚNY ÚPD NA ŽIVOTNÍ PROSTŘEDÍ

Na základě provedených zjištění o stavu životního prostředí v dotčeném území, o jeho hodnotách, vlastnostech a limitech a následné identifikace a vyhodnocení významnosti vlivů, jsou navrženy následující indikátory pro sledování reálných vlivů spojených s uplatněním změny č. 3034/10 (viz Tab. 8).

**Tab. 8 Ukazatele pro sledování vlivů změny č. 3034/10 na životní prostředí**

Indikátor	Jednotka	Zdroj dat
Rozloha území s překročením imisních limitů pro ochranu lidského zdraví – průměr za uplynulých 5 let ve čtvercové síti 1×1 km	km <sup>2</sup>	Český hydrometeorologický ústav
Hluk z provozu na komunikacích na hranici chráněného venkovního prostoru staveb	dB	IPR Praha (hlukové mapy)
Koeficient ekologické stability	index	IPR Praha

Výše uvedené indikátory je doporučeno sledovat a vyhodnocovat 1 krát za 2 roky po úplném dokončení navrhovaného využití plochy.

## **11. NÁVRH POŽADAVKŮ NA ROZHODOVÁNÍ VE VYMEZENÝCH PLOCHÁCH A KORIDORECH Z HLEDISKA MINIMALIZACE NEGATIVNÍCH VLIVŮ NA ŽIVOTNÍ PROSTŘEDÍ**

Z výsledků provedeného vyhodnocení změny č. 3034/10 nevyplynula potřeba návrhu požadavků na rozhodování v ploše, která je předmětem změny č. 3034/10.

Požadavky nebyly stanoveny.

## 12. NETECHNICKÉ SHRNUÍ VÝŠE UVEDENÝCH ÚDAJŮ

### Shrnutí výsledku hodnocení dlouhodobých a trvalých vlivů

#### VLIVY NA OVZDUŠÍ A KLIMA

Stávající obytnou zástavbu v bezprostřední blízkosti posuzované plochy reprezentují objekty zejména v oblasti okrajové části Dolních Chaběr (severovýchodně od hodnocené změny) a dále objekty jihovýchodně od křižovatky ulic Žernosecká a Hornátecká. V řešené lokalitě nedochází dle podkladů ČHMÚ (pětileté průměry koncentrací z let 2015 – 2019) k překračování imisních limitů žádné znečišťující látky. Nejvyšší hodnoty vzhledem k imisnímu limitu jsou vykazovány pro průměrné roční koncentrace PM<sub>2,5</sub>, (76 % limitu platného od r. 2020), 24-hodinové koncentrace PM<sub>10</sub> (74 % limitu) a benzo[a]pyren (70 % imisního limitu).

Nárůst imisní zátěže vlivem hodnocené změny bude v porovnání s celkovou imisní situací velmi mírný až zanedbatelný. Vzhledem k výchozímu stavu kvality ovzduší není třeba očekávat překročení žádného z imisních limitů pro sledované imisní charakteristiky, a to ani v případě kumulace se změnou č. 3032/09.

Vlivy změny ÚP na klima jsou hodnoceny jako velmi mírné, a to jak z hlediska produkce emisí skleníkových plynů, tak i ve vztahu k lokálním vlivům, spojeným s nárůstem zpevněných ploch odstranění části vegetačního krytu.

#### VLIVY NA HLUKOVOU ZÁTĚŽ, OBYVATELSTVO A LIDSKÉ ZDRAVÍ

Hlavním zdrojem hluku v území je silniční doprava. Jedná se především o hlavní komunikaci v území, která prochází východně od posuzované plochy, ulice Ústecká. Významným zdrojem hluku v blízkosti posuzované plochy je také ulice K Ládví v severním směru.

Vlivem odsouhlasení posuzované změny č. 3034/10 dojde pouze k minimálnímu dopravnímu přetížení. Nejbližší chráněná zástavba se nachází podél hlavních komunikací v území, kde se avizované dopravní přetížení hlukově neprojeví. Podél hlavních příjezdových a odjezdových tras dopravy generované odsouhlasením dané plochy se akustické zatížení nezmění.

Dále byl posouzen kumulativní vliv při současném odsouhlasení navrhované změny č. 3032/09. Ani při započtení dotčené plochy se akustické zatížení podél hlavních příjezdových a odjezdových tras nezmění.

Změny v míře zdravotního rizika vlivem nárůstu imisní či hlukové zátěže budou v řešeném území pod hranicí rozlišitelnosti a lze je označit za nevýznamné ve smyslu ohrožení zdraví.

#### VLIVY NA POVRCHOVÉ A PODZEMNÍ VODY

V ploše navrhované změny č. 3034/10 ani v jejím okolí nejsou přítomny žádné limity v oblasti povrchových a podzemních vod, které by mohly být využitím plochy ovlivněny.

Území je vybaveno dešťovou a splaškovou kanalizací.

Posuzovanou změnou dojde k urbanizaci v současné době nezpevněných ploch ZMK – zeleň městská a krajinná v rozsahu 3 106 m<sup>2</sup>. Tímto dojde k ovlivnění podmínek pro retenci vody v území. V rámci projektové přípravy je nutné zajistit nakládání s dešťovými vodami ve smyslu § 38 Pražských stavebních předpisů (dále jen „PSP“). Dotčené území má s ohledem na svoji polohu a stavbu geologického podloží vhodné podmínky pro zasakování dešťových vod<sup>7</sup>. Z těchto důvodů je žádoucí řešit nakládání se sráž-

---

<sup>7</sup> [https://app.iprpraha.cz/apl/app/atlas-zp/?service\[\]=vsakovani](https://app.iprpraha.cz/apl/app/atlas-zp/?service[]=vsakovani)

kovými vodami kombinací regulované retence a postupného zasakování. Za dodržení podmínky retence a maximálního odtoku dle odst. 2 § 38 PSP nebudou vlivy na odtokové poměry významné. Zároveň lze doporučit, aby v rámci technického řešení staveb byly prověřeny možnosti opětovného využití srážkových vod.

S výjimkou výše popsaných vlivů souvisejících se srážkovými vodami nebudou odtokové poměry řešením posuzované změny ovlivněny.

Vliv posuzované změny č. 3034/10 je z hlediska vlivu na povrchové a podzemní vody hodnocen jako nulový až mírně negativní.

### **VLIVY NA ZEMĚDĚLSKÝ PŮDNÍ FOND**

Plochy dotčené změnou č. 3034/10 nejsou součástí ZPF. V důsledku uplatnění navrhované změny nedojde k odnětí zemědělské půdy.

### **VLIVY NA LESY A PUPFL**

Provedeným hodnocením nebyly identifikovány vlivy na lesy ani pozemky určené k plnění funkcí lesa. V dotčeném území ani v jeho nejbližším okolí se nevyskytují.

### **VLIVY NA HORNINOVÉ PROSTŘEDÍ A PŘÍRODNÍ ZDROJE**

Vlivy na horninové prostředí souvisejí s výskytem tzv. „rizikových geofaktorů životního prostředí“, za které jsou dle § 10 vyhl. č. 369/2006 Sb., ve znění pozdějších předpisů, považovány takové přírodní stavy nebo procesy v horninovém prostředí, které mohou znamenat významné přírodní riziko pro člověka a jeho činnosti. Výčet těchto rizikových geofaktorů obsahuje příloha č. 9 této vyhlášky. Pro rizikové jevy a procesy způsobené přírodní nebo lidskou činností, které se týkají horninového prostředí, jsou označovány jako „geohazardy<sup>8</sup>“. S přihlédnutím k těmto oběma definicím jsou v rámci této kapitoly posouzeny vlivy spojené s výskytem:

- nepříznivých inženýrsko-geologických vlastností horninového prostředí,
- svahových nestabilit a deformací,
- důlních děl a poddolovaných území,
- ložisek nerostných surovin,
- radonového rizika.

Kromě těchto aspektů souvisí vlivy na horninové prostředí, resp. jejich význam a rozsah s mírou využití předmětné plochy a z toho odvozeným konkrétním způsobem řešení založení stavby nebo staveb, přípustných v ploše posuzované změny ve smyslu regulativů funkčního a prostorového uspořádání obsažených v platném ÚP SÚ hl. m. Prahy.

V případě Změny č. 3034/10 je v kap. 3 této dokumentace doloženo, že se v řešené ploše ani v jejím okolí výše uvedené rizikové geofaktory nevyskytují a lze tedy předpokládat víceméně standardní základové poměry. Hodnocení dále vychází z navrhovaného způsobu a míry využití této plochy při respektování měřítka a charakteru okolní zástavby, čemuž bude odpovídat i způsob založení stavby. Z těchto důvodů jsou proto vlivy na horninové prostředí vyvolané touto změnou klasifikovány jako nulové.

---

<sup>8</sup> <http://www.geology.cz/aplikace/geohazardy/>

## **VLIVY NA FAUNU, FLÓRU, BIODIVERZITU A EKOSYSTÉMY**

Plocha řešená změnou má dle platného ÚP HMP funkce všeobecně smíšená s kódem míry využití C (SV-C) a zeleň městská a krajinná (ZMK). Je nezastavěná, porostlá spontánní náletovou zelení, západní část slouží jako manipulační plocha.

V blízkosti plochy se nenacházejí prvky v zájmu ochrany přírody ve smyslu zák. č. 114/1992 Sb., o ochraně přírody a krajiny. Přibližně 90 m jižně od hranice řešené plochy se nachází funkční lokální biocentrum L1/73, které je vymezeno ve východní části rozsáhlého lesního celku Čimický háj. Prvky ÚSES nebudou posuzovanou změnou dotčeny.

Plochy nejsou součástí celoměstského systému zeleně.

Využitím plochy dojde k odstranění plochy spontánní zeleně, která pozitivně ovlivňuje ekologickou stabilitu a biologickou diversitu města. Dle ÚP HMP je dotčeno -3 106 m<sup>2</sup> ploch zeleně městské a krajinné. Dle skutečného stavu je rozsah ploch zeleně nižší. Vzhledem k rozsahu plochy zeleně a její kvalitě je vliv hodnocen jako mírně negativní.

Vlivy na evropsky významné lokality a ptačí oblasti soustavy Natura 2000 příslušný orgán ve svém stanovisku čj. MHMP789336/2017 z 19. 5. 2017 vyloučil (viz část B tohoto svazku).

Vlivy na flóru, faunu a ekosystémy jsou hodnoceny jako mírně negativní.

## **VLIVY NA KRAJINU, KRAJINNÝ RÁZ**

Lokalita dotčená změnou č. 3034/10 se nenachází v území s významnými krajinnými hodnotami, resp. krajinné hodnoty nebudou v důsledku navrhované změny negativně ovlivněny.

V důsledku využití plochy dojde k zastavění plochy, která je v současné době využita jako manipulační plocha a část plochy je porostlá spontánní náletovou zelení. Vzhledem k přípustné míře využití území SV-D nedojde ke vzniku staveb, které by svým objemem či výškou zásadně ovlivnily charakter území, obraz krajiny města. Navrhovaná výška staveb (4 nadzemní podlaží) respektuje výšku stávající zástavby v zájmovém území. Uplatněním změny dojde k „zahuštění“ města.

Uplatněním změny nedojde k ovlivnění prostupnosti města.

Míra vlivů na krajinu města se bude odvíjet od kvality architektonického řešení staveb, kvality řešení ploch zeleně, způsobu umístění staveb a zajištění vazeb na okolní městské prostředí. Toto jsou faktory, které nelze ovlivnit v měřítku zpracování územního plánu.

Vlivy na krajinu a krajinný ráz jsou hodnoceny jako mírně negativní.

## **VLIVY NA KULTURNÍ, HISTORICKÉ, ARCHITEKTONICKÉ A ARCHEOLOGICKÉ DĚDICTVÍ**

Změna způsobu využití ploch dotčených změnou č. 3034/10 nebude spojena s vlivy na kulturní, historické, architektonické a archeologické dědictví. Území, objekty ani jevy památkové ochrany se v ploše navrhované změny ani v jejím blízkém okolí nevyskytují.

## **VLIVY NA HMOTNÝ MAJETEK**

Posuzovaná změna nebude mít negativní vliv na hmotný majetek ve smyslu demolic nebo výkupu a změn ve využívání stavebních objektů z důvodu nemožnosti dodržení platných hygienických limitů. Ochrana, resp. případné přeložky inženýrských sítí dotčených uplatněním navrhované změny budou předmětem řešení v navazujících řízeních rozhodování o území.

### **Kumulativní a synergické vlivy**

Provedeným hodnocením nebylo identifikováno riziko vzniku kumulativních a synergických vlivů ve vztahu ke klimatu, půdě (ZPF, PUPFL), flóře, fauně, horninovému prostředí, kulturním a historickým hodnotám a hmotnému majetku.

Z hlediska vlivů na kvalitu ovzduší, obyvatelstvo a veřejné zdraví bylo prověřeno potenciální riziko vzniku kumulativních a synergických vlivů ve spojení se změnou ÚP HMP č. 3032/09. Z výsledků hodnocení vyplynulo, že nedochází k nepřijatelným vlivům v důsledku realizace obou změn v dotčeném území.

Riziko vzniku kumulativních vlivů bylo identifikováno ve vztahu ke krajině. Navrhovanou změnou dochází ke změně využití území. Dle platného ÚP HMP je plocha řešená změnou č. 3034/10 vymezena pro plochy funkce všeobecně smíšené s kódem míry využití C (SV-C) a zeleň městská a krajinná. Dle skutečného stavu je plocha využívána jako manipulační plocha, část je porostlá spontánní zelení. Uplatněním změny dojde k odstranění ploch zeleně, ke zvýšení intenzity zastavění území. Tento vliv se bude kumulovat s navrhovanou změnou č. 3032/09 připravovanou v těsné blízkosti posuzované lokality (cca 30 m jižně). Změnou č. 3032/09 je navrhována změna způsobu využití ploch z sport (SP) na všeobecně smíšená s kódem míry využití území C (SV-C).

Kumulativní vlivy ve vztahu ke krajině jsou hodnoceny jako mírně negativní.

Mírně negativní vlivy kumulativní a synergické vlivy byly identifikovány také ve vztahu k povrchovým a podzemním vodám. Urbanizační aktivity v širším zájmovém území jsou spojeny se zpevněním (zastavováním) ploch se zelení, či ploch propustných. V důsledku toho dochází v území ke zhoršení podmínek pro retenci vody v území.

### **Porovnání aktivní a nulové varianty**

Z výsledků porovnání nulové a aktivní varianty (změny č. 3034/10) vyplývá, že posuzované varianty jsou hodnoceny jako rovnocenné z hlediska vlivu na půdu (z hlediska vlivu na ZPF, PUPFL), horninové prostředí, kulturní a historické hodnoty a hmotný majetek).

Z hlediska vlivu na podzemní a povrchové vody je jako varianta mírně příznivější hodnocena varianta nulová. V aktivní variantě dojde ke zpevnění ploch zajišťující retenci vody v území.

Také z hlediska vlivu na flóru a faunu je jako varianta příznivější hodnocena varianta nulová. V aktivní variantě dojde k odstranění ploch pozitivně ovlivňující ekologickou stabilitu a biologickou diversitu území. Dojde k ovlivnění stanovištních podmínek.

Srovnání variant z hlediska vlivu na krajinu je ambivalentní. V případě zajištění kvalitního architektonického řešení staveb a kvalitního řešení ploch zeleně může dojít k obohacení městského prostředí, které v současné době není pozitivním městotvorným prostorem.

V opačném případě dojde k odstranění ploch zeleně, které jsou z pohledu městské krajiny vnímány pozitivně, a nedojde k vytvoření nového hodnotného segmentu města.

### **13. ZÁVĚR (NÁVRH STANOVISKA)**

Na základě zpracovaného návrhu změny Územního plánu hlavního města Prahy č. 3034/10 a na základě Vyhodnocení vlivů změny č. 3034/10 na životní prostředí, zpracované v rozsahu dle přílohy zákona č. 186/2006 Sb. stavební zákon, ve znění pozdějších předpisů

#### **VYDÁVÁ**

Odbor ochrany prostředí Magistrátu hlavního města Prahy jako příslušný úřad dle § 22 písm. d) a § 23 odst. 10 písm. a) zákona č. 100/2001 Sb., o posuzování vlivů na životní prostředí a o změně některých souvisejících zákonů (zákon o posuzování vlivů na životní prostředí), ve znění pozdějších předpisů, z hlediska přijatelnosti vlivů koncepce na životní prostředí

#### **souhlasné stanovisko**

dle § 10 g) zákona o posuzování vlivů na životní prostředí ke změně Územního plánu hlavního města Prahy č. 3034/10 bez stanovení podmínek.

Dle stanoviska čj. MHMP789336/2017 z 19. 5. 2017 Odboru ochrany prostředí Magistrátu hlavního města Prahy dle § 45i odst. 1 zákona č. 114/1992 Sb., o ochraně přírody a krajiny, ve znění pozdějších předpisů, nemůže mít Změna ÚP hl. města Prahy č. 3034/10 významný vliv na evropsky významné lokality ani ptačí oblasti.



## 14. VYHODNOCENÍ POŽADAVKŮ PŘÍSLUŠNÉHO ÚŘADU K NÁVRHU ZADÁNÍ ZMĚNY Č. 3034/10

V rámci projednání návrhu Zadání změn vlny 10 ÚP hl. m. Prahy formuloval odbor ochrany prostředí Magistrátu hl. m. Prahy, jako příslušný úřad dle § 22 písm. d) a § 23 odst. 10 písm. a) zákona o posuzování vlivů na životní prostředí, ve svém stanovisku č.j. MHMP 659037/2017 ze dne 26.5. 2017 ke změně č. 3034/10 důvody pro posouzení změny č. 3034/10 z hlediska vlivů na životní prostředí.

Reakce řešitelského týmu SEA na informace obsažené v citovaném stanovisku OOP MHMP k návrhu zadání změny č. 3034/10 je obsahem následující tabulky (viz Tab. 9):

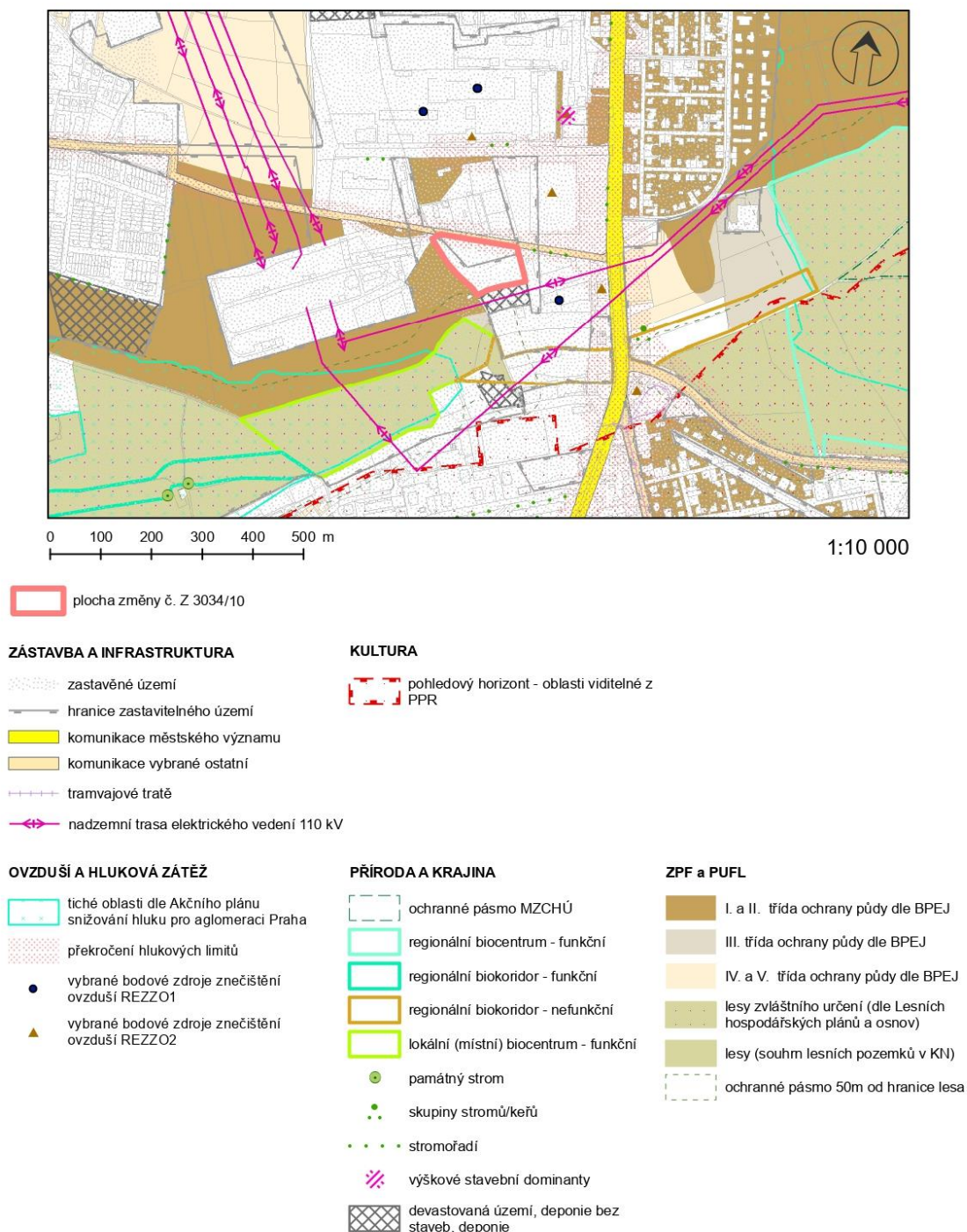
**Tab. 9 Vyhodnocení požadavků příslušného úřadu k posouzení změny č. 3034/10**

Požadavek ze stanoviska odboru ochrany prostředí Magistrátu hlavního města Prahy	Vypořádání požadavku
Upozorňujeme, že změnou by mohlo dojít k nárůstu zastavitelných a redukci nezastavitelných ploch zeleně (ZMK), rozsah záboru ploch ZMK není specifikován.	Rozsah záboru ZMK je ve vyhodnocení uveden, činí 3 106 m <sup>2</sup> .
<p>Za účelem výstavby polyfunkčních objektů je navržena změna 3034/10. Změna je navržena v katastrálním území Čimice. Předpokládaný rozsah změny je 13 097 m<sup>2</sup>. Vlivem změny dojde k úpravě podílu jednotlivých funkčních ploch SV-C a ZMK v rámci řešeného území.</p> <p>S ohledem na pravděpodobné snížení podílu zeleně v dotčeném území a rozsah navržené změny příslušný úřad došel k závěru, že může dojít k negativnímu vlivu na životní prostředí.</p>	<p>Na základě provedeného hodnocení byly identifikovány mírně negativní vlivy:</p> <ul style="list-style-type: none"> <li>• ve vztahu k flóře, fauně a ekosystémům z důvodů snížení ekologické stability území a ovlivnění biologické diversity</li> <li>• ve vztahu k podzemním a povrchovým vodám z důvodů ovlivnění podmínek retence vody v území</li> <li>• ve vztahu ke krajině a krajinnému rázu. Zde je hodnocení ambivalentní. Rozsah vlivů se bude odvíjet od kvality architektonického řešení objektů, řešení ploch zeleně, zapojení plochy do okolního prostředí.</li> <li>• ve vztahu ke klimatu z důvodu nižšího zastoupení vegetace a ovlivnění podmínek retence vody v území</li> <li>• ve vztahu ke znečištění ovzduší a obyvatelstvu z důvodu velmi mírného zvýšení imisní a hlukové zátěže v území</li> </ul> <p>Provedeným vyhodnocením nebyly identifikovány významně negativní vlivy, které by vylučovaly přijetí navrhované změny.</p>

## **15. PŘÍLOHY**

## 15.1 Hodnoty a limity

### 15.1 HODNOTY A LIMITY V ŠIRŠÍM ÚZEMÍ ZMĚNY ÚP HMP Č. Z 3034/10



## 15.2 Hodnotící tabulka změny č. 3034/10

Základní údaje			
Číslo změny	3034/10	Plocha (m <sup>2</sup> )	8 139
Městská část	Praha 8	Katastrální území	Čimice
<b>Hlavní cíl změny:</b> Změna funkčního využití ploch			
<b>Z funkce:</b> všeobecně smíšené s kódem míry využití území C /SV-C/, zeleň městská a krajinná /ZMK/			
<b>Na funkci:</b> všeobecně smíšené s kódem míry využití území D /SV-D/			

A. Identifikované dlouhodobé, trvalé, sekundární, přímé a nepřímé vlivy na složky životního prostředí				
Složka ŽP	Popis vlivu (komentář)	Významnost vlivu	Časové rozlišení vlivu	Charakter vlivu
Ovzduší a klima	Vlivy aktivní varianty na znečištění ovzduší a klima budou na úrovni velmi mírných až zanedbatelných vlivů.	0/-1	Dlouhodobý Trvalý	Přímý
Obyvatelstvo a veřejné zdraví	Vlivy aktivní varianty na hlukovou situaci, obyvatelstvo a veřejné zdraví budou na úrovni velmi mírných až zanedbatelných vlivů.	0/-1	Dlouhodobý Trvalý	Přímý
Hmotný majetek a využití území	Vlivy nebyly identifikovány.	0	-	-
Kulturní, archeologické a architektonické hodnoty	Vlivy nebyly identifikovány.	0	-	-
Povrchové a podzemní vody	Zvýšení rozsahu zpevněných ploch. Ovlivnění podmínek pro retenci vody v území.	0/-1	Dlouhodobý Trvalý	Přímý
Zemědělská půda	Vlivy nebyly identifikovány.	0	-	-
Pozemky určené k plnění funkcí lesa	Vlivy nebyly identifikovány.	0	-	-
Horninové prostředí	Vlivy nebyly identifikovány.	0	-	-
Biologická rozmanitost flóra, fauna	Zásah do prvků zeleně pozitivně ovlivňujících ekologickou stabilitu a biologickou diversitu.	-1	Dlouhodobý Trvalý	Přímý
Krajina, krajinný ráz	Uplatněním změny nedojde k ovlivnění estetických či kulturně historických charakteristik. Dotčeny budou prvky zeleně. Nedojde k omezení prostupnosti města. Dojde ke zvýšení intenzity využití městského prostředí. Zahuštění městské zástavby.	-1	Dlouhodobý Trvalý	Přímý

<b>B. Identifikované krátkodobé, střednědobé, přímé a nepřímé vlivy na složky životního prostředí</b>				
<b>Ovzduší a klima</b>	Přechodné vlivy po dobu provádění stavebních prací (zejm. prašnost).	-1	Krátkodobý	Přímý
<b>Obyvatelstvo a veřejné zdraví</b>	Přechodné zvýšení hlukové zátěže po dobu provádění stavebních prací.	-1	Krátkodobý	Přímý
<b>Hmotný majetek a využití území</b>	Přechodné omezení využití území po dobu provádění stavebních prací.	-1	Krátkodobý	Přímý
<b>Kulturní, archeologické a architektonické hodnoty</b>	Vlivy nebyly identifikovány.	0	-	-
<b>Povrchové a podzemní vody</b>	Vlivy nebyly identifikovány.	0	-	-
<b>Zemědělská půda</b>	Vlivy nebyly identifikovány.	0	-	-
<b>Pozemky určené k plnění funkcí lesa</b>	Vlivy nebyly identifikovány.	0	-	-
<b>Horninové prostředí</b>	Vlivy nebyly identifikovány.	0	-	-
<b>Biologická rozmanitost flóra, fauna</b>	Vlivy nebyly identifikovány.	0	-	-
<b>Krajina, krajinný ráz</b>	Vlivy nebyly identifikovány.	0	-	-
<b>C. Identifikované kumulativní a synergické vlivy na složky životního prostředí</b>				
<b>Ovzduší a klima</b>	Vlivy nebyly identifikovány.	0	-	-
<b>Obyvatelstvo a veřejné zdraví</b>	Vlivy nebyly identifikovány.	0	-	-
<b>Hmotný majetek a využití území</b>	Vlivy nebyly identifikovány.	0	-	-
<b>Kulturní, archeologické a architektonické hodnoty</b>	Vlivy nebyly identifikovány.	0	-	-
<b>Povrchové a podzemní vody</b>	Zastavění propustných a polopropustných ploch. Ovlivnění podmínek pro retenci vody v území.	-1	Kumulativní Synergický	
<b>Zemědělská půda</b>	Vlivy nebyly identifikovány.	0	-	
<b>Pozemky určené k plnění funkcí lesa</b>	Vlivy nebyly identifikovány.	0	-	
<b>Horninové prostředí</b>	Vlivy nebyly identifikovány.	0	-	
<b>Biologická rozmanitost flóra, fauna</b>	Vlivy nebyly identifikovány.	0	-	
<b>Krajina, krajinný ráz</b>	Uplatněním změny dojde ke zvýšení intenzity zastavění území. Tento vliv se bude kumulovat s navrhovanou změnou č. 3032/09 připravovanou v těsné blízkosti posuzované lokality (cca 30 m jižně). Změnou č. 3032/09 je navrhována změna způsobu využití ploch z funkce sportu na všeobecně smíšená s kódem míry využití území C. Zvýšení intenzity zastavění území, zahuštění krajiny města.	-1	Kumulativní	

*A. Vyhodnocení vlivů na životní prostředí dle přílohy stavebního zákona*

<b>D. Identifikace přeshraničních vlivů</b>
Přeshraniční vlivy nebyly identifikovány.
<b>E. Závěry a návrh opatření</b>
S využitím lokality lze souhlasit za níže stanovených podmínek

## **B. VYHODNOCENÍ VLIVŮ NA PTAČÍ OBLASTI A EVROPSKY VÝZNAMNÉ LOKALITY**

Vyhodnocení nebylo zpracováno.

Dle stanoviska čj. MHMP789336/2017 z 19. 5. 2017 Odboru ochrany prostředí ochrany přírody Magistrátu hlavního města Prahy dle § 45i odst. 1 zákona č. 114/1992 Sb., o ochraně přírody a krajiny, ve znění pozdějších předpisů, nemůže mít Změna ÚP hl. města Prahy č. 3034/10 významný vliv na evropsky významné lokality ani ptačí oblasti.

Území, ve kterém je tato změna navržena se nachází v dostatečné vzdálenosti od evropsky významných lokalit (dále jen EVL) na území hlavního města. Ptačí oblast se na území hl. m. Prahy, ani v jeho nejbližším okolí nevyskytuje.

## C. VYHODNOCENÍ VLIVŮ NA SKUTEČNOSTI ZJIŠTĚNÉ V ÚZEMNĚ ANALYTICKÝCH PODKLADECH

### 1. METODICKÝ PŘÍSTUP

Pro vyhodnocení vlivů návrhu změny ÚP hl. m. Prahy č. 3034/10<sup>9</sup> na udržitelný rozvoj území, resp. jeho části v rozsahu bodů C až F dle přílohy č. 500/2006 Sb., ve znění pozdějších předpisů, byl aplikován postup vycházející z „Metodiky vyhodnocení vlivů Politiky územního rozvoje a územně plánovací dokumentace na udržitelný rozvoj území“. Tuto metodiku zpracovaly společnosti PROCES – Centrum pro rozvoj obcí a regionů, s.r.o. a Atelier T-plan, s.r.o. pro Ministerstvo pro místní rozvoj ČR v rámci projektu Technologické agentury ČR: Udržitelný rozvoj v územním plánování, číslo projektu TB010MMR028. MMR vydalo k této metodice Osvědčení o uznání Certifikované metodiky výzkumu, vývoje a inovací č. 001/2013.

Způsob vyhodnocení vlivů, které je popsáno ve výše zmíněné metodice, vychází z předpokladu, že územně analytické podklady dané územní jednotky (v našem případě hl. m. Prahy) vytvářejí referenční úroveň informací pro zpracování vyhodnocení vlivů daného stupně územně plánovací dokumentace (územní plán) na udržitelný rozvoj území. Cílem vyhodnocení je identifikace a expertní odhad míry významnosti vlivů, které mohou mít, v případě uplatnění této změny, vliv na vybrané skutečnosti a jevy obsažené v územně analytických podkladech a to jak z pozitivního, tak z negativního hlediska.

Pro vyhodnocení vlivů dle části C byly použity skutečnosti prezentované v „Územně analytických podkladech hl. m. Prahy pro kraj 2020“<sup>10</sup> (IPR HMP 2020). Výchozím podkladem vyhodnocení je kapitola „1100 Rozbor udržitelného rozvoje, posouzení stavu a vlivů v území“, která v zájmu komplexního podchycení celé problematiky člení téma udržitelného rozvoje celkem do jedenácti oblastí. Pro každou z těchto oblastí je formulováno několik dílčích cílů (principů) udržitelného rozvoje, jejichž naplňování je v rámci monitoringu rozvoje území a jeho změn v průběhu času sledováno prostřednictvím vybraných indikátorů.

Z těchto 11 oblastí jsou do následného vyhodnocení zahrnuty pouze ty cíle (principy), které je možné ovlivnit v podrobnosti řešení územního plánu, resp. jeho změny. Tyto cíle jsou v následující Tab. 10 vyznačeny symbolem „✓“ a zelenou barvou příslušné buňky. Oblasti, kde tento vztah nebyl zjištěn, jsou vyznačeny symbolem „x“ a hnědou barvou příslušné buňky. Takto vybrané cíle jsou považovány za „skutečnosti“, jejichž ovlivnění posuzovanou změnou ÚP hl. m. Prahy je předmětem vyhodnocení.

**Tab. 10 Oblasti a principy udržitelného rozvoje dle ÚAP HMP 2020 z hlediska řešení ÚP hl. m. Prahy**

Oblast UR 01 Soulad městského a přírodního prostředí	
01.1 Podpora ochrany přirozených ekosystémů a zachovalých přírodních území	✓
01.2 Aktivně chránit a rozvíjet krajinné zázemí města	✓
01.3 Aktivně chránit a rozvíjet městskou krajinu	✓

<sup>9</sup> Dále jen změna č. 3034/10.

<sup>10</sup> Dále jen ÚAP HMP 2020.



<b>Oblast UR 02 Kvalitní složky životního prostředí</b>	
02.1 Efektivní hospodaření se zdroji	✓
02.2 Adaptace na klimatickou změnu	✓
02.3 Snížení znečištění ovzduší, světelné a hlukové zátěže	✓
02.4 Snížení znečištění vody	✓
<b>Oblast UR 03 Vyvážené prostorové uspořádání města</b>	
03.1 Vyvážený rozvoj vystavěného prostředí města	✓
03.2 Kvalitní veřejná prostranství	✓
03.3 Kvalitní využití území	✓
<b>Oblast UR 04 Vyvážený rozvoj kulturních a urbánních hodnot</b>	
04.1 Aktivně rozvíjet a chránit kulturní dědictví	✓
04.2 Vyvážený rozvoj cestovního ruchu	✓
04.3 Rozvíjet aktivní kulturní politiku města	✓
<b>Oblast UR 05 Atraktivní a konkurenceschopné město</b>	
05.1 Příznivé podnikatelské prostředí	x
05.2 Podpora inovace a konkurenceschopnosti	x
05.3 Ekonomická prosperita a blahobyt	✓
<b>Oblast UR 06 Bezpečná a efektivní mobilita</b>	
06.1 Šetrná mobilita	✓
06.2 Dostupná doprava	✓
06.3 Výkonná a spolehlivá doprava	✓
06.4 Prostorově a ekonomicky efektivní doprava	✓
<b>Oblast UR 07 Bezpečné, odolné a připravené město</b>	
07.1 Posilovat dostupnost a spolehlivost technické infrastruktury	✓
07.2 Rozvíjet prevenci a ochranu před živelnými katastrofami	✓
07.3 Posilovat ochranu obyvatel a snižovat bezpečnostní hrozby	x
<b>Oblast UR 08 Vzdělané a inovativní město</b>	
08.1 Zvyšování kvality a dostupnosti vzdělávání	✓
08.2 Aktivní rozvoj lidských zdrojů a vzdělávacích institucí	✓
08.3 Podpora spolupráce vzdělávacích a výzkumných institucí s podnikatelskou sférou	x

<b>Oblast UR 09 Sociálně solidární a soudržné město</b>	
09.1 Dostupné bydlení	✓
09.2 Kvalitní a dostupná péče o zdraví	✓
09.3 Sociální inkluze a podpora rodiny	x
09.4 Důstojná práce a snížení příjmové nerovnosti	x
<b>Oblast UR 10 Kvalitní a transparentní veřejná správa</b>	
10.1 Odbornost, kompetentnost a odpovědnost veřejné správy	x
10.2 Inovativní přístup, efektivnost a otevřenost veřejné správy	x
10.3 Efektivní hospodaření s veřejnými prostředky a majetkem	x
<b>Oblast UR 11 Spokojenost a angažovanost obyvatel</b>	
11.1 Zapojení obyvatel do rozvoje města	x
11.2 Zapojení obyvatel do komunitního života	x
11.3 Spokojenost obyvatel s životem ve městě	x

Z Tab. 10 výše je patrné, že z vyhodnocení vlivů na udržitelný rozvoj území jsou vyřazeny pouze ty cíle (principy), jejichž naplňování je primárně závislé na organizačních, ekonomických nebo politických aspektech, případně by měly v rámci liberálně tržní ekonomiky zůstat v kompetenci svobodného rozhodování příslušných subjektů<sup>11</sup>.

Vlastní vyhodnocení vlivů posuzované změny na vybrané „skutečnosti“ („cíle“) je provedeno tímto způsobem:

- Zjištěné vlivy jsou klasifikovány jako přímé a nepřímé, přičemž:
  - ⇒ jako „**přímý**“ je hodnocen vliv jednoznačným dopadem na některou z vybraných skutečností (oblastí udržitelného rozvoje) a to:
    - vymezením plochy s konkrétně stanoveným hlavním způsobem využití<sup>12</sup> (např. plochy čistě obytné, plochy výroby a služeb, plochy zvláštních komplexů občanského vybavení, plochy sportu a rekreace, plochy dopravní nebo technické infrastruktury, plochy krajinné a městské zeleně) = „**přímý pozitivní vliv**“,
    - vlivem na konkrétní složku nebo složky životního prostředí (např. zábor půdního fondu) = „**přímý negativní vliv**“
  - ⇒ jako „**nepřímý**“ je vliv hodnocen v případě, kdy
    - kdy stanovený způsob využití vytváří širší spektrum možností využití vymezené plochy nebo její části (plochy všeobecně obytné, plochy smíšené, plochy veřejného vybavení atp.) = „**nepřímý pozitivní vliv**“,

<sup>11</sup> Vlášda není řešení, vláda je problém (R. Reagan 1911 – 2004, 40. prezident USA).

<sup>12</sup> Viz Regulativy plošného a prostorového uspořádání území hl. m. Prahy (ÚP SÚ hl. m. Prahy ve znění OOP č. 55/2018b Sb.

- vliv vzniká jako důsledek přímého ovlivnění jiné skutečnosti nebo jiné složky životního prostředí (vliv vyvolaný, sekundární) = „**nepřímý pozitivní / negativní vliv**“.

- Míra vlivu je vyjádřena pomocí pětistupňové Likertovy škály doplněné o rozlišení způsobu ovlivnění (přímý nebo nepřímý vliv), kde:

Významný přímý / (nepřímý) pozitivní vliv na danou skutečnost (jev, složku)	<b>+2 / (+2)</b>
Málo významný přímý / (nepřímý) pozitivní vliv na danou skutečnost (jev, složku)	<b>+1 / (+1)</b>
Bez vlivu na danou skutečnost (jev, složku)	<b>0</b>
Málo významný přímý / (nepřímý) negativní vliv na danou skutečnost (jev, složku)	<b>-1 / (-1)</b>
Významný přímý / (nepřímý) negativní vliv na danou skutečnost (jev, složku)	<b>-2 / (-2)</b>

- V případě, že rozsah a charakter posuzované změny nebo míra dostupných informací neumožňují jednoznačnou kvantifikaci vlivu, jsou pomocí lomítka („/“) vyjádřeny oba mezní stupě hodnocení (např. +1/+2).
- Tabelární bodové hodnocení je doplněno souhrnným komentářem se stručným popisem způsobu a míry ovlivnění dané skutečnosti řešením posuzované změny územního plánu.

## 2. VYHODNOCENÍ VLIVŮ NA VYBRANÉ SKUTEČNOSTI ÚAP HMP

**Tab. 11 Vyhodnocení vlivů změny č. 3034/10 na vybrané cíle udržitelného rozvoje dle ÚAP HMP 2020<sup>13</sup>**

<b>Oblast UR 01 Soulad městského a přírodního prostředí</b>	
01.1 Podpora ochrany přirozených ekosystémů a zachovalých přírodních území	-1
01.2 Aktivně chránit a rozvíjet krajinné zázemí města	-1
01.3 Aktivně chránit a rozvíjet městskou krajinu	-1
<b>Oblast UR 02 Kvalitní složky životního prostředí</b>	
02.1 Efektivní hospodaření se zdroji	+1
02.2 Adaptace na klimatickou změnu	
02.3 Snížení znečištění ovzduší, světelné a hlukové zátěže	-1
02.4 Snížení znečištění vody	-1

<sup>13</sup> V zájmu zřetelného provázání s platnými ÚAP HMP bylo u vybraných cílů ponecháno jejich původní číselné označení.

<b>Oblast UR 03 Vyvážené prostorové uspořádání města</b>	
03.1 Vyvážený rozvoj vystavěného prostředí města	0
03.2 Kvalitní veřejná prostranství	0
03.3 Kvalitní využití území	+1
<b>Oblast UR 04 Vyvážený rozvoj kulturních a urbánních hodnot</b>	
04.1 Aktivně rozvíjet a chránit kulturní dědictví	0
04.2 Vyvážený rozvoj cestovního ruchu	0
04.3 Rozvíjet aktivní kulturní politiku města	0
<b>Oblast UR 05 Atraktivní a konkurenceschopné město</b>	
05.3 Ekonomická prosperita a blahobyť	+1
<b>Oblast UR 06 Bezpečná a efektivní mobilita</b>	
06.1 Šetrná mobilita	0
06.2 Dostupná doprava	0
06.3 Výkonná a spolehlivá doprava	0
06.4 Prostorově a ekonomicky efektivní doprava	0
<b>Oblast UR 07 Bezpečné, odolné a připravené město</b>	
07.1 Posilovat dostupnost a spolehlivost technické infrastruktury	0
07.2 Rozvíjet prevenci a ochranu před živelnými katastrofami	0
<b>Oblast UR 08 Vzdělané a inovativní město</b>	
08.1 Zvyšování kvality a dostupnosti vzdělávání	0
08.2 Aktivní rozvoj lidských zdrojů a vzdělávacích institucí	0
<b>Oblast UR 09 Sociálně solidární a soudržné město</b>	
09.1 Dostupné bydlení	0
09.2 Kvalitní a dostupná péče o zdraví	0

S ohledem na rozsah změny je logické, že její vliv je na většinu vybraných cílů udržitelného rozvoje hodnocen jako neutrální, tzn. bez vlivu na danou skutečnost (jev, složku).

Mírně pozitivně je možné tento návrh hodnotit zejména z hlediska cíle 02.1 Efektivní využívání zdrojů (v daném případě území), neboť částečně využívá již zastavitelné plochy a vytváří pouze malé nové nároky na vznik dalších urbanizovaných ploch. Navrhovaný způsob využití předmětné plochy vede k navýšení pracovních příležitostí a je tak důvodem pro mírně pozitivní hodnocení ve vztahu k cíli 05.3 Ekonomická prosperita a blahobyť. Stejně tak je hodnocen cíl 03.3 Kvalitní využití území zejména díky tomu, že na předmětné ploše je plánovaná výstavba polyfunkčních objektů.

Z hlediska environmentálních cílů definovaných v rámci oblastí UR 01 Soulad městského a přírodního prostředí je vliv posuzované změny logicky hodnocen jako mírně negativní z důvodu zásahu do ploch zeleně a rozšíření urbanizovaného území.

Cíle oblasti UR 02 Kvalitní složky životního prostředí (tj. 02.2 až 02.4) jsou hodnoceny jako mírně negativní. Hodnocení významnosti vychází ze závěrů posouzení, provedeného v kap. 6 a z opatření navržených pro minimalizaci těchto vlivů (kap. 11) části A této dokumentace.

## **D. VYHODNOCENÍ VLIVŮ NA JINÉ SKUTEČNOSTI NEPODCHYCENÉ V ÚZEMNĚ ANALYTICKÝCH PODKLADECH**

Jiné skutečnosti, neobsažené v územně analytických podkladech hl. m. Prahy, které by mohly být ovlivněny řešením Změny hl. m. Prahy č. 3034/10 nebyly zjištěny.

## E. VYHODNOCENÍ PŘÍNOSU K NAPLNĚNÍ PRIORIT ÚZEMNÍHO PLÁNOVÁNÍ OBSAŽENÝCH V ZÚR HL. M. PRAHY

### 1. VÝCHODISKA A METODICKÝ PŘÍSTUP

Zásady územního rozvoje jsou dle ust. § 36 odst. 5 stavebního zákona závazné pro pořizování a vydávání územních plánů, regulačních plánů a pro rozhodování v území. Dle ust. § 34 odst. 3 stavebního zákona územní plán v souvislostech území obce zpřesňuje a rozvíjí cíle a úkoly územního plánování v souladu s politikou územního rozvoje a zásadami územního rozvoje. Hodnocení změny č. 3034/10 ve vztahu k prioritám územního plánování obsaženým v platných ZÚR hl. m. Prahy je proto základním ukazatelem, zda její řešení odpovídá požadavkům a předpokladům dlouhodobého vývoje města. Jako referenční rámec pro vyhodnocení souladu s prioritami územního plánování je použito úplné znění Zásad územního rozvoje hlavního města Prahy ve znění aktualizací č. 1, 2, 3, 4, 6, 7, 9 a 11, které nabýly účinnosti 28. 7. 2022.

Vyhodnocení přínosu k naplnění priorit obsažených v platných ZÚR hl. m. Prahy vychází z výsledků dílčích hodnocení a analýz zpracovaných v částech A, B, C a D této dokumentace a je opět provedeno pětistupňové Likertovy škály doplněné o rozlišení způsobu ovlivnění (přímý nebo nepřímý vliv), kde jednotlivé hodnoty vyjadřují míru souladu s konkrétní prioritou (Tab. 12).

**Tab. 12 Klasifikace míry souladu s prioritami platných ZÚR hl. m. Prahy**

<b>+2</b>	Návrh změny ÚP je v plném souladu s uvedenou prioritou ZÚR hl. m. Prahy
<b>+1</b>	Návrh změny ÚP je v částečném souladu s uvedenou prioritou ZÚR hl. m. Prahy
<b>0</b>	Návrh změny ÚP nemá k uvedené prioritě ZÚR hl. m. Prahy žádný vztah
<b>-1</b>	Návrh změny ÚP je v mírném rozporu s uvedenou prioritou ZÚR hl. m. Prahy
<b>-2</b>	Návrh změny ÚP je ve výrazném rozporu s uvedenou prioritou ZÚR hl. m. Prahy

V případě, že rozsah a charakter posuzované změny nebo míra dostupných informací neumožňují jednoznačnou kvantifikaci vlivu, jsou pomocí lomítka („/“) vyjádřeny oba mezní stupě hodnocení (např. +1/+2). Hodnocení je doplněno stručným souhrnným komentářem k upřesnění nebo vysvětlení vztahu posuzované změny k dané prioritě.

Obdobně jako v části C tohoto svazku je také hodnocení přínosů změny č. 3034/10 k naplnění priorit územního plánování obsažených v ZÚR hl. m. Prahy provedeno tabelární formou s následným doplňujícím komentářem (viz níže Tab. 13).

## 2. VYHODNOCENÍ PŘÍNOSU K NAPLNĚNÍ PRIORIT ÚZEMNÍHO PLÁNOVÁNÍ OBSAŽENÝCH V ZÚR HL. M. PRAHY

**Tab. 13** Hodnocení přínosů změny č. 3034/10 k naplnění priorit územního plánování obsažených v ZÚR hl. m. Prahy

PRIORITA ÚZEMNÍHO PLÁNOVÁNÍ		PŘÍNOS ZMĚNY Č. 3034/10
(1)	Vycházet z výjimečného postavení Prahy jako hlavního města České republiky, přirozeného centra Pražského regionu a významného města Evropy.	0
(2)	Respektovat a rozvíjet kulturní a historické hodnoty a rozmanité přírodní podmínky na území hl. m. Prahy.	0
(3)	Vytvořit podmínky pro vyvážený rozvoj území návrhem odpovídajícího funkčního i prostorového uspořádání ve všech historicky vzniklých pásmech města.	0
(4)	Upřednostnit využití transformačních území oproti rozvoji v dosud nezastavěném území.	+1
(5)	Zmírnit negativní vlivy suburbanizace v přilehlé části Pražského regionu opatřeními ve vnějším pásmu hl. m. Prahy.	0
(6)	Zajistit podmínky pro rozvoj všech dopravních systémů nezbytných pro fungování města, přednostně pro rozvoj integrované veřejné dopravy s potřebným přesahem do Středočeského kraje.	0
(7)	Vytvořit podmínky umožňující omezit individuální automobilovou dopravu směrem do centra města, zejména do území Památkové rezervace v hlavním městě Praze.	0
(8)	Vytvořit podmínky pro rozvoj druhů dopravy šetrných k životnímu prostředí.	0
(9)	Zajistit rozvoj všech systémů technické infrastruktury, které jsou podmínkou pro další rozvoj města.	0
(10)	Zvyšovat podíl zeleně a spojovat ji do uceleného systému.	-1
(11)	Vytvořit podmínky pro odstranění nebo zmírnění současných ekologických problémů a přispět k vyřešení střetů zájmů mezi ochranou životního prostředí a ekonomickým a stavebním rozvojem hlavního města.	+1
(12)	Vytvořit podmínky pro odstranění současných problémů mezi veřejným zájmem na zachování historického stavebního fondu a rozvojem uvnitř historického centra.	0

Povaha a rozsah navrhované změny č. 3034/10 vylučuje zásadnější vazbu jejího řešení na priority územního plánování stanovené v ZÚR hl. m. Prahy ať už v pozitivním nebo negativním smyslu.



Pouze ve vztahu prioritám (4) a (11) ji lze klasifikovat jako mírně pozitivní. V případě priority (4) je důvodem částečné využití stabilizovaných ploch pro nové využití. Mírně pozitivní hodnocení z hlediska priority (11) vychází z nezbytnosti splnění požadavků souvisejících s definicí stanoveného způsobu využití, jejichž důsledkem musí být dodržení platných limitů stanovených pro ochranu složek životního prostředí. Mírně negativní vliv je naopak vyhodnocen u priority (10) z důvodu, že navrhovaný záměr částečně zasahuje do ploch zeleně.

## **F. VYHODNOCENÍ VLIVŮ NA UDRŽITELNÝ ROZVOJ ÚZEMÍ – SHRUTÍ**

Tato kapitola obsahuje souhrn závěrů jednotlivých částí vyhodnocení vlivů změny ÚP hl. m. Prahy č. 3034/10 obsažených v předchozích kapitolách.

### **A. Vyhodnocení vlivů na životní prostředí dle přílohy stavebního zákona**

Závěry vyhodnocení vlivů na obyvatelstvo, lidské zdraví, životního prostředí a kulturní a historické dědictví jsou stručně shrnuty v kap. 12. části A tohoto svazku. Na základě těchto zjištění se doporučuje příslušnému orgánu vydat ke změně Územního plánu hlavního města Prahy č. 3034/10 „souhlasné stanovisko“ dle § 10 g) zák. č. 100/2001 Sb., o posuzování vlivů na životní prostředí, ve znění pozdějších předpisů.

### **B. Vyhodnocení vlivů na EVL a PO**

Předmětné vyhodnocení nebylo v rámci VVURÚ zpracováno.

Dle stanoviska Odboru ochrany prostředí ochrany přírody Magistrátu hlavního města Prahy dle § 45i odst. 1 zákona č. 114/1992 Sb., o ochraně přírody a krajiny, ve znění pozdějších předpisů, čj. MHMP789336/2017 z 19. 5. 2017 **nemůže mít Změna ÚP hl. města Prahy č. 3034/10 významný vliv na evropsky významné lokality ani ptačí oblasti.**

Území, ve kterém je tato změna navržena se nachází v dostatečné vzdálenosti od evropsky významných lokalit (dále jen EVL) na území hlavního města. Ptačí oblast se na území hl. m. Prahy, ani v jeho nejbližším okolí nevyskytuje.

### **C. Vyhodnocení vlivů na skutečnosti zjištěné v územně analytických podkladech**

S ohledem na rozsah změny je logické, že její vliv je na většinu vybraných cílů udržitelného rozvoje hodnocen jako neutrální, tzn. bez vlivu na danou skutečnost (jev, složku).

Mírně pozitivně je možné tento návrh hodnotit zejména z hlediska cíle 02.1 Efektivní využívání zdrojů (v daném případě území), neboť částečně využívá již zastavitelné plochy a vytváří pouze malé nové nároky na vznik dalších urbanizovaných ploch. Mírně pozitivní hodnocení je uvedeno ve vztahu k cíli 05.3 Ekonomická prosperita a blahobyt a cíli 03.3 Kvalitní využití území.

Z hlediska environmentálních cílů definovaných v rámci oblastí UR 01 Soulad městského a přírodního prostředí je vliv posuzované změny logicky hodnocen jako mírně negativní z důvodu zásahu do ploch zeleně a rozšíření urbanizovaného území.

Cíle oblasti UR 02 Kvalitní složky životního prostředí (tj. 02.2 až 02.4) jsou hodnoceny jako mírně negativní.

### **D. Vyhodnocení vlivů na jiné skutečnosti nepodchycené v územně analytických podkladech**

Jiné skutečnosti podstatné pro vyhodnocení vlivů na udržitelný rozvoj v řešeném území nebyly zjištěny.

### **E. Vyhodnocení přínosu k naplnění priorit územního plánování obsažených v ZÚR Hl. m. Prahy**

Povaha a rozsah navrhované změny č. 3034/10 vylučuje zásadnější vazbu jejího řešení na priority územního plánování stanovené v ZÚR hl. m. Prahy ať už v pozitivním nebo negativním smyslu.

Pouze ve vztahu prioritám (4) a (11) ji lze klasifikovat jako mírně pozitivní. V případě priority (4) je důvodem částečné využití stabilizovaných ploch pro nové využití. Mírně pozitivní hodnocení z hlediska priority (11) vychází z nezbytnosti splnění požadavků souvisejících s definicí stanoveného způsobu využití, jejichž důsledkem musí být dodržení platných limitů stanovených pro ochranu složek životního prostředí. Mírně negativní vliv je naopak vyhodnocen u priority (10) z důvodu, že navrhovaný záměr částečně zasahuje do ploch zeleně.

### **Závěr**

Z výše uvedeného shrnutí je patrné, že z výsledků provedeného vyhodnocení změny č. 3034/10 nevyplynula potřeba návrhu požadavků na rozhodování v ploše, která je předmětem změny č. 3034/10.

Ve vztahu k územním podmínkám pro hospodářský rozvoj a soudržnost společenství obyvatel v území nebyly v případě posuzované změny zjištěny žádné významné negativní vlivy.

Na základě těchto skutečností je možné konstatovat, že návrh Změny ÚP hl. m. Prahy č. 3034/10 nenarušuje vyvážený vztah územních podmínek udržitelného rozvoje území ve smyslu § 18 odst. 1 stavebního zákona.

## SEZNAM ZKRATEK

*Tento seznam obsahuje veškeré zkratky obsažené ve Vyhodnocení vlivů souboru změn ÚP hl. m. Prahy vln „09 a 10“.*

<b>AOPK</b>	Agentura ochrany přírody a krajiny
<b>As</b>	Arsen
<b>BPEJ</b>	Bonitovaná půdně ekologická jednotka
<b>BaP</b>	Benzo[a]pyren
<b>CSZ</b>	Celoměstský systém zeleně
<b>CZT</b>	Centrální zásobování teplem
<b>ČD</b>	České dráhy
<b>ČGS</b>	Česká geologická služba
<b>ČHMÚ</b>	Český hydrometeorologický úřad
<b>ČHP</b>	Číslo hydrologického povodí
<b>ČOV</b>	Čistička odpadních vod
<b>ČR</b>	Česká republika
<b>ČS</b>	Čerpací stanice
<b>ČSN</b>	Česká technická norma
<b>ČSÚ</b>	Český statistický úřad
<b>ČZÚK</b>	Český úřad zeměměřičský a katastrální
<b>D</b>	Dálnice (označení)
<b>DC</b>	Dotřídňovací centrum
<b>DI</b>	Dopravní infrastruktura
<b>DP</b>	Dobývací prostor
<b>EAO</b>	Ekonomicky aktivní obyvatelstvo
<b>EIA</b>	Environmental Impact Assessment (posuzování vlivů staveb na životní prostředí, „projektové“ posouzení)
<b>EO</b>	Ekvivalentní obyvatel
<b>EU</b>	Evropská unie
<b>EVL</b>	Evropsky významná lokalita soustavy Natura 2000
<b>HEIS;</b>	Hydroekologický informační registr
<b>HGR</b>	Hydrogeologický rajon
<b>Hl. m.</b>	Hlavní město
<b>HMP</b>	Hlavní město Praha
<b>HPJ</b>	Hlavní půdní jednotka
<b>HMP</b>	Hlavní město Praha
<b>IPR HMP</b>	Institut plánování a rozvoje hlavního města Prahy
<b>k. ú.</b>	katastrální území

<b>KES</b>	Koeficient ekologické stability
<b>KN</b>	Katastr nemovitostí
<b>KPZ</b>	Krajinná památková zóna
<b>KS</b>	Krajský soud
<b>K+S</b>	Kumulativní a synergické (vlivy)
<b>LH</b>	Les hospodářský
<b>LKTC</b>	Kódové označení letiště Točná
<b>LO</b>	Les ochranný
<b>LZU</b>	Les zvláštního určení
<b>MČ</b>	Městská část
<b>MD</b>	Ministerstvo dopravy
<b>MHMP</b>	Magistrát hlavního města Prahy
<b>MMR</b>	Ministerstvo pro místní rozvoj
<b>MO</b>	Městský okruh
<b>MPR</b>	Městská památková rezervace
<b>MPZ</b>	Městská památková zóna
<b>MUS</b>	Městská uliční síť
<b>MÚK</b>	Mimoúrovňová křižovatka
<b>MZCHÚ</b>	Maloplošné zvláště chráněné území
<b>MZe</b>	Ministerstvo zemědělství
<b>MŽP</b>	Ministerstvo životního prostředí
<b>Ni</b>	Nikl
<b>NIZ</b>	Neionizující záření
<b>NKP</b>	Národní kulturní památka
<b>NKS</b>	Nadřazený komunikační systém
<b>NO<sub>2</sub></b>	Oxid dusičitý
<b>NO<sub>x</sub></b>	Oxidy dusíku
<b>NPP</b>	Národní přírodní památka (MZCHÚ)
<b>NPR</b>	Národní přírodní rezervace (MZCHÚ)
<b>NRBC</b>	Nadregionální biocentrum (ÚSES)
<b>NRBK</b>	Nadregionální biokoridor (ÚSES)
<b>NSS</b>	Nejvyšší správní soud
<b>O<sub>3</sub></b>	Ozón
<b>OB</b>	Rozvojová oblast republikového významu
<b>OB-N</b>	Rozvojová oblast nadmístního významu
<b>OBÚ</b>	Obvodní báňský úřad
<b>OHP</b>	Ochranné hlukové pásmo
<b>OOP</b>	Opatření obecné povahy

<b>OP</b>	Ochranné pásmo
<b>OP VZ</b>	Ochranné pásmo vodního zdroje
<b>ORP</b>	Obec s rozšířenou působností
<b>OZKO</b>	Oblast zhoršené kvality ovzduší
<b>PID</b>	Pražská integrovaná doprava
<b>PLO</b>	Přírodní lesní oblast
<b>PM<sub>10</sub>, PM<sub>2,5</sub></b>	Poletavý prach
<b>PO</b>	Ptačí oblast soustavy Natura 2000
<b>POH</b>	Plán odpadového hospodářství
<b>PP</b>	Přírodní památka (MZCHÚ)
<b>PPk</b>	Přírodní park
<b>PR</b>	Přírodní rezervace (MZCHÚ)
<b>PPR</b>	Pražská památková rezervace
<b>PSP</b>	Pražské stavební předpisy
<b>PUPFL</b>	Pozemky určené k plnění funkcí lesa
<b>PÚP</b>	Platný územní plán
<b>PÚR</b>	Politika územního rozvoje
<b>PVL</b>	Povodí Vltavy
<b>RBC</b>	Regionální biocentrum (ÚSES)
<b>RBK</b>	Regionální biokoridor (ÚSES)
<b>Resp.</b>	Respektive
<b>REZZO</b>	Registr emisí a zdrojů znečištění ovzduší
<b>RNP</b>	Regulovaný počet nadzemních podlaží.
<b>RP</b>	Rozvojová plocha
<b>RS</b>	Rychlé spojení
<b>RUR</b>	Rozbor udržitelného rozvoje
<b>RZM 50</b>	Rastrová základní mapa v měřítku 1:50 000
<b>RWY</b>	Runway
<b>ŘSD</b>	Ředitelství silnic a dálnic
<b>SD</b>	Sběrný dvůr
<b>SEA</b>	Strategy Environmental Assesment (posuzování vlivů koncepcí a programů na životní prostředí, „strategické“ posouzení)
<b>SEZ</b>	Stará ekologická zátěž
<b>SK</b>	Středočeský kraj
<b>SHZ</b>	Stará hluková zátěž
<b>SO<sub>2</sub></b>	Oxid siřičitý
<b>SOKP</b>	Silniční okruh kolem Prahy
<b>SV</b>	Skupinový vodovod

<b>SZ</b>	Stavební zákon
<b>SŽDC</b>	Správa železniční dopravní cesty
<b>TI</b>	Technická infrastruktura
<b>TO</b>	Třída ochrany zemědělského půdního fondu
<b>TS</b>	Transformační stanice
<b>TZL</b>	Tuhé znečišťující látky
<b>ÚAN</b>	Území s výskytem archeologických nálezů
<b>ÚAP</b>	Územně analytické podklady
<b>ÚČOV</b>	Ústřední čistírna odpadních vod
<b>UHI</b>	Tepelný ostrov města (Urban Heat Island)
<b>ÚHÚL</b>	Ústav pro hospodářskou úpravu lesů
<b>ÚP</b>	Územní plán obce
<b>ÚPD</b>	Územně plánovací dokumentace
<b>UR</b>	Udržitelný rozvoj
<b>ÚP SÚ HMP</b>	Územní plán sídelního útvaru hlavního města Prahy
<b>ÚSES</b>	Územní systém ekologické stability
<b>ÚSOP</b>	Ústřední seznam ochrany přírody
<b>VDJ</b>	Vodojem
<b>VKP</b>	Významný krajinný prvek
<b>VOC</b>	Těkavé organické látky
<b>VPP</b>	Vzletové a přistávací prostory
<b>VPR</b>	Vesnická památková rezervace
<b>VPS</b>	Veřejně prospěšná stavba
<b>VPZ</b>	Vesnická památková zóna
<b>vtl</b>	Vysokotlaký (plynovod)
<b>VÚ</b>	Vodní útvar
<b>VÚVA</b>	Výzkumný ústav výstavby a architektury
<b>VÚV TGM</b>	Výzkumný ústav vodohospodářský Tomáše Garigua Masaryka
<b>VVURÚ</b>	Vyhodnocení vlivů na udržitelný rozvoj území
<b>VVN</b>	Velmi vysoké napětí
<b>VVTL</b>	Velmi vysokotlaký plynovod
<b>ZCHÚ</b>	Zvláštní chráněné území
<b>WHO</b>	World Health Organization
<b>ZOPK</b>	Zákon o ochraně přírody a krajiny
<b>ZOPV</b>	Zákon o posuzování vlivů na životní prostředí
<b>ZPF</b>	Zemědělský půdní fond
<b>ZÚ</b>	Záplavové území
<b>ZÚR</b>	Zásady územního rozvoje

<b>ZVN</b>	Zvláště vysoké napětí
<b>žst.</b>	Železniční stanice
<b>ŽUP</b>	Železniční uzel Praha



# SEZNAM POUŽITÝCH PODKLADŮ

## ÚZEMNĚ PLÁNOVACÍ DOKUMENTACE, ÚZEMNĚ PLÁNOVACÍ PODKLADY

- Územní plán sídelního útvaru hl. m. Prahy ve znění Opatření obecné povahy č. 55/2018, platné znění
- Politika územního rozvoje ČR, ve znění aktualizace č. 1, 2, 3, 4 a 5, 2020
- Zásady územního rozvoje hl. m. Prahy ve znění Aktualizací č. 1, 2, 3, 4, 6, 7, 9 a 11, 2022
- Územně analytické podklady Praha (Institut plánování a rozvoje města, příspěvková organizace 2014 - 2020)

## OBOROVÉ KONCEPCE A STRATEGIE

- Aktualizace národního programu snižování emisí ČR (2019)
- Dopravní politika ČR pro období 2014-2020 s výhledem do roku 2050, 2013
- Implementační plán Strategického rámce Česká republika 2030, 2018
- Koncepce péče o zeleň v hl. m. Praze (2010)
- Krajský plán odpadového hospodářství hl. m. Prahy 2016-2025 (2015)
- Národní plán povodí Labe, 2015
- Plán oblasti povodí Dolní Vltavy (2021)
- Plán pro zvládání povodňových rizik v povodí Labe (2015)
- Plán odpadového hospodářství ČR pro období 2015-2024, 2014
- Politika druhotných surovin České republiky 2019-2022, 2019
- Politika ochrany klimatu v ČR, 2017
- Prognóza, koncepce a strategie ochrany přírody a krajiny v Praze (2008)
- Program zlepšování kvality ovzduší aglomerace Praha – CZ01 (2016)
- Strategie adaptace hl. m. Prahy na změnu klimatu (2017)
- Strategie adaptace Hl. m. Prahy na změnu klimatu - Analýza dopadů klimatické změny v Praze (Ústav výzkumu globální změny AV ČR, v.v.i. – CzechGlobe, ve spolupráci s IPR Praha a OCP MHMP, 2016
- Strategie adaptace Hl. m. Prahy na změnu klimatu –Návrh (Ústav výzkumu globální změny AV ČR, v.v.i. – CzechGlobe, ve spolupráci s IPR Praha a OCP MHMP, 2016
- Strategie ochrany biologické rozmanitosti ČR 2016-2025, 2016
- Strategie regionálního rozvoje ČR 2021 + (2019), 2019
- Strategický plán hlavního města Prahy, aktualizace (2016)
- Strategický rámec ČR 2030, 2017
- Státní energetická koncepce 2015-2040, 2015
- Státní politika životního prostředí ČR pro období 2012-2020, ve znění aktualizace 2016, 2016
- Státní program ochrany přírody a krajiny ČR, 2009

- Surovinová politika ČR v oblasti nerostných surovin a jejich zdrojů, 2017
- Územní energetická koncepce hl. m. Prahy 2013-2033 (2014)

## INTERNETOVÉ ZDROJE

- <http://iprpraha.cz>
- <http://www.envis.praha-mesto.cz>
- <http://cs.wikipedia.org>
- <http://www.mapy.cz>
- <http://www.praha-mesto.cz>
- [www.natura2000.cz](http://www.natura2000.cz)
- [www.heis.vuv.cz](http://www.heis.vuv.cz)
- <https://mapy.geology.cz/radon/>
- [https://mapy.geology.cz/svahove\\_nestability/](https://mapy.geology.cz/svahove_nestability/)
- <https://mapy.geology.cz/haz/>
- <https://mapy.geology.cz/suris/>
- [http://app.iprpraha.cz/apl/app/ig\\_mapy/](http://app.iprpraha.cz/apl/app/ig_mapy/)
- <http://www.praha-priroda.cz/vodni-plochy-a-potoky/vodni-toky/>
- <http://www.praha-priroda.cz/odborna-verejnost/kvalita-vody/>

## LEGISLATIVA, NORMY, METODIKY

- Metodické doporučení pro vyhodnocení vlivů PÚR ČR a ZÚR na životní prostředí (Věstník MŽP ČR č. 02/2015)
- Zákon č. 183/2006 Sb., o územním plánování a stavebním řádu ve znění pozdějších předpisů
- Zákon č. 100/2001 Sb., o posuzování vlivů na životní prostředí, ve znění pozdějších předpisů
- Vyhláška č. 500/2006 Sb., o územně analytických podkladech, územně plánovací dokumentaci a způsobu evidence územně plánovací činnosti
- Zák. č. 114/1992 Sb., o ochraně přírody a krajiny, ve znění pozdějších předpisů
- Zákon č. 258/2000 Sb. o ochraně veřejného zdraví a o změně některých souvisejících zákonů ve znění pozdějších předpisů.
- Zákon č. 267/2015 Sb., kterým se mění zákon č. 258/2000 Sb., o ochraně veřejného zdraví a o změně některých souvisejících zákonů, ve znění pozdějších předpisů, a další související zákony
- Nařízení vlády č. 272/2011 Sb., o ochraně zdraví před nepříznivými účinky hluku a vibrací.
- Zákon č. 201/2012 Sb., o ochraně ovzduší
- Zákon č. 44/1988 Sb., horní zákon, ve znění pozdějších předpisů
- Zákon č. 254/2001 Sb., o vodách, ve znění pozdějších předpisů

## VEŘEJNÉ INTERNETOVÉ ZDROJE

- <http://iprpraha.cz>
- [http://app.iprpraha.cz/apl/app/ig\\_mapy/](http://app.iprpraha.cz/apl/app/ig_mapy/)
- <http://www.envis.praha-mesto.cz>
- <http://cs.wikipedia.org>
- <http://www.mapy.cz>
- <http://www.praha-mesto.cz>
- [www.natura2000.cz](http://www.natura2000.cz)
- [www.heis.vuv.cz](http://www.heis.vuv.cz)
- <https://mapy.geology.cz/radon/>
- [https://mapy.geology.cz/svahove\\_nestability/](https://mapy.geology.cz/svahove_nestability/)
- <https://mapy.geology.cz/haz/>
- <https://mapy.geology.cz/suris/>