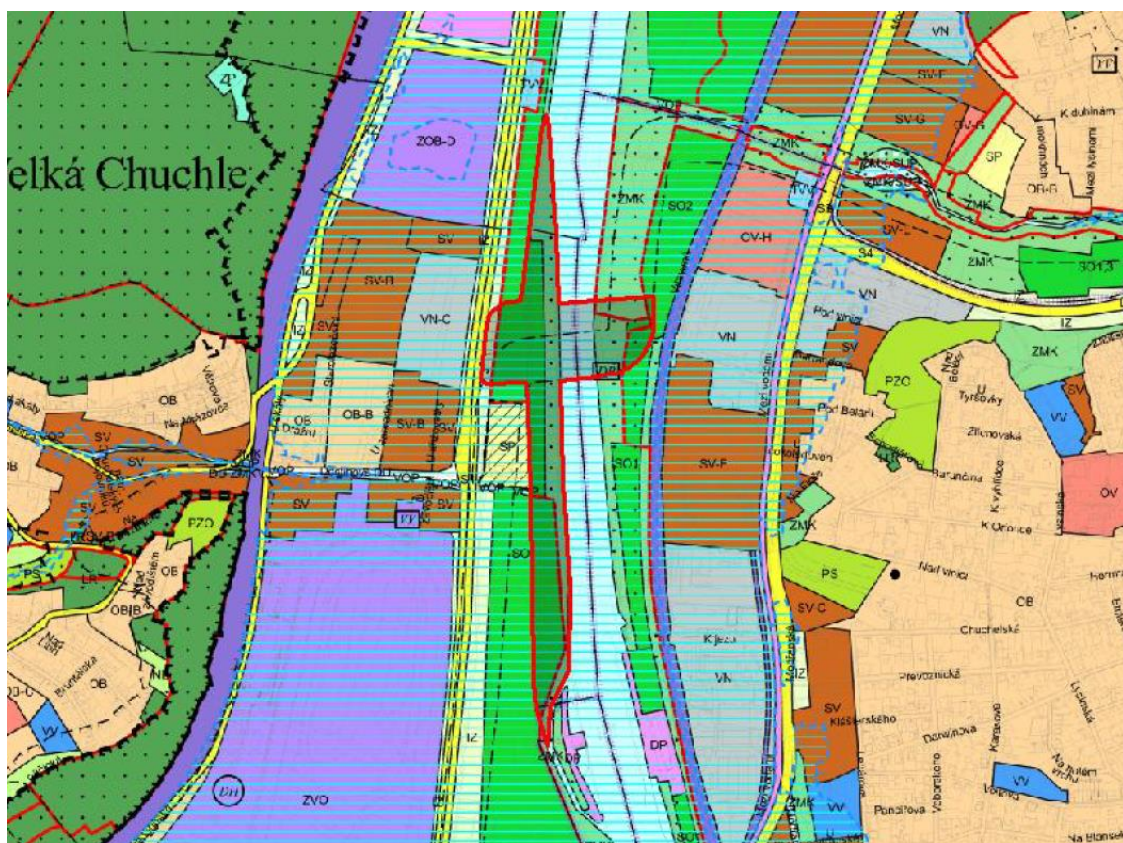


**Vyhodnocení vlivů Změny ÚP hl. m. Prahy
č. 3083/00
na udržitelný rozvoj území**



Říjen 2022



IPR
PRaha

Objednatel:
**Institut plánování a rozvoje hlavního města Prahy,
příspěvková organizace**
Vyšehradská 57/2077, 128 00 Praha 2 – Nové Město



Projektant:
Atelier T-plan, s.r.o.
Sezimova 380/13, 140 00 Praha 4 — Nusle

Vyhodnocení vlivů Změny ÚP hl. m. Prahy č. 3083/00 na udržitelný rozvoj území

.....
RNDr. Libor Krajíček
jednatel a ředitel společnosti

.....
RNDr. Libor Krajíček
hlavní řešitel

.....
Mgr. Alena Smrčková, Ph.D.
zodpovědný řešitel části A

.....
Bc. Liliana Doktor
zodpovědný řešitel částí C až F

Říjen 2022
Zakázka č. 2020 023

ŘEŠITELSKÝ TÝM

Atelier T-plan, s.r.o.

- RNDr. Libor Krajíček
 - ⇒ autorizovaná osoba dle § 19 zákona č. 100/2001 Sb., ve znění pozdějších předpisů pro zpracování dokumentací a posudků; č. autorizace: 14232/ENV/16
- Mgr. Alena Smrčková, Ph.D.
 - ⇒ autorizovaná osoba dle § 19 zákona č. 100/2001 Sb., ve znění pozdějších předpisů pro zpracování dokumentací a posudků; č. autorizace: MZP/2021/710/5060
 - ⇒ autorizovaný architekt dle § 4 zák. č. 360/1992 Sb., ve znění pozdějších předpisů, pro obor krajinářská architektura; č. autorizace 04 999
- Ing. Roman Soukup
- Bc. Liliana Doktor
- Bc. Petr Cejnar
- Ing. Andrea Špicarová

Externí spolupráce

- Mgr. Jan Karel (ATEM – Atelier ekologických modelů, s.r.o.)
 - ⇒ autorizovaná osoba dle § 19 zákona č. 100/2001 Sb., ve znění pozdějších předpisů, pro oblast posuzování vlivů na veřejné zdraví; č. autorizace 11/2019
 - ⇒ autorizovaná osoba dle § 23 zákona č. 201/2012 Sb. ve znění pozdějších předpisů, pro zpracování rozptylových studií; č. autorizace: 2108/780/10/KS
- Mgr. Robert Polák (ATEM – Atelier ekologických modelů, s.r.o.)
 - ⇒ autorizovaná osoba dle § 19 zákona č. 100/2001 Sb., ve znění pozdějších předpisů, pro oblast posuzování vlivů na veřejné zdraví; č. autorizace 10/2019
 - ⇒ autorizovaná osoba dle § 23 zákona č. 201/2012 Sb. ve znění pozdějších předpisů, pro zpracování rozptylových studií; č. autorizace: 2733/780/10/KS
- Ing. Josef Martinovský (ATEM – Atelier ekologických modelů, s.r.o.)
- Ing. Michal Nosál, DiS.

OBSAH

A.	VYHODNOCENÍ VLIVŮ NA ŽIVOTNÍ PROSTŘEDÍ DLE PŘÍLOHY STAVEBNÍHO ZÁKONA.....	1
1.	STRUČNÉ SHRNUTÍ OBSAHU A HLAVNÍCH CÍLŮ ZMĚNY ÚPD, VZTAH K JINÝM KONCEPCÍM	1
1.1	Shrnutí obsahu změny ÚP hl. m. Prahy č. Z 3083/00	1
1.2	Vztah změny ÚP hl. m. Prahy č. Z 3083/00 k jiným koncepcím.....	5
2.	ZHODNOCENÍ VZTAHU ZMĚNY ÚPD K CÍLŮM OCHRANY ŽIVOTNÍHO PROSTŘEDÍ PŘIJATÝM NA VNITROSTÁTNÍ ÚROVNI	6
2.1	Národní koncepce a strategie	6
2.2	Regionální koncepce a strategie.....	17
2.3	Referenční rámec cílů ochrany životního prostředí	22
3.	ÚDAJE O SOUČASNÉM STAVU ŽIVOTNÍHO PROSTŘEDÍ V ŘEŠENÉM ÚZEMÍ A JEHO PŘEDPOKLÁDANÉM VÝVOJI, POKUD BY NEBYLA UPLATNĚNA ZMĚNA ÚPD.....	24
4.	CHARAKTERISTIKY ŽIVOTNÍHO PROSTŘEDÍ, KTERÉ BY MOHLY BÝT UPLATNĚNÍM ZMĚNY ÚPD VÝZNAMNĚ OVLIVNĚNY.....	32
4.1	Limity využití území ve vymezené ploše a v přilehlém území	32
4.2	Složková analýza	34
4.3.	Prostorová analýza	35
5.	SOUČASNÉ PROBLÉMY A JEVI ŽIVOTNÍHO PROSTŘEDÍ, KTERÉ BY MOHLY BÝT UPLATNĚNÍM ZMĚNY ÚPD VÝZNAMNĚ OVLIVNĚNY, ZEJMÉNA S OHLEDEM NA ZVLÁŠTĚ CHRÁNĚNÁ ÚZEMÍ A PTAČÍ OBLASTI.....	37
6.	ZHODNOCENÍ STÁVAJÍCÍCH A PŘEDPOKLÁDANÝCH VLIVŮ NAVRHOVANÝCH VARIANT ZMĚNY ÚPD	39
6.1.	Vysvětlení pojmů a způsob hodnocení.....	39
6.2	Souhrnné vyhodnocení vlivů na obyvatelstvo, složky životního prostředí, kulturně historické dědictví a hmotný majetek.....	40
6.3	Výsledky vyhodnocení kumulativních a synergických vlivů	44
7.	POROVNÁNÍ ZJIŠTĚNÝCH NEBO PŘEDPOKLÁDANÝCH Kladných a záporných vlivů dle jednotlivých variant řešení a jejich zhodnocení, popis použitých metod vyhodnocení včetně jejich omezení.	45
8.	POPIS NAVRHOVANÝCH OPATŘENÍ PRO PŘEDCHÁZENÍ, SNÍŽENÍ NEBO KOMPENZACI VŠECH ZJIŠTĚNÝCH NEBO PŘEDPOKLÁDANÝCH ZÁVAŽNÝCH ZÁPORNÝCH VLIVŮ NA ŽIVOTNÍ PROSTŘEDÍ.....	49
9.	ZHODNOCENÍ ZPŮSOBU ZAPRACOVÁNÍ VNITROSTÁTNÍCH CÍLŮ OCHRANY ŽIVOTNÍHO PROSTŘEDÍ DO ÚZEMNĚ PLÁNOVACÍ DOKUMENTACE A JEJICH ZOHLEDNĚNÍ PŘI VÝBĚRU VARIANT ŘEŠENÍ	50
10.	NÁVRH UKAZATELŮ PRO SLEDOVÁNÍ VLIVŮ ZMĚNY ÚPD NA ŽIVOTNÍ PROSTŘEDÍ...	51
11.	NÁVRH POŽADAVKŮ NA ROZHODOVÁNÍ VE VYMEZENÝCH PLOCHÁCH A KORIDORECH Z HLEDISKA MINIMALIZACE NEGATIVNÍCH VLIVŮ NA ŽIVOTNÍ PROSTŘEDÍ.....	52
12.	NETECHNICKÉ SHRNUTÍ VÝŠE UVEDENÝCH ÚDAJŮ.....	53
13.	ZÁVĚR (NÁVRH STANOVISKA).....	56

14.	VYHODNOCENÍ POŽADAVKŮ PŘÍSLUŠNÉHO ÚŘADU K NÁVRHU ZADÁNÍ ZMĚNY Č. Z 3083/00.....	57
15.	PŘÍLOHY	58
	15.1 Hodnoty a limity	59
	15.2 Hodnotící tabulka změny č. Z 3083/00.....	60
B.	VYHODNOCENÍ VLIVŮ NA PTAČÍ OBLASTI A EVROPSKY VÝZNAMNÉ LOKALITY.....	64
C.	VYHODNOCENÍ VLIVŮ NA SKUTEČNOSTI ZJIŠTĚNÉ V ÚZEMNĚ ANALYTICKÝCH PODKLADECH ..	65
	1. METODICKÝ PŘÍSTUP	65
	2. VYHODNOCENÍ VLIVŮ NA VYBRANÉ SKUTEČNOSTI ÚAP HMP.....	69
D.	VYHODNOCENÍ VLIVŮ NA JINÉ SKUTEČNOSTI NEPODCHYCENÉ V ÚZEMNĚ ANALYTICKÝCH PODKLADECH	71
E.	VYHODNOCENÍ PŘÍNOSU K NAPLNĚNÍ PRIORITY ÚZEMNÍHO PLÁNOVÁNÍ OBSAŽENÝCH V ZÚR HL. M. PRAHY	72
	1. VÝCHODISKA A METODICKÝ PŘÍSTUP	72
	2. VYHODNOCENÍ PŘÍNOSU K NAPLNĚNÍ PRIORITY ÚZEMNÍHO PLÁNOVÁNÍ OBSAŽENÝCH V ZÚR HL. M. PRAHY	73
F.	VYHODNOCENÍ VLIVŮ NA UDRŽITELNÝ ROZVOJ ÚZEMÍ – SHRNUTÍ	75
	SEZNAM ZKRATEK.....	77
	SEZNAM POUŽITÝCH PODKLADŮ	81
	SEZNAM TABULEK	
	<i>Tab. 1 Shrnutí obsahu změny ÚP hl. m. Prahy č. Z 3083/00.....</i>	<i>1</i>
	<i>Tab. 2 Klasifikace vztahu změny č. Z 3083/00 k cílům ochrany ŽP.....</i>	<i>6</i>
	<i>Tab. 3 Referenční rámec cílů ochrany životního prostředí pro změnu č. Z 3083/00</i>	<i>23</i>
	<i>Tab. 4 Průměrné hodnoty koncentrací znečišťujících látek za období 2016 – 2020.....</i>	<i>25</i>
	<i>Tab. 5 Porovnání změny Z 3083/00 s nulovou variantou</i>	<i>45</i>
	<i>Tab. 6 Klasifikace způsobu zapracování referenčních cílů ochrany ŽP do změny ÚP</i>	<i>50</i>
	<i>Tab. 7 Zhodnocení způsobu zapracování referenčních cílů ochrany ŽP do změny č. Z 3083/00</i>	<i>50</i>
	<i>Tab. 8 Ukazatele pro sledování vlivů změny č. Z 3083/00 na životní prostředí.....</i>	<i>51</i>
	<i>Tab. 9 Vyhodnocení požadavků příslušného úřadu k posouzení změny č. Z 3083/00.....</i>	<i>57</i>
	<i>Tab. 10 Oblasti a principy udržitelného rozvoje dle ÚAP HMP 2020 z hlediska řešení ÚP hl. m. Prahy</i>	<i>65</i>
	<i>Tab. 11 Vyhodnocení vlivů změny č. Z 3083/00 na vybrané cíle udržitelného rozvoje dle ÚAP HMP 2020.....</i>	<i>69</i>

<i>Tab. 12 Klasifikace míry souladu s prioritami platných ZÚR hl. m. Prahy</i>	<i>72</i>
<i>Tab. 13 Hodnocení přínosů změny č. Z 3083/00 k naplnění priorit územního plánování obsažených v ZÚR hl. m. Prahy</i>	<i>73</i>

SEZNAM OBRÁZKŮ

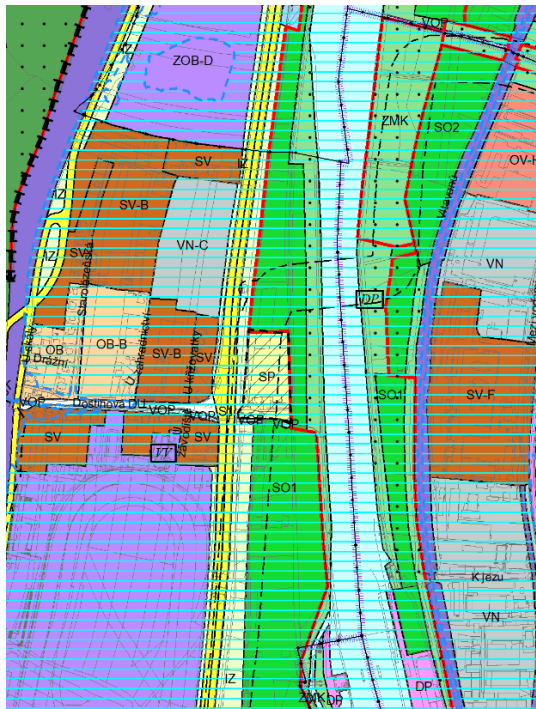
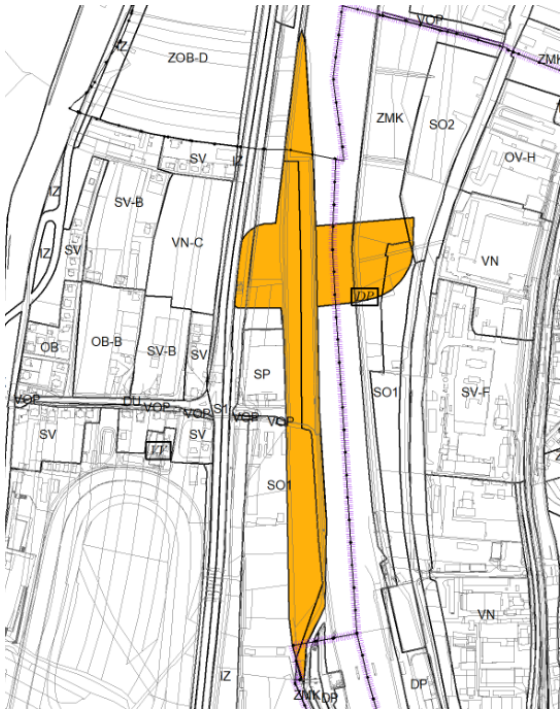
<i>Obrázek 1: Plocha změny Z3083/00 nad leteckým snímkem</i>	<i>24</i>
<i>Obrázek 2: Vymezení skladebných prvků ÚSES dle platného ÚP HMP.....</i>	<i>29</i>
<i>Obrázek 3: Vymezení skladebných prvků ÚSES dle oborového podkladu</i>	<i>30</i>
<i>Obrázek 4: Přehled pořizovaných změn ÚP hl. m. Prahy v širším zájmovém území změny č. Z 3083/00</i>	<i>36</i>

A. VYHODNOCENÍ VLIVŮ NA ŽIVOTNÍ PROSTŘEDÍ DLE PŘÍLOHY STAVEBNÍHO ZÁKONA

1. STRUČNÉ SHRNU TÍ OBSAHU A HLAVNÍCH CÍLŮ ZMĚNY ÚPD, VZTAH K JINÝM KONCEPCÍM

1.1 Shrnutí obsahu změny ÚP hl. m. Prahy č. Z 3083/00

Tab. 1 Shrnutí obsahu změny ÚP hl. m. Prahy č. Z 3083/00
Změna č. Z 3083/00

Městská část:	Praha – Velká Chuchle, Praha – Zbraslav, Praha 12
Katastrální území:	Malá Chuchle, Velká Chuchle, Lahovice, Modřany
Parcelní číslo:	105, 223/1, 864, 867/1, 867/10, 867/3, 867/9, 869/1, 869/2, 869/8, 871/1, 872/2, 923/10, 923/108, 923/123, 923/218, 923/220, 923/221, 923/231, 923/28, 923/37, 923/97, 1180/6, 1206/1, 1206/15, 1206/2, 1210, 379/18, 379/2, 379/3, 256, 257/12, 257/2, 257/4, 257/5, 258/15, 258/16, 4112/1
Hlavní cíl změny:	změna funkčního využití ploch
Využití plochy dle platného ÚP HMP	Navrhovaná změna
	

Změna č. Z 3083/00	
<p><i>zeleň městská a krajinná /ZMK/ oddechu – přírodní rekreační plochy /SO1/</i></p>	<p><i>vodní toky a plochy, plavební kanály /VOP/ úprava rozsahu stávající veřejně prospěšné stavby VPS 5/SR/54 – Velká Chuchle – zařízení pro rekreaci a sport, levý břeh Vltavy vymezení nové veřejně prospěšné stavby VPS XX/TY/54 - Velká Chuchle – Rozšíření koryty Vltavy pod Modřanským jezem a XX/TY/56 - Lahovice – Rozšíření koryty Vltavy pod Modřanským jezem VTL plynovod včetně ochranného pásma, vymezení nové VPS XY/TP/54 – Velká Chuchle – přeložka VTL plynovodu a XY/TP/12 – Modřany – přeložka VTL plynovodu vymezení ÚSES /USES/ přesun informativního prvku přístaviště osobní z plochy vodní toky a plochy, plavební kanály /VOP/ do plochy zeleň městská a krajinná /ZMK/ drobná úprava hranic celoměstského systému zeleně (CSZ) realizace přírodě blízkých protipovodňových opatření a zkapacitnění koryta toku pro provádění zvýšených vodních stavů, přeložka VTL plynovodu</i></p>
<p>Odůvodnění Změny č. 3083/00</p> <p>Návrh změny byl na základě schváleného podnětu zpracován invariantně.</p> <p>Změna nově vymezuje rozšíření vodní plochy levého břehu řeky Vltavy, z cca 75 m šířky až na 150 m. Podkladem pro zpracování změny je dokumentace k územnímu řízení pod názvem „Rozšíření koryta Vltavy pod Modřanským jezem“, zhotovitel SINDLAR Group s. r. o. z října 2012.</p> <p>Změna zasahuje do údolní nivy Vltavy a Berounky, nadregionálního biokoridoru Vltava, koridoru vodní cesty a zároveň do aktivní zóny záplavového území.</p> <p>Předmětem návrhu zadání změny je vymezení celoměstsky významné stavby rozšíření koryta Vltavy, jako veřejně prospěšné stavby.</p> <p>Součástí návrhu změny je vyvolaná přeložka VTL plynovodu.</p> <p>Změnou je navrhována plocha vodní toky a plochy, plavební kanály /VOP/ na úkor ploch oddechu – přírodní rekreační plochy /SO1/ a zeleň městská a krajinná /ZMK/. Změna umožní zajištění protipovodňových opatření a zkapacitnění koryta toku Vltavy.</p> <p>Realizace změny si vyžádá odtěžení zeminy v celém rozsahu, přičemž tato zemina bude opětovně využita na tvorbu sedmi nových ostrovů, které jsou svou velikostí mimo podrobnost ÚP a zůstanou součástí vodních ploch /VOP/.</p> <p>Záměr je součástí protipovodňových opatření hl. m. Prahy, kde jeho realizací dojde ke snížení vodní hladiny až o 0,4 m během průtoku Q100 v oblasti Chuchle.</p> <p>Pro zajištění maximálního hydrotechnického a hydromorfologického stavu bylo stanoveno několik zásad, např. část území lze využít ve formě bermy s bočními koryty a ostrovy; ostrovy jsou navrženy hydraulicky hladké, nízké s povrchem těsně nad hladinou dlouhodobého průtoku i nad kótou vzduť Šitkovského jezu, a bez větších architektonických prvků; boční ramena by měla v maximální míře přispět k celkové kapacitě koryta.</p> <p>Lokalita změny se nachází v zastavěném nezastavitelném území. Změnou nedojde k rozšíření zastavitelného území.</p> <p>Změna nemění koncepci dopravní infrastruktury. V lokalitě se změnou ve výkresu č. 05 (Doprava) pouze ruší informativní prvek přístaviště osobní v ploše vodní toky a plochy, plavební kanály /VOP/ na levém břehu Vltavy, náhradou se informativní prvek přístaviště osobní nově vymezuje u pravého břehu Vltavy v ploše zeleň</p>	

Změna č. Z 3083/00	
<p>městská a krajinná /ZMK/, která by měla umožnit umístění přístaviště charakteru čekacího stání pro malá plavidla. Důvodem jsou úpravy a rozšíření koryta Vltavy na levém břehu, navržené v podrobnější dokumentaci, které budou mít přírodní charakter a možnost umístění přístaviště komplikují. Informativní prvek přístaviště osobní v ploše zeleň městská a krajinná /ZMK/ u pravého břehu Vltavy je navržen proto, aby byly na úrovni ÚP vytvořeny podmínky pro realizaci budoucího přístaviště pro malá plavidla u pravého břehu Vltavy severně od plavební komory stávajícího jezu v Modřanech, polohu přístaviště bude možné u pravého břehu řeky v dotčené lokalitě (v souladu s platnými regulativy ÚP) upřesnit v podrobnější dokumentaci, aniž by byla nutná změna ÚP. Změny vymezení informativního prvku přístaviště osobní nemají vliv na výměry měněných ploch.</p> <p>Koncepce technické infrastruktury se mění v návrhu přeložky plynovodu. Kvůli změně dojde k přeložce VTL plynovodů DN500 a to severním směrem (cca o 15 m) v souběhu s původní trasou.</p> <p>Změna vymezuje nové VPS č. XY/TP/54 – Velká Chuchle – přeložka VTL plynovodu a XY/TP/12 – Modřany – přeložka VTL plynovodu.</p> <p>Dále změna vymezuje nové VPS XX/TY/54 – Velká Chuchle – Rozšíření koryta Vltavy pod Modřanským jezem a XX/TY/56 Lahovice - Rozšíření koryta Vltavy pod Modřanským jezem.</p> <p>Změna upravuje rozsah VPS 5/SR/54 – Velká Chuchle – zařízení pro rekreaci a sport – levý břeh Vltavy, u které dojde z důvodu vymezení nových VPS k jejímu zmenšení.</p> <p>Změna nemění koncepci občanského vybavení, ale mění koncepci veřejných prostranství změnou území veřejné zeleně.</p> <p>Změna nově vymezuje územní systém ekologické stability tak, aby všechny nové úpravy břehové linie Vltavy byly součástí nadregionálního biokoridoru N4/4, vázaného zde právě na řeku Vltavu a část její nivy. Tyto zásahy přispějí k místnímu zlepšení funkčnosti dotčeného úseku biokoridoru.</p> <p>Změnou je redukován celoměstský systém zeleně (CSZ). Celková koncepce celoměstského systému zeleně však změnou není narušena.</p> <p>Změna se věcně netýká žádných dalších limitů ochrany přírody, formálně se nachází v nivě vodního toku, která je významným krajinným prvkem podle zákona č. 114/1992 Sb.</p>	
<u>Výměra měněných ploch dle jejich funkčního využití:</u>	
<ul style="list-style-type: none"> • VOP 39 444 m² • Celková výměra měněných ploch 39 444 m² 	
<p>Regulativy pro vymezenou plochu dle platného ÚP HMP</p> <p><u>Krajinná a městská zeleň</u></p> <p>ZMK – zeleň městská a krajinná</p> <p>Hlavní využití: Městská a krajinná zeleň s rekreačními aktivitami.</p> <p>Přípustné využití: Krajinná zeleň, skupinové, rozptýlené či liniové porosty dřevin i bylin, záměrně založené plochy a linie zeleně (parkové pásy), pobytové louky.</p> <p>Nekrytá veřejně přístupná hřiště s přírodním povrchem bez vybavenosti stavebního charakteru, dětská hřiště, drobné vodní plochy, drobná zařízení sloužící pro obsluhu sportovní funkce vodních ploch, cyklistické stezky, jezdecké stezky, pěší komunikace a prostory a komunikace účelové, drobná zahradní architektura.</p>	<p>Regulativy pro plochu dle návrhu Změny č. 3083/00</p> <p><u>VOP - vodní toky a plochy, plavební kanály</u></p> <p>Hlavní využití: Vodní toky, plochy a přístaviště. Přípustné využití: Drobná zařízení sloužící pro obsluhu sportovní funkce vodních ploch, zeleň. Stavby a zařízení, související s hlavním využitím.</p> <p>Podmíněně přípustné využití: Dopravní a technická infrastruktura. Zařízení sloužící pro provozování vodních sportů, plovoucí restaurace, za podmínky, že nebude omezeno hlavní a přípustné využití</p> <p>Nepřípustné využití: Nepřípustné je využití neslučitelné s hlavním a přípustným využitím, které je v rozporu s podmínkami a limity stanovenými v dané lokalitě nebo je jiným způsobem v rozporu s cíli a úkoly územního plánování.</p>

Podmíněně přípustné využití:

Pro uspokojení potřeb souvisejících s hlavním a přípustným využitím lze umístit: parkovací a odstavné plochy.

Dále lze umístit: zahradní restaurace, hvězdárny a rozhledny, záchrané stanice pro volně žijící živočichy.

Komunikace vozidlové, technickou infrastrukturu, stavby a zařízení pro provoz PID, a to i nad rámec potřeb dané plochy za podmínky prokázání, že zájem vyjádřený potřebou umístit dopravní a technickou infrastrukturu převažuje nad ostatními veřejnými zájmy.

Stavby a zařízení pro provoz a údržbu související s hlavním a přípustným využitím.

Revitalizace vodních toků a ploch za účelem posílení přírodní a biologické funkce a přirozeného rozlivu.

Přípustné využití v ostatních plochách uvnitř kategorie Krajinná a městská zeleň a Pěstební plochy – sady, zahrady a vinice, za podmínky, že s nimi posuzovaný pozemek bezprostředně sousedí.

Pro podmíněně přípustné využití platí, že nedojde k znehodnocení nebo ohrožení využitelnosti dotčených pozemků.

Nepřípustné využití:

Nepřípustné je využití neslučitelné s hlavním a přípustným využitím, které je v rozporu s podmínkami a limity stanovenými v dané lokalitě nebo je jiným způsobem v rozporu s cíli a úkoly územního plánování.

SO1 - přírodní rekreační plochy

Přípustné využití:

Zeleň, pobytové louky, nekrytá veřejně přístupná hřiště s vyloučením zařízení stavebního charakteru. Vodní plochy, dětská hřiště, cyklistické stezky, jezdecké stezky, pěší komunikace a prostory, liniová vedení technické infrastruktury.

Podmíněně přípustné využití:

Pro uspokojení potřeb souvisejících s hlavním a přípustným využitím lze umístit: komunikace vozidlové, parkovací a odstavné plochy se zelení, plošná zařízení technické infrastruktury, stavby a zařízení pro provoz a údržbu. Revitalizace vodních toků a ploch za účelem posílení přírodní a biologické funkce a přirozeného rozlivu. Pro podmíněně přípustné využití platí, že nedojde k znehodnocení nebo ohrožení využitelnosti dotčených pozemků.

Nepřípustné využití: Nepřípustné je využití neslučitelné s hlavním a přípustným využitím, které je v rozporu s podmínkami a limity stanovenými v dané

Změna č. Z 3083/00	
lokality nebo je jiným způsobem v rozporu s cíli a úkoly územního plánování.	

Podkladem pro zpracování změny č. 3083/00 byla dokumentace k územnímu řízení pod názvem „Rozšíření koryta Vltavy pod Modřanským jezem“, SINDLAR Group s. r. o. (2012).

1.2 Vztah změny ÚP hl. m. Prahy č. Z 3083/00 k jiným koncepcím

Pro účely vyhodnocení míry vztahu Změny č. 3083/00 byla provedena analýza relevantních celostátních a republikových koncepcí z hlediska jejich vztahu k obsahu řešení posuzované změny platného ÚP hl. m. Prahy. S ohledem na jednoznačně definovaný obsah jednotlivých změn a jejich v zásadě „díličí charakter“, který nemění celkovou koncepci platného ÚP hl. m. Prahy, je prosté vyjádření existence či neexistence vztahu k ostatním koncepčním a strategickým dokumentům pouze prvním, víceméně formálním krokem, na který musí navázat podrobnější analýza vazeb posuzované změny vůči požadavkům, prioritám nebo cílům ochrany životního prostředí obsaženým v těchto dokumentech.

Po „linii stavebního zákona¹“ má změna ÚP **silný a přímý vztah** k platné Politice územního rozvoje ČR ve znění Aktualizací č. 1, 2, 3, 4 a 5 (dále jen „PÚR ČR“) a Zásadám územního rozvoje hl. m. Prahy ve znění Aktualizací č. 1, 2, 3, 4, 6, 7, 9 a 11, (dále jen ZÚR hl. m. Prahy“). Tyto koncepce jsou pro územní plány a jejich změny závazné ve smyslu ust. § 31 odst. 4 a § 36 odst. 5 ve spojení s § 43 odst. 3 stavebního zákona. Vztah k ostatním oborovým či průřezovým dokumentům, pokud existuje, je nutně pouze **nepřímý**, neboť k jejich naplňování mohou posuzované změny ÚP hl. m. Prahy přispět pouze v rozsahu svých kompetencí definovaných §§ 18 a 19 ve spojení s § 43 stavebního zákona.

¹ § 31 odst. 4 ve spojení s § 36 odst. 5 a § 43 odst. 3 zák. č. 183/2006 Sb., stavební zákon ve znění pozdějších předpisů.

2. ZHODNOCENÍ VZTAHU ZMĚNY ÚPD K CÍLŮM OCHRANY ŽIVOTNÍHO PROSTŘEDÍ PŘIJATÝM NA VNITROSTÁTNÍ ÚROVNI

Na základě „vymezení problematiky“ v předchozí kap. 1.2 je obsahem této kapitoly identifikace vztahu změny Z 3083/00, resp. „obsahu jejího řešení“ k požadavkům, prioritám a cílům ochrany životního prostředí přijatým na vnitrostátní úrovni, přičemž pro účely tohoto hodnocení zahrnuje tato úroveň aktuální koncepční a strategické dokumenty platné pro území ČR, resp. území hl. m. Prahy. Termín „**obsah řešení změny**“ zahrnuje navrhované změny ve způsobu využití konkrétních ploch a jejich rozsah a význam v kontextu území hl. m. Prahy.

Na podkladě této analýzy je z cílů, u kterých identifikována nejsilnější vazba k posuzované změně ÚP (tzn. na úrovni „2“ nebo „3“), vytvořen tzv. „*referenční rámec cílů ochrany životního prostředí*“ vůči kterému je řešení této změny hodnoceno v rámci kap. 9 této části dokumentace.

Pro hodnocení míry (významnosti) vzájemných vztahů byla použita stupnice definovaná v následující tabulce (viz Tab. 2).

Tab. 2 Klasifikace vztahu změny č. Z 3083/00 k cílům ochrany ŽP

3	velmi silný (přímý) vztah	Koncepce ve vztahu ke změně ÚP hl. m. Prahy obsahuje požadavky, priority nebo cíle s konkrétně definovaným územním nárokem, který vyžaduje (ukládá) posuzované změně ÚP vymezení konkrétní plochy.
2	silný (přímý) vztah	Koncepce ve vztahu ke změně ÚP hl. m. Prahy obsahuje požadavky, priority nebo cíle bez definovaných územních nároků, které jsou pro řešení posuzovaných změn ÚP závazné a řešení posuzované změny ÚP s tímto řešením přímo obsahově souvisí nebo změna ÚP může významným způsobem přispět k naplnění (zajištění, dosažení) daného cíle.
1	slabý nebo nepřímý vztah	Koncepce ve vztahu ke změně ÚP hl. m. Prahy obsahuje požadavky, priority nebo cíle, které jsou pro řešení posuzovaných změn ÚP závazné ovšem bez přímé obsahové souvislosti s řešením posuzované změny ÚP nebo k jejichž naplnění (zajištění, dosažení) může řešení posuzované změny ÚP nepřímo nebo dílčím způsobem přispět.
0	bez vztahu	Koncepce ve vztahu ke změně ÚP hl. m. Prahy neobsahuje požadavky, priority nebo cíle, které jsou pro řešení posuzovaných změn ÚP závazné nebo k jejichž naplnění (zajištění, dosažení) může řešení posuzované změny ÚP nepřímo nebo dílčím způsobem přispět.

2.1 Národní koncepce a strategie

Politika územního rozvoje ČR, ve znění aktualizace č. 1, 2, 3, 4 a 5 (2021)	Hodnocení vzájemných vazeb
14) Ve veřejném zájmu chránit a rozvíjet přírodní, civilizační a kulturní hodnoty území, včetně urbanistického, architektonického a archeologického dědictví. Zachovat ráz jedinečné urbanistické struktury území, struktury osídlení a jedinečné kulturní krajiny, které jsou výrazem identity území, jeho historie a tradice. Tato území mají značnou hodnotu, např. i jako turistické atraktivity. Jejich ochrana by měla být provázána s potřebami ekonomického a sociálního rozvoje v souladu s principy udržitelného rozvoje. V některých případech je nutná cílená ochrana míst zvláštního zájmu, v jiných případech je třeba chránit, respektive obnovit celé krajinné celky. Krajina je živým v čase proměnným celkem, který vyžaduje tvůrčí, avšak citlivý přístup k vyváženému všestrannému rozvoji tak, aby byly zachovány její stěžejní kulturní, přírodní a užitné hodnoty	1

Politika územního rozvoje ČR, ve znění aktualizace č. 1, 2, 3, 4 a 5 (2021)	Hodnocení vzájemných vazeb
14a) Při plánování rozvoje venkovských území a oblastí dbát na rozvoj primárního sektoru při zohlednění ochrany kvalitní zemědělské, především orné půdy a ekologických funkcí krajiny.	0
15) Předcházet při změnách nebo vytváření urbánního prostředí prostorově sociální segregaci s negativními vlivy na sociální soudržnost obyvatel.	0
16) Při stanovování způsobu využití území v územně plánovací dokumentaci dávat přednost komplexním řešením před uplatňováním jednostranných hledisek a požadavků, které ve svých důsledcích zhoršují stav i hodnoty území. Vhodná řešení územního rozvoje je zapotřebí hledat ve spolupráci s obyvateli území i s jeho uživateli a v souladu s určením a charakterem oblastí, os, ploch a koridorů vymezených v PÚR ČR.	0
17) Vytvářet v území podmínky k odstraňování důsledků hospodářských změn lokalizací zastavitelných ploch pro vytváření pracovních příležitostí zejména v hospodářsky problémových regionech a napomoci tak řešení problémů v těchto územích.	0
18) Podporovat vyvážený a polycentrický rozvoj sídelní struktury. Vytvářet územní předpoklady pro posílení vazeb mezi městskými a venkovskými oblastmi s ohledem na jejich rozdílnost z hlediska přírodního, krajinného, urbanistického i hospodářského prostředí.	0
19) Vytvářet předpoklady pro rozvoj, využití potenciálu a polyfunkční využívání opuštěných areálů a ploch (tzv. brownfields průmyslového, zemědělského, vojenského a jiného původu, vč. území bývalých vojenských újezdů). Hospodárně využívat zastavěné území (podpora přestaveb revitalizací a sanací území) a zajistit ochranu nezastavěného území (zejména zemědělské a lesní půdy) a zachování veřejné zeleně, včetně minimalizace její fragmentace. Cílem je účelné využívání a uspořádání území úsporné v nárocích na veřejné rozpočty na dopravu a energie, které koordinací veřejných a soukromých zájmů na rozvoji území omezuje negativní důsledky suburbanizace pro udržitelný rozvoj území.	0
20) Rozvojové záměry, které mohou významně ovlivnit charakter krajiny, umísťovat do co nejméně konfliktních lokalit a následně podporovat potřebná kompenzační opatření. S ohledem na to při územně plánovací činnosti, pokud je to možné a odůvodněné, respektovat veřejné zájmy např. ochrany biologické rozmanitosti a kvality životního prostředí, zejména formou důsledné ochrany zvláště chráněných území, lokalit soustavy Natura 2000, mokřadů, ochranných pásem vodních zdrojů, chráněné oblasti přirozené akumulace vod a nerostného bohatství, ochrany zemědělského a lesního půdního fondu. Vytvářet územní podmínky pro implementaci a respektování územních systémů ekologické stability a zvyšování a udržování ekologické stability a k zajištění ekologických funkcí i v ostatní volné krajině a pro ochranu krajinných prvků přírodního charakteru v zastavěných územích, zvyšování a udržování rozmanitosti venkovské krajiny. V rámci územně plánovací činnosti vytvářet podmínky pro ochranu krajinného rázu s ohledem na cílové charakteristiky a typy krajiny a vytvářet podmínky pro využití přírodních zdrojů.	0
20a) Vytvářet územní podmínky pro zajištění migrační propustnosti krajiny pro volně žijící živočichy a pro člověka, zejména při umísťování dopravní a technické infrastruktury. V rámci územně plánovací činnosti omezovat nežádoucí srůstání sídel s ohledem na zajištění přístupnosti a prostupnosti krajiny.	0
21) Vymezit a chránit ve spolupráci s dotčenými obcemi před zastavěním pozemky nezbytné pro vytvoření souvislých ploch veřejně přístupné zeleně (zelené pásy) v rozvojových oblastech a v rozvojových osách a ve specifických oblastech, na jejichž území je krajina negativně poznamenána lidskou činností, s využitím její přirozené obnovy; cílem je zachování souvislých pásů nezastavěného území v bezprostředním okolí velkých měst, způsobitelných pro nenáročnou formu krátkodobé rekreace a dále pro vznik a rozvoj lesních porostů a zachování prostupnosti krajiny.	0

A. Vyhodnocení vlivů na životní prostředí dle přílohy stavebního zákona

Politika územního rozvoje ČR, ve znění aktualizace č. 1, 2, 3, 4 a 5 (2021)	Hodnocení vzájemných vazeb
22) Vytvářet podmínky pro rozvoj a využití předpokladů území pro různé formy udržitelného cestovního ruchu (např. cykloturistika, agroturistika, poznávací turistika), při zachování a rozvoji hodnot území. Podporovat propojení míst, atraktivních z hlediska cestovního ruchu, turistickými cestami, které umožňují celoroční využití pro různé formy turistiky (např. pěší, cyklo, lyžařská, hipo).	0
23) Podle místních podmínek vytvářet předpoklady pro lepší dostupnost území a zkvalitnění dopravní a technické infrastruktury s ohledem na prostupnost krajiny. Při umístování dopravní a technické infrastruktury zachovat prostupnost krajiny a minimalizovat rozsah fragmentace krajiny; je-li to z těchto hledisek účelné, umísťovat tato zařízení souběžně. Zmírňovat vystavení městských oblastí nepříznivým účinkům tranzitní železniční a silniční dopravy, mimo jiné i prostřednictvím obchvatů městských oblastí, nebo zajistit ochranu jinými vhodnými opatřeními v území. Zároveň však vymezovat plochy pro novou obytnou zástavbu tak, aby byl zachován dostatečný odstup od vymezených koridorů pro nové úseky dálnic, silnic I. třídy a železnic, a tímto způsobem důsledně předcházet zneprůchodnění území pro dopravní stavby i možnému nežádoucímu působení negativních účinků provozu dopravy na veřejné zdraví obyvatel (bez nutnosti budování nákladných technických opatření na eliminaci těchto účinků).	0
24) Vytvářet podmínky pro zlepšování dostupnosti území rozšiřováním a zkvalitňováním dopravní infrastruktury s ohledem na potřeby veřejné dopravy a požadavky ochrany veřejného zdraví, zejména uvnitř rozvojových oblastí a rozvojových os. Možnosti nové výstavby je třeba dostatečnou veřejnou infrastrukturou přímo podmínit. Vytvářet podmínky pro zvyšování bezpečnosti a plynulosti dopravy, ochrany a bezpečnosti obyvatelstva a zlepšování jeho ochrany před hlukem a emisemi, s ohledem na to vytvářet v území podmínky pro environmentálně šetrné formy dopravy (např. železniční, cyklistickou).	0
24a) Na územích, kde dochází dlouhodobě k překračování zákonem stanovených mezních hodnot imisních limitů pro ochranu lidského zdraví, je nutné předcházet dalšímu významnému zhoršování stavu. Vhodným uspořádáním ploch v území obcí vytvářet podmínky pro minimalizaci negativních vlivů koncentrované výrobní činnosti na bydlení. Vymezovat plochy pro novou obytnou zástavbu tak, aby byl zachován dostatečný odstup od průmyslových nebo zemědělských areálů.	0
25) Vytvářet podmínky pro preventivní ochranu území a obyvatelstva před potenciálními riziky a přírodními katastrofami v území (záplavy, sesuvy půdy, eroze, sucho atd.) s cílem minimalizovat rozsah případných škod. Zejména zajistit územní ochranu ploch potřebných pro umístování staveb a opatření na ochranu před povodněmi a pro vymezení území určených k řízeným rozlivům povodní. Vytvářet podmínky pro zvýšení přirozené retence srážkových vod v území s ohledem na strukturu osídlení a kulturní krajinu jako alternativy k umělé akumulaci vod. V zastavěných územích a zastavitelných plochách vytvářet podmínky pro zadržování, vsakování i využívání dešťových vod jako zdroje vody a s cílem zmírňování účinků povodní.	3
26) Vymezovat zastavitelné plochy v záplavových územích a umísťovat do nich veřejnou infrastrukturu jen ve zcela výjimečných a zvláště odůvodněných případech. Vymezovat a chránit zastavitelné plochy pro přemístění zástavby z území s vysokou mírou rizika vzniku povodňových škod.	0

Politika územního rozvoje ČR, ve znění aktualizace č. 1, 2, 3, 4 a 5 (2021)	Hodnocení vzájemných vazeb
<p>27) Vytvářet podmínky pro koordinované umístování veřejné infrastruktury v území a její rozvoj a tím podporovat její účelné využívání v rámci sídelní struktury. Vytvářet rovněž podmínky pro zkvalitnění dopravní dostupnosti obcí (měst), které jsou přirozenými regionálními centry v území tak, aby se díky možnostem, poloze i infrastruktuře těchto obcí zlepšovaly i podmínky pro rozvoj okolních obcí ve venkovských oblastech a v oblastech se specifickými geografickými podmínkami.</p> <p>Při územně plánovací činnosti stanovovat podmínky pro vytvoření výkonné sítě osobní i nákladní železniční, silniční, vodní a letecké dopravy, včetně sítí regionálních letišť, efektivní dopravní sítě pro spojení městských oblastí s venkovskými oblastmi, stejně jako řešení přeshraniční dopravy, protože mobilita a dostupnost jsou klíčovými předpoklady hospodářského rozvoje ve všech regionech</p>	0
<p>28) Pro zajištění kvality života obyvatel zohledňovat nároky dalšího vývoje území, požadovat jeho řešení ve všech potřebných dlouhodobých souvislostech, včetně nároků na veřejnou infrastrukturu. Návrh a ochranu kvalitních městských prostorů a veřejné infrastruktury je nutné řešit ve spolupráci veřejného i soukromého sektoru s veřejností.</p>	0
<p>29) Zvláštní pozornost věnovat návaznosti různých druhů dopravy. S ohledem na to vymezovat plochy a koridory nezbytné pro efektivní integrované systémy veřejné dopravy nebo městskou hromadnou dopravu, umožňující účelné propojení ploch bydlení, ploch rekreace, občanského vybavení, veřejných prostranství, výroby a dalších ploch, s požadavky na kvalitní životní prostředí. Vytvářet tak podmínky pro rozvoj účinného a dostupného systému, který bude poskytovat obyvatelům rovné možnosti mobility a dosažitelnosti v území. S ohledem na to vytvářet podmínky pro vybudování a užívání vhodné sítě pěších a cyklistických cest, včetně doprovodné zeleně v místech, kde je to vhodné.</p>	0
<p>30) Úroveň technické infrastruktury, zejména dodávku vody a zpracování odpadních vod je nutno koncipovat tak, aby splňovala požadavky na vysokou kvalitu života v současnosti i v budoucnosti.</p>	0
<p>31) Vytvářet územní podmínky pro rozvoj decentralizované, efektivní a bezpečné výroby energie z obnovitelných zdrojů, šetrné k životnímu prostředí, s cílem minimalizace jejich negativních vlivů a rizik při respektování přednosti zajištění bezpečného zásobování území energiemi.</p>	0

Strategický rámec ČR 2030 (2017)	Hodnocení vzájemných vazeb
<p>Cíl 6. Zajistit všem dostupnost vody a sanitačních zařízení pro všechny a udržitelné hospodaření s nimi, zejména:</p> <ul style="list-style-type: none"> – Do roku 2030 zlepšit kvalitu vody snížením jejího znečišťování, zamezením vyhazování odpadů do vody a minimalizací vypouštění nebezpečných chemických látek do vody, snížit na polovinu podíl znečištěných odpadních vod a podstatně zvýšit recyklaci a bezpečné opětovné využívání vody v celosvětovém měřítku. – Do roku 2020 zajistit ochranu a obnovu ekosystémů související s vodou, včetně hor, lesů, mokřad, řek, zvodní a jezer. 	0
<p>Cíl 7. Zajistit přístup k cenově dostupným, spolehlivým, udržitelným a moderním zdrojům energie pro všechny, zejména:</p> <ul style="list-style-type: none"> – Do roku 2030 zlepšit mezinárodní spolupráci ve zpřístupňování výzkumu a technologií čisté energie, včetně energie z obnovitelných zdrojů, energetické účinnosti a pokročilých a čistších technologií fosilních paliv; podporovat investice do energetické infrastruktury a technologií čisté energie. 	0

A. Vyhodnocení vlivů na životní prostředí dle přílohy stavebního zákona

Strategický rámec ČR 2030 (2017)	Hodnocení vzájemných vazeb
<p>Cíl 11. Vytvořit inkluzivní, bezpečná, odolná a udržitelná města a obce, zejména:</p> <ul style="list-style-type: none"> – Zlepšit úsilí na ochranu a záchranu světového kulturního a přírodního dědictví. – Do roku 2030 snížit nepříznivý dopad životního prostředí měst na jejich obyvatele, zejména zaměřením pozornosti na kvalitu ovzduší a nakládání s komunálním i jiným odpadem. 	0
<p>Cíl13. Přijmout bezodkladná opatření k boji se změnou klimatu a zvládnání jejich důsledků, zejména:</p> <ul style="list-style-type: none"> – Ve všech zemích zvýšit odolnost a schopnost adaptace na nebezpečí související s klimatem a přírodními pohromami. – Začlenit opatření v oblasti změny klimatu do národních politik, strategií a plánování. 	3
<p>Cíl 15. Chránit, obnovovat a podporovat udržitelné využívání suchozemských ekosystémů, udržitelně hospodařit s lesy, potírat rozšiřování pouští, zastavit a následně zvrátit degradaci půdy a zastavit úbytek biodiverzity, zejména:</p> <ul style="list-style-type: none"> – Do roku 2020 zajistit ochranu, obnovu a udržitelné využívání suchozemských a vnitrozemských sladkovodních ekosystémů a jejich služeb, zejména lesů, mokřadů, hor a suchých oblastí, v souladu se závazky z mezinárodních dohod. – Do roku 2020 podpořit zavádění udržitelného hospodaření se všemi typy lesů, zastavit odlesňování, obnovit zničené lesy a podstatně zvýšit zalesňování a obnovu lesů na celém světě. – Přijmout neodkladná a výrazná opatření na snižování degradace přirozeného prostředí, zastavit ztrátu biodiverzity a do roku 2020 chránit a zabraňovat vyhynutí ohrožených druhů. 	0

Implementační plán Strategického rámce Česká republika 2030 (2018)	Hodnocení vzájemných vazeb
5. Zdraví všech skupin obyvatel se zlepšuje	0
9. Přírodní zdroje jsou využívány co nejefektivněji a nejšetrněji tak, aby se minimalizovaly externí náklady, které jejich spotřeba působí.	0
12. Krajina ČR je pojmána jako komplexní ekosystém a ekosystémové služby poskytují vhodný rámec pro rozvoj lidské společnosti	0
13. Česká krajina je pestrá a dochází k obnově biologické rozmanitosti	0
14. Krajina je adaptována na změnu klimatu a její struktura napomáhá zadržování vody	0
15. Půdy jsou chráněny před degradací a potenciál krajiny je v maximální možné míře využíván k zachycování a ukládání uhlíku	0
18. Kvalitní urbánní rozvoj sídelních útvarů je zajištěn.	0
19. Města a obce omezila emise skleníkových plynů a adaptovala se na negativní dopady změny klimatu.	2

Politika ochrany klimatu v ČR (2017)	Hodnocení vzájemných vazeb
Hlavním cílem Politiky je stanovit vhodný mix nákladově efektivních opatření a nástrojů v klíčových sektorech, které povedou k dosažení cílů ČR v oblasti snižování emisí skleníkových plynů následovně: <ul style="list-style-type: none"> – snížit emise ČR do roku 2020 alespoň o 32 Mt CO₂ekv v orovnění s rokem 2005; – snížit emise ČR do roku 2030 alespoň o 44 Mt CO₂ekv v porovnání s rokem 2005. 	0
Dlouhodobé indikativní cíle Politiky ochrany klimatu v ČR <ul style="list-style-type: none"> – směřovat k indikativní úrovni 70 Mt Co₂ekv vypouštěných emisí v roce 2040; – směřovat k indikativní úrovni 39 Mt Co₂ekv vypouštěných emisí v roce 2050. 	0

Státní politika životního prostředí ČR pro období 2030 s výhledem do 2050, (2020)	Hodnocení vzájemných vazeb
Dostupnost vody je zajištěna a její jakost se zlepšuje.	0
Kvalita ovzduší se zlepšuje.	0
Expozice obyvatel a životního prostředí nebezpečným chemickým látkám se snižuje.	0
Hluková zátěž a světelné znečištění se snižují	0
Připravenost a resilience společnosti vůči mimořádným událostem a krizovým situacím se zvyšuje.	3
Adaptovaná sídla umožňují kvalitní a bezpečný život obyvatel.	0
Emise skleníkových plynů jsou snižovány.	0
Oběhové hospodářství zaručuje hospodárné nakládání se surovinami, výrobky a odpady v ČR.	0
Ekologická stabilita krajiny je obnovena, hospodaření v krajině je dlouhodobě udržitelné a reaguje na změnu klimatu.	0
Biologická rozmanitost je zachovávána v mezích tlaku změny klimatu.	0

Strategie ochrany biologické rozmanitosti ČR 2016-2025 (2016)	Hodnocení vzájemných vazeb
Priorita 2: Dlouhodobě prosperující biodiverzita a ochrana přírodních procesů (vybrané cíle):	
– Omezit šíření stávajících invazních druhů	0
– Zabránit či utlumit rozšíření nových invazních druhů	0
– Stanovit prioritní druhy a oblasti pro regulaci invazních druhů	0
– Zachovat či zvýšit rozlohu přírodních stanovišť	0
– Regulovat cílené využívání nevhodných druhů	0
– Zajistit ochranu přírodních procesů	1
– Omezit rozšiřování zástavby do volné krajiny	0

A. Vyhodnocení vlivů na životní prostředí dle přílohy stavebního zákona

Strategie ochrany biologické rozmanitosti ČR 2016-2025 (2016)	Hodnocení vzájemných vazeb
– Zlepšovat strukturu krajiny	1
– Zlepšovat prostupnost krajiny pro biotu	0
– Posílit biodiverzitu ve městech	1
Priorita č. 3: Šetrné využívání přírodních zdrojů (vybrané cíle):	
– Omezit eutrofizaci a intenzitu hospodaření v krajině	0
– Zajistit udržitelné využívání lesa	0
– Pečovat o příznivý stav půd a vod v lesích	0
– Omezit znečištění a zlepšit fyzikálně-chemickou kvalitu vody	0
– Obnovovat krajinné prvky, zajistit průchodnost a ekologicky udržitelný hydrologický režim vodních toků	0
– Obnovovat krajinné prvky, zajistit průchodnost vodních toků	2
– Zvýšit retenční schopnosti krajiny	2
– Snížit riziko vodní a větrné eroze a zvýšit obsah organické hmoty v půdě	0
– Omezit negativní vlivy suburbanizace na ekologickou stabilitu krajiny	0
– Zlepšit režim ochrany významných krajinných prvků	1
– Zvýšit propojenost krajiny	0

Státní program ochrany přírody a krajiny ČR pro období 2020 – 2025 (2020)	Hodnocení vzájemných vazeb
Zvýšit množství příležitostí a zlepšit podmínky pro kontakt lidí s přírodou a krajinou	1
Získat podporu vlastníků a uživatelů pozemků pro ochranu přírody a krajiny	0

Aktualizace národního programu snižování emisí ČR (2019)	Hodnocení vzájemných vazeb
Hlavní specifické cíle:	
– Plnění národních závazků ke snížení emisí stanovených pro roky 2020, 2025 a 2030 v souladu se směrnicí Evropského parlamentu a Rady (EU) 2016/2284 ze dne 14. prosince 2016 o snížení národních emisí některých látek znečišťujících ovzduší	0
– Dosažení národního cíle snížení expozice pro suspendované částice PM _{2.5}	0
Další specifické cíle:	0
– Vytvořit na národní úrovni podmínky k dosažení a udržení platných imisních limitů stanovených v příloze I zákona č. 201/2012 Sb., o ochraně ovzduší, v platném znění.	0

Aktualizace národního programu snižování emisí ČR (2019)	Hodnocení vzájemných vazeb
– Vytvořit na národní úrovni podmínky pro dosažení a udržení snížení výměry ekosystémů s nadkritickou depozicí dusíku z hlediska eutrofizace do roku 2030 o 28 % oproti roku 2005.	0
– Vytvořit na národní úrovni podmínky k dosažení a udržení snížení výměry lesů s nadkritickou kyselou depozicí do roku 2030 o 77 % oproti roku 2005.	0
– Vytvořit na národní úrovni podmínky k dosažení směrných cílových hodnot zátěže ozónem pro ochranu lidského zdraví a pro ochranu úrody a vegetace	0

Státní energetická koncepce 2015-2040 (2015)	Hodnocení vzájemných vazeb
Zajištění soběstačnosti ve výrobě elektřiny, založené zejména na vyspělých konvenčních technologiích s vysokou účinností přeměny a s narůstajícím podílem obnovitelných a druhotných zdrojů.	0
Udržení co největšího rozsahu soustav zásobování teplem s významným podílem domácího spalovaného uhlí s vysokou účinností a v případě nízko-účinných, zastaralých zdrojů postupný přechod od spalování hnědého uhlí k jiným palivům.	0
Významné zvýšení využití odpadů v zařízeních na energetické využívání odpadů s cílem dosáhnout až 100 % využití spalitelné složky odpadů po jejich vytřídění do roku 2024.	0
Rozvoj zdrojů na zemní plyn ve zdrojích o menších výkonech a v mikrokogeneraci, ve špičkových či záložních zdrojích a omezení i paroplynových elektráren s vysokou účinností a s podílem výkonu v zemním plynu do 15 % celkového instalovaného výkonu.	0
Snižovat energetickou náročnost budov, tzn. plnit požadavky na energetickou náročnost budovy podle zákona o hospodaření energií.	0
Zajišťovat renovace rezidenčních budov minimálně v souladu se scénářem č. 3 Strategie renovace budov.	0
Realizovat energetické úspory budov ústředních institucí podle článku 5 směrnice o energetické účinnosti.	0
Snižovat energetickou náročnost budov v průmyslu.	0

Dopravní sektorová strategie, 2. fáze – střednědobý plán rozvoje dopravní infrastruktury s dlouhodobým výhledem (2013)	Hodnocení vzájemných vazeb
Průřezové priority a cíle tvorby strategií <ul style="list-style-type: none"> – PP 7: Realizace opatření vedoucí k ochraně životního prostředí a veřejného zdraví – PP 9: Uplatnění multimodálního přístupu v dopravě 	0
Specifické cíle silniční dopravy <ul style="list-style-type: none"> – SC 1.8: Zlepšení městské mobility 	0

A. Vyhodnocení vlivů na životní prostředí dle přílohy stavebního zákona

Dopravní politika České republiky pro období 2021 – 2027 s výhledem do roku 2050 (2021)	Hodnocení vzájemných vazeb
Snižování dopadu na veřejné zdraví a životní prostředí	0

Surovinová politika ČR v oblasti nerostných surovin a jejich zdrojů (2017)	Hodnocení vzájemných vazeb
Strategické cíle – Udržitelnost – efektivní využití domácích zdrojů surovin, které je dlouhodobě udržitelné z pohledu životního prostředí (nezhoršování kvality životního prostředí),	0
Priority – Efektivní a udržitelné využívání disponibilních zásob nerostných surovin, důsledná ochrana ložisek vyhrazených nerostů	0

Plán odpadového hospodářství ČR pro období 2015-2024 s výhledem do r. 2035 (2022)	Hodnocení vzájemných vazeb
Předcházení vzniku odpadů a snižování měrné produkce odpadů.	0
Opětovné použití výrobků s ukončenou životností. Udržitelný rozvoj společnosti a přiblížení se k evropské „recyklační společnosti“.	0
Kvalitní recyklace a maximální využití vhodných odpadů (materiálové, energetické, biologické) a to především ve vazbě na průmyslové segmenty v regionech (zemědělství, energetiku, stavebnictví).	0
Optimalizace nakládání s biologicky rozložitelnými komunálními odpady (BRKO) a ostatními biologicky rozložitelnými odpady (BRO) na území ČR, s důrazem na povinné zavedení odděleného sběru BRO.	0
Energetické využívání odpadů, komunálních odpadů, zejména směsného komunálního odpadu.	0
Zásadní omezení skládkování na území ČR.	0
Optimalizace veškeré činnosti v odpadovém hospodářství s ohledem na ochranu zdraví lidí a životního prostředí.	0
Optimalizace veškeré činnosti v odpadovém hospodářství, s ohledem na vynaložené náklady a ekonomickou a sociální udržitelnost.	0

Politika druhotných surovin České republiky 2019-2022, 2019	Hodnocení vzájemných vazeb
Podpora oběhového hospodářství	0
Zvyšovat soběstačnost České republiky v surovinových zdrojích nahrazováním primárních zdrojů druhotnými surovinami.	0
Podporovat inovace a rozvoj oběhového hospodářství v rámci podnikání.	0

A. Vyhodnocení vlivů na životní prostředí dle přílohy stavebního zákona

Podporovat využívání druhotných surovin jako nástroje pro snižování materiálové i energetické náročnosti průmyslové výroby.	0
Podporovat rozvoj zpracovatelských kapacit pro využití druhotných surovin a odpadů prostřednictvím národních a evropských dotačních programů.	0

Strategie regionálního rozvoje ČR 2021+ (2019)	Hodnocení vzájemných vazeb
Specifický cíl 1.4: Efektivně využívat zastavěné území, omezit zastavování volné krajiny vyvolávané růstem metropolitních území, rozšiřovat a propojovat plochy a hmoty zeleně v intravilánech a zefektivnit hospodaření s vodou a energií v metropolitních územích.	0
Specifický cíl 3.3: Zlepšit dostupnost služeb v regionálních centrech i v jejich venkovském zázemí s důrazem na kulturní dědictví, péči o památky a místní specifika a reagovat na problémy spojené se stárnutím a existencí či vznikem sociálně vyloučených lokalit	0
Specifický cíl 3.4: Pečovat o prostředí obce a stabilizovat dlouhodobé využívání krajiny a zamezit její degradaci, posílit koordinační roli obce při usměrňování rozvoje krajiny	0
Specifický cíl 3.5: Umožnit energetickou transformaci venkovského zázemí regionálních center	0

Národní plán povodí Labe (2022)	Hodnocení vzájemných vazeb
Cíle pro ochranu a zlepšování stavu povrchových vod, podzemních vody a ekosystémů	
– zamezení zhoršení stavu všech útvarů povrchových vod,	0
– zajištění ochrany, zlepšení stavu a obnova všech útvarů těchto vod (s výjimkou umělých a silně ovlivněných vodních útvarů) a dosažení jejich dobrého stavu	2
– zajištění ochrany a zlepšení stavu všech umělých a silně ovlivněných vodních útvarů a dosažení jejich dobrého ekologického potenciálu a dobrého chemického stavu,	0
– cílené snížení znečištění nebezpečnými látkami, nutrienty a organickými látkami, tj. zastavení nebo postupné odstranění emisí těchto látek a zabránění jejich vnosu z plošných zdrojů	0
Cíle pro hospodaření s povrchovými a podzemními vodami a udržitelné užívání těchto vod pro zajištění vodohospodářských služeb	
V okruhu rozvoje a obnovy vodohospodářské infrastruktury	
– zvyšovat počet obyvatel připojených na vodovody pro veřejnou potřebu v souladu s cíli Protokolu o vodě a zdraví a zajistit přístup k pitné vodě pro všechny, zejména podporovat, aby se na vodovod pro veřejnou potřebu mohli připojit i obyvatelé v okrajových místech měst a obcí a obyvatelé malých obcí,	0

A. Vyhodnocení vlivů na životní prostředí dle přílohy stavebního zákona

Národní plán povodí Labe (2022)	Hodnocení vzájemných vazeb
<ul style="list-style-type: none"> – podporovat zajištění kvalitních zdrojů pitné vody pro individuální zásobování domácností, pro které z technických nebo ekonomických důvodů není možné připojení na vodovod pro veřejnou potřebu, – urychlit obnovu poruchových a zastaralých vodovodních sítí a tím snížit jak ztráty pitné vody ve vodovodních sítích pod úroveň 5 000 l/km/den, dlouhodobě pak na úroveň nejvyspělejších států Evropské unie, tak i snížit počty havárií a související negativní důsledky, zejména na infrastrukturu měst, 	0
<ul style="list-style-type: none"> – zvyšovat počet obyvatel připojených na kanalizaci pro veřejnou potřebu tam, kde je to technicky a ekonomicky vhodné, zajistit rychlé dokončení investičních akcí pro splnění požadavků směrnice 91/271/EHS o čištění odpadních vod tak, aby bylo odvráceno nebezpečí žaloby Evropského soudního dvora, 	0
<p>V okruhu zlepšování kvality a zabezpečení vodohospodářských služeb</p> <ul style="list-style-type: none"> – podporovat propojování vodovodů do vodárenských soustav s kapacitními a kvalitními vodními zdroji, – omezit případy nedodržování limitních hodnot jakosti pitné vody (vyjádřené jako % nedodržování limitních hodnot): 	0
<p>Cíle pro zlepšování vodních poměrů a ochranu ekologické stability</p>	
<p>a) zajištění ochrany vodních poměrů v krajině i v urbanizovaných územích,</p>	3
<p>b) obnova přirozeného vodního režimu a zlepšování přirozené retenční schopnosti krajiny,</p>	2
<p>c) zajištění ochrany morfologie přirozených koryt vodních toků a ochrany všech typů mokřadů podle Ramsarské úmluvy,</p>	0
<p>d) zlepšení hydromorfologických ukazatelů v korytech vodních toků a v údolních nivách,</p>	2
<p>e) zlepšování kvality a stability vodních a na vodu vázaných ekosystémů,</p>	0
<p>f) udržení a systematické zvyšování biologické rozmanitosti původních druhů</p>	0
<p>g) či zlepšení migrační prostupnosti vodních toků pro vodní a na vodu vázané živočichy</p>	0
<p>h) obnova a vytváření přírodních a přírodě blízkých biotopů (revitalizace), podpora přirozených ekologických procesů (samovolná renaturace),</p>	2
<p>i) zajištění uplatňování a dodržování standardů zemědělského hospodaření týkající se ochrany životního prostředí (cross compliance),</p>	0
<p>j) zajištění ochrany a obnova trvalých porostů na březích vodních toků a rybníků v souladu s § 49 vodního zákona</p>	0
<p>Cíle ke snížení nepříznivých účinků povodní a sucha</p>	
<p>Prevence před povodněmi</p>	
<ul style="list-style-type: none"> – omezovat aktivity v záplavových územích zhoršující odtokové poměry a zvyšující povodňová rizika 	3
<ul style="list-style-type: none"> – při návrhu preventivních protipovodňových opatření hledat vhodnou kombinaci opatření v krajině zvyšující přirozenou akumulaci a retardaci vody v území a technických opatření ovlivňujících průtoky a objemy povodňových vln a ochranu zastavěných území, 	3
<ul style="list-style-type: none"> – používat takové způsoby hospodaření na zemědělské a lesní půdě, aby nedocházelo ke zhoršování retenční schopnosti půdy a negativnímu ovlivňování vodního režimu v krajině; k tomu připravit a zavést odpovídající ekonomické nástroje 	0

Národní plán povodí Labe (2022)	Hodnocení vzájemných vazeb
<p>Rámcové cíle ke snížení nepříznivých účinků sucha</p> <ul style="list-style-type: none"> – vyžadovat v různých úrovních a stupních pořizování územně plánovacích dokumentací zohlednění zlepšování vodního režimu krajiny, resp. eliminace nepříznivých účinků a maximálního možného návratu k původnímu přirozenému vodnímu režimu, 	0

Plán pro zvládnutí povodňových rizik v povodí Labe pro období 2021 - 2027 (2020)	Hodnocení vzájemných vazeb
Cíl 1: Zabránění vzniku nového rizika a snížení rozsahu ploch v nepřijatelném riziku.	
<ul style="list-style-type: none"> – Zohledňování principů povodňové prevence v územně plánovací dokumentaci (ÚPD) obcí a při správních řízeních, zejména nevytvářením nových ploch v nepřijatelném riziku, nezvyšováním hodnoty majetku v plochách v nepřijatelném riziku a případně změnou užívání území, vedoucí ke snížení rozsahu ploch v nepřijatelném riziku. 	3
<ul style="list-style-type: none"> – Postupné realizace konkrétních opatření pro snížení rozlivů v zastavěném území obcí, při využití navrhovaných opatření z plánů oblastí povodí, krajských koncepcí povodňové ochrany a ostatních dostupných materiálů. 	3
Cíl 2: Snížení míry povodňového nebezpečí.	
<ul style="list-style-type: none"> – Postupné realizace konkrétních opatření v povodí pro zachycení nebo snížení povodňových vln, nově navrhovaných nebo pocházejících z plánů oblastí povodí, krajských koncepcí povodňové ochrany a ostatních dostupných materiálů. 	3
<ul style="list-style-type: none"> – Zvyšování retenční schopnosti krajiny a zachování, případně obnova krajinných prvků a ekosystémů pozitivně ovlivňujících vodní režim (mokřady). 	2
<ul style="list-style-type: none"> – Uplatňováním vhodných způsobů hospodaření na zemědělských a lesních pozemcích, vedoucích k většímu zachycení vody v půdě, zpomalení odtoku a omezení erozních jevů. 	0
<ul style="list-style-type: none"> – Uplatňováním vhodných principů hospodaření se srážkovou vodou v urbanizovaných územích, které pokud možno napodobují přirozené hydrologické poměry území před zástavbou 	0
Cíl 3: Zvýšení připravenosti obyvatel a odolnosti staveb, objektů infrastruktury, hospodářských a jiných aktivit vůči negativním účinkům povodní.	
<ul style="list-style-type: none"> – Zpracování a aktualizace kvalitních povodňových plánů obcí a vybraných nemovitostí, uvažujících i možnost výskytu povodní větších než Q100. 	0
<ul style="list-style-type: none"> – Zajištění dostatečného vybavení pro provádění nouzových operativních opatření pro ochranu obyvatelstva a zabezpečení základních funkcí obcí. 	0

2.2 Regionální koncepce a strategie

A. Vyhodnocení vlivů na životní prostředí dle přílohy stavebního zákona

Zásady územního rozvoje hlavního města Prahy ve znění Aktualizace č. 1, 2, 3, 4, 6, 7, 9 a 11 (2022)	Hodnocení vzájemných vazeb
1) Vycházet z výjimečného postavení Prahy jako hlavního města České republiky, přirozeného centra Pražského regionu a významného města Evropy.	0
2) Respektovat a rozvíjet kulturní a historické hodnoty a rozmanité přírodní podmínky na území hl. m. Prahy.	0
3) Vytvořit podmínky pro vyvážený rozvoj území návrhem odpovídajícího funkčního i prostorového uspořádání ve všech historicky vzniklých pásmech města.	0
4) Upřednostnit využití transformačních území oproti rozvoji v dosud nezastavěném území	0
5) Zmírnit negativní vlivy suburbanizace v přilehlé části Pražského regionu opatřeními ve vnějším pásmu hl. m. Prahy.	0
6) Zajistit podmínky pro rozvoj všech dopravních systémů nezbytných pro fungování města, přednostně pro rozvoj integrované veřejné dopravy s potřebným přesahem do Středočeského kraje.	0
7) Vytvořit podmínky umožňující omezit individuální automobilovou dopravu směrem do centra města, zejména do území Památkové rezervace v hlavním městě Praze.	0
8) Vytvořit podmínky pro rozvoj druhů dopravy šetrných k životnímu prostředí.	0
9) Zajistit rozvoj všech systémů technické infrastruktury, které jsou podmínkou pro další rozvoj města.	1
10) Zvyšovat podíl zeleně a spojovat ji do uceleného systému.	0
11) Vytvořit podmínky pro odstranění nebo zmírnění současných ekologických problémů a přispět k vyřešení střetů zájmů mezi ochranou životního prostředí a ekonomickým a stavebním rozvojem hlavního města.	0
12) Vytvořit podmínky pro odstranění současných problémů mezi veřejným zájmem na zachování historického stavebního fondu a rozvojem uvnitř historického centra.	0

Strategický plán hlavního města Prahy, aktualizace (2016)	Hodnocení vzájemných vazeb
Vytvořit víceúčelový systém zelené infrastruktury města a metropolitního regionu	0
Podporovat příměstské a městské zemědělství	0
Zlepšovat kvalitu ovzduší a snižovat hlukovou zátěž	0
Zatraktivňovat veřejnou dopravu a uplatňovat regulaci a řízení provozu automobilové dopravy	0
Udržitelná mobilita: Rozvíjet a optimalizovat páteční síť kolejové dopravy (metro, železnice, tramvaje)	0

Strategie adaptace hl. m. Prahy na změnu klimatu (2017)	Hodnocení vzájemných vazeb
Zlepšovat mikroklimatické podmínky v Praze a snižovat negativní vliv extrémních teplot, vln horka a městského tepelného ostrova na obyvatele Prahy.	0

Strategie adaptace hl. m. Prahy na změnu klimatu (2017)	Hodnocení vzájemných vazeb
Snižovat dopady extrémních hydrologických jevů - přívalových dešťů, povodní a dlouhodobého sucha - na území Hl. m. Prahy a ve volné krajině Metropolitní oblasti	3
Snižovat energetickou náročnost Prahy a podpořit adaptaci budov	0
Zlepšit připravenost v oblasti krizového řízení	0
Zlepšit podmínky Prahy v oblasti udržitelné mobility	0
Zlepšit podmínky v oblasti environmentálního vzdělávání, podpořit monitoring a výzkum dopadů klimatické změny v Praze	0

Územní energetická koncepce hl. m. Prahy 2013-2033 (2014)	Hodnocení vzájemných vazeb
Strategické cíle	
– snížení lokálních dopadů užití energie na ŽP ve městě	0
– snížení globálních dopadů užití energie na ŽP	0

Krajský plán odpadového hospodářství hl. m. Prahy 2016-2025 (2015)	Hodnocení vzájemných vazeb
Koordinovaným a jednotným přístupem vytvořit podmínky k nižší spotřebě primárních zdrojů a postupnému snižování produkce odpadů.	0
Do roku 2020 zvýšit nejméně na 50 % hmotnosti celkovou úroveň přípravy k opětovnému použití a recyklaci alespoň u odpadů z materiálů jako je papír, plast, kov, sklo, pocházejících z domácností, a případně odpady jiného původu, pokud jsou tyto toky odpadů podobné odpadům z domácností.	0
Směsný komunální odpad (po vytrídění materiálově využitelných složek, nebezpečných složek a biologicky rozložitelných odpadů) zejména energeticky využívat v zařízeních k tomu určených v souladu s platnou legislativou.	0
Snížit maximální množství biologicky rozložitelných komunálních odpadů ukládaných na skládky tak, aby podíl této složky činil v roce 2020 nejvíce 35 % hmotnostních z celkového množství biologicky rozložitelných komunálních odpadů vyprodukovaných v roce 1995.	0
Zvýšit do roku 2020 nejméně na 70 % hmotnosti míru přípravy k opětovnému použití a míru recyklace stavebních a demoličních odpadů a jiných druhů jejich materiálového využití, včetně zásypů, při nichž jsou materiály nahrazeny v souladu s platnou legislativou stavebním a demoličním odpadem kategorie ostatní s výjimkou v přírodě se vyskytujících materiálů uvedených v Katalogu odpadů pod katalogovým číslem 170504 (zemina a kamení).	0
Nebezpečné odpady	
– Snižovat měrnou produkci nebezpečných odpadů.	
– Zvyšovat podíl materiálově využitých nebezpečných odpadů.	
– Minimalizovat negativní účinky při nakládání s nebezpečnými odpady na lidské zdraví a životní prostředí.	0

A. Vyhodnocení vlivů na životní prostředí dle přílohy stavebního zákona

Krajský plán odpadového hospodářství hl. m. Prahy 2016-2025 (2015)	Hodnocení vzájemných vazeb
– Odstranit staré zátěže, kde se nacházejí nebezpečné odpady.	

Prognóza, koncepce a strategie ochrany přírody a krajiny v Praze (2008)	Hodnocení vzájemných vazeb
Zajištění funkčnosti ÚSES	2
Snížit devastaci území přírodních parků a zamezit narušení krajinného rázu	0
Zajistit ochranu a management významných krajinných prvků	1
Dosáhnout vyššího stupně ochrany přírodovědně hodnotných území a lokalit s bioindikačními druhy	0
Zajištění funkčnosti celoměstského systému zeleně	0
Podpora zeleně v jednotlivých pásmech sídelního útvaru	0
Podporovat přírodě blízké přístupy ve vodním hospodářství a ekologizaci správy vodních toků. Zajistit revitalizaci a rehabilitaci vodních toků a jejich území.	2
Posílení retenční schopnosti krajiny	2
Využití aktivit v záplavových územích pro funkce ochrany přírody	3
Pohlížet na přírodu CHKO tak, že tvoří nedílnou součást přírody hlavního města Prahy a navíc důležité biokoridory, propojující přírodu Prahy s přírodou Středočeského kraje	0
Zapojit plochy přírodních parků do velkoplošného typu ochrany přírody a krajiny, zejména v souvislosti s vytvářením stepních porostů, parkových stepí a lesních porostů s přirozenou skladbou dřevin, a využít je tak k prohlubování pestrosti přírody a krajiny v hlavním městě Praze	0
Zachování cenných lokalit neživé i živé přírody v rámci sítě maloplošných zvláště chráněných území a péče o ně	0
Pečovat o území NATURA 2000 v hlavním městě Praze, pokrývající evropsky významné lokality živých organismů	0
Dlouhodobě zachovat stávající ekosystémovou diverzitu hlavního města Prahy a propagovat Prahu jako město s výjimečnou a výjimečně zachovalou přírodou	0
Udržet i do budoucna vysokou biodiverzitu druhů živých organismů v hlavním městě Praze; zvláštní pozornost věnovat pak druhům organismů zvláště chráněných podle zákona č. 114/92 Sb., zaznamenaných v tzv. Červené knize, ohrožených a endemitů	0
Potlačování všech typů invazních druhů organismů v hlavním městě Praze	0
Šetrné využívání ložisek nerostných surovin jako neobnovitelného zdroje v souladu s principy ochrany přírody a krajiny	0
Revitalizace opuštěných těžeben při zohlednění aktuálního geologického fenoménu (zachování cenných profilů či nalezišť minerálů či zkamenělin) a biotopů rostlin a živočichů	0

Koncepce péče o zeleň v hl. m. Praze (2010)	Hodnocení vzájemných vazeb
Podporovat doplňování stávajících neúplných stromořadí v souladu s vhodnou stávající druhovou skladbou, nepřipustit likvidaci starých stromořadí bez jejich postupné obnovy a náhrady	0
Ve vhodných místech odborně vytipovat a navrhnout soustavu nových stromořadí ze stromů odpovídajících šířce uličního prostoru. Není-li z prostorového či funkčního hlediska možno provést výsadbu v zelených páslech, pak podporovat výsadbu stromů ve zpevněném a pro vodu propustném povrchu.	0
Realizovat rehabilitaci veřejných prostorů v souladu s respektováním provozních a sociálních potřeb, ekologických a kulturně-historických kritérií (např. vytipovat vhodné plochy menšího rozsahu pro zřízení mikroparků, podporovat zvýšení kvality ploch ve vnitroblocích městské zástavby např. zachováním kvalitní a perspektivní vzrostlé zeleně a její obnovy apod.)	0
Doplňování interakčních prvků ÚSES, zejména biokoridorů podél vodotečí.	0
Podporování trendu zmenšování ploch orné půdy a jejich přeměnu v jiné kultury a zelené plochy (změnou na lesní porosty, trvalé travní porosty s rozptýlenou vegetací, vodní plochy), omezení trendu zmenšování orné půdy zástavbou.	0
Pro začlenění zamýšlených a nově realizovaných ploch zeleně ve městě se doporučuje požadovat po investorech staveb na nově navržené plochy zeleně již ve stádiu projektové přípravy zpracovat plán péče včetně vyčíslení finanční nákladovosti údržby vznikajících ploch a především předjednat budoucího správce a vlastníka zeleně.	0
V novém UP hlavního města Prahy by se nadále mělo pokračovat ve vytipování a vymezování území pro nové rozvojové plochy s krajinnou a lesní zelení. Je nutné, aby krajinná a lesní zeleň celopražského významu (I. kategorie) v rozvojových plochách zůstala ve vlastnictví hlavního města Prahy	0
Při přípravě nového ÚP se doporučuje, aby území vyčleněná pro ÚSES byla zohledněna jako veřejně prospěšná opatření	0
Do strategických plánů a územně plánovacích dokumentací je třeba zahrnout vytváření podmínek pro realizaci ÚSES formou zajištění nových pozemků.	0
V rámci projektových dokumentací je třeba upřesňovat hranice prvků ÚSES do úrovně plánu ÚSES dle konkrétních podmínek stanoviště	0
Nelze připustit zmenšování ploch prvků ÚSES pod rozsah vymezený v ÚP a pod prostorové parametry vyplývající z příslušné Metodiky. Zejména ve vnějším pásmu města je třeba iniciovat změny návrhu vymezení ÚSES ve prospěch rozšíření ploch pro realizaci ÚSES. Na těchto plochách lze vhodně využít institutu náhradních výsadeb dle zák. č. 114/1992 Sb., o ochraně přírody a krajiny. Pro zajištění funkčnosti ÚSES doporučujeme, aby byla v plném rozsahu respektována a realizována opatření, navržená v materiálu Prognóza, koncepce a strategie ochrany přírody a krajiny v Praze z 4/2000.	2

Zásady rozvoje pěší dopravy na území hl. m. Prahy (2010)	Hodnocení vzájemných vazeb
Zohledňovat potřeby chodců v koordinovaném územním a dopravním plánování	0
Zvyšovat atraktivitu pěších tras	0
Revitalizovat souvisle zastavěné území města, zejména jeho centrum	0

A. Vyhodnocení vlivů na životní prostředí dle přílohy stavebního zákona

Program zlepšování kvality ovzduší aglomerace Praha – CZ01 (2021)	Hodnocení vzájemných vazeb
1) Dokončení Pražského okruhu	0
2) Účinná kontrola plnění požadavků kladených na provozovatele spalovacích zdrojů zákonem o ochraně ovzduší	0
3) Zvýšení povědomí provozovatelů o vlivu spalování pevných paliv na kvalitu ovzduší, významu správné údržby a obsluhy zdrojů a volby spalovaného paliva	0

Plán dílčího povodí Dolní Vltavy (2016)	Hodnocení vzájemných vazeb
Opatření pro zlepšování vodních poměrů a pro ochranu ekologické stability krajiny <ul style="list-style-type: none"> – opatření sloužící ke zpřístupnění pozemků, protierozní opatření, vodohospodářská opatření, opatření k ochraně a tvorbě životního prostředí, místní územní systémy ekologické stability 	0
Opatření ke snížení nepříznivých účinků povodní v oblastech s významným povodňovým rizikem <ul style="list-style-type: none"> – Prevence rizik - opatření pro zamezení umístění nových či rozšíření stávajících zranitelných staveb a aktivit v ohroženém území, jako je např. územní plánování a regulace výstavby. 	0
Opatření ke snížení nepříznivých účinků sucha <ul style="list-style-type: none"> – zvětšovat retenční (akumulační) schopnost krajiny, 	1
<ul style="list-style-type: none"> – snižovat erozi z plošného odtoku vody, 	0
<ul style="list-style-type: none"> – snižovat množství srážkových vod odváděných kanalizací a vytvořit podmínky pro jejich přímé vsakování do půdního prostředí v co možná největší míře 	0
<ul style="list-style-type: none"> – racionalizovat hospodaření s vodou včetně snižování ztrát ve vodovodních sítích, 	0
<ul style="list-style-type: none"> – územně chránit vybrané hydrologicky a morfologicky vhodné lokality pro umělou akumulaci povrchových vod. 	0
Opatření k zajištění odpovídajících hydromorfologických podmínek vodních útvarů, umožňujících dosažení požadovaného ekologického stavu nebo dobrého ekologického potenciálu: <ul style="list-style-type: none"> – Zprůchodnění stupně Modřany ř. km 62,209 	3
Opatření na ochranu území před extrémními vodními stavy <ul style="list-style-type: none"> – Vltava, Praha – zvýšení kapacity koryta v oblasti Rohanského ostrova 	0

2.3 Referenční rámec cílů ochrany životního prostředí

Z analýzy provedené v předchozí kapitole je patrné, že posuzovaná změna č. Z 3083/00 má silný a přímý vztah zejména k cílům spojeným s protipovodňovou ochranou a ochranou vodohospodářských poměrů. Dalšími cíli obsaženými ve výše uvedených koncepčních a strategických dokumentech se silným vztahem k řešení této změny jsou:

- obnova krajinných prvků
- ochrana vodních poměrů
- ochrana přírodních procesů
- ochrana obyvatel a území před účinky povodní
- podpora retence vody v území
- zvýšit odolnost a schopnost adaptace na nebezpečí související s přírodními pohromami
- zajištění funkčnosti ÚSES

Uvedené cíle jsou obsaženy zejména v těchto koncepčních a strategických dokumentech:

- Politika územního rozvoje ČR, ve znění aktualizace č. 1, 2, 3, 4 a 5, 2021
- Strategický rámec ČR 2030 (2017) Implementační plán Strategického rámce Česká republika 2030, 2018
- Strategie ochrany biologické rozmanitosti ČR 2016-2025, 2016
- Státní politika životního prostředí ČR pro období 2030 s výhledem do 2050, (2020)
- Státní program ochrany přírody a krajiny ČR pro období 2020 – 2025 (2020) Národní plán povodí Labe (2022)
- Plán pro zvládnání povodňových rizik v povodí Labe pro období 2021 - 2027 (2020)
- Strategie adaptace hl. m. Prahy na změnu klimatu (2017)
- Prognóza, koncepce a strategie ochrany přírody a krajiny v Praze (2008)
- Koncepce péče o zeleň v hl. m. Praze (2010)
- Plán dílčího povodí Dolní Vltavy (2016)

S ohledem na obsahovou náplň posuzované změny, která spočívá ve změně využití ploch v jedné, prostorově nepříliš rozsáhlé lokalitě bez dalších souvisejících nároků na změny ve využívání území a vlivů na složky životního prostředí vyvolaných řešením této změny (doprava indukovaná realizací záměru, umístění významného zdroje znečištění ovzduší, resp. hluku atp.), nejsou do referenčního rámce zahrnuty cíle spojené s ochranou dalších složek životního prostředí (např. ovzduší, hluk, veřejné zdraví atp.).

Na podkladě tohoto vyhodnocení je v následující tabulce (**Chyba! Nenalezen zdroj odkazů.**3) definován referenční rámec cílů ochrany životního prostředí, obsahově relevantních pro řešení změny č. Z 3083/00:

Tab. 3 Referenční rámec cílů ochrany životního prostředí pro změnu č. Z 3083/00

Ozn.	Název
1	Ochrana vodních poměrů
2	Protipovodňová ochrana
3	Zvýšení odolnosti a schopnosti adaptace sídel před přírodními katastrofami
4	Ochrana a rozvoj skladebných prvků ÚSES

3. ÚDAJE O SOUČASNÉM STAVU ŽIVOTNÍHO PROSTŘEDÍ V ŘEŠENÉM ÚZEMÍ A JEHO PŘEDPOKLÁDANÉM VÝVOJI, POKUD BY NEBYLA UPLATNĚNA ZMĚNA ÚPD

CHARAKTERISTIKA DOTČENÉHO ÚZEMÍ

Plocha změny č. Z 3083/00 je vymezena na území městské části Praha – Velká Chuchle, Praha – Zbraslav, Praha 12 (k. ú. Malá Chuchle, Velká Chuchle, Lahovice, Modřany).

Posuzovaná změna je vymezena v území s nadmořskou výškou 180 - 195 m n. m.

Změna nově vymezuje rozšíření vodní plochy levého břehu řeky Vltavy, z cca 75 m šířky až na 150 m.

Obrázek 1: Plocha změny Z3083/00 nad leteckým snímkem



Zájmové území je levobřežní část nivy Vltavy v úseku cca 1,150 km pod Modřanským jezem (ř. km 62,15 – 61,05). Jez je 81 m dlouhý, plocha zdrže je 74,2 ha a objem zadržené vody činí 1,7 mil. m³. Vytváří rozdíl hladin 2,4 m. Při pravém břehu na jez navazuje plavební komora. Na levém břehu je umístěna vodní elektrárna. V levém břehu za objektem elektrárny je funkční vodácká propust s odpadovým kanálem směřovaným přímo do zájmového území.

Koryto Vltavy je v řešeném úseku zúženo na cca 75 m. Navazující úsek vodního toku má šířku 120 m. Příčný profil má lichoběžníkovitý tvar, břehy byly v historii stabilizovány kamennou rovnalinou, která je pokryta zeminou s vegetací. Řešený úsek nivy tvoří pozemky s ruderní vegetací. Horní část území tvoří nefunkční areál překladiště pro lodní dopravu.

Hranici řešeného území tvoří cyklostezka vedoucí v celé délce úseku.

OVZDUŠÍ A KLIMA

V následujícím přehledu jsou uvedeny charakteristiky klimatu řešené oblasti dle Atlasu podnebí Česka (ČHMÚ, 2007). V porovnání s jinými regiony České republiky se zájem nachází v teplejší oblasti s nižšími srážkovými úhrny, nižší sněhovou pokrývkou a průměrnou rychlostí větru:

- průměrná roční teplota vzduchu (°C): 8 – 9
- průměrný počet tropických dní: 7 – 10
- průměr ročních maxim (°C): 33 – 34
- počet dní s přechodem přes 0 °C: 60 – 80
- průměrný počet arktických dní: < 1
- průměrný počet bouřkových dní: 24 – 27
- průměrné roční srážkové úhrny (mm): 500 – 550
- průměrné roční jednodenní maxima srážkových úhrnů (mm): 35 – 40
- absolutní jednodenní maxima srážkových úhrnů (mm): 81 – 100
- počet dní s kroupami: 2 – 2,5
- počet dní se sněhovou pokrývkou nad 10 cm: 10 – 20
- průměrná rychlost větru (m/s): 2 – 3

Podle mapy bonity klimatu² se dotčené území nachází v území s přijatelnou až dobrou bonitou klimatu.

Současný stav kvality ovzduší v řešené lokalitě je možné vyhodnotit na základě pětiletých průměrů koncentrací znečišťujících látek (od roku 2016 do roku 2020) publikovaných ČHMÚ pro potřeby zákona č. 201/2012 Sb., o ochraně ovzduší, ve znění pozdějších předpisů. Tato data jsou uváděna pro čtverce 1×1 km.

Tabulka 4 přibližuje průměrné hodnoty imisní zátěže v hodnocené lokalitě a jejich porovnání s hodnotami imisních limitů.

Tab. 4 Průměrné hodnoty koncentrací znečišťujících látek za období 2016 – 2020

Znečišťující látka	Veličina	Jednotka	Zájmové území	Imisní limit	Podíl na imis. limitu (%)
Oxid dusičitý	roční průměr	µg.m ⁻³	17,0 - 19,4	40	42,5 - 48,5
Oxid siřičitý	4. nejvyšší denní průměr	µg.m ⁻³	7,4	125	5,9
Částice PM ₁₀	roční průměr	µg.m ⁻³	21,1 - 21,9	40	52,8 - 54,8
Částice PM ₁₀	36. nejvyšší denní průměr	µg.m ⁻³	36,4 - 37,9	50	72,8 - 75,8
Částice PM _{2,5}	roční průměr	µg.m ⁻³	15,9 - 16,5	20	79,5 - 82,5
Benzen	roční průměr	µg.m ⁻³	1,0 - 1,2	5	20,0 - 24,0
Benzo[a]pyren	roční průměr	ng.m ⁻³	0,9 - 1,0	1	90,0 - 100,0
Arsen	roční průměr	ng.m ⁻³	1,6 - 1,7	6	26,7 - 28,3
Kadmium	roční průměr	ng.m ⁻³	0,2	5	4,0
Olovo	roční průměr	ng.m ⁻³	4,7 - 4,9	500	0,9 - 1,0
Nikl	roční průměr	ng.m ⁻³	0,6	20	3,0

Pozn.: V případě průměrných ročních koncentrací PM_{2,5} je již uvažován limit 20 µg.m⁻³, platný od 1. 1. 2020.

²[https://app.iprpraha.cz/apl/app/atlas-zp/?service\[\]=mapa_bonity_klimatu](https://app.iprpraha.cz/apl/app/atlas-zp/?service[]=mapa_bonity_klimatu)

Z tabulky 4 je patrné, že v pětiletém průměru nedochází v území, v němž je změna ÚP lokalizována, k překračování imisních limitů žádné znečišťující látky. Průměrné roční koncentrace benzo[a]pyrenu v řešené lokalitě však dosahují 100 % imisního limitu. Z ostatních látek jsou nejvyšší hodnoty vzhledem k imisnímu limitu vykazovány pro průměrné roční koncentrace PM_{2,5} (83 % limitu) a 24-hodinové koncentrace PM₁₀ (76 % limitu). Koncentrace ostatních znečišťujících látek jsou pod úrovní 55 % limitních hodnot.

V širším okolí řešené lokality se nenachází žádná stanice měření kvality ovzduší, zařazená do Informačního systému kvality ovzduší (ISKO).

Případné neprovedení změny nebude mít podstatný vliv na kvalitu ovzduší a klima.

OBYVATELSTVO, HLUKOVÁ ZÁTĚŽ

Okolní obytnou zástavbu západně od řešené plochy reprezentují objekty v ulici Starolázeňská, jedná se o 5 rodinných domů o dvou až třech nadzemních podlažích ve vzdálenosti od záměru od 130 do 200 m. V ulicích Dostihová, U Závodiště a U Křižovatky se nachází zhruba 15 rodinných domů o dvou až třech nadzemních podlažích, z toho nejbližší cca 160 m západně od hranice řešeného území. Potenciálně ovlivněnou zástavbu pak představují zejména rodinné domy při východní straně ulice Na Staré jižně od hodnocené plochy, jedná se o cca 25 domů. Východní hranice řešené plochy přiléhá k vodnímu toku řeky Vltavy, přičemž podél jejího druhého břehu se obytná zástavba na úrovni umístění řešené plochy nenachází.

Hlavním zdrojem hluku v území je silniční a železniční doprava. Jedná se především o hlavní komunikaci Strakonickou (nejblíže od západní hranice plochy změny ÚP ve vzdálenosti cca 60 m) a železniční koridor „Praha–Radotín – Praha–Smíchov“ (cca 400 m od západní hranice řešené plochy změny ÚP), procházející územím západně od řešené plochy. Na druhém břehu Vltavy (východně od předmětné změny ÚP) je to pak ulice Modřanská (cca 370 m od východní hranice změny ÚP) a železniční koridor „Praha–Braník – Praha–Komořany“ (cca 160 m od východní hranice změny ÚP).

Pro posouzení hlukové zátěže byly převzaty výsledky z Hlukové mapy Prahy, kterou pro IPR Praha již zpracovala EKOLA group, spol. s r.o., v roce 2017. Z map celkové akustické situace vyplývá, že v území lze zaznamenat v prostoru navrhované změny ekvivalentní hladiny akustického tlaku v pásmu od 50 do 75 dB v denní dobu a od 40 do 70 dB v noční dobu, jedná se zejména o hluk z provozu na ulici Strakonická.

Nejvyšší celková hladina hluku v denní dobu je v území patrná podél hlavních komunikačních tepen (ulice Strakonická a Modřanská), kde lze zaznamenat zatížení nad hranicí 70 dB. Hodnoty převyšující 60 dB, resp. 75 dB byly vypočteny v okolí železničních tratí.

V noční dobu odpovídá rozložení hlukové zátěže denní době. Nejvyšší celkovou hladinu hluku v noční dobu lze v území zaznamenat podél ulice Strakonická a Modřanská. Ekvivalentní hladina akustického tlaku se zde pohybuje mezi 50 a 70 dB, lokálně vyšší. Hladiny akustického tlaku mezi 50 a 80 dB byly v území vypočteny podél železnice směřující z Radotína na Smíchov.

Z výše uvedeného popisu vyplývá, že v řešené ploše a jejím nejbližším okolí jsou dosahovány hladiny hluku nad úrovní limitů, platných pro hluk z hlavních komunikací (60 dB ve dne a 50 dB v noci), a to podél ulice Strakonická. Pásmo nadlimitního hluku z uvedené komunikace zasahuje i do prostoru hodnocené plochy změny ÚP. V širším okolí lokality je nutno předpokládat překročení hlukových limitů podél ulice Modřanská a železničních koridorů.

Celková akustická situace a kvalita obytného prostředí v širším okolí se neprovedením posuzované změny nezmění.

POVRCHOVÉ A PODZEMNÍ VODY

Řešené území náleží k povodí 3. řádu Vltava od Berounky po Rokytku a Rokytka (1-12-01), k Hydrologickým povodím 4. řádu 1-12-01-0030-0-00 Vltava, 1-12-01-0050-0-00 Vltava a 1-12-01-0040-0-00 Vrutice.

Plocha posuzované změny je vymezena v záplavovém území Vltavy, aktivní záplavové zóny Vltavy a Berounky.

Do řešeného území zasahuje ochranné pásmo vodního zdroje Podolí II. Ochranné pásmo II. stupně vodního zdroje Praha-Podolí se stanovuje za těchto podmínek:

1. Na pozemcích v ochranném pásmu II. stupně je zakázáno používat pesticidních látek (např. k ochraně břehových porostů atd.). Výjimku ze zákazu může povolit vodoprávní úřad pro činnost správce vodního toku v rámci provádění úprav a udržování vodního toku.
2. V ochranném pásmu II. stupně je výstavba dalších objektů a umístování dalších zařízení pro skladování, zpracování a manipulaci s nebezpečnými a zvláště nebezpečnými závadnými látkami (dle přílohy č. 1 zák. č. 254/2001 Sb., ve znění pozdějších předpisů), možní pouze po projednání se správcem objektu vodního zdroje Praha-Podolí (Pražská vodohospodářská společnost a.s.).
3. Monitoring jakosti surové vody dle přílohy č. 13 vyhl. č. 428/2001 Sb., ve znění pozdějších předpisů, bude prováděn 1x měsíčně v následujících profilech: Vltava v řkm. 70,1 (Vrané nad Vltavou), Vltava v řkm. 63,4 (Modřany) a Berounka v řkm. 0,3 (Lahovice).
4. Monitoring pesticidních látek (triaziny) v surové vodě bude prováděn 1x měsíčně v následujících profilech: Vltava v řkm. 70,1 (Vrané nad Vltavou), Vltava v řkm. 63,4 (Modřany) a Berounka v řkm. 0,3 (Lahovice).
5. Hranice ochranného pásma II. stupně bude do 6 měsíců od nabytí právní moci tohoto rozhodnutí v místech křížení hranice ochranného pásma s komunikacemi vyznačena tabulemi s nápisem „Ochranné pásmo II. stupně vodního zdroje“.

Dotčené území je součástí hydrogeologického rajonu 6240 Svrchní silur a devon Barrandienu. Základní vrstva je tvořena horninami krystalinika, proterozoika a paleozoika. Jedná se o prostředí s puklinovo-krasovou propustností. Hladina podzemní vody je volná, transmisivita je nižší než 0,0001.

V ploše změny č. 3083/00 přitéká do Vltavy levostranný přítok Vrutice.

Neprovedením posuzované změny nedojde k zásahu do vodního toku, nedojde k zásahu do záplavového území a ovlivnění charakteru vodního toku v širším zájmovém území.

ZEMĚDĚLSKÝ PŮDNÍ FOND

Změna nevyvolá žádný zábor zemědělského půdního fondu (ZPF).

V případě neprovedení změny i v případě jejího provedení nebude spojeno s vlivy na ZPF.

LESY (PUPFL)

Dle katastru nemovitostí se dotčená lokalita nenachází na pozemcích určených k plnění funkcí lesa. Nezasahuje ani do pásma 50 m od okraje lesa.

Nejbližší významnější lesní porost se nachází cca 420 m západně od řešeného území a jedná se o lesy zvláštního určení v Chuchelském háji.

S ohledem na výše popsaný stav nebude mít případné neprovedení změny Z č. 3083/00 žádný vliv na lesní porost ani na pozemky určené k plnění funkcí lesa.

HORNINOVÉ PROSTŘEDÍ A PŘÍRODNÍ ZDROJE

Zájmové území se nachází v nivě vodního toku s plochým dnem, v nadmořské výšce 180 - 195 m n. m.

Skalní podloží tvoří proterozoické prachovce a břidlice, v prostoru nivy dominuje nivní sediment. V celém řešeném území se předpokládá navážka zeminy. V navážce jsou pravděpodobně historicky realizované výhony a usměrňovací stavby, případně zbytky dřívějšího opevnění.

Ložiska nerostných surovin, důlní díla ani plochy svahových deformací se v dotčeném území ani v jeho širším okolí nevyskytují. Radonový index dotčeného území je hodnocen jako přechodný.

Neprovedením posuzované změny nebude horninové prostředí v dotčeném území žádným způsobem ovlivněno.

FAUNA, FLÓRA, BIODIVERZITA, EKOSYSTÉMY

Hodnocená plocha je v současné době pokryta převážně spontánní zelení. Nachází se v prostoru říční nivy, která je významným prostorem z hlediska ekologické stability, biologické diversity, retence vody v území. Prostor je migračně důležitým územím.

Natura 2000

Na prudkých západních svazích údolí Vltavy je vymezena EVL Chuchelské háje (CZ0110040). Jedná se o velmi dobře zachovalý komplex přirozených lesů s výchozy skal a xerothermním bezlesím v údolí Vltavy. Předmětem ochrany jsou panonské skalní trávníky (kód 6190), polopřirozené suché trávníky a facie křovin na vápnatých podložích (kód 6210), dubohabřiny asociace Galio-Carpinetum (kód 9170) a lesy svazu Tilio-Acerion na svazích, sutích a v roklích (kód 9180).

Zvláště chráněná území

Přibližně 420 m západně od vymezené lokality se nachází přírodní rezervace Chuchelské háje. Předmětem ochrany je cenný soubor přirozených lesních společenstev (habrová doubrava, lipová javořina, dřínová doubrava) a skalní teplomilné vegetace na silurským diabásových horninách, v ochranném pásmu pak významná naleziště zkamenělin ve výchozech silurských vápenců. U západního okraje PR je menší zoologická zahrada s tuzemskou i světovou faunou.

Přírodní památka Nad závodíštěm se nachází cca 530 m západně od řešené plochy na skalnatém svahu nad závodíštěm Velká Chuchle a dále je součástí i zářez ulice Na hvězdárně. Předmětem ochrany jsou odkryvy svrchním odrovikem a spodním silurem. Jedná se o významnou a bohatou paleontologickou lokalitu.

Významné krajinné prvky

Plocha je vymezena v prostoru významného krajinného prvku ve smyslu §3 zákona č. 114/1992 Sb., o ochraně přírody a krajiny, ve znění platných předpisů, niva vodního toku – niva Vltavy.

Územní systém ekologické stability

Územní systém ekologické stability (ÚSES) je soustava přírodních nebo přírodě blízkých ekosystémů (společenstev), které udržují přírodní rovnováhu. Je zdrojem pro přirozenou obnovu přírodního prostředí. Plochy ÚSES mohou být využívány pouze jako plochy zeleně a vodní plochy. Umísťování staveb je omezeno jen na příčné přechody inženýrských a dopravních staveb.

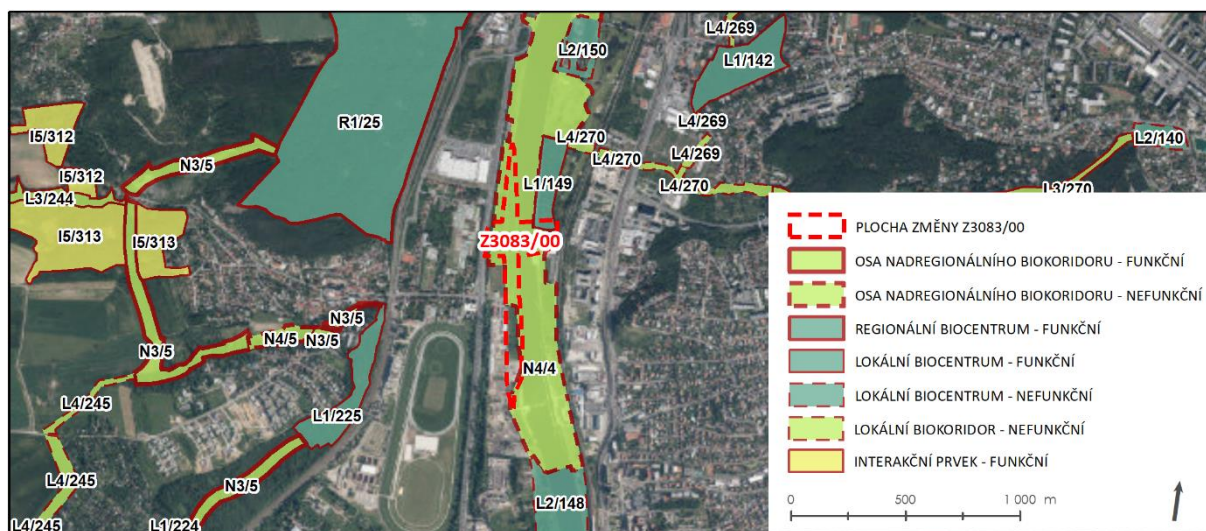
Cílem ÚSES je:

- uchování a podpora přirozeného genofondu krajiny
- stabilizace ekologicky málo stabilních částí krajiny
- podpora výskytu, a migrace volně žijících živočichů a planě rostoucích rostlin.

ÚSES se funkčně člení na biocentra, biokoridory, interakční prvky. Biocentrum je biotop nebo soubor biotopů, který svým stavem a velikostí umožňuje trvalou existenci přirozeného nebo pozměněného, avšak přírodě blízkého ekosystému. Biokoridor je území, v kterém není rozhodující trvalá dlouhodobá existence organismů, ale umožňuje jejich migraci mezi biocentry, a tím z oddělených biocenter vytváří síť. Interakční prvek je nepostradatelná součást přírody. Svoji velikostí a stavem ekologických podmínek doplňuje dílčím, ale zásadním způsobem, životní prostředí organismů. Z hlediska biogeografického se rozlišuje nadregionální, regionální a lokální ÚSES. ÚSES je zpracován do územního plánu hl. m. Prahy, výkres č. 19.

Hodnocená lokalita zasahuje do nadregionálního biokoridoru N4/4 (Vltava). Jedná se o vodní tok Vltavy s břehovými porosty, popřípadě s přilehlými loukami. Místa jsou břehy zpevněné kameny nebo betonovými prefabrikáty. Vyvinuté břehové porosty mají bohatou druhovou skladbu dřevin, výskyt i vodního ptactva (kachna, volavka, labuť). Okrajově zasahuje do lokálního biocentra L1/149.

Obrázek 2: Vymezení skladebných prvků ÚSES dle platného ÚP HMP



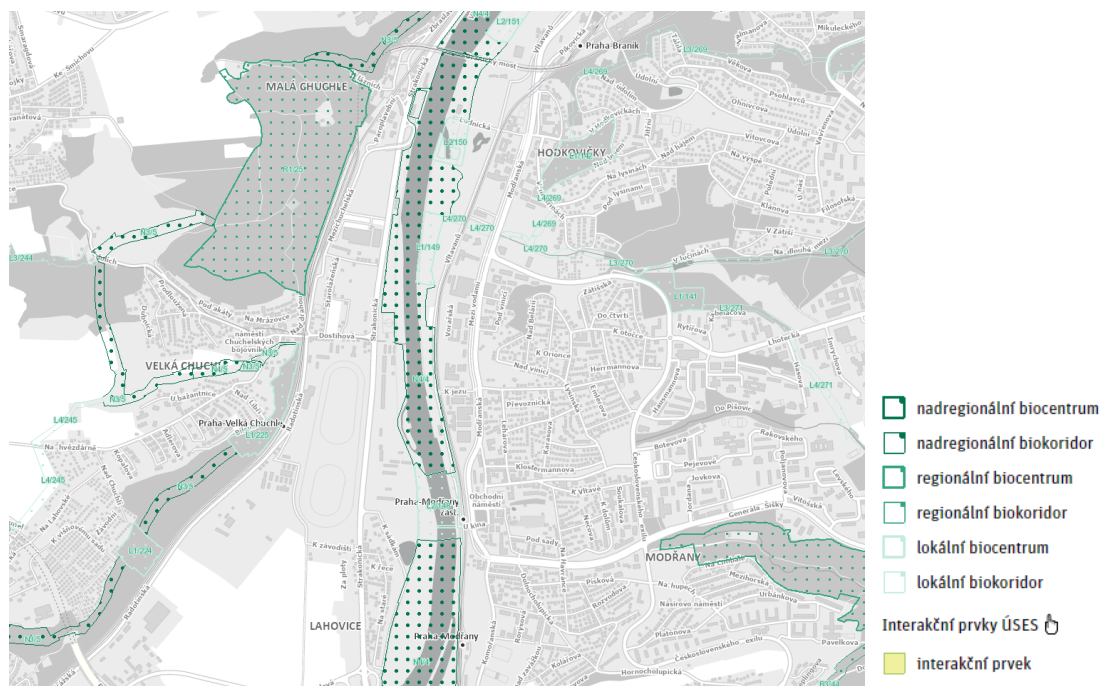
Zdroj: IPR Praha

V návaznosti na oborový dokument MŽP ČR Vyhodnocení a revize koncepce nadregionálního ÚSES v Praze z roku 2018, a Plán nadmístního systému ekologické stability pro potřeby aktualizace ZÚR hl. m. Prahy, pořízený OCP MHMP v roce 2020, a na platnou metodiku MŽP ČR (Metodika vymezení ÚSES z roku 2017). byl pro území HMP zpracován Plán ÚSES. Jedná se o oborový podklad ve smyslu § 2 vyhlášky MŽP ČR č. 395/1992 Sb., který není závazným vymezením ÚSES dle stavebního zákona a příslušných územně plánovacích dokumentací.

Plocha změny č. 3083/00 zasahuje do těchto skladebných prvků ÚSES vymezených výše uvedeným oborovým dokumentem:

- nadregionální biokoridor K56_VN vymezený v ose toku Vltavy
- lokální biocentrum LC K56_VN_08
- lokální biocentrum LC K56_VN_08

Obrázek 3: Vymezení skladebných prvků ÚSES dle oborového podkladu



V případě neuplatnění koncepce nedojde k zásahu do významného krajinného prvku – nivy vodního toku a vodního toku (Vltava, Vrutice). Nedojde k zásahu do stávajících prvků zeleně. Nebudou ovlivněny stanovištní podmínky. Nedojde k ovlivnění skladebných prvků ÚSES.

KRAJINA, KRAJINNÝ RÁZ

Hodnocená lokalita je vymezena v nivě řeky Vltavy. Vltava je významnou krajinnou osou širšího zájmového území. Je přírodním prvkem utvářejícím a ovlivňujícím charakter Prahy.

Niva Vltavy je široká, intenzivně využívána, částečně zastavěna. Plochy v blízkém okolí posuzované lokality jsou využívány především pro sport a rekreaci a jako manipulační a skladové plochy. Zastoupení prvků zeleně není vysoké.

Ve struktuře krajiny převládají velké plochy.

Území je pohledově otevřené. Široká niva řeky nabízí dlouhé pohledy v ose toku. Zájmové území je viditelné z vyhlídkových míst ze svahů Chuchelského háje (od kostela Sv. Jana Nepomuckého, ze skalních vyhlídek) na levém břehu Vltavy. Na pravém břehu se nenacházejí přírodní vyhlídkové body, ze kterých by bylo zájmové území viditelné. Zájmové území je viditelné z výškových staveb v okolí Vltavy.

V případě neprovedení změny nedojde k zásahu do krajiny, ovlivnění přírodních charakteristik.

KULTURNÍ, HISTORICKÉ, ARCHITEKTONICKÉ A ARCHEOLOGICKÉ DĚDICTVÍ

V dotčeném území ani v jeho blízkém okolí nejsou přítomny žádné památkově chráněné objekty nebo plochy, ani ostatní kulturní, historické, architektonické a archeologické hodnoty. S ohledem na tyto skutečnosti nemá uplatnění ani případné neuplatnění navrhované změny č. 3083/00 na kulturně historické hodnoty včetně architektonického a archeologického dědictví žádný vliv.

HMOTNÝ MAJETEK

V ploše změny č. 3083/00 se nenacházejí žádné stavební objekty. Východní výběžek na pravém břehu Vltavy zasahuje do areálu rekreačního areálu Rosmarina, který se nachází v okolí lodi.

V ploše posuzované změny se nachází tyto prvky technické infrastruktury:

- podzemní elektrické vedením včetně ochranného pásma;
- koncový úsek dešťové kanalizace 1200 SKL s jednou vstupní šachtou a přístupovou komunikací;
- splašková kanalizace
- tři vysokotlaké plynovody s trasovým uzávěrem - plynovod VTL (154) OC. DN 500 1975, VTL (154901) OC. DN 300 1975 a VTL (223) OC.

Západní hranici řešeného území tvoří cyklostezka vedoucí v celé délce úseku, cyklostezka je vybudována také na pravém břehu Vltavy.

V případě neprovedení koncepce nebude vyvolána potřeba přeložek dotčených sítí technické infrastruktury.

4. CHARAKTERISTIKY ŽIVOTNÍHO PROSTŘEDÍ, KTERÉ BY MOHLY BÝT UPLATNĚNÍM ZMĚNY ÚPD VÝZNAMNĚ OVLIVNĚNY

4.1 Limity využití území ve vymezené ploše a v přilehlém území

Nejvýznamnější hodnoty a limity v širším dotčeném území posuzované změny č. Z083/00 jsou zachyceny v grafické příloze 1 : 10 000 (viz kap. 15.1 tohoto svazku).

OVZDUŠÍ A KLIMA

Jev (limit)	% řešené plochy změny
-0-	0 %

V řešené lokalitě nejsou překročeny limity znečištění ovzduší. Průměrné roční koncentrace benzo[a]pyrenu v řešené lokalitě však dosahují 100 % imisního limitu, limit však není překročen.

HLUKOVÁ ZÁTĚŽ A LIDSKÉ ZDRAVÍ

Jev (limit)	% řešené plochy změny
„základní“ hygienické limity hluku z dopravy	44,5 %

Poznámka: stanovení limitů hluku pro plánovanou zástavbu v řešeném území je v gesci orgánu veřejného zdraví. V rámci mapové analýzy byly uvažovány „základní“ hodnoty limitů, tzn. 60 dB ve dne a 50 dB v noci pro hlavní komunikace, resp. 55 dB ve dne a 45 dB v noci pro ostatní komunikace. Jedná se ovšem pouze o informativní údaj, neboť změna ÚP neuvažuje s umístěním chráněné zástavby v ploše změny ÚP.

POVRCHOVÉ A PODZEMNÍ VODY

Jev (limit)	% řešené plochy změny
Záplavové území	100 %
Aktivní zóna záplavového území	100 %
Ochranné pásmo vodního zdroje Podolí II	100 %

HORNINOVÉ PROSTŘEDÍ

Jev (limit)	% řešené plochy změny
-0-	0 %

V měřítku územního plánu nebyl v dotčeném území zjištěn výskyt výhradních ložisek nerostných surovin, poddolovaných území, ploch svahových deformací, mimořádně nepříznivých inženýrsko-geologických vlastností horninového prostředí ani dalších jevů z kategorie rizikových geofaktorů životního prostředí.

ZEMĚDĚLSKÝ PŮDNÍ FOND

Jev (limit)	% řešené plochy změny
-0-	0 %

LESY (PUPFL)

Jev (limit)	% řešené plochy změny
-0-	0 %

Ve vymezené ploše ani jejím okolí se nevyskytují lesní porosty ani pozemky určené k plnění funkcí lesa.

FLÓRA, FAUNA, BIODIVERZITA A EKOSYSTÉMY

Jev (limit)	% řešené plochy změny
Lokální biocentrum funkční L1/149	4%
Osa nadregionálního biokoridoru – nefunkční N4/4	70%
Ochranné pásmo nadregionálního biokoridoru	100%
Nadregionální biokoridor K56 – N, K56-V ³	96%

KRAJINA, KRAJINNÝ RÁZ

Jev (limit)	% řešené plochy změny
-0-	0 %

Řešená plocha se nachází v nivě Vltavy. Řeka Vltava je významnou krajinnou osou Prahy.

KULTURNÍ, HISTORICKÉ, ARCHITEKTONICKÉ A ARCHEOLOGICKÉ DĚDICTVÍ

Jev (limit)	% řešené plochy změny
-0-	0%

V ploše posuzované změny ani v přilehlém území se nenacházejí památkově chráněné plochy nebo objekty.

HMOTNÝ MAJETEK A VYUŽITÍ ÚZEMÍ

Jev (limit)	% řešené plochy změny
podzemní elektrické vedením včetně ochranného pásma	< 1%
dešťová kanalizace	< 1%

³ Dle studie Nadregionální ÚSES (06/2020)

Jev (limit)	% řešené plochy změny
splašková kanalizace	< 1%
tři vysokotlaké plynovody	3 %
cyklostezky a stezky pro pěší	< 1%
areál Rosmarina	4 %

V sousedících plochách se nacházejí skladové a manipulační plochy.

4.2 Složková analýza

OVZDUŠÍ A KLIMA

V řešené lokalitě ani jejím okolí nedochází dle údajů ČHMÚ k překračování limitů znečištění ovzduší (údaje ČHMÚ za pětiletý průměr 2016 – 2020). Průměrné roční koncentrace benzo[a]pyrenu v řešené lokalitě dosahují 100 % imisního limitu, limit ale není překročen.

HLUKOVÁ ZÁTĚŽ A LIDSKÉ ZDRAVÍ

Dle Hlukové mapy Prahy (EKOLA group, spol. s r.o., 2017) jsou v dotčené lokalitě a jejím nejbližším okolí, dosahovány hladiny hluku nad úrovní limitů, platných pro hluk z hlavních komunikací (60 dB ve dne a 50 dB v noci), a to podél ulice Strakonická. V širším okolí lokality je nutno předpokládat překročení hlukových limitů podél ulice Modřanská a podél železničních tratí. Jedná se ovšem pouze o informativní údaje, neboť změna ÚP neuvažuje s umístěním chráněné zástavby v ploše změny ÚP.

POVRCHOVÉ A PODZEMNÍ VODY

Plocha je součástí záplavového území Q100 a aktivní zóny záplavového území Vltavy a Berounky.

ZEMĚDĚLSKÝ PŮDNÍ FOND

Ve vymezené ploše se nenacházejí plochy, které jsou součástí ZPF.

LESY (PUPFL)

Vymezená lokalita není v kontaktu s pozemky určenými k plnění funkcí lesa ani v pásmu 50 m od okraje lesa.

HORNINOVÉ PROSTŘEDÍ A PŘÍRODNÍ ZDROJE

Dosavadní charakter a využití dotčeného území nepředstavuje pro danou složku životního prostředí nadměrnou zátěž. Horninové prostředí dotčeného území nevykazuje vlastnosti nebo hodnoty dokládající zvýšenou citlivost vůči antropogenním vlivům.

FAUNA, FLÓRA, BIODIVERZITA A EKOSYSTÉMY

Území je cenné z hlediska fauny, flóry, biodiversity. Je součástí významného krajinného prvku ze zákona – vodní tok a niva vodního toku. Dotčené území je součástí skladebných prvků ÚSES.

KRAJINA, KRAJINNÝ RÁZ

Vymezená lokalita zasahuje do toku Vltavy, která je krajinnou osou celého širšího zájmového území.

KULTURNÍ, HISTORICKÉ, ARCHITEKTONICKÉ A ARCHEOLOGICKÉ DĚDICTVÍ

V ploše navrhované změny ani jejím blízkém okolí se nenacházejí kulturní, historické, architektonické či archeologické památky.

HMOTNÝ MAJETEK A VYUŽITÍ ÚZEMÍ

Plocha změny Z3083/00 je situována na levém a částečně i pravém břehu Vltavy, v území zajišťujícím především rekreační a přírodní funkce. Ve vymezené ploše a jejím okolí se nacházejí sítě technické infrastruktury (plynovod, podzemní elektrické vedení, dešťová a splašková kanalizace).

V ploše je přítomna cyklotrasa A1, EV4 (na levém břehu Vltavy) a cyklostezka Praha – Vrané na levém břehu Vltavy.

Část plochy vymezené na pravém břehu Vltavy zasahuje do areálu Rosmarina v Modřanech a sousední plochy pro sport (minigolf, Freestyle park, golf).

4.3. Prostorová analýza

V širším zájmovém území posuzované změny č. Z 3083/00 jsou připravovány další změny ÚP:

- **Změna Z 3319** (etapa: návrh, vlna 018)
 - ⇒ platný ÚP:
 - všeobecně obytné s kódem míry využití H /OV-H/, nerušící výroby a služeb /VN/, záplavová území
 - ⇒ návrh:
 - všeobecně smíšené s kódem míry využití H /SV-H/

- **Změna Z 2964** (etapa: návrh, vlna 15)
 - ⇒ platný ÚP:
 - všeobecně smíšené /SV/ zeleň městská a krajinná /ZMK/
 - ⇒ návrh:
 - všeobecně smíšené /SV/ zeleň městská a krajinná /ZMK/

Prostorové rozmístění výše uvedených pořizovaných změn platného ÚP SÚ hl. m. Prahy ve vztahu k ploše navrhované změny č. Z 3083/00 je patrné z Obrázek 4⁴.

⁴ Změny bez číselného označení zobrazují textové úpravy ÚP HMP

Obrázek 4: Přehled pořizovaných změn ÚP hl. m. Prahy v širším zájmovém území změny č. Z 3083/00



Zdroj: <https://app.ippraha.cz/apl/app/vykresyUP/>

5. SOUČASNÉ PROBLÉMY A JEVY ŽIVOTNÍHO PROSTŘEDÍ, KTERÉ BY MOHLY BÝT UPLATNĚNÍM ZMĚNY ÚPD VÝZNAMNĚ OVLIVNĚNY, ZEJMÉNA S OHLEDEM NA ZVLÁŠTĚ CHRÁNĚNÁ ÚZEMÍ A PTAČÍ OBLASTI

Níže jsou uvedeny problémy složek životního prostředí v území dotčeném změnou č. Z 3083/00, které byly zjištěny v rámci zpracované analýzy území.

OVZDUŠÍ A KLIMA

Problémem dotčeného území je imisní zátěž (průměrné roční koncentrace benzo[a]pyrenu), která v současnosti dosahuje limitních hodnot. Nejedná se však o problém či jev, který by mohl být změnou č. Z 3083/00 významně ovlivněn.

OBYVATELSTVO, HLUKOVÁ ZÁTĚŽ

Problémem dotčené lokality a jejího okolí je hluk z automobilové a železniční dopravy. Nejedná se však o problém či jev, který by mohl být změnou č. Z 3083/00 významně ovlivněn.

POVRCHOVÉ A PODZEMNÍ VODY

Omezování přirozené retence povrchových vod z důvodu zvyšování rozsahu zpevněných ploch. S ohledem na sníženou propustnost horninového prostředí nakládání s dešťovými vodami vyžadovat náročnější řešení.

Plocha změny je vymezena v záplavovém území Q100 a aktivní zóně záplavového území Vltavy a Beřounky.

ZEMĚDĚLSKÝ PŮDNÍ FOND

V území dotčeném změnou Z č. 3083/00 nejsou přítomny plochy, které by byly součástí zemědělského půdního fondu.

LESY A PUPFL

Lesní porosty ani pozemky určené k plnění funkcí lesa se v dotčeném území ani v jeho nejbližším okolí nevyskytují a nebudou uplatněním této změny dotčeny.

HORNINOVÉ PROSTŘEDÍ A PŘÍRODNÍ ZDROJE

S ohledem na rozsah a charakter posuzované změny č. Z3083/00, geologické a inženýrskogeologické poměry dotčeného území s absencí výskytu rizikových geofaktorů a ložisek nerostných surovin nebude horninové prostředí uplatněním této změny významně dotčeno.

FAUNA, FLÓRA, BIODIVERZITA A SYSTÉMY

Obecným problémem spojeným s urbanizačními aktivitami a využitím území je zábor přírodních stanovišť. Plocha navrhované změny je vymezena v nivě Vltavy, která je významným krajinným prvkem ve smyslu §3 zákona č. 114/1992 Sb.

Plocha zasahuje do skladebných prvků ÚSES lokálního a nadregionálního významu. Problémem ve vztahu k ÚSES je nespojitost skladebných prvků ÚSES na území města.

Využití vymezené plochy si vyžádá zásah do stanovišť rostlin a živočichů. Ovlivněna bude prostupnost břehových partií pro biotu.

KRAJINA, KRAJINNÝ RÁZ

Obdobně jako v případě biodiverzity souvisí uplatnění navrhované změny s obecným problémem zvyšování intenzity využití území, ovlivnění obrazu krajiny. Navrhovanou změnou dojde ke změně významu vodního toku v obraze krajiny.

KULTURNÍ, HISTORICKÉ, ARCHITEKTONICKÉ A ARCHEOLOGICKÉ DĚDICTVÍ

Z informací uvedených v kap. 3. vyplývá, že v dotčeném území ani v jeho blízkém okolí se nenacházejí žádné památkově chráněné objekty nebo plochy, ani ostatní kulturní, historické, architektonické a archeologické hodnoty. S ohledem na tyto skutečnosti nemá uplatnění navrhované změny č. Z 3083/00 na kulturně historické hodnoty včetně architektonického a archeologického dědictví žádný vliv.

HMOTNÝ MAJETEK

Ochrana, příp. přeložky inženýrských sítí procházejících plochou navrhované změny nebo v bezprostředním kontaktu s ní, bude předmětem řízení v rámci navazujících rozhodování o území.

6. ZHODNOCENÍ STÁVAJÍCÍCH A PŘEDPOKLÁDANÝCH VLIVŮ NAVRHOVANÝCH VARIANT ZMĚNY ÚPD

V rámci této kapitoly jsou hodnoceny vlivy na obyvatelstvo, lidské zdraví, biologickou rozmanitost, faunu, floru, půdu, horninové prostředí, vodu, ovzduší, klima, hmotné statky, kulturní dědictví a dědictví architektonické a archeologické a vlivy na krajinu, včetně vlivů sekundárních, synergických, kumulativních, krátkodobých, střednědobých a dlouhodobých, trvalých a přechodných, kladných a záporných. Zároveň jsou hodnoceny vztahy mezi uvedenými oblastmi vyhodnocení.

6.1. Vysvětlení pojmů a způsob hodnocení

Souhrnné vyhodnocení navrhované změny ÚP hl. m. Prahy č. Z 3083/00 na životní prostředí je provedeno tabelární formou a je přílohou tohoto svazku (viz kap. 15.2). V souladu s požadavky bodu 6. stavebního zákona je provedeno kvalitativní hodnocení vlivů (kladných nebo záporných) vlivů, hodnocení z hlediska jejich časového rozlišení (vlivy dlouhodobé a trvalé; střednědobé, krátkodobé a přechodné), jakož i vlivů kumulativních a synergických.

DEFINICE VLIVŮ DLE ROZLIŠENÍ

Přímý vliv je vliv přímo působící na danou složku životního prostředí.

Nepřímý vliv je vliv neovlivňující danou složku životního prostředí přímo, (např. využití vymezeného koridoru může být impulsem pro jiné činnosti v území, v důsledku jejich realizace může k ovlivnění složky životního prostředí dojít).

Sekundární vliv je vliv působící na danou složku životního prostředí nepřímo přes jinou (druhou) složku životního prostředí (např. ovlivnění zdravotního stavu obyvatelstva v důsledku ovlivnění kvality ovzduší).

Synergický vliv vzniká působením vlivů různého druhu (např. současné působení více zdrojů různých emisí) na danou složku životního prostředí.

Kumulativní vliv je dán součtem vlivů stejného druhu (např. emise oxidů dusíku) z různých zdrojů, přičemž při posuzování jednotlivých zdrojů izolovaně by takový vliv nemusel být shledán.

Krátkodobý vliv je vliv působící na danou složku životního prostředí po dobu provádění realizace záměru.

Střednědobý vliv je vliv působící na danou složku životního prostředí, jenž není spojen výhradně s realizací záměru, ale nastane v případě realizace záměru v etapách, při nekompletní realizaci záměru či nerealizování doprovodných částí záměru, případně nastane po dobu zkušebního provozu.

Dlouhodobý vliv je vliv působící na danou složku životního prostředí po dobu provozu (užívání) zrealizovaného záměru.

Trvalý vliv je vliv působící na danou složku životního prostředí, jehož působení je při zachování realizovaného záměru nevratné.

Přechodný vliv je vliv, jehož působení je dáno časově omezenými poměry v území.

Kladný vliv je vliv vyvolávající zlepšení dané složky životního prostředí.

Záporný vliv je vliv narušující danou složku životního prostředí.

HODNOCENÍ VÝZNAMNOSTI VLIVU

- 2 potenciálně významný negativní vliv
- 1 potenciálně mírně negativní vliv
- 0 bez vlivu / zanedbatelný vliv
- +1 potenciálně pozitivní vliv
- +2 potenciálně významný pozitivní vliv

-2 – potenciálně významný negativní vliv

Využití hodnocené Změny ÚP HMP může být spojeno s významným negativním vlivem na danou složku životního prostředí. V ploše Změny ÚP HMP je identifikován některý ze sledovaných environmentálních limitů/charakteristik. Zjištění střetu však automaticky neznamená, že vždy dojde k negativnímu ovlivnění. Existuje poměrně vysoké riziko negativního ovlivnění limitu/charakteristiky, které je předmětem hodnocení. Vlivy Změny ÚP HMP na danou složku životního prostředí musí být podrobně prověřeny v rámci zpracování navazující projektové dokumentace. Realizace Změny ÚP HMP je možná za předpokladu dodržení navrhovaných opatření k vyloučení či minimalizaci vlivů.

-1 - potenciálně mírně negativní vliv

Využití Změny ÚP HMP může být spojeno s negativním vlivem na danou složku životního prostředí. V ploše Změny ÚP HMP je identifikován některý ze sledovaných environmentálních limitů/charakteristik či koridor je vymezen v těsné blízkosti sledovaného limitu/charakteristiky. Zjištění střetu však automaticky neznamená, že vždy dojde k negativnímu ovlivnění. Existuje určité riziko negativního ovlivnění limitu/charakteristiky, které je předmětem hodnocení. Vlivy Změny ÚP HMP na danou složku životního prostředí musí být podrobně prověřeny v rámci zpracování navazující projektové dokumentace. Realizace Změny ÚP HMP je možná za předpokladu dodržení navrhovaných opatření k vyloučení či minimalizaci vlivů.

0 - bez vlivu/zanedbatelný vliv

V měřítku zpracování nebyl identifikován negativní vliv na danou složku životního prostředí, resp. na základě expertního odhadu zpracovatel nepředpokládá ovlivnění sledovaných environmentálních limitů/charakteristik.

+1 - potenciálně pozitivní vliv

Provedení Změny ÚP HMP pozitivně ovlivní danou složku životního prostředí/environmentální charakteristiky dotčeného území.

+2 - potenciálně významný pozitivní vliv

Provedení Změny ÚP HMP významně pozitivně ovlivní danou složku životního prostředí/environmentální charakteristiky dotčeného území.

6.2 Souhrnné vyhodnocení vlivů na obyvatelstvo, složky životního prostředí, kulturně historické dědictví a hmotný majetek

6.2.1 VLIVY NA OVZDUŠÍ A KLIMA

Posuzovaná změna ÚP nebude mít vzhledem ke svému charakteru vliv na klimatický systém. V souvislosti s využitím plochy nedojde k nárůstu emisí skleníkových plynů (přímých i nepřímých). K produkci

emisí bude docházet pouze ve fázi realizace, vlivy lze označit za zanedbatelné. Vlivy na lokální klima v zásadě odpovídají vlivům na povrchové vody a flóru, ovšem s tím, že jejich průmět do klimatických poměrů dané lokality je podstatně mírnější, než vliv na danou složku ŽP. Ve výsledku tak lze vliv hodnotit jako velmi mírně (až zanedbatelně) negativní až mírně pozitivní.

Navrhovanou změnou nedojde k umístění zdrojů emisí znečišťujících látek, dlouhodobé vlivy na ovzduší jsou nulové. Co se týče krátkodobých vlivů ve fázi realizace, ty se budou projevovat zejména v prostoru vlastního staveniště, a to především v etapě provádění zemních prací, kdy bude dle podkladů odtěženo cca 155 tis. m³ zeminy. V bezprostředním okolí stavby se nenachází obytná zástavba, dopady na zástavbu podél navazujících komunikací budou významně zmírněny tím, že odvoz zeminy a materiálu z demolic bude zajištěn lodní dopravou. Vlivy na okolní zástavbu tak budou souviset zejména s návozem materiálu a pohybem techniky po obslužné komunikaci, kterou bude plocha stavby napojena. Jedná se o cestu směřující od jihu z mimoúrovňové křižovatky Strakonická × Výpadová podél břehu Vltavy, mimo bezprostřední kontakt s obytnou zástavbou. Určité ovlivnění lze předpokládat v případě zástavby rodinných domů při západní straně ulice Na Staré. Vzhledem k poloze příjezdové komunikace vůči zástavbě a jejímu následnému napojení na nadřazenou komunikační síť lze tyto vlivy charakterizovat jako mírně negativní.

6.2.2 HLUKOVÁ ZÁTĚŽ, VLIVY NA OBYVATELSTVO A LIDSKÉ ZDRAVÍ

Vlivy hluku a vlivy na obyvatelstvo a lidské zdraví jsou obdobné jako v případě kvality ovzduší. Využití plochy nebudou dlouhodobým zdrojem hluku či zdravotních rizik. Ve fázi realizace lze určité ovlivnění předpokládat, vlivy však budou výrazně zmírněny umístěním stavby mimo bezprostřední kontakt s obytnou zástavbou, zajištěním odvozu zeminy a vytěženého materiálu lodní dopravou, polohou obslužné komunikace (která neprochází zástavbou) a jejím následným napojením na nadřazenou komunikační síť. Vlivy ve fázi realizace lze tak hodnotit jako mírně negativní.

6.2.3 VLIVY NA POVRCHOVÉ A PODZEMNÍ VODY

Lokalita řešená změnou č. Z 3083/00 je vymezena v záplavovém území Vltavy a Berounky.

Navrhovanou změnou dojde k ovlivnění odtokových poměrů v území, dojde ke změně rozsáhlého záplavového území a aktivní zóny záplavového území.

Tok Vltavy nemá přirozených charakter. V minulosti došlo k řadě úprav toku.

Údaje o způsobu využití lokality jsou uvedeny v pokladové studii Rozšíření koryta Vltavy pod Modřanským jezem, Dokumentace k územnímu řízení, říjen 2012, SINDLAR Group s.r.o.

Posuzovaná varianta předpokládala odtěžení zájmové plochy na levém břehu v celém rozsahu na úroveň dna plavební hloubky. Toto řešení má sice maximální účinek na snížení hladiny v oblasti Chuchle (při Q100 až o 0,4 m), ale nijak nezlepšuje hydromorfologický a ekologický stav toku. Odtokové poměry jsou navíc silně ovlivněné Šitkovským jezem, jehož vzdutí zasahuje až pod jez Modřanský. Zúžení koryta není v celé délce stejné a i v zájmovém území má koryto různou šířku.

Hlavní koryto bude v břehových hranách rozšířeno na šířku 100 – 150 m, dno bude svahováno až do úrovně dna plavebního kanálu. Okraj hlavního koryta bude tvořen několika ostrovy v linii za sebou. Linie ostrovů bude oddělovat boční koryto (rameno) od hlavního toku. Šířka ramene a jeho hloubka bude zajišťovat diverzitu rychlosti proudění a hloubek pro vznik různých biotopů. Část břehů bude ponechána v mírném svahu a budou vytvořeny lavice s mělčinami zajišťující vznik litorálního pásma.

Oddělením od hlavního koryta dojde k eliminaci problému v důsledku abraze od plavby lodí. Část ramene bude mít hloubku nad 1,0 m zajišťující volnou hladinu bez litorální vegetace.

Do břehů na levé straně ostrovů bude instalována dřevní hmota (neodvětvené kmeny stromů s ponechaným kořenovým balem) tak, aby tvořily částečné opevnění břehů a zároveň krytové příležitosti pro

ichtyofaunu. Dřevní hmota bude z jedné čtvrtiny instalována do ostrovů a bude kotvena ocelovými lany do kamenných nebo betonových bloků.

Členitost celé bermy je uzpůsobena tak, aby i za zvýšených průtoků docházelo k vytvoření pomalejšího proudění a zachování krytových příležitostí pro ryby a vodní organismy.

Koryto a ostrovy jsou rozmístěny tak, aby za běžných průtoků docházelo k natékání vody do ramene v různých místech a bylo umožněno jeho protékání. První část ramene pod jezem bude využívat přirozeného nátoky části vody z kanálu od vodácké propusti. Za průtoků vyšších než je průměrný dlouhodobý průtok bude docházet k výraznějšímu natékání skrz mělký brod mezi prvním a druhým ostrovem. Střední část bude zásobena vodou z potoka Vrutice, který je v řešeném úseku zaústěn do Vltavy. Pod křížením Vltavy s plynovodem je z důvodů nedostatečné celkové šířky koryta v délce cca 130 m úsek bez ostrovů. Tento prostor zároveň zajišťuje nátok do poslední části ramene podporovaný umístěním v konkávně oblouku.

Vzhledem k rozsahu navrhované změny jsou vlivy hodnoceny jako mírně negativní až významně pozitivní.

6.2.4 Vlivy na zemědělský půdní fond

Provedeným hodnocením nebyly identifikovány vlivy na zemědělský půdní fond.

Při výkopových pracích v prostoru staveniště dojde k sejmutí orníční vrstvy, která bude zpětně použita k ohumusování nivy. Vlivy jsou hodnoceny jako nulové.

6.2.5 Vlivy na lesy a pupfl

Provedeným hodnocením nebyly identifikovány vlivy na lesy ani pozemky určené k plnění funkcí lesa. V dotčeném území ani v jeho nejbližším okolí se nevyskytují. Vlivy jsou hodnoceny jako nulové.

6.2.6 Vlivy na horninové prostředí a přírodní zdroje

Vlivy na horninové prostředí souvisejí s výskytem tzv. „rizikových geofaktorů životního prostředí“, za které jsou dle § 10 vyhl. č. 369/2006 Sb., ve znění pozdějších předpisů, považovány takové přírodní stavy nebo procesy v horninovém prostředí, které mohou znamenat významné přírodní riziko pro člověka a jeho činnosti. Výčet těchto rizikových geofaktorů obsahuje příloha č. 9 této vyhlášky. Pro rizikové jevy a procesy způsobené přírodní nebo lidskou činností, které se týkají horninového prostředí, jsou označovány jako „geohazardy⁵“. S přihlédnutím k těmto oběma definicím jsou v rámci této kapitoly posouzeny vlivy spojené s výskytem:

- nepříznivých inženýrsko-geologických vlastností horninového prostředí,
- svahových nestabilit a deformací,
- důlních děl a poddolovaných území,
- ložisek nerostných surovin,
- radonového rizika.

V řešené ploše ani v jejím okolí se výše uvedené rizikové geofaktory nevyskytují, nebudou dotčeny. Vlivy na horninové prostředí jsou hodnoceny jako nulové.

⁵ <http://www.geology.cz/aplikace/geohazardy/>

6.2.7 VLVY NA FAUNU, FLÓRU, BIODIVERZITU A EKOSYSTÉMY

Plocha navrhované změny je vymezena v nivě řeky Vltavy, zasahuje koryto řeky Vltavy. V důsledku uplatnění změny dojde k zásahu do významného krajinného prvku ve smyslu §3 zákona č. 114/1992 Sb., o ochraně přírody a krajiny, ve znění pozdějších předpisů. Vzhledem k tomu, že niva vodního toku i samotný vodní tok jsou významně přeměněny, je tento vliv hodnocen jako mírně negativní (-1).

V důsledku provedení změny dojde k zásahu do vegetačních prvků. V dotčeném území se jedná především o travnaté plochy, spontánní keřovou a stromovou vegetaci a fragmenty břehových porostů. Tímto zásahem budou dotčena stanoviště živočichů vázaných na tuto vegetaci.

V důsledku zásahu do koryta řeky dojde k ovlivnění stanovišť vodních živočichů, zejména ichtyofauny.

Uvedené vlivy budou kompenzovány navrhovanými přírodě blízkými opatřeními, které jsou navrženy jako součást projektu Rozšíření koryta Vltavy pod Modřanským jezem. Navrhována je úprava břehu jako přírodě blízké protipovodňové opatření.

Hodnocená lokalita zasahuje do skladebných prvků ÚSES - nadregionálního biokoridoru N4/4 (Vltava) vymezeného platným územním plánem.

Hodnocená lokalita zasahuje do prvků ÚSES vymezených oborovým podkladem Plán místního systému ekologické stability pro území Hl. m. Prahy (2021):

- nadregionální biokoridor K56_VN vymezený v ose toku Vltavy
- lokální biocentrum LC K56_VN_07
- lokální biocentrum LC K56_VN_08

Provedením změny dojde k ovlivnění výše uvedených prvků ÚSES. Vliv je hodnocen jako mírně negativní. Navrženo je opatření požadující úpravu vymezení skladebných prvků ÚSES s cílem zajištění zachování a podpory funkcí ÚSES.

Vlivy posuzované změny na flóru, faunu a ekosystémy jsou hodnoceny jako mírně negativní až významně pozitivní.

Vlivy na evropsky významné lokality a ptačí oblasti soustavy Natura 2000 příslušný orgán ve svém stanovisku MHNP čj. 752427/2017 z 10. 5. 2017 vyloučil (viz část B tohoto svazku).

6.2.8 VLVY NA KRAJINU, KRAJINNÝ RÁZ

V důsledku uplatnění změny č. 3083/00 dojde k ovlivnění krajiny, krajinného rázu zájmového území. V levobřežních partiích Vltavy, které budou navrhovanou změnou nejvýznamněji dotčeny, se nenacházejí významné přírodní a krajinné charakteristiky. Rozšířením koryta řeky dojde k posílení významu toku v obraze krajiny.

V souvislosti s rozšířením koryta toku je navrženo řešení břehu přírodě blízkými opatřeními. Realizací těchto opatření může vzniknout nový prvek v krajině, který pozitivně ovlivní charakter území. Dojde k nahrazení antropogenních ploch plochami přírodě blízkými.

Tok Vltavy je po obou březích doprovázen intenzivně využívanými cyklostezkami. Prostupnost území pro cyklisty a pěší musí být zachována po obou březích toku.

6.2.9 VLVY NA KULTURNÍ, HISTORICKÉ, ARCHITEKTONICKÉ A ARCHEOLOGICKÉ DĚDICTVÍ

Přijetí Změny č. Z 3083/00 nebude spojeno s vlivy na kulturní, historické, architektonické a archeologické dědictví. Území, objekty ani jevy památkové ochrany se v ploše navrhované změny ani v jejím blízkém okolí nevyskytují.

6.2.10 VLIVY NA HMOTNÝ MAJETEK

Posuzovaná změna nebude mít negativní vliv na hmotný majetek ve smyslu demolic nebo výkupu a změn ve využívání stavebních objektů. Ochrana, resp. případné přeložky inženýrských sítí dotčených uplatněním navrhované změny budou předmětem řešení v navazujících řízeních rozhodování o území.

Navrhovanou změnou dojde ke zvýšení protipovodňové ochrany lidí i majetku.

6.3 Výsledky vyhodnocení kumulativních a synergických vlivů

Provedeným hodnocením nebylo identifikováno riziku vzniku kumulativních a synergických vlivů k žádné ze sledovaných složek životního prostředí.

7. POROVNÁNÍ ZJIŠTĚNÝCH NEBO PŘEDPOKLÁDANÝCH KLADNÝCH A ZÁPORNÝCH VLIVŮ DLE JEDNOTLIVÝCH VARIANT ŘEŠENÍ A JEJICH ZHODNOCENÍ, POPIS POUŽITÝCH METOD VYHODNOCENÍ VČETNĚ JEJICH OMEZENÍ.

Změna č. Z 3083/00 je řešena invariantně. V rámci projednání návrhu zadání této změny Odbor ochrany prostředí magistrátu hl. m. Prahy, jako příslušný orgán dle § 22 odst. d) a § 23 odst. 10 písm. a) zákona o posuzování vlivů na životní prostředí tuto skutečnost nerozporoval. Na podkladě analýz provedených v kap. 3 až 5 této části dokumentace a vyhodnocení vlivů na obyvatelstvo a složky životního prostředí (viz kap. 6), jakož i vyloučení vlivů na území soustavy Natura 2000⁶ nebyl shledán důvod pro iniciaci variantních řešení.

V rámci zpracovaného vyhodnocení proto bylo provedeno pouze hodnocení ve vztahu k „nulové variantě“, tj. uplatňování ÚP HMP bez navrhované změny.

Hodnocení je zpracováno tabelárně (viz Tab. 5). Popsány jsou vlivy na sledované složky životního prostředí v případě neuplatnění změny (nulová varianta) a stručně (na podkladě vyhodnocení v kap. 6.) jsou shrnuty vlivy vyvolané provedením posuzované změny. Ke každé posuzované složce je doplněn výsledný srovnávací komentář obou variant. Na základě tohoto hodnocení je formulován závěr, který stanovuje, zda lze s aktivní variantou souhlasit (zda je přijatelná), a za jakých podmínek.

Tab. 5 Porovnání změny Z 3083/00 s nulovou variantou

SLOŽKA ŽIVOTNÍHO PROSTŘEDÍ	NULOVÁ VARIANTA	AKTIVNÍ VARIANTA
Ovzduší, klima	Nulová varianta není spojena s vlivem na ovzduší a klima.	Aktivní varianta není spojena s dlouhodobým vlivem na ovzduší, mírné ovlivnění bude představovat fáze realizace. Vlivy na klima jsou ambivalentní s velmi mírnou převahou pozitivního vlivu.
	Z hlediska vlivu na ovzduší a klima jsou obě varianty hodnoceny jako srovnatelné.	
Obyvatelstvo, lidské zdraví	Nulová varianta není spojena s vlivem na obyvatele a lidské zdraví.	Aktivní varianta není spojena s dlouhodobým vlivem na hluk či zdraví obyvatel, mírné ovlivnění bude představovat fáze realizace.
	Z hlediska vlivu na obyvatelstvo a lidské zdraví jsou obě varianty hodnoceny jako srovnatelné.	

⁶ Viz část B tohoto svazku.

A. Vyhodnocení vlivů na životní prostředí dle přílohy stavebního zákona

SLOŽKA ŽIVOTNÍHO PROSTŘEDÍ	NULOVÁ VARIANTA	AKTIVNÍ VARIANTA
Podzemní a povrchové vody	Nulová varianta není spojena s vlivem na podzemní a povrchové vody.	Posuzovaná změna je navrhována z důvodu zvýšení protipovodňové ochrany území. Plocha je vymezena v záplavovém území Q100 Vltavy a Berounky. Uplatnění změny dojde ke zlepšení průchodu povodňové vlny územím. Provedení úprav břehů přírodě blízkým způsobem může dojít k posílení retence vody v území. Navrhovanou změnou dojde k rozšíření koryta řeky Vltavy, ke zlepšení prostupnosti a splavnosti toku.
	Z hlediska vlivu na vodu je příznivější hodnocena varianta aktivní.	
Půda – ZPF	Nulová varianta není spojena se zábořem ZPF.	Aktivní varianta nebude spojena s vlivy na ZPF.
	Z hlediska vlivu na ZPF jsou obě varianty hodnoceny jako rovnocenné.	
Lesy a PUPFL	Nulová varianta nebude spojena s vlivy na PUPFL.	Aktivní varianta nebude spojena s vlivy na PUPFL.
	Z hlediska vlivu na lesy jsou obě varianty hodnoceny jako rovnocenné.	
Horninové prostředí	Nulová varianta není spojena s vlivem na horninové prostředí.	Aktivní varianta není spojena s vlivem na horninové prostředí.
	Z hlediska vlivu na horninové prostředí jsou posuzované varianty hodnoceny jako srovnatelné.	
Flóra, fauna, biodiverzita a ekosystémy	Nulová varianta není spojena s vlivem na flóru, faunu a ekosystémy.	Změnou Z 3083/00 dojde k ovlivnění stanovištních podmínek, k ovlivnění terestrických i vodních ekosystémů. Vymezena lokalita je ve střetu se skladebnými prvky ÚSES lokálního a nadregionálního významu.
	Z hlediska vlivu na flóru, faunu biodiverzitu a ekosystémy je porovnání aktivní a nulové varianty ambivalentní. Provedenou změnou dojde ke vzniku výše uvedených vlivů. Na straně druhé v případě provedení protipovodňových opatření přírodě blízkým způsobem může dojít ke vzniku nových přírodě blízkých prvků v břehové části toku a koryto toku může být upraveno způsobem, který zajistí zvýšení druhové pestrosti vodního toku.	

SLOŽKA ŽIVOTNÍHO PROSTŘEDÍ	NULOVÁ VARIANTA	AKTIVNÍ VARIANTA
Krajina	Nulová varianta není spojena s vlivem na krajinu.	<p>V aktivní variantě dojde k ovlivnění krajiny, krajinného rázu. V levo-břežních partiích Vltavy, které budou navrhovanou změnou nejvýznamněji dotčeny, se nenacházejí významné přírodní a krajinné charakteristiky. Rozšířením koryta řeky dojde k posílení významu toku v obraze krajiny.</p> <p>V souvislosti s rozšířením koryta toku je navrženo řešení břehu přírodě blízkými opatřeními. Realizací těchto opatření může vzniknout nový prvek v krajině, který pozitivně ovlivní charakter území. Dojde k nahrazení antropogenních ploch plochami přírodě blízkými.</p> <p>Tok Vltavy je po obou březích doprovázen intenzivně využívanými cyklostezkami. Prostupnost území pro cyklisty a pěší musí být zachována po obou březích toku</p>
	Z hlediska vlivu na krajinu je porovnání aktivní a nulové varianty ambivalentní. Navrhovanou změnou dojde k ovlivnění stávajícího charakteru krajiny. V rámci změny však může dojít ke vzniku nových přírodě blízkých prvků v krajině, které obohatí její obraz.	
Kulturní a historické hodnoty	Nulová varianta není spojena s vlivy na kulturní, historické, urbanistické a architektonické hodnoty dotčeného území.	Aktivní varianta není spojena s vlivy na kulturní, historické, urbanistické a architektonické hodnoty dotčeného území.
	Uvedené hodnoty se v dotčeném území nevyskytují. Obě varianty jsou proto z tohoto hlediska hodnoceny jako rovnocenné.	
Hmotné statky	Nulová varianta není spojena s vlivy na hmotný majetek.	<p>Naplnění změny nebude spojeno s demolicemi, či jiným zásahem do hmotné majetku.</p> <p>Uplatnění změny přispěje ke zvýšení protipovodňové ochrany majetku, hmotných statků.</p>
	Z hlediska vlivu na hmotný majetek je jako varianta příznivější hodnocena varianta aktivní.	

Shrnutí závěru porovnání aktivní a nulové varianty

Na základě provedeného hodnocení lze konstatovat, že jako varianta příznivější je hodnocena varianta aktivní z hlediska vlivu na hmotný majetek. Uplatnění změny přispěje k ochraně majetku, hmotných statků a civilizačních hodnot.

V případě zajištění přírodě blízkého řešení břehových partií bude varianta aktivní také z hlediska vlivu na krajinu, flóru, faunu a ekosystémy a povrchové vody.

Provedeným hodnocením nebyly identifikovány žádné vlivy na kulturní a historické hodnoty, horninové prostředí, ZPF a PUPF, u vlivů na ovzduší, hluk a lidské zdraví byly identifikovány pouze mírné krátkodobé vlivy. Z těchto hledisek jsou obě varianty hodnoceny jako rovnocenné.

8. POPIS NAVRHOVANÝCH OPATŘENÍ PRO PŘEDCHÁZENÍ, SNÍŽENÍ NEBO KOMPENZACI VŠECH ZJIŠTĚNÝCH NEBO PŘEDPOKLÁDANÝCH ZÁVAŽNÝCH ZÁPORNÝCH VLIVŮ NA ŽIVOTNÍ PROSTŘEDÍ

Na základě zjištění a posouzení vlivů změny č. 3083/00 provedené v kap. 6 této části dokumentace a shrnuté hodnotící tabulce v rámci kap. 15.2 této části dokumentace je formulován předběžný výčet opatření pro předcházení, snížení nebo kompenzaci zjištěných nebo předpokládaných významných negativních vlivů na obyvatelstvo, složky životního prostředí a kulturně historické hodnoty⁷. Opatření navržená v této kapitole jsou podkladem pro návrh požadavků na rozhodování ve vymezených plochách a koridorech z hlediska minimalizace vlivů na životní prostředí (viz kap. 11).

Opatření k omezení vlivů na ovzduší

Opatření nejsou navrhována.

Opatření k omezení vlivů na obyvatelstvo a lidské zdraví

Opatření nejsou navrhována.

Opatření k omezení vlivů na povrchové a podzemní vody

Opatření nejsou navrhována.

Opatření k omezení vlivů na ZPF

Opatření nejsou navrhována.

Opatření k omezení vlivů na lesní porosty a PUPFL

Opatření nejsou navrhována.

Opatření k omezení vlivů na horninové prostředí a přírodní zdroje

Opatření nejsou navrhována.

Opatření k omezení vlivů na flóru, faunu, biodiverzitu a ekosystémy

- Zajistit zachování funkcí skladebných prvků ÚSES.
- Zajistit realizaci prvků s cílem podpory biologické rozmanitosti a ekologické stability.

Opatření k omezení vlivů na krajinu a krajinný ráz

- Zajistit kvalitní krajinářské řešení břehových partií.

Opatření k omezení vlivů na kulturní, historické, architektonické a archeologické dědictví

Opatření nejsou navrhována.

Opatření k omezení vlivů na hmotný majetek

Opatření nejsou navrhována.

⁷ Dále jen „opatření k omezení vlivů“.

9. ZHODNOCENÍ ZPŮSOBU ZAPRACOVÁNÍ VNITROSTÁTNÍCH CÍLŮ OCHRANY ŽIVOTNÍHO PROSTŘEDÍ DO ÚZEMNĚ PLÁNOVACÍ DOKUMENTACE A JEJICH ZOHLEDNĚNÍ PŘI VÝBĚRU VARIANT ŘEŠENÍ

Obsahem této kapitoly je vyhodnocení souladu změny č. 3083/00 s referenčními cíli ochrany životního prostředí (viz **Chyba! Nenalezen zdroj odkazů.**), které jsou definovány na základě rešerše cílů ochrany životního prostředí obsažených v relevantních strategických dokumentech a koncepcích (viz kap. 2).

Hodnocení je provedeno formou expertního odhadu s využitím dílčích hodnocení a analýz prezentovaných v kapitolách 3 až 6 této části dokumentace. K vyjádření vlastního hodnocení navrhované změny z hlediska způsobu zpracování referenčních cílů ochrany životního prostředí je použita následující stupnice (viz Tab. 6):

Tab. 6 Klasifikace způsobu zpracování referenčních cílů ochrany ŽP do změny ÚP

+	Změna ÚP je v souladu s uvedeným cílem, přispívá k jeho naplnění
-	Změna ÚP není v souladu s uvedeným cílem, komplikuje nebo eliminuje možnost jeho naplnění
0	Změna ÚP má na uvedený cíl vazbu, ale odhadovaný vliv (pozitivní nebo negativní) na naplnění cíle je marginální

Vyhodnocení souladu s referenčními cíli ochrany životního prostředí je provedeno tabelární formou se stručným komentářem ke každému z vybraných referenčních cílů (Tab. 77):

Tab. 7 Zhodnocení způsobu zpracování referenčních cílů ochrany ŽP do změny č. Z 3083/00

	Referenční cíl	Vliv	Komentář
1	Ochrana vodních poměrů	+	Navrhovanou změnou dojde k ovlivnění toku Vltavy. Tok Vltavy i jeho niva jsou již v současné době ovlivněny.
2	Protipovodňová ochrana	+	Navrhovanou změnou dojde ke zvýšení protipovodňové ochrany majetku i osob.
3	Zvýšení odolnosti a schopnosti adaptace sídel před přírodními katastrofami	+	Navrhovanou změnou dojde k ochraně území před povodněmi.
4	Ochrana a rozvoj skladebných prvků ÚSES	-	Navrhovanou změnou dojde k zásahu do skladebných prvků ÚSES.

10. NÁVRH UKAZATELŮ PRO SLEDOVÁNÍ VLIVŮ ZMĚNY ÚPD NA ŽIVOTNÍ PROSTŘEDÍ

Na základě provedených zjištění o stavu životního prostředí v dotčeném území, o jeho hodnotách, vlastnostech a limitech a následné identifikace a vyhodnocení významnosti vlivů, jsou navrženy následující indikátory pro sledování reálných vlivů spojených s uplatněním změny Z 3083/00 (viz Tab. 8).

Tab. 8 Ukazatele pro sledování vlivů změny č. Z 3083/00 na životní prostředí

Indikátor	Jednotka	Zdroj dat
Rozsah území s protipovodňovou ochranou	ha (m ²)	Institut plánování a rozvoje hl. m. Prahy
Funkčnost skladebných prvků ÚSES vázaných na tok Vltavy	--	Magistrát hlavního města Prahy

Výše uvedené indikátory je doporučeno sledovat a vyhodnocovat 1 krát za 2 roky po úplném dokončení navrhovaného využití plochy.

11. NÁVRH POŽADAVKŮ NA ROZHODOVÁNÍ VE VYMEZENÝCH PLOCHÁCH A KORIDORECH Z HLEDISKA MINIMALIZACE NEGATIVNÍCH VLIVŮ NA ŽIVOTNÍ PROSTŘEDÍ

Podkladem pro návrh požadavků jsou opatření pro předcházení, snížení nebo kompenzaci všech zjištěných nebo předpokládaných závažných negativních vlivů uvedená v kap. 8 této dokumentace. S ohledem na vydávání územních plánů a jejich změny formou opatření obecné povahy ve smyslu §§ 171 – 174 správního řádu, jsou z kapitoly 8 převzata pouze ta opatření, která je možné zcela nebo alespoň z části uplatnit prostřednictvím nástrojů územního plánování, přičemž v případě potřeby bylo nutné v rámci této kapitoly provést úpravu dikce těchto opatření do podoby výroku. Právo projektanta, resp. pořizovatele změny územního plánu rozhodnout o způsobu a rozsahu zpracování těchto požadavků do výrokové části navrhované změny tím není nijak dotčeno. V odůvodnění navrženého řešení podle písm. b) a e), odst. 2 § 40 SZ je však třeba uvést důvody tohoto postupu. Ostatní opatření uvedená v kapitole 8 zůstávají platná jako doporučení pro další fáze projektové přípravy záměrů, též jako „vstupů“ do procesu EIA.

V zájmu minimalizace zjištěných negativních vlivů na životní prostředí navrhuje hodnocení SEA uplatnit vůči návrhu změny č. Z 3083/00 tyto požadavky:

- 1) Zajistit zachování funkcí skladebných prvků ÚSES.
- 2) Zajistit realizaci prvků s cílem podpory biologické rozmanitosti a ekologické stability území.
- 3) Zajistit kvalitní krajinářské řešení břehových partií.

Plocha navrhované změny je ve střetu se skladebnými prvky nadregionální úrovně. Opatření je navrhováno s cílem zachování funkcí skladebných prvků ÚSES (nadregionální biokoridor N4/4). V ploše posuzované změny je nutné realizovat přírodě blízká opatření (založit vegetační prvky, provést úpravy břehových partií přírodně blízkým způsobem, podpořit vznik mokřadních ekosystémů apod.).

Vložením nových přírodě blízkých prvků dojde k posílení ekologické stability a biologické diversity území.

Návrh kvalitního krajinářského řešení břehových partií je formulován s cílem zajištění zpracování návrhu, který přispěje ke vzniku nového segmentu krajiny plnící přírodní funkce, bude esteticky hodnotný a zároveň se stane územím atraktivním pro rekreaci.

Výše uvedené požadavky, resp. jejich implementaci do výrokové části navrhované změny je třeba chápat jako naplnění úkolů územního plánování ve smyslu ust. § 19 odst. 1 písm. d) a e) stavebního zákona.

12. NETECHNICKÉ SHRNUÍ VÝŠE UVEDENÝCH ÚDAJŮ

Klima, ovzduší, hluková zátěž, vlivy na obyvatelstvo a lidské zdraví

V řešené lokalitě ani jejím okolí nedochází dle údajů ČHMÚ k překračování limitů znečištění ovzduší (údaje ČHMÚ za pětiletý průměr 2016 – 2020). Průměrné roční koncentrace benzo[a]pyrenu v řešené lokalitě dosahují 100 % imisního limitu, limit ale není překročen.

Dle Hlukové mapy Prahy (EKOLA group, spol. s r.o., 2017) jsou v dotčené lokalitě a jejím nejbližším okolí, dosahovány hladiny hluku nad úrovní limitů, platných pro hluk z hlavních komunikací (60 dB ve dne a 50 dB v noci), a to podél ulice Strakonická. V širším okolí lokality je nutno předpokládat překročení hlukových limitů podél ulice Modřanská a podél železničních tratí. Jedná se ovšem pouze o informativní údaje, neboť změna ÚP neuvažuje s umístěním chráněné zástavby v ploše změny ÚP.

Navrhovanou změnou nedojde k umístění zdrojů emisí znečišťujících látek či hluku, dlouhodobé vlivy na ovzduší, hluk, obyvatelstvo a veřejné zdraví jsou nulové.

Krátkodobé vlivy ve fázi realizace se budou projevovat zejména v prostoru vlastního staveniště, a to především v etapě provádění zemních prací, kdy bude dle podkladů odtěženo cca 155 tis. m³ zeminy. V bezprostředním okolí stavby se nenachází obytná zástavba, dopady na zástavbu podél navazujících komunikací budou významně zmírněny tím, že odvoz zeminy a materiálu z demolic bude zajištěn lodní dopravou. Vlivy znečištění ovzduší a hluku na okolní zástavbu tak budou souviset zejména s návozem materiálu a pohybem techniky po obslužné komunikaci, kterou bude plocha stavby napojena. Jedná se o cestu směřující od jihu z mimoúrovňové křižovatky Strakonická × Výpadová podél břehu Vltavy, mimo bezprostřední kontakt s obytnou zástavbou. Určité ovlivnění lze předpokládat v případě zástavby rodinných domů při západní straně ulice Na Staré, jedná se cca o 25 rodinných domů. Vzhledem k poloze příjezdové komunikace vůči zástavbě a jejímu následnému napojení na nadřazenou komunikační síť lze tyto vlivy charakterizovat jako mírné.

Posuzovaná změna ÚP nebude mít vzhledem ke svému charakteru vliv na klimatický systém. V souvislosti s využitím plochy nedojde k nárůstu emisí skleníkových plynů (přímých i nepřímých). K produkci emisí bude docházet pouze ve fázi realizace, vlivy lze označit za zanedbatelné. Vlivy na lokální klima v zásadě odpovídají vlivům na povrchové vody a flóru, ovšem s tím, že jejich průmět do klimatických poměrů dané lokality je podstatně mírnější, než vliv na danou složku ŽP. Ve výsledku tak lze vliv hodnotit jako velmi mírně (až zanedbatelně) negativní až mírně pozitivní.

Vlivy na povrchové a podzemní vody

Lokalita řešená změnou č. Z 3083/00 je vymezena v záplavovém území Vltavy a Berounky.

Navrhovanou změnou dojde k ovlivnění odtokových poměrů v území, dojde ke změně rozsáhlá záplavového území a aktivní zóny záplavového území.

Tok Vltavy nemá přirozených charakter. V minulosti došlo k řadě úprav toku.

Údaje o způsobu využití lokality jsou uvedeny v pokladové studii Rozšíření koryta Vltavy pod Modřanským jezem, Dokumentace k územnímu řízení, říjen 2012, SINDLAR Group s.r.o.

Posuzovaná varianta předpokládala odtěžení zájmové plochy na levém břehu v celém rozsahu na úroveň dna plavební hloubky. Toto řešení má sice maximální účinek na snížení hladiny v oblasti Chuchle (při Q100 až o 0,4 m), ale nijak nezlepšuje hydromorfologický a ekologický stav toku. Odtokové poměry jsou navíc silně ovlivněné Šitkovským jezem, jehož vzdutí zasahuje až pod jez Modřanský. Zúžení koryta není v celé délce stejné a i v zájmovém území má koryto různou šířku.

Hlavní koryto bude v břehových hranách rozšířeno na šířku 100 – 150 m, dno bude svahováno až do úrovně dna plavebního kanálu. Okraj hlavního koryta bude tvořen několika ostrovy v linii za sebou.

Linie ostrovů bude oddělovat boční koryto (rameno) od hlavního toku. Šířka ramene a jeho hloubka bude zajišťovat diverzitu rychlosti proudění a hloubek pro vznik různých biotopů. Část břehů bude ponechána v mírném svahu a budou vytvořeny lavice s mělčinami zajišťující vznik litorálního pásma.

Oddělením od hlavního koryta dojde k eliminaci problému v důsledku abraze od plavby lodí. Část ramene bude mít hloubku nad 1,0 m zajišťující volnou hladinu bez litorální vegetace.

Do břehů na levé straně ostrovů bude instalována dřevní hmota (neodvětvené kmeny stromů s ponechaným kořenovým balem) tak, aby tvořily částečné opevnění břehů a zároveň krytové příležitosti pro ichtyofaunu. Dřevní hmota bude z jedné čtvrtiny instalována do ostrovů a bude kotvena ocelovými lany do kamenných nebo betonových bloků.

Členitost celé bermy je uzpůsobena tak, aby i za zvýšených průtoků docházelo k vytvoření pomalejšího proudění a zachování krytových příležitostí pro ryby a vodní organismy.

Koryto a ostrovy jsou rozmístěny tak, aby za běžných průtoků docházelo k natékání vody do ramene v různých místech a bylo umožněno jeho protékání. První část ramene pod jezem bude využívat přirozeného nátoků části vody z kanálu od vodácké propusti. Za průtoků vyšších než je průměrný dlouhodobý průtok bude docházet k výraznějšímu natékání skrz mělký brod mezi prvním a druhým ostrovem. Střední část bude zásobena vodou z potoka Vrutice, který je v řešeném úseku zaústěn do Vltavy. Pod křížením Vltavy s plynovodem je z důvodů nedostatečné celkové šířky koryta v délce cca 130 m úsek bez ostrovů. Tento prostor zároveň zajišťuje nátok do poslední části ramene podporovaný umístěním v konkávě oblouku.

Vzhledem k rozsahu navrhované změny jsou vlivy hodnoceny jako mírně negativní až významně pozitivní.

Vlivy na zemědělský půdní fond

Provedeným hodnocením nebyly identifikovány vlivy na zemědělský půdní fond.

Vlivy na lesy a PUPFL

Provedeným hodnocením nebyly identifikovány vlivy na lesy ani pozemky určené k plnění funkcí lesa.

Vlivy na horninové prostředí a přírodní zdroje

Provedeným hodnocením nebyly identifikovány vlivy na horninové prostředí.

Vlivy na faunu, flóru, biodiverzitu a ekosystémy

Plocha navrhované změny je vymezena v nivě řeky Vltavy, zasahuje koryto řeky Vltavy. V důsledku uplatnění změny dojde k zásahu do významného krajinného prvku ve smyslu §3 zákona č. 114/1992 Sb., o ochraně přírody a krajiny, ve znění pozdějších předpisů. Vzhledem k tomu, že niva vodního toku i samotný vodní tok jsou významně přeměněny, je tento vliv hodnocen jako mírně negativní (-1).

V důsledku provedení změny dojde k zásahu do vegetačních prvků. V dotčeném území se jedná především o travnaté plochy, spontánní keřovou a stromovou vegetaci a fragmenty břehových porostů. Tímto zásahem budou dotčena stanoviště živočichů vázaných na tuto vegetaci.

V důsledku zásahu do koryta řeky dojde k ovlivnění stanovišť vodních živočichů, zejména ichtyofauny.

Uvedené vlivy budou kompenzovány navrhovanými přírodě blízkými opatřeními, které jsou navrženy jako součást projektu Rozšíření koryta Vltavy pod Modřanským jezem. Navrhována je úprava břehu jako přírodě blízké protipovodňové opatření.

Hodnocená lokalita zasahuje do skladebných prvků ÚSES - nadregionálního biokoridoru N4/4 (Vltava) vymezeného platným územním plánem.

Hodnocená lokalita zasahuje do prvků ÚSES vymezených oborovým podkladem Plán místního systému ekologické stability pro území Hl. m. Prahy (2021)

- nadregionální biokoridor K56_VN vymezený v ose toku Vltavy
- lokální biocentrum LC K56_VN_07
- lokální biocentrum LC K56_VN_08

Provedením změny dojde k ovlivnění výše uvedených prvků ÚSES. Vliv je hodnocen jako mírně negativní. Navrženo je opatření požadující úpravu vymezení skladebných prvků ÚSES s cílem zajištění zachování a podpory funkcí ÚSES.

Vlivy posuzované změny na flóru, faunu a ekosystémy jsou hodnoceny jako mírně negativní až významně pozitivní.

Vlivy na krajinu, krajinný ráz

V důsledku uplatnění změny č. 3083/00 dojde k ovlivnění krajiny, krajinného rázu zájmového území. V levobřežních partiích Vltavy, které budou navrhovanou změnou nejvýznamněji dotčeny, se nenacházejí významné přírodní a krajinné charakteristiky. Rozšířením koryta řeky dojde k posílení významu toku v obraze krajiny.

V souvislosti s rozšířením koryta toku je navrženo řešení břehu přírodě blízkými opatřeními. Realizací těchto opatření může vzniknout nový prvek v krajině, který pozitivně ovlivní charakter území. Dojde k nahrazení antropogenních ploch plochami přírodě blízkými.

Tok Vltavy je po obou březích doprovázen intenzivně využívanými cyklostezkami. Prostupnost území pro cyklisty a pěší musí být zachována po obou březích toku.

Vlivy na kulturní, historické, architektonické a archeologické dědictví

Přijetí Změny č. Z 3083/00 nebude spojeno s vlivy na kulturní, historické, architektonické a archeologické dědictví. Území, objekty ani jevy památkové ochrany se v ploše navrhované změny ani v jejím blízkém okolí nevyskytují.

Vlivy na hmotný majetek

Posuzovaná změna nebude mít negativní vliv na hmotný majetek ve smyslu demolic nebo výkupu a změn ve využívání stavebních objektů. Ochrana, resp. případné přeložky inženýrských sítí dotčených uplatněním navrhované změny budou předmětem řešení v navazujících řízeních rozhodování o území.

Navrhovanou změnou dojde ke zvýšení protipovodňové ochrany lidí i majetku.

Kumulativní a synergické vlivy

Provedeným hodnocením nebylo identifikováno riziko vzniku kumulativních a synergických vlivů k žádné ze sledovaných složek životního prostředí.

Porovnání aktivní a nulové varianty

Na základě provedeného hodnocení lze konstatovat, že jako varianta příznivější je hodnocena varianta aktivní z hlediska vlivu na hmotný majetek. Uplatnění změny přispěje k ochraně majetku, hmotných statků a civilizačních hodnot.

V případě zajištění přírodě blízkého řešení břehových partií bude varianta aktivní také z hlediska vlivu na krajinu, flóru, faunu a ekosystémy a povrchové vody.

Provedeným hodnocením nebyly identifikovány žádné vlivy na kulturní a historické hodnoty, horninové prostředí, ZPF a PUPF. Z těchto hledisek jsou obě varianty hodnoceny jako rovnocenné.

13. ZÁVĚR (NÁVRH STANOVISKA)

Na základě zpracovaného návrhu změny Územního plánu hlavního města Prahy č. Z 3083/00 a na základě Vyhodnocení vlivů změny č. Z 3083/00 na životní prostředí, zpracované v rozsahu dle přílohy zákona č. 186/2006 Sb. stavební zákon, ve znění pozdějších předpisů

VYDÁVÁ

Odbor ochrany prostředí Magistrátu hlavního města Prahy jako příslušný úřad dle § 22 písm. d) a § 23 odst. 10 písm. a) zákona č. 100/2001 Sb., o posuzování vlivů na životní prostředí a o změně některých souvisejících zákonů (zákon o posuzování vlivů na životní prostředí), ve znění pozdějších předpisů, z hlediska přijatelnosti vlivů koncepce na životní prostředí

stanovisko

dle § 10 g) zákona o posuzování vlivů na životní prostředí ke změně Územního plánu hlavního města Prahy č. Z 3083/00 se stanovením následujících podmínek:

- 1) Zajistit zachování funkcí skladebných prvků ÚSES.
- 2) Zajistit realizaci prvků s cílem podpory biologické rozmanitosti a ekologické stability území.
- 3) Zajistit kvalitní krajinářské řešení břehových partií.

Dle stanoviska Odboru ochrany prostředí ochrany přírody Magistrátu hlavního města Prahy dle § 45i odst. 1 zákona č. 114/1992 Sb., o ochraně přírody a krajiny, ve znění pozdějších předpisů, čj. MHMP 752427/2017 ze dne 10. 5. 2017 nemůže mít Změna ÚP hl. města Prahy č. 3083/00 významný vliv na evropsky významné lokality ani ptačí oblasti.

14. VYHODNOCENÍ POŽADAVKŮ PŘÍSLUŠNÉHO ÚŘADU K NÁVRHU ZADÁNÍ ZMĚNY Č. Z 3083/00

V rámci projednání návrhu Zadání změny 3083/00 ÚP hl. m. Prahy formuloval odbor ochrany prostředí Magistrátu hl. m. Prahy, jako příslušný úřad dle § 22 písm. d) a § 23 odst. 10 písm. a) zákona o posuzování vlivů na životní prostředí, ve svém stanovisku č. j. MHMP 618449/2017 ze dne 15. 5. 2017 ke změně č. Z 3083/00 důvody pro posouzení změny č. Z3083/00 z hlediska vlivů na životní prostředí. Specifické (podrobnější) požadavky na obsah a rozsah dokumentace SEA ve smyslu § 10i) citovaného zákona příslušný úřad neuplatnil.

Reakce řešitelského týmu SEA na informace obsažené v citovaném stanovisku OOP MHMP k návrhu zadání změny č. Z3083/00 je obsahem následující tabulky (viz Tab. 9):

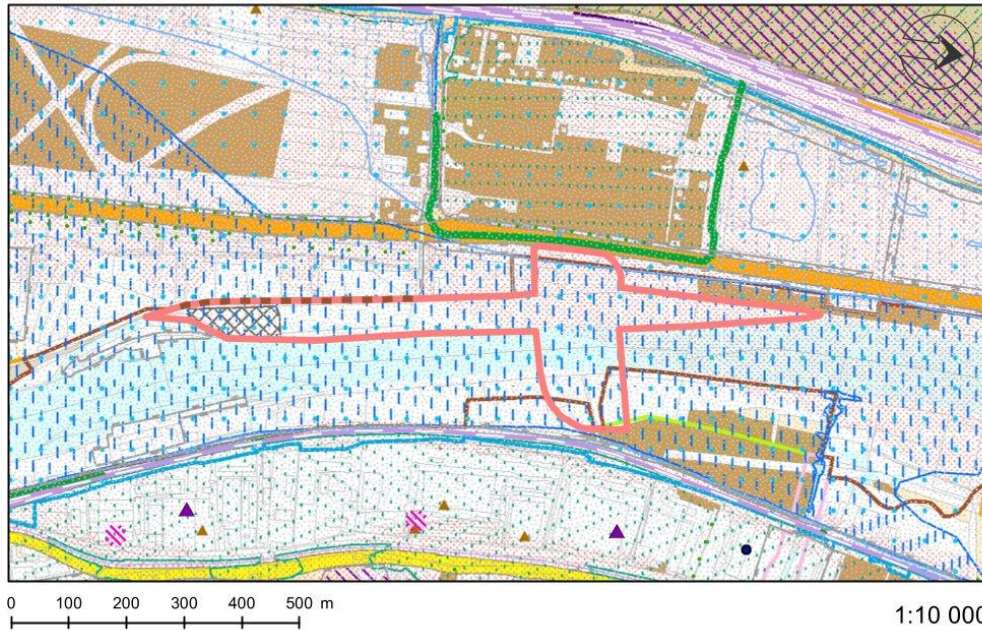
Tab. 9 Vyhodnocení požadavků příslušného úřadu k posouzení změny č. Z 3083/00

Požadavek ze stanoviska odboru ochrany prostředí Magistrátu hlavního města Prahy	Vypořádání požadavku
Návrh změny je nezbytné posoudit v plném rozsahu podle přílohy ke stavebnímu zákonu. Pozornost je třeba věnovat zejména popisu stávajícího stavu území, identifikaci jeho hodnot a vyhodnocení dopadů na jednotlivé složky životního prostředí pro situace bez provedení změny a při naplnění koncepce (stávající a po provedení změny).	Posouzení změny bylo provedeno v souladu s přílohou stavebního zákona. Vyhodnocen byl stav složek životního prostředí, identifikovány byly potenciálně negativní vlivy, které mohou vzniknout v souvislosti s přijetím navrhované změny. Následně byla formulována opatření k minimalizaci potenciálně negativních vlivů a opatření k posílení potenciálně pozitivních vlivů.
V případě zjištění možných negativních vlivů na životní prostředí je nutno navrhnout opatření k vyloučení, snížení nebo kompenzaci těchto vlivů, která jsou aplikovatelná nástroji územního plánování.	Předloženým hodnocením byla formulována opatření k minimalizaci potenciálně negativních vlivů a opatření k posílení potenciálně pozitivních vlivů.

15. PŘÍLOHY

15.1 Hodnoty a limity v širším území změny ÚP HMP č. Z 3083/00

15.1 HODNOTY A LIMITY V ŠIRŠÍM ÚZEMÍ ZMĚNY ÚP HMP Č. Z 3083/00



plocha změny č. Z 3083/00

ZÁSTAVBA A INFRASTRUKTURA

- zastavěné území
- hranice zastavitelného
- komunikace celoměstského
- komunikace městského
- komunikace vybrané
- železniční trať
- tramvajové tratě

OVZDUŠÍ A HLUKOVÁ ZÁTĚŽ

- překročení hlukových limitů
- překročení imisních limitů - 5letý průměr 2015-2019 (dle dat ČHMÚ)
- vybrané bodové zdroje znečištění ovzduší REZZO1
- vybrané bodové zdroje znečištění ovzduší REZZO2

ZPF a PUFL

- I. a II. třída ochrany půdy dle BPEJ
- III. třída ochrany půdy dle BPEJ
- IV. a V. třída ochrany půdy dle BPEJ
- lesy ochranné (dle Lesních hospodářských plánů a osnov)
- lesy (souhrn lesních pozemků v KN)
- ochranné pásmo 50m od hranice lesa

PŘÍRODA A KRAJINA

- přírodní rezervace
- ochranné pásmo MZCHÚ
- evropsky významná lokalita
- osa nadregionálního biokoridoru - nefunkční
- osa nadregionálního biokoridoru - nefunkční (návrh dle změny ÚP)
- lokální (místní) biocentrum - funkční
- lokální (místní) biocentrum - nefunkční
- lokální (místní) biokoridor - nefunkční
- přírodní park
- stromořadí
- výškové stavební dominanty
- devastovaná území, deponie bez staveb, deponie

HORNINOVÉ PROSTŘEDÍ

- staré zátěže území a kontaminované plochy
- vysoké radonové riziko

POVRCHOVÉ A PODZEMNÍ VODY

- vodní tok, kanál, náhon
- zatrubněný vodní tok
- vodní plocha, nádrž, rybník
- ochranná pásma zdrojů vody
- aktivní zóna záplavového území drobného vodního toku
- záplavové území drobného vodního toku - Q₁₀₀
- aktivní zóna záplavového území
- neprůtočné záplavové území
- záplavové území určené k ochraně při Q₂₀₀₂
- zařízení protipovodňové ochrany (zajišťovaná městem)

15.2 Hodnotící tabulka změny č. Z 3083/00

Základní údaje			
Číslo změny	3083/00	Plocha (m ²)	39 444
Městská část	Praha – Velká Chuchle, Praha – Zbraslav, Praha 12	Katastrální území	Malá Chuchle, Velká Chuchle, Lahovice, Modřany
Hlavní cíl změny: Změna funkčního využití ploch			
Z funkce: zeleň městská a krajinná /ZMK/ oddechu – přírodní rekreační plochy /SO1/			
Na funkci: vodní toky a plochy, plavební kanály /VOP/ úprava rozsahu stávající veřejně prospěšné stavby VPS 5/SR/54 – Velká Chuchle – zařízení pro rekreaci a sport, levý břeh Vltavy vymezení nové veřejně prospěšné stavby VPS XX/TY/54 - Velká Chuchle – Rozšíření koryty Vltavy pod Modřanským jezem a XX/TY/56 - Lahovice – Rozšíření koryty Vltavy pod Modřanským jezem VTL plynovod včetně ochranného pásma, vymezení nové VPS XY/TP/54 – Velká Chuchle – přeložka VTL plynovodu a XY/TP/12 – Modřany – přeložka VTL plynovodu vymezení ÚSES /USES/ přesun informativního prvku přístaviště osobní z plochy vodní toky a plochy, plavební kanály /VOP/ do plochy zeleň městská a krajinná /ZMK/ drobná úprava hranic celoměstského systému zeleně (CSZ) realizace přírodně blízkých protipovodňových opatření a zkapacitnění koryta toku pro provádění zvýšených vodních stavů, přeložka VTL plynovodu			

A. Identifikované dlouhodobé, trvalé, sekundární, přímé a nepřímé vlivy na složky životního prostředí				
Složka ŽP	Popis vlivu (komentář)	Významnost vlivu	Časové rozlišení vlivu	Charakter vlivu
Ovzduší a klima	Vlivy nebyly identifikovány.	0	-	-
Obyvatelstvo a veřejné zdraví	Vlivy nebyly identifikovány.	0	-	-
Hmotný majetek a využití území	Přijetím posuzované změny dojde ke zvýšení protipovodňové ochrany území Prahy od Velké Chuchle a dále výše po toku Vltavy.	-+2	Trvalý Dlouhodobý	Přímý

A. Vyhodnocení vlivů na životní prostředí dle přílohy stavebního zákona

Kulturní, archeologické a architektonické hodnoty	Přijetí Změny č. Z 3083/00 nebude spojeno s vlivy na kulturní, historické, architektonické a archeologické dědictví. Území, objekty ani jevy památkové ochrany se v ploše navrhované změny ani v jejím blízkém okolí nevyskytují.	0	-	-
Povrchové a podzemní vody	Lokalita řešená změnou č. Z 3083/00 je vymezena v záplavovém území Vltavy a Berounky. Posuzovanou změnou dojde k ovlivnění vodohospodářských poměrů v území. Dojde ke zpomalení průtoku vod v území. Ovlivněno bude koryto řeky. Koryto řeky bude rozšířeno na 100 – 150 m. Dojde ke změně hydromorfologického stavu toku.	-1/-2	Trvalý Dlouhodobý	Přímý
Zemědělská půda	Vlivy nebyly identifikovány.	0	-	-
Pozemky určené k plnění funkcí lesa	Vlivy nebyly identifikovány.	0	-	-
Horninové prostředí	Vlivy nebyly identifikovány.	0	-	-
Biologická rozmanitost flóra, fauna	Využití lokality si vyžádá odstranění stávající převážně náletové zeleně v ploše. Odstraněním prvků zeleně dojde k ovlivnění stanovišť rostlin a živočichů. Plochy zeleně budou nahrazeny novou výsadbou stromů a keřů. Navrhovanou změnou dojde k ovlivnění ekologického stavu toku. Zároveň budou vytvořeny podmínky pro vznik nových kvalitních ekosystémů terestrických a vodních. Posuzovanou změnou dojde k ovlivnění skladebných prvků ÚSES nadregionální a lokální úrovně, které jsou vázány na tok Vltavy.	-1/+2	Trvalý Dlouhodobý	Přímý

A. Vyhodnocení vlivů na životní prostředí dle přílohy stavebního zákona

Krajina, krajinný ráz	<p>V důsledku uplatnění změny č. 3083/00 dojde k ovlivnění krajiny, krajinného rázu zájmového území. V levobřežních partiích Vltavy, které budou navrhovány změnou nejvýznamněji dotčeny, se nenacházejí významné přírodní a krajinné charakteristiky. Rozšířením koryta řeky dojde k posílení významu toku v obraze krajiny.</p> <p>V souvislosti s rozšířením koryta toku je navrženo řešení břehu přírodě blízkými opatřeními. Realizací těchto opatření může vzniknout nový prvek v krajině, který pozitivně ovlivní charakter území. Dojde k nahrazení antropogenních ploch plochami přírodě blízkými.</p>	-1/-2 +1	Trvalý Dlouhodobý	Přímý
B. Identifikované krátkodobé, střednědobé, přímé a nepřímé vlivy na složky životního prostředí				
Ovzduší a klima	Přechodné vlivy po dobu provádění stavebních prací (zejm. prašnost).	-1	Krátkodobý	Přímý
Obyvatelstvo a veřejné zdraví	Přechodné zvýšení hlukové zátěže po dobu provádění stavebních prací.	-1	Krátkodobý	Přímý
Hmotný majetek a využití území	Ovlivnění využití území po dobu provádění stavebních prací.	-1	Krátkodobý	Přímý
Kulturní, archeologické a architektonické hodnoty	Vlivy nebyly identifikovány.	0	-	-
Povrchové a podzemní vody	Ovlivnění kvality vody po dobu provádění stavebních prací.	-1	Krátkodobý	Přímý
Zemědělská půda	Vlivy nebyly identifikovány.	0	-	-
Pozemky určené k plnění funkcí lesa	Vlivy nebyly identifikovány.	0	-	-
Horninové prostředí	Vlivy nebyly identifikovány.	0	-	-
Biologická rozmanitost flóra, fauna	Ovlivnění stanovištních podmínek po dobu provádění stavebních prací.	-1	Krátkodobý	Přímý
Krajina, krajinný ráz	Vlivy nebyly identifikovány.	0	-	-
C. Identifikované kumulativní a synergické vlivy na složky životního prostředí				
Ovzduší a klima	Vlivy nebyly identifikovány.	0	-	-
Obyvatelstvo a veřejné zdraví	Vlivy nebyly identifikovány.	0	-	-
Hmotný majetek a využití území	Vlivy nebyly identifikovány.	0	-	-
Kulturní, archeologické a architektonické hodnoty	Vlivy nebyly identifikovány.	0	-	-

A. Vyhodnocení vlivů na životní prostředí dle přílohy stavebního zákona

Povrchové a podzemní vody	Vlivy nebyly identifikovány.	0	-	-
Zemědělská půda	Vlivy nebyly identifikovány.	0	-	-
Pozemky určené k plnění funkcí lesa	Vlivy nebyly identifikovány.	0	-	-
Horninové prostředí	Vlivy nebyly identifikovány.	0	-	-
Biologická rozmanitost flóra, fauna	Vlivy nebyly identifikovány.	0	-	-
Krajina, krajinný ráz	Vlivy nebyly identifikovány.	0	-	-
D. Identifikace přeshraničních vlivů				
Přeshraniční vlivy nebyly identifikovány.				
E. Závěry a návrh opatření				
<i>S využitím lokality lze souhlasit za níže stanovených podmínek:</i>				
Zajistit zachování funkcí skladebných prvků ÚSES.				
Zajistit realizaci prvků s cílem podpory biologické rozmanitosti a ekologické stability území.				
Zajistit kvalitní krajinářské řešení břehových partií.				

B. VYHODNOCENÍ VLIVŮ NA PTAČÍ OBLASTI A EVROPSKY VÝZNAMNÉ LOKALITY

Vyhodnocení nebylo zpracováno.

Dle stanoviska Odboru ochrany prostředí ochrany přírody Magistrátu hlavního města Prahy dle § 45i odst. 1 zákona č. 114/1992 Sb., o ochraně přírody a krajiny, ve znění pozdějších předpisů, čj. MHMP 752427/2017 ze dne 10. 5. 2017 **nemůže mít Změna ÚP hl. města Prahy č. 3083/00 významný vliv na evropsky významné lokality ani ptačí oblasti.**

Území, ve kterém je tato změna navržena se nachází v dostatečné vzdálenosti od evropsky významných lokalit (dále jen EVL) na území hlavního města. Ptačí oblast se na území hl. m. Prahy, ani v jeho nejbližším okolí nevyskytuje.

C. VYHODNOCENÍ VLIVŮ NA SKUTEČNOSTI ZJIŠTĚNÉ V ÚZEMNĚ ANALYTICKÝCH PODKLADECH

1. METODICKÝ PŘÍSTUP

Pro vyhodnocení vlivů návrhu změny ÚP hl. m. Prahy č. Z 3083/00⁸ na udržitelný rozvoj území, resp. jeho části v rozsahu bodů C až F dle přílohy č. 500/2006 Sb., ve znění pozdějších předpisů, byl aplikován postup vycházející z „*Metodiky vyhodnocení vlivů Politiky územního rozvoje a územně plánovací dokumentace na udržitelný rozvoj území*“. Tuto metodiku zpracovaly společnosti PROCES – Centrum pro rozvoj obcí a regionů, s.r.o. a Atelier T-plan, s.r.o. pro Ministerstvo pro místní rozvoj ČR v rámci projektu Technologické agentury ČR: Udržitelný rozvoj v územním plánování, číslo projektu TB010MMR028. MMR vydalo k této metodice Osvědčení o uznání Certifikované metodiky výzkumu, vývoje a inovací č. 001/2013.

Způsob vyhodnocení vlivů, které je popsáno ve výše zmíněné metodice, vychází z předpokladu, že územně analytické podklady dané územní jednotky (v našem případě hl. m. Prahy) vytvářejí referenční úroveň informací pro zpracování vyhodnocení vlivů daného stupně územně plánovací dokumentace (územní plán) na udržitelný rozvoj území. Cílem vyhodnocení je identifikace a expertní odhad míry významnosti vlivů, které mohou mít, v případě uplatnění této změny, vliv na vybrané skutečnosti a jevy obsažené v územně analytických podkladech a to jak z pozitivního, tak z negativního hlediska.

Pro vyhodnocení vlivů dle části C byly použity skutečnosti prezentované v „Územně analytických podkladech hl. m. Prahy pro kraj 2020“⁹ (IPR HMP 2020). Výchozím podkladem vyhodnocení je kapitola „1100 Rozbor udržitelného rozvoje, posouzení stavu a vlivů v území“, která v zájmu komplexního pochycení celé problematiky člení téma udržitelného rozvoje celkem do jedenácti oblastí. Pro každou z těchto oblastí je formulováno několik dílčích cílů (principů) udržitelného rozvoje, jejichž naplňování je v rámci monitoringu rozvoje území a jeho změn v průběhu času sledováno prostřednictvím vybraných indikátorů.

Z těchto 11 oblastí jsou do následného vyhodnocení zahrnuty pouze ty cíle (principy), které je možné ovlivnit v podrobnosti řešení územního plánu, resp. jeho změny. Tyto cíle jsou v následující Tab. 10 vyznačeny symbolem „✓“ a zelenou barvou příslušné buňky. Oblasti, kde tento vztah nebyl zjištěn, jsou vyznačeny symbolem „x“ a hnědou barvou příslušné buňky. Takto vybrané cíle jsou považovány za „skutečnosti“, jejichž ovlivnění posuzovanou změnou ÚP hl. m. Prahy je předmětem vyhodnocení.

Tab. 10 Oblasti a principy udržitelného rozvoje dle ÚAP HMP 2020 z hlediska řešení ÚP hl. m. Prahy

Oblast UR 01 Soulad městského a přírodního prostředí	
01.1 Podpora ochrany přirozených ekosystémů a zachovalých přírodních území	✓
01.2 Aktivně chránit a rozvíjet krajinné zázemí města	✓
01.3 Aktivně chránit a rozvíjet městskou krajinu	✓

⁸ Dále jen Z 3083/00.

⁹ Dále jen ÚAP HMP 2020.

Oblast UR 02 Kvalitní složky životního prostředí	
02.1 Efektivní hospodaření se zdroji	✓
02.2 Adaptace na klimatickou změnu	✓
02.3 Snížení znečištění ovzduší, světelné a hlukové zátěže	✓
02.4 Snížení znečištění vody	✓
Oblast UR 03 Vyvážené prostorové uspořádání města	
03.1 Vyvážený rozvoj vystaveného prostředí města	✓
03.2 Kvalitní veřejná prostranství	✓
03.3 Kvalitní využití území	✓
Oblast UR 04 Vyvážený rozvoj kulturních a urbánních hodnot	
04.1 Aktivně rozvíjet a chránit kulturní dědictví	✓
04.2 Vyvážený rozvoj cestovního ruchu	✓
04.3 Rozvíjet aktivní kulturní politiku města	✓
Oblast UR 05 Atraktivní a konkurenceschopné město	
05.1 Příznivé podnikatelské prostředí	x
05.2 Podpora inovace a konkurenceschopnosti	x
05.3 Ekonomická prosperita a blahobyt	✓
Oblast UR 06 Bezpečná a efektivní mobilita	
06.1 Šetrná mobilita	✓
06.2 Dostupná doprava	✓
06.3 Výkonná a spolehlivá doprava	✓
06.4 Prostorově a ekonomicky efektivní doprava	✓
Oblast UR 07 Bezpečné, odolné a připravené město	
07.1 Posilovat dostupnost a spolehlivost technické infrastruktury	✓
07.2 Rozvíjet prevenci a ochranu před živelnými katastrofami	✓
07.3 Posilovat ochranu obyvatel a snižovat bezpečnostní hrozby	x
Oblast UR 08 Vzdělané a inovativní město	
08.1 Zvyšování kvality a dostupnosti vzdělávání	✓
08.2 Aktivní rozvoj lidských zdrojů a vzdělávacích institucí	✓
08.3 Podpora spolupráce vzdělávacích a výzkumných institucí s podnikatelskou sférou	x

Oblast UR 09 Sociálně solidární a soudržné město	
09.1 Dostupné bydlení	✓
09.2 Kvalitní a dostupná péče o zdraví	✓
09.3 Sociální inkluze a podpora rodiny	x
09.4 Důstojná práce a snížení příjmové nerovnosti	x
Oblast UR 10 Kvalitní a transparentní veřejná správa	
10.1 Odbornost, kompetentnost a odpovědnost veřejné správy	x
10.2 Inovativní přístup, efektivnost a otevřenost veřejné správy	x
10.3 Efektivní hospodaření s veřejnými prostředky a majetkem	x
Oblast UR 11 Spokojenost a angažovanost obyvatel	
11.1 Zapojení obyvatel do rozvoje města	x
11.2 Zapojení obyvatel do komunitního života	x
11.3 Spokojenost obyvatel s životem ve městě	x

Z Tab. 10 výše je patrné, že z vyhodnocení vlivů na udržitelný rozvoj území jsou vyřazeny pouze ty cíle (principy), jejichž naplňování je primárně závislé na organizačních, ekonomických nebo politických aspektech, případně by měly v rámci liberálně tržní ekonomiky zůstat v kompetenci svobodného rozhodování příslušných subjektů¹⁰.

Vlastní vyhodnocení vlivů posuzované změny na vybrané „skutečnosti“ („cíle“) je provedeno tímto způsobem:

- Zjištěné vlivy jsou klasifikovány jako přímé a nepřímé, přičemž:
 - ⇒ jako „**přímý**“ je hodnocen vliv jednoznačným dopadem na některou z vybraných skutečností (oblastí udržitelného rozvoje) a to:
 - vymezením plochy s konkrétně stanoveným hlavním způsobem využití¹¹ (např. plochy čistě obytné, plochy výroby a služeb, plochy zvláštních komplexů občanského vybavení, plochy sportu a rekreace, plochy dopravní nebo technické infrastruktury, plochy krajinné a městské zeleně) = „**přímý pozitivní vliv**“,
 - vlivem na konkrétní složku nebo složky životního prostředí (např. zábor půdního fondu) = „**přímý negativní vliv**“
 - ⇒ jako „**nepřímý**“ je vliv hodnocen v případě, kdy
 - kdy stanovený způsob využití vytváří širší spektrum možností využití vymezené plochy nebo její části (plochy všeobecně obytné, plochy smíšené, plochy veřejného vybavení atp.). = „**nepřímý pozitivní vliv**“,

¹⁰ Vláda není řešení, vláda je problém (R. Reagan 1911 – 2004, 40. prezident USA).

¹¹ Viz Regulativy plošného a prostorového uspořádání území hl. m. Prahy (ÚP SÚ hl. m. Prahy ve znění OOP č. 55/2018b Sb.

C. Vyhodnocení vlivů na skutečnosti zjištěné v územně analytických podkladech

- vliv vzniká jako důsledek přímého ovlivnění jiné skutečnosti nebo jiné složky životního prostředí (vliv vyvolaný, sekundární) = „**nepřímý pozitivní / negativní vliv**“.

- Míra vlivu je vyjádřena pomocí pětistupňové Likertovy škály doplněné o rozlišení způsobu ovlivnění (přímý nebo nepřímý vliv), kde:

Významný přímý / (nepřímý) pozitivní vliv na danou skutečnost (jev, složku)	+2 / (+2)
Málo významný přímý / (nepřímý) pozitivní vliv na danou skutečnost (jev, složku)	+1 / (+1)
Bez vlivu na danou skutečnost (jev, složku)	0
Málo významný přímý / (nepřímý) negativní vliv na danou skutečnost (jev, složku)	-1 / (-1)
Významný přímý / (nepřímý) negativní vliv na danou skutečnost (jev, složku)	-2 / (-2)

- V případě, že rozsah a charakter posuzované změny nebo míra dostupných informací neumožňují jednoznačnou kvantifikaci vlivu, jsou pomocí lomítka („/“) vyjádřeny oba mezní stupě hodnocení (např. +1/+2).
- Tabelární bodové hodnocení je doplněno souhrnným komentářem se stručným popisem způsobu a míry ovlivnění dané skutečnosti řešením posuzované změny územního plánu.

2. VYHODNOCENÍ VLIVŮ NA VYBRANÉ SKUTEČNOSTI ÚAP HMP

Tab. 11 Vyhodnocení vlivů změny č. Z 3083/00 na vybrané cíle udržitelného rozvoje dle ÚAP HMP 2020¹²

Oblast UR 01 Soulad městského a přírodního prostředí	
01.1 Podpora ochrany přirozených ekosystémů a zachovalých přírodních území	+1
01.2 Aktivně chránit a rozvíjet krajinné zázemí města	0
01.3 Aktivně chránit a rozvíjet městskou krajinu	-1
Oblast UR 02 Kvalitní složky životního prostředí	
02.1 Efektivní hospodaření se zdroji	0
02.2 Adaptace na klimatickou změnu	+1
02.3 Snížení znečištění ovzduší, světelné a hlukové zátěže	0
02.4 Snížení znečištění vody	0
Oblast UR 03 Vyvážené prostorové uspořádání města	
03.1 Vyvážený rozvoj vystavěného prostředí města	0
03.2 Kvalitní veřejná prostranství	-1
03.3 Kvalitní využití území	0
Oblast UR 04 Vyvážený rozvoj kulturních a urbánních hodnot	
04.1 Aktivně rozvíjet a chránit kulturní dědictví	0
04.2 Vyvážený rozvoj cestovního ruchu	0
04.3 Rozvíjet aktivní kulturní politiku města	0
Oblast UR 05 Atraktivní a konkurenceschopné město	
05.3 Ekonomická prosperita a blahobyt	0
Oblast UR 06 Bezpečná a efektivní mobilita	
06.1 Šetrná mobilita	0
06.2 Dostupná doprava	0
06.3 Výkonná a spolehlivá doprava	0
06.4 Prostorově a ekonomicky efektivní doprava	0
Oblast UR 07 Bezpečné, odolné a připravené město	
07.1 Posilovat dostupnost a spolehlivost technické infrastruktury	0
07.2 Rozvíjet prevenci a ochranu před živelnými katastrofami	+2

¹² V zájmu zřetelného provázání s platnými ÚAP HMP bylo u vybraných cílů ponecháno jejich původní číselné označení.

Oblast UR 08 Vzdělané a inovativní město	
08.1 Zvyšování kvality a dostupnosti vzdělávání	0
08.2 Aktivní rozvoj lidských zdrojů a vzdělávacích institucí	0
Oblast UR 09 Sociálně solidární a soudržné město	
09.1 Dostupné bydlení	0
09.2 Kvalitní a dostupná péče o zdraví	0

Předmětná změna je součástí protipovodňového opatření hl. m. Prahy a má tedy významný pozitivní vliv na oblast UR 07, konkrétně na princip 07.2 rozvoj prevence a ochrany před živelnými katastrofami.

Z hlediska principů definovaných v rámci oblasti UR 01 Soulad městského a přírodního prostředí, má změna mírně pozitivní vliv na ochranu přirozených ekosystémů (01.1). Rozšířením koryta Vltavy dojde také k rozšíření nadregionálního biokoridoru N4/4, a tedy k zlepšení funkčnosti daného úseku územního systému ekologické stability. Rozšířením koryta se zvyšuje podíl přírodě blízkých úseků koryt, což přispívá k předcházení negativních dopadů klimatických změn (princip 02.2), a z tohoto pohledu má změna mírně pozitivní vliv na oblast UR 02 - kvalitní složky životního prostředí. Na druhou stranu, rozšíření plochy vodního toku je na úkor přírodní rekreační plochy a plochy městské a krajinné zeleně, čím se také mění koncepce veřejných prostranství. Z hlediska principu 01.3 aktivně chránit a rozvíjet městskou krajinu a principu 03.2 kvalitní veřejná prostranství, je proto daná změna hodnocena jako mírně negativní.

Vzhledem ke specifickému charakteru dané změny, kdy se jedná výhradně o rozšíření již existujícího funkčního využití přírodní vodní plochy, nelze sledovat významný přímý vliv na většinu vybraných oblastí udržitelného rozvoje mimo environmentální pilíř.

D. VYHODNOCENÍ VLIVŮ NA JINÉ SKUTEČNOSTI NEPODCHYCENÉ V ÚZEMNĚ ANALYTICKÝCH PODKLADECH

Jiné skutečnosti, neobsažené v územně analytických podkladech hl. m. Prahy, které by mohly být ovlivněny řešením Změny hl. m. Prahy č. Z 3083/00 nebyly zjištěny.

E. VYHODNOCENÍ PŘÍNOSU K NAPLNĚNÍ PRIORITY ÚZEMNÍHO PLÁNOVÁNÍ OBSAŽENÝCH V ZÚR HL. M. PRAHY

1. VÝCHODISKA A METODICKÝ PŘÍSTUP

Zásady územního rozvoje jsou dle ust. § 36 odst. 5 stavebního zákona závazné pro pořizování a vydávání územních plánů, regulačních plánů a pro rozhodování v území. Dle ust. § 34 odst. 3 stavebního zákona územní plán v souvislostech území obce zpřesňuje a rozvíjí cíle a úkoly územního plánování v souladu s politikou územního rozvoje a zásadami územního rozvoje. Hodnocení změny č. Z 3083/00 ve vztahu k prioritám územního plánování obsaženým v platných ZÚR hl. m. Prahy je proto základním ukazatelem, zda její řešení odpovídá požadavkům a předpokladům dlouhodobého vývoje města. Jako referenční rámec pro vyhodnocení souladu s prioritami územního plánování je použito úplné znění Zásad územního rozvoje hlavního města Prahy ve znění aktualizací č. 1, 2, 3, 4, 6, 7, 9 a 11, které nabylly účinnosti 28. 7. 2022.

Vyhodnocení přínosu k naplnění priorit obsažených v platných ZÚR hl. m. Prahy vychází z výsledků dílčích hodnocení a analýz zpracovaných v částech A, B, C a D této dokumentace a je opět provedeno pětistupňové Likertovy škály doplněné o rozlišení způsobu ovlivnění (přímý nebo nepřímý vliv), kde jednotlivé hodnoty vyjadřují míru souladu s konkrétní prioritou (Tab. 12).

Tab. 12 Klasifikace míry souladu s prioritami platných ZÚR hl. m. Prahy

+2	Návrh změny ÚP je v plném souladu s uvedenou prioritou ZÚR hl. m. Prahy
+1	Návrh změny ÚP je v částečném souladu s uvedenou prioritou ZÚR hl. m. Prahy
0	Návrh změny ÚP nemá k uvedené prioritě ZÚR hl. m. Prahy žádný vztah
-1	Návrh změny ÚP je v mírném rozporu s uvedenou prioritou ZÚR hl. m. Prahy
-2	Návrh změny ÚP je ve výrazném rozporu s uvedenou prioritou ZÚR hl. m. Prahy

V případě, že rozsah a charakter posuzované změny nebo míra dostupných informací neumožňují jednoznačnou kvantifikaci vlivu, jsou pomocí lomítka („/“) vyjádřeny oba mezní stupě hodnocení (např. +1/+2). Hodnocení je doplněno stručným souhrnným komentářem k upřesnění nebo vysvětlení vztahu posuzované změny k dané prioritě.

Obdobně jako v části C tohoto svazku je také hodnocení přínosů změny č. Z 3083/00 k naplnění priorit územního plánování obsažených v ZÚR hl. m. Prahy provedeno tabelární formou s následným doplňujícím komentářem (viz níže Tab. 13).

2. VYHODNOCENÍ PŘÍNOSU K NAPLNĚNÍ PRIORIT ÚZEMNÍHO PLÁNOVÁNÍ OBSAŽENÝCH V ZÚR HL. M. PRAHY

Tab. 13 Hodnocení přínosů změny č. Z 3083/00 k naplnění priorit územního plánování obsažených v ZÚR hl. m. Prahy

	PRIORITA ÚZEMNÍHO PLÁNOVÁNÍ	PŘÍNOS ZMĚNY Č. Z 3083/00
(1)	Vycházet z výjimečného postavení Prahy jako hlavního města České republiky, přirozeného centra Pražského regionu a významného města Evropy.	0
(2)	Respektovat a rozvíjet kulturní a historické hodnoty a rozmanité přírodní podmínky na území hl. m. Prahy.	0
(3)	Vytvořit podmínky pro vyvážený rozvoj území návrhem odpovídajícího funkčního i prostorového uspořádání ve všech historicky vzniklých pásmech města.	0
(4)	Upřednostnit využití transformačních území oproti rozvoji v dosud nezastavěném území.	0
(5)	Zmírnit negativní vlivy suburbanizace v přilehlé části Pražského regionu opatřeními ve vnějším pásmu hl. m. Prahy.	0
(6)	Zajistit podmínky pro rozvoj všech dopravních systémů nezbytných pro fungování města, přednostně pro rozvoj integrované veřejné dopravy s potřebným přesahem do Středočeského kraje.	0
(7)	Vytvořit podmínky umožňující omezit individuální automobilovou dopravu směrem do centra města, zejména do území Památkové rezervace v hlavním městě Praze.	0
(8)	Vytvořit podmínky pro rozvoj druhů dopravy šetrných k životnímu prostředí.	0
(9)	Zajistit rozvoj všech systémů technické infrastruktury, které jsou podmínkou pro další rozvoj města.	0
(10)	Zvyšovat podíl zeleně a spojit ji do uceleného systému.	-1
(11)	Vytvořit podmínky pro odstranění nebo zmírnění současných ekologických problémů a přispět k vyřešení střetů zájmů mezi ochranou životního prostředí a ekonomickým a stavebním rozvojem hlavního města.	0
(12)	Vytvořit podmínky pro odstranění současných problémů mezi veřejným zájmem na zachování historického stavebního fondu a rozvojem uvnitř historického centra.	0

Vzhledem ke specifickému charakteru dané změny, kdy se jedná výhradně o rozšíření již existujícího funkčního využití přírodní vodní plochy, nelze sledovat zásadnější negativní ani pozitivní vazbu na priority územního plánování stanovené v ZÚR hl. m. Prahy.

Změna se dostává do mírného rozporu s prioritou (10), která si klade za cíl zvyšování podílu zeleně, zatímco tato změna podíl zeleně snižuje.

F. VYHODNOCENÍ VLIVŮ NA UDRŽITELNÝ ROZVOJ ÚZEMÍ – SHRUTÍ

Tato kapitola obsahuje souhrn závěrů jednotlivých částí vyhodnocení vlivů změny ÚP hl. m. Prahy č. Z 3083/00 obsažených v předchozích kapitolách.

Vyhodnocení vlivů na životní prostředí dle přílohy stavebního zákona

Závěry vyhodnocení vlivů na obyvatelstvo, lidské zdraví, životního prostředí a kulturní a historické dědictví jsou stručně shrnuty v kap. 12. části A tohoto svazku. Na základě těchto zjištění se doporučuje příslušnému orgánu vydat ke změně Územního plánu hlavního města Prahy č. Z 3083/00 „souhlasné stanovisko“ dle § 10 g) zák. č. 100/2001 Sb., o posuzování vlivů na životní prostředí, ve znění pozdějších předpisů při stanovení následujících podmínek:

- 1) Zajistit zachování funkcí skladebných prvků ÚSES.
- 2) Zajistit realizaci prvků s cílem podpory biologické rozmanitosti a ekologické stability území.
- 3) Zajistit kvalitní krajinářské řešení břehových partií.

Vyhodnocení vlivů na EVL a PO

Vyhodnocení nebylo zpracováno.

Dle stanoviska Odboru ochrany prostředí ochrany přírody Magistrátu hlavního města Prahy dle § 45i odst. 1 zákona č. 114/1992 Sb., o ochraně přírody a krajiny, ve znění pozdějších předpisů, čj. MHMP 752427/2017 ze dne 10. 5. 2017 **nemůže mít Změna ÚP hl. města Prahy č. 3083/00 významný vliv na evropsky významné lokality ani ptačí oblasti.**

Území, ve kterém je tato změna navržena se nachází v dostatečné vzdálenosti od evropsky významných lokalit (dále jen EVL) na území hlavního města. Ptačí oblast se na území hl. m. Prahy, ani v jeho nejbližším okolí nevyskytuje.

Vyhodnocení vlivů na skutečnosti zjištěné v územně analytických podkladech

Předmětná změna je součástí protipovodňového opatření hl. m. Prahy a má tedy významný pozitivní vliv na oblast UR 07, konkrétně na princip 07.2 rozvoj prevence a ochrany před živelnými katastrofami.

Z hlediska principů definovaných v rámci oblasti UR 01 Soulad městského a přírodního prostředí, má změna mírně pozitivní vliv na ochranu přirozených ekosystémů (01.1). Rozšířením koryta Vltavy dojde také k rozšíření nadregionálního biokoridoru N4/4, a tedy k zlepšení funkčnosti daného úseku územního systému ekologické stability. Rozšířením koryta se zvyšuje podíl přírodě blízkých úseků koryt, což přispívá k předcházení negativních dopadů klimatických změn (princip 02.2), a z tohoto pohledu má změna mírně pozitivní vliv na oblast UR 02 - kvalitní složky životního prostředí. Na druhou stranu, rozšíření plochy vodního toku je na úkor přírodní rekreační plochy a plochy městské a krajinné zeleně, čím se také mění koncepce veřejných prostranství. Z hlediska principu 01.3 aktivně chránit a rozvíjet městskou krajinu a principu 03.2 kvalitní veřejná prostranství, je proto daná změna hodnocena jako mírně negativní.

Vzhledem ke specifickému charakteru dané změny, kdy se jedná výhradně o rozšíření již existujícího funkčního využití přírodní vodní plochy, nelze sledovat významný přímý vliv na většinu vybraných oblastí udržitelného rozvoje mimo environmentální pilíř.

Vyhodnocení vlivů na jiné skutečnosti nepodchycené v ÚAP hl. m. Prahy

Jiné skutečnosti podstatné pro vyhodnocení vlivů na udržitelný rozvoj v řešeném území nebyly zjištěny.

Vyhodnocení přínosu k naplnění priorit územního plánování obsažených v ZÚR Hl. m. Prahy

Vzhledem ke specifickému charakteru dané změny, kdy se jedná výhradně o rozšíření již existujícího funkčního využití přírodní vodní plochy, nelze sledovat zásadnější negativní ani pozitivní vazbu na priority územního plánování stanovené v ZÚR hl. m. Prahy.

Změna se dostává do mírného rozporu s prioritou (10), která si klade za cíl zvyšování podílu zeleně, zatímco tato změna podíl zeleně snižuje.

Závěr

Z výše uvedeného shrnutí je patrné, že při uplatnění opatření k předcházení nebo minimalizaci vlivů obsažených v této dokumentaci nemá návrh Změny ÚP hl. m. Prahy č. Z 3083/00 významné negativní vlivy na obyvatelstvo a složky životního prostředí.

Ve vztahu k územním podmínkám pro hospodářský rozvoj a soudržnost společenství obyvatel v území nebyly v případě posuzované změny zjištěny žádné významné negativní vlivy.

Na základě těchto skutečností je možné konstatovat, že návrh Změny ÚP hl. m. Prahy č. Z 3083/00 nenarušuje vyvážený vztah územních podmínek udržitelného rozvoje území ve smyslu § 18 odst. 1 stavebního zákona.

SEZNAM ZKRATEK

AOPK	Agentura ochrany přírody a krajiny
As	Arsen
BPEJ	Bonitovaná půdně ekologická jednotka
BaP	Benzo[a]pyren
CSZ	Celoměstský systém zeleně
CZT	Centrální zásobování teplem
ČD	České dráhy
ČGS	Česká geologická služba
ČHMÚ	Český hydrometeorologický úřad
ČHP	Číslo hydrologického povodí
ČOV	Čistička odpadních vod
ČR	Česká republika
ČS	Čerpací stanice
ČSN	Česká technická norma
ČSÚ	Český statistický úřad
ČZÚK	Český úřad zeměměřičský a katastrální
D	Dálnice (označení)
DC	Dotřídňovací centrum
DI	Dopravní infrastruktura
DP	Dobývací prostor
EAO	Ekonomicky aktivní obyvatelstvo
EIA	Environmental Impact Assessment (posuzování vlivů staveb na životní prostředí, „projektové“ posouzení)
EO	Ekvivalentní obyvatel
EU	Evropská unie
EVL	Evropsky významná lokalita soustavy Natura 2000
HEIS;	Hydroekologický informační registr
HGR	Hydrogeologický rajon
Hl. m.	Hlavní město
HMP	Hlavní město Praha
HPJ	Hlavní půdní jednotka
HMP	Hlavní město Praha
IPR HMP	Institut plánování a rozvoje hlavního města Prahy
k. ú.	katastrální území
KES	Koeficient ekologické stability
KN	Katastr nemovitostí
KPZ	Krajinná památková zóna
KS	Krajský soud
K+S	Kumulativní a synergické (vlivy)
LH	Les hospodářský
LKTC	Kódové označení letiště Točná
LO	Les ochranný

LZU	Les zvláštního určení
MČ	Městská část
MD	Ministerstvo dopravy
MHMP	Magistrát hlavního města Prahy
MMR	Ministerstvo pro místní rozvoj
MO	Městský okruh
MPR	Městská památková rezervace
MPZ	Městská památková zóna
MUS	Městská uliční síť
MÚK	Mimoúrovňová křižovatka
MZCHÚ	Maloplošné zvláště chráněné území
MZe	Ministerstvo zemědělství
MŽP	Ministerstvo životního prostředí
Ni	Nikl
NIZ	Neionizující záření
NKP	Národní kulturní památka
NKS	Nadřazený komunikační systém
NO₂	Oxid dusičitý
NO_x	Oxidy dusíku
NPP	Národní přírodní památka (MZCHÚ)
NPR	Národní přírodní rezervace (MZCHÚ)
NRBC	Nadregionální biocentrum (ÚSES)
NRBK	Nadregionální biokoridor (ÚSES)
NSS	Nejvyšší správní soud
O₃	Ozón
OB	Rozvojová oblast republikového významu
OB-N	Rozvojová oblast nadmístního významu
OBÚ	Obvodní báňský úřad
OHP	Ochranné hlukové pásmo
OOP	Opatření obecné povahy
OP	Ochranné pásmo
OP VZ	Ochranné pásmo vodního zdroje
ORP	Obec s rozšířenou působností
OZKO	Oblast zhoršené kvality ovzduší
PID	Pražská integrovaná doprava
PLO	Přírodní lesní oblast
PM₁₀, PM_{2,5}	Poletavý prach
PO	Ptačí oblast soustavy Natura 2000
POH	Plán odpadového hospodářství
PP	Přírodní památka (MZCHÚ)
PPk	Přírodní park
PR	Přírodní rezervace (MZCHÚ)
PPR	Pražská památková rezervace
PSP	Pražské stavební předpisy
PUPFL	Pozemky určené k plnění funkcí lesa
PÚP	Platný územní plán

PÚR	Politika územního rozvoje
PVL	Povodí Vltavy
RBC	Regionální biocentrum (ÚSES)
RBK	Regionální biokoridor (ÚSES)
Resp.	Respektive
REZZO	Registr emisí a zdrojů znečištění ovzduší
RNP	Regulovaný počet nadzemních podlaží.
RP	Rozvojová plocha
RS	Rychlé spojení
RUR	Rozbor udržitelného rozvoje
RZM 50	Rastrová základní mapa v měřítku 1:50 000
RWY	Runway
ŘSD	Ředitelství silnic a dálnic
SD	Sběrný dvůr
SEA	Strategy Environmental Assesment (posuzování vlivů koncepcí a programů na životní prostředí, „strategické“ posouzení)
SEZ	Stará ekologická zátěž
SK	Středočeský kraj
SHZ	Stará hluková zátěž
SO2	Oxid siřičitý
SOKP	Silniční okruh kolem Prahy
SV	Skupinový vodovod
SZ	Stavební zákon
SŽDC	Správa železniční dopravní cesty
TI	Technická infrastruktura
TO	Třída ochrany zemědělského půdního fondu
TS	Transformační stanice
TZL	Tuhé znečišťující látky
ÚAN	Území s výskytem archeologických nálezů
ÚAP	Územně analytické podklady
ÚČOV	Ústřední čistička odpadních vod
UHI	Tepelný ostrov města (Urban Heat Island)
ÚHÚL	Ústav pro hospodářskou úpravu lesů
ÚP	Územní plán obce
ÚPD	Územně plánovací dokumentace
UR	Udržitelný rozvoj
ÚP SÚ HMP	Územní plán sídelního útvaru hlavního města Prahy
ÚSES	Územní systém ekologické stability
ÚSOP	Ústřední seznam ochrany přírody
VDJ	Vodojem
VKP	Významný krajinný prvek
VOC	Těkavé organické látky
VPP	Vzletové a přistávací prostory
VPR	Vesnická památková rezervace
VPS	Veřejně prospěšná stavba
VPZ	Vesnická památková zóna

vtl	Vysokotlaký (plynovod)
VÚ	Vodní útvar
VÚVA	Výzkumný ústav výstavby a architektury
VÚV TGM	Výzkumný ústav vodohospodářský Tomáše Garigua Masaryka
VVURÚ	Vyhodnocení vlivů na udržitelný rozvoj území
VVN	Velmi vysoké napětí
VVTL	Velmi vysokotlaký plynovod
ZCHÚ	Zvláštní chráněné území
WHO	World Health Organization
ZOPK	Zákon o ochraně přírody a krajiny
ZOPV	Zákon o posuzování vlivů na životní prostředí
ZPF	Zemědělský půdní fond
ZÚ	Záplavové území
ZÚR	Zásady územního rozvoje
ZVN	Zvláště vysoké napětí
žst.	Železniční stanice
ŽUP	Železniční uzel Praha

SEZNAM POUŽITÝCH PODKLADŮ

ÚZEMNĚ PLÁNOVACÍ DOKUMENTACE, ÚZEMNĚ PLÁNOVACÍ PODKLADY

- Územní plán sídelního útvaru hl. m. Prahy ve znění Opatření obecné povahy č. 55/2018, platné znění
- Politika územního rozvoje ČR, ve znění aktualizace č. 1, 2, 3, 4 a 5, 2021
- Zásady územního rozvoje hlavního města Prahy ve znění Aktualizace č. 1, 2, 3, 4, 6, 7, 9, 11, 2022
- Územně analytické podklady Praha (Institut plánování a rozvoje města, příspěvková organizace 2014 - 2016)¹³

OBOROVÉ KONCEPCE A STRATEGIE

- Aktualizace národního programu snižování emisí ČR (2019)
- Dopravní politika ČR pro období 2014-2020 s výhledem do roku 2050, 2013
- Implementační plán Strategického rámce Česká republika 2030, 2018
- Koncepce péče o zeleň v hl. m. Praze (2010)
- Krajský plán odpadového hospodářství hl. m. Prahy 2016-2025 (2015)
- Národní plán povodí Labe, 2015
- Plán péče o přírodní památku Modřanská rokle na období 2011–2020 (Kohlík V. 11/2002)
- Plán oblasti povodí Dolní Vltavy (2016)
- Plán pro zvládání povodňových rizik v povodí Labe (2015)
- Plán odpadového hospodářství ČR pro období 2015-2024, 2014
- Politika druhotných surovin České republiky 2019-2022, 2019
- Politika ochrany klimatu v ČR, 2017
- Prognóza, koncepce a strategie ochrany přírody a krajiny v Praze (2008)
- Program zlepšování kvality ovzduší aglomerace Praha – CZ01 (2016)
- Strategie adaptace hl. m. Prahy na změnu klimatu (2017)
- Strategie adaptace Hl. m. Prahy na změnu klimatu - Analýza dopadů klimatické změny v Praze (Ústav výzkumu globální změny AV ČR, v.v.i. – CzechGlobe, ve spolupráci s IPR Praha a OCP MHMP, 2016)
- Strategie adaptace Hl. m. Prahy na změnu klimatu –Návrh (Ústav výzkumu globální změny AV ČR, v.v.i. – CzechGlobe, ve spolupráci s IPR Praha a OCP MHMP, 2016)
- Strategie ochrany biologické rozmanitosti ČR 2016-2025, 2016
- Strategie regionálního rozvoje ČR 2021 + (2019), 2019

¹³ Aktualizované ÚAP nemají vliv na výsledek vyhodnocení.

- Strategický plán hlavního města Prahy, aktualizace (2016)
- Strategický rámec ČR 2030, 2017
- Státní energetická koncepce 2015-2040, 2015
- Státní politika životního prostředí ČR pro období 2012-2020, ve znění aktualizace 2016, 2016
- Státní program ochrany přírody a krajiny ČR, 2009
- Surovinová politika ČR v oblasti nerostných surovin a jejich zdrojů, 2017
- Územní energetická koncepce hl. m. Prahy 2013-2033 (2014)

INTERNETOVÉ ZDROJE

- <http://iprpraha.cz>
- <http://www.envis.praha-mesto.cz>
- <http://cs.wikipedia.org>
- <http://www.mapy.cz>
- <http://www.praha-mesto.cz>
- www.natura2000.cz
- www.heis.vuv.cz
- <https://mapy.geology.cz/radon/>
- https://mapy.geology.cz/svahove_nestability/
- <https://mapy.geology.cz/haz/>
- <https://mapy.geology.cz/suris/>
- http://app.iprpraha.cz/apl/app/ig_mapy/
- <http://www.praha-priroda.cz/vodni-plochy-a-potoky/vodni-toky/>
- <http://www.praha-priroda.cz/odborna-verejnost/kvalita-vody/>

LEGISLATIVA, NORMY, METODIKY

- Metodické doporučení pro vyhodnocení vlivů PÚR ČR a ZÚR na životní prostředí (Věstník MŽP ČR č. 02/2015)
- Zákon č. 183/2006 Sb., o územním plánování a stavebním řádu ve znění pozdějších předpisů
- Zákon č. 100/2001 Sb., o posuzování vlivů na životní prostředí, ve znění pozdějších předpisů
- Vyhláška č. 500/2006 Sb., o územně analytických podkladech, územně plánovací dokumentaci a způsobu evidence územně plánovací činnosti
- Zák. č. 114/1992 Sb., o ochraně přírody a krajiny, ve znění pozdějších předpisů
- Zákon č. 258/2000 Sb. o ochraně veřejného zdraví a o změně některých souvisejících zákonů ve znění pozdějších předpisů.
- Zákon č. 267/2015 Sb., kterým se mění zákon č. 258/2000 Sb., o ochraně veřejného zdraví a o změně některých souvisejících zákonů, ve znění pozdějších předpisů, a další související zákony
- Nařízení vlády č. 272/2011 Sb., o ochraně zdraví před nepříznivými účinky hluku a vibrací.

- Zákon č. 201/2012 Sb., o ochraně ovzduší
- Zákon č. 44/1988 Sb., horní zákon, ve znění pozdějších předpisů
- Zákon č. 254/2001 Sb, o vodách, ve znění pozdějších předpisů

VEŘEJNÉ INTERNETOVÉ ZDROJE

- <http://iprpraha.cz>
- http://app.iprpraha.cz/apl/app/ig_mapy/
- <http://www.envis.praha-mesto.cz>
- <http://cs.wikipedia.org>
- <http://www.mapy.cz>
- <http://www.praha-mesto.cz>
- www.natura2000.cz
- www.heis.vuv.cz
- <https://mapy.geology.cz/radon/>
- https://mapy.geology.cz/svahove_nestability/
- <https://mapy.geology.cz/haz/>
- <https://mapy.geology.cz/suris/>