

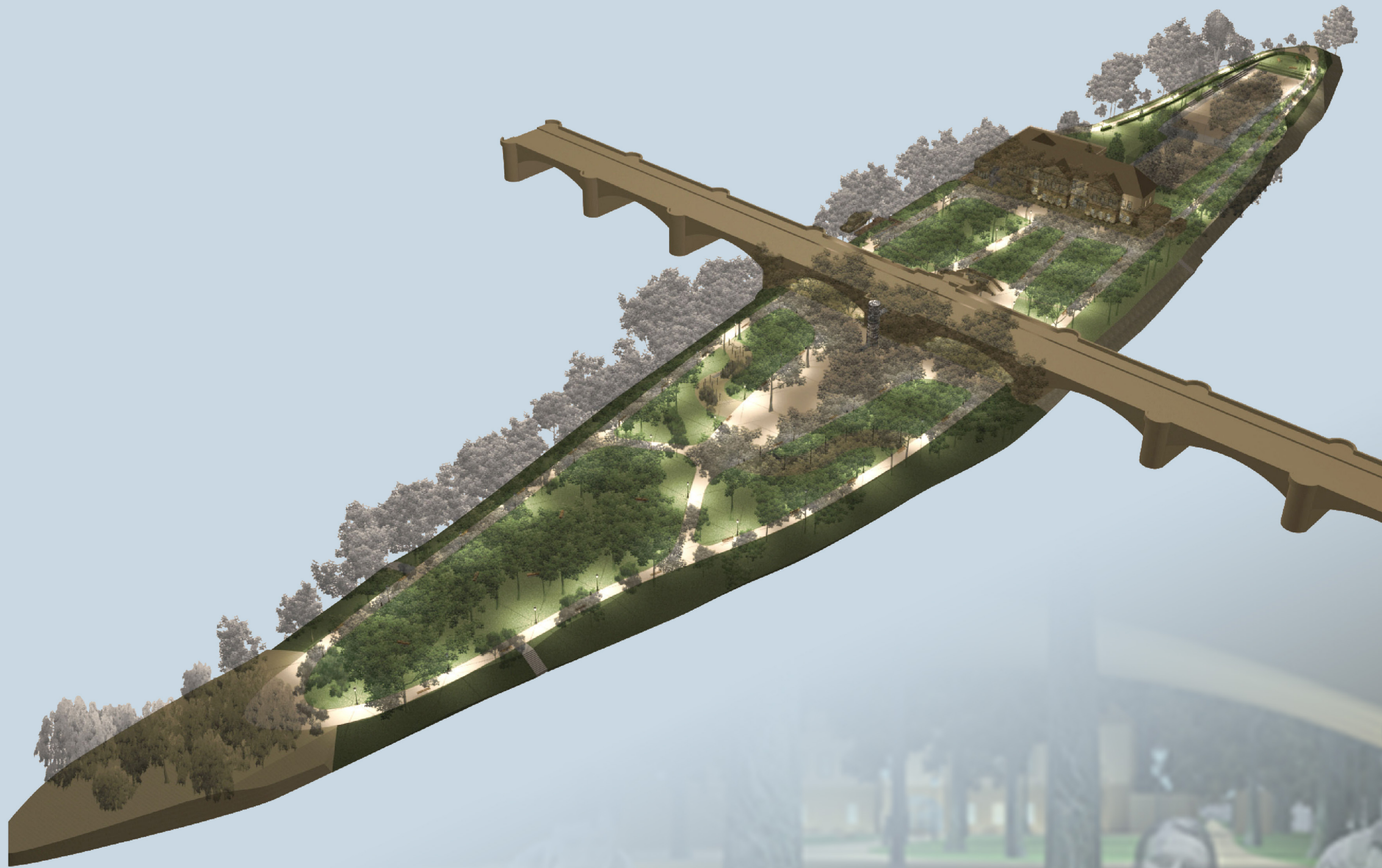
REHABILITACE STŘELECKÉHO OSTROVA PRAHA 1

www.streleckyostrov.cz www.streleckyostrov.cz www.streleckyostrov.cz

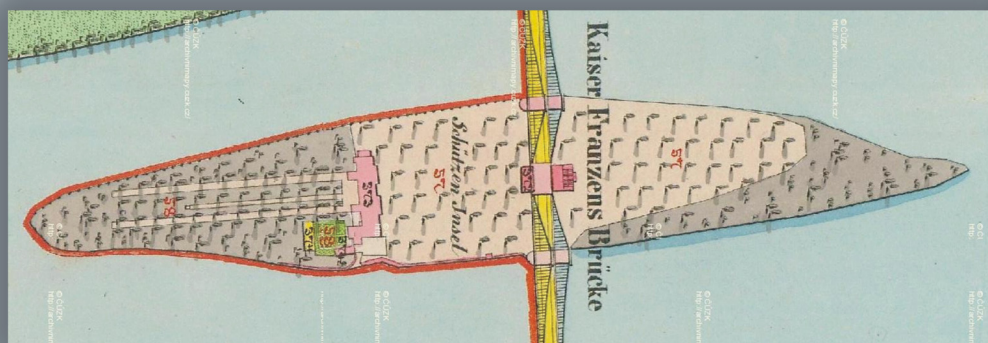


Zadavatel projektu: Městská část Praha 1

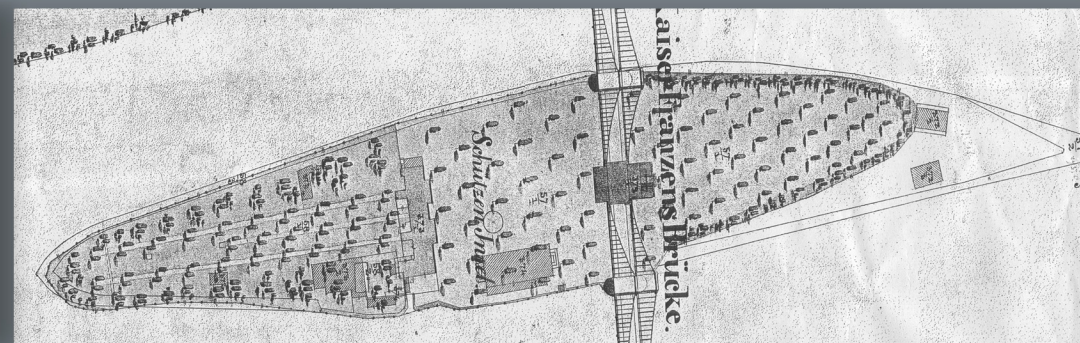
Autor a generální projektant:  ZAHRADA NAD METUJÍ s.r.o.
architecture and landscape architecture



HISTORIE STŘELECKÉHO OSTROVA:



Císařský otisk - 1842



první katastrální mapa Starého Města Pražského - 1842



J. Willenberg, dřevoryt - 1601

HISTORIE V DATECH:

- 12. stol. - první zmínka
- 1401 - zmiňována tvrz (jako i dále v 13-14. stol.)
- 1360 - Karel IV. propůjčil ostrov střelcům
- 1393 - apatikář Augustin na ostrově pěstuje chmel, léčivé a užitkové rostliny
- 1472 - ostrov vyhrazen střelcům, zřízena „pěkně upravená střelnice, kde zvláště v pondělí svatodušní stříleli ku ptáku“
- 1549 - ostrov majetkově rozdělen (část v majetku koruny, část v majetku ostrostřelců), střelnice byla rozšířena, cvičení v létě konána každou neděli
- 1562 - císař Ferdinand I. vrátil polovinu ostrova ostrostřelcům
- 28. července 1648 boj o střelecký ostrov - střelci jej ubránili proti švédům
- 1680 - Leopold I. dal celý ostrov do užívání ostrostřelců
- 1743 - ostrov obsazen nepřáteli, stromy na ostrově byly vykáceny (nebylo to poprvé)

- 1811-12 - na místě dřevěné střelnice postavil architekt Josef Zobel novou hospodu s tanečním sálem (pozdější spolkový dům)
- 1841 - postaven řetězový most císaře Františka
- 1842 - upraven objekt střelnice do dnešní podoby (Spolkový dům)
- 1888 - zrušení střelnice
- 1892 - ostrov se stal majetkem města (odkoupila obec Pražská)
- 1901 - postaven most Legií (most vystavěl podnikatel Vojtěch Lanna podle plánů arch. Ant. Balšánka)
- 1950 - úprava zeleně na ostrově (odstraněna socha sv. Jana Nepomuckého)
- Od první písemné zmínky nepodléhal Střelecký ostrov samovolnému vývoji, byl utvářen a přeměňován podle potřeb vlastníků, a uživatelů, ostrostřelců a později od 17. stol. výletníků a návštěvníků. Byl součástí urbanizovaného území a spolu s ním se utvářel. V tomto období také ostrov nikdy nebyl lesem, lesem však nebyl patrně ani dříve vzhledem k přírodním podmínkám a počátkům osídlení.

URČENÍ A VYUŽÍVÁNÍ OSTROVA:

- od 14. stol. - ostrov užíván pro „kratochvíli a střelnici“, resp. cvičení střelby, tedy pro rekreaci a sport (viz četná privilegia a opakovaná potvrzení císařskými mandáty) a také je užíván k četným slavnostem
- od 14. stol. (ale i dříve) byl ostrov několikrát zbaven stromů a je zcela nebo částečně hospodářsky a zemědělsky využíván, tedy je udržován
- od 16. stol. se konají téměř pravidelně střelecké slavnosti
- od 17.-18.stol. - ostrov začal sloužit kultu a slavnostem sv. Jana Nepomuckého (socha byla v severní části ostrova od roku 1648), později přerostlo v poutě a lidové veselice
- od 18. stol. se ostrov stává stále častějším místem výletů, vycházek, lidových veselí, zábav a ohňostrojí
- od 19. stol. funguje koncertní restaurační zahrada, říční lázně, zázemí spolkového domu (restaurace, taneční sál, vyhrazené spolkové místnosti)
- od 19. stol. roste význam ostrova v kontextu pořádání významných národních slavností

ŽIVOT NA OSTROVĚ A VÝZNAMNÉ NÁVŠTĚVY:

- ostrov navštívil Karel IV.
- 1565 - střelecké oslavy trvající 13 dní, přítomen je arcivévoda Ferdinand a řada zahraničních hostů
- 1791 - ostrov navštívil Fridrich Schiller
- 1743 29. dubna - Marie Terezie se při své korunovací účastní i oslav a ohňostroje na střeleckém ostrově
- 1848 - na ostrově se koná beseda slovanského sjezdu
- 1849 - císař František Josef se opakovaně zúčastnil slavností střelby na ostrově
- 1852 - 24. dubna - ostrov a spořádané slavnosti navštívil při zasnubách císařský pár
- 1867 - na ostrově se koná první dělnická schůze
- 1882 - na ostrově se koná první sokolský slet (za účasti dr. Tyrše)
- 1874 - střelecké závody za účasti císaře Františka
- 1880 - střelecké závody za účasti korunního prince Rudolfa
- 1890 - na ostrově probíhá oslava 1. máje



J. Kozel, M. Peterle z Annabergu - 1562



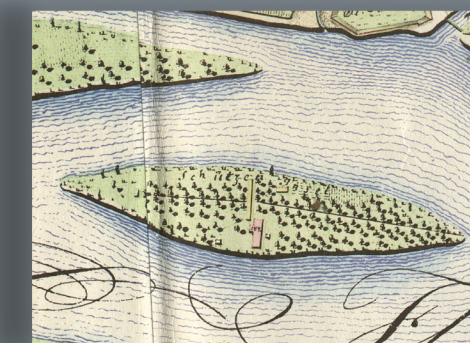
J. Wechter podle Filipa van den Bossche - 1606



Václav Hollar, lept - 1636

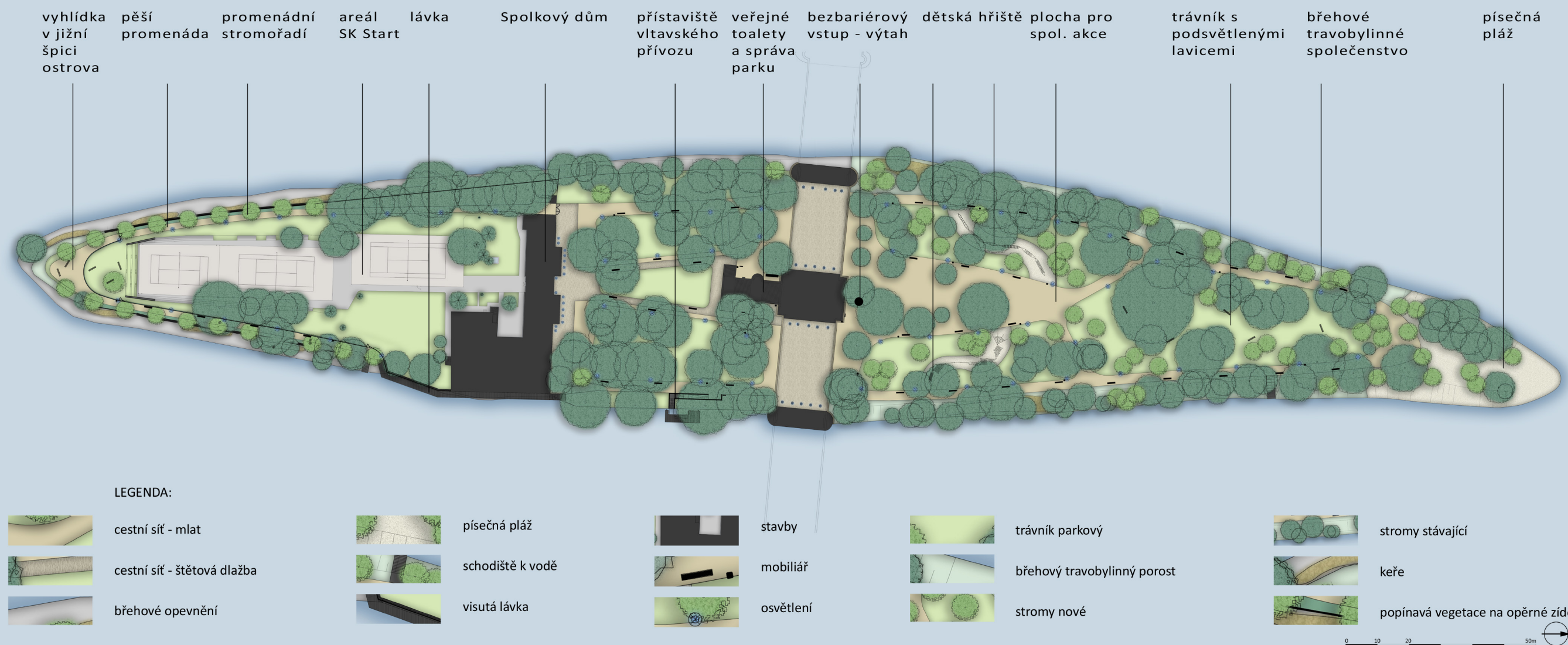


ortografický plán Prahy - 1769
J.D. Huber



Hergetův plán Prahy - 1791
F.A.L. Herget

SITUACE - NÁVRH:



Smyslem záměru Prahy 1 a architektů, je převést ostrov do další etapy svého života s nezměněnou funkcí a atmosférou. Ovšem bezpečnější, bezbariérový s novým vybavením lavičkami, dětským lanovým hřištěm, veřejným osvětlením, rekonstruovaným sociálním zázemím a podobně. Nová generace kvalitních stromů a také keřů v břehovém pásmu, jako biotop ptactvu, je samozřejmou součástí projektu.

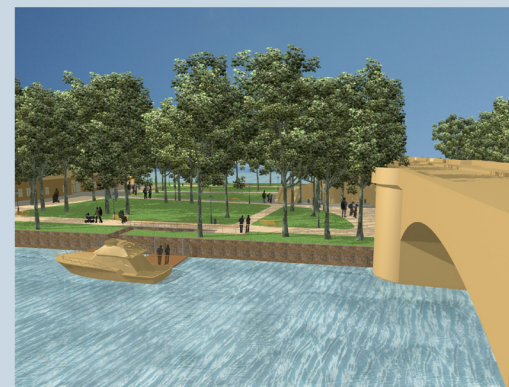
VÝCHODISKA OBNOVY:

Nutnost realizace záměru vyplývá z celkově nevyhovujícího stavu celého území. Střelecký ostrov je velmi cenným klidovým veřejným prostorem a prostorem zeleně v centru města, který dnes ve vztahu k návštěvníkům přestává plnit své původní funkce. Není vlídným parkem, postrádá možnosti krátkodobého odpočinku či relaxace.

Na hranici životnosti a ve špatném provozním stavu jsou dnes prvky veřejné infrastruktury, parkové cesty, mobiliář i ostatní vybavenost ostrova. Veřejné osvětlení mnohde nefunguje. Také přístupové schodiště je ve špatném technickém stavu a v jeho interiéru byla donedávna skládka. Místní toalety nefungují. Přístup na ostrov dnes není bez bariér, pro řadu spoluobčanů je tím nemožný. V území chybí zázemí pro děti, dětské herní prvky a vůbec vyžití předškolních i školních dětí.

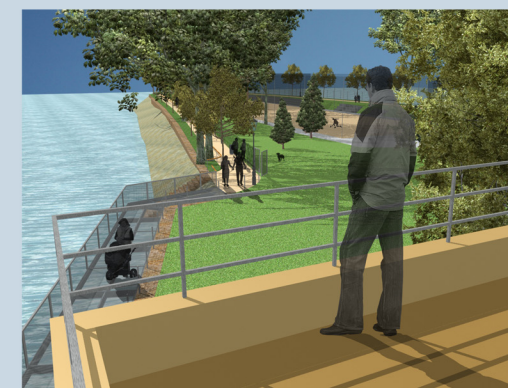
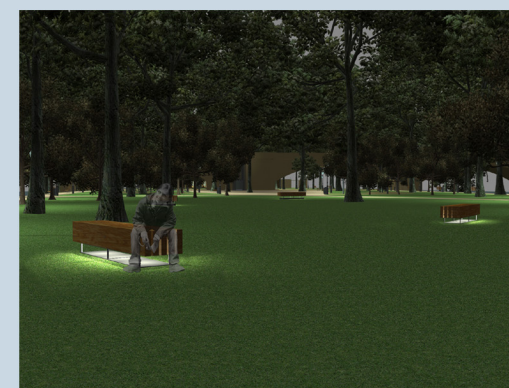
Stromová vegetace je stárnoucí, či za hranicí životnosti, projevuje se špatný zdravotní stav. Některé stromy představují vážné bezpečnostní rizika. Dendrologická hodnocení na úrovni jednotlivých stromů dokazují, že park dožívá. Travnaté plochy jsou ve špatném stavu a téměř neexistují. Je nutné přistoupit k zajištění generační kontinuity parkové vegetace.

Rehabilitace parku na Střeleckém ostrově navazuje na přístup, který byl přijat již v době dávno minulé. V době kdy ostrov byl kultivovaným prostorem pro pořádání různých her, slavností a společenských událostí.



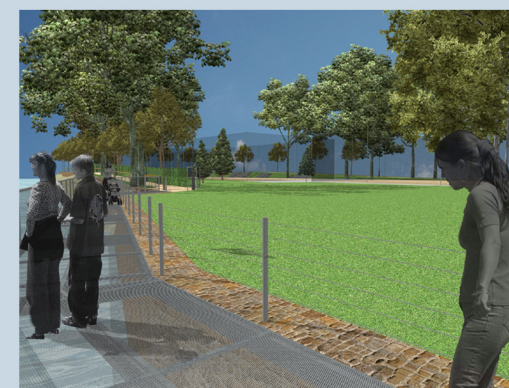
HLAVNÍ CÍLE ZÁMĚRU OBNOVY:

Hlavním smyslem návrhu je rehabilitovat důstojnost a architektonickou hodnotu ostrova v samém centru Prahy. Rehabilitace se týká jednotlivých prvků veřejné infrastruktury, která je návrhem citlivě doplňována s vědomím přírodní a kulturní výlučnosti prostředí. Nefunkční a nevyhovující stavební, provozní a technické prvky jsou z ostrova odstraněny. Celkově je řešena generační obnova vegetačních prvků a zajištění vyhovujících životních podmínek. Chceme zkvalitnit pobytový prostor a veřejnou infrastrukturu. Dát dětem herní zázemí a veřejnosti místo k setkávání a odpočinku, možnost důstojného a k přírodě ohleduplného dialogu. Obnovit přátelský vztah ostrova ke všem pozitivně naladěným lidem bez rozdílu věku či schopnosti pohybu, tedy vztah bezbariérový, bezpečný, pohodlný, vzájemně obohacující a noblesní. Řešit obnovu veřejné zeleně a zajistit generační kontinuitu vegetace ostrova. Obnovit cestní síť, osvětlení, parkový nábytek, zlepšit hygienu ostrova s moderními toaletami pod schodištěm mostu Legií. Vytvořit podmínky umožňující důstojné pořádání společenských a kulturních akcí.

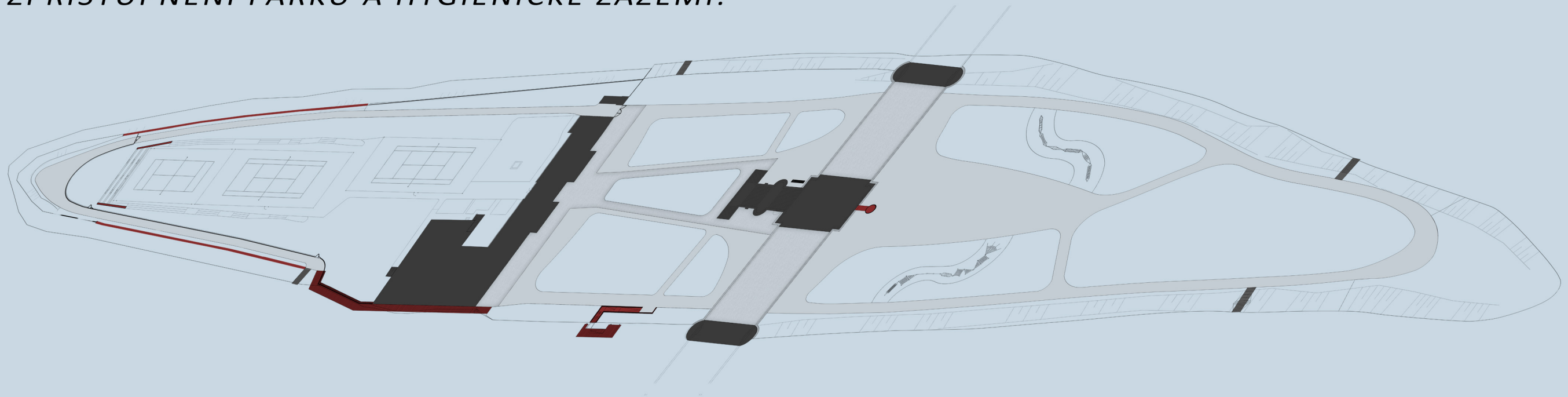


Celkově bude řešena obnova veřejné zeleně a jednotlivé zásahy do vegetačních prvků umožňující generační obnovu zeleně. Zdravotně nevyhovující stromy a nálety bránící pohledům na řeku budou odstraněny. Ponechané stromy budou ošetřeny zdravotními zásahy, které zajistí jejich provozní bezpečnost a optimalizují podmínky jejich udržení na stanovišti. Budou vysazeny nové stromy, založena nová lipová alej a další typy vegetačních prvků, které podpoří biodiverzitu ostrova.

Samozřejmostí je obnova cest, osvětlení, mobiliáře a veřejných toalet pod schodištěm mostu legií. Zároveň budou vytvořeny podmínky umožňující důstojné pořádání sezónních filmových projekcí, koncertů, divadelních představení, dětských her a ostatní činnosti v režimu MČ Praha 1 tak, aby nedocházelo k poškozování ostrova a jeho přírodních složek. Nově bude zpřístupněn jižní cíp ostrova novou pěší promenádou.

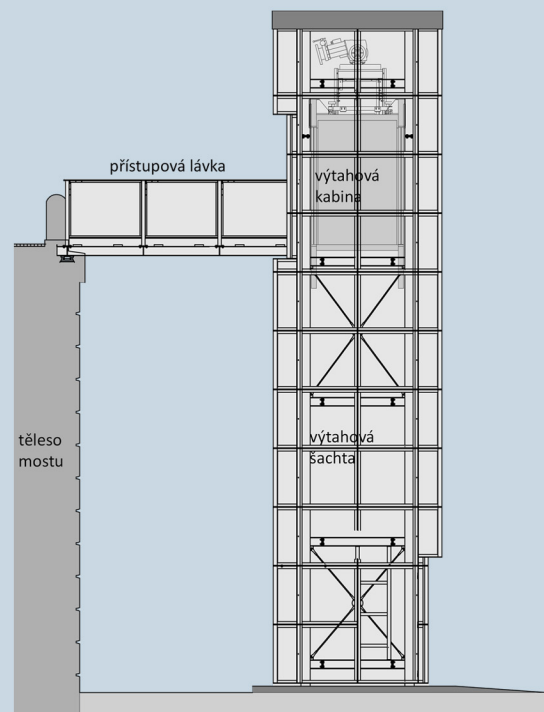


ZPŘÍSTUPNĚNÍ PARKU A HYGIENICKÉ ZÁZEMÍ:

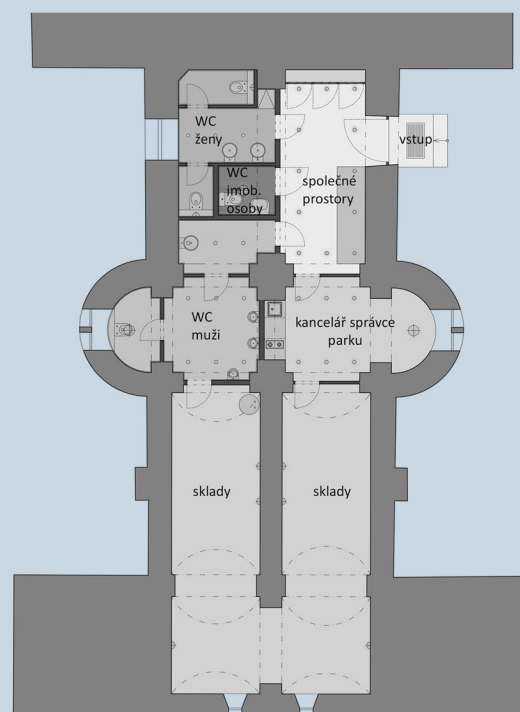


- Celý ostrov je nově řešen jako bezbariérový park.
- Návrh obsahuje rekonstrukci stávajících a umístění nových drobných stavebních objektů.
- Schodiště z mostu Legií bude opraveno dle restaurátorského záměru. Pod schodištěm budou obnoveny veřejné toalety s přebalovacím pultem pro malé děti. Bude přidána místnost pro správce parku.
- Ostrov bude vybaven subtilní a transparentní ocelovou konstrukcí výtahu. Kabina výtahu pro rodiče s kočárky, hendikepované návštěvníky parku a ostatní veřejnost, se bude jako skleněná v noci svítící kostka pohybovat v subtilním a transparentním ocelovém válci. Bezbariérový bude také vltavský přívoz.
- Novinkou, ke které může dojít díky dohodě mezi Prahou 1 a soukromým vlastníkem SK Start, bude zpřístupnění jižní části ostrova na břehové hraně Vltavy, s novou lipovou alejí a vyhlídkou k Tančicímu domu na Rašínově nábřeží, na Vyšehrad a Malostranskou vodárenskou věž na Smíchově. Přístup umožní kovová subtilní lávka nad řekou v boku Spolkového domu kolem restaurace Střelecký ostrov.
- Pod mostním obloukem bude rekonstruována dnešní nevzhledná kanalizační přečerpávací stanice. Objekt bude zapaštěn pod zem.

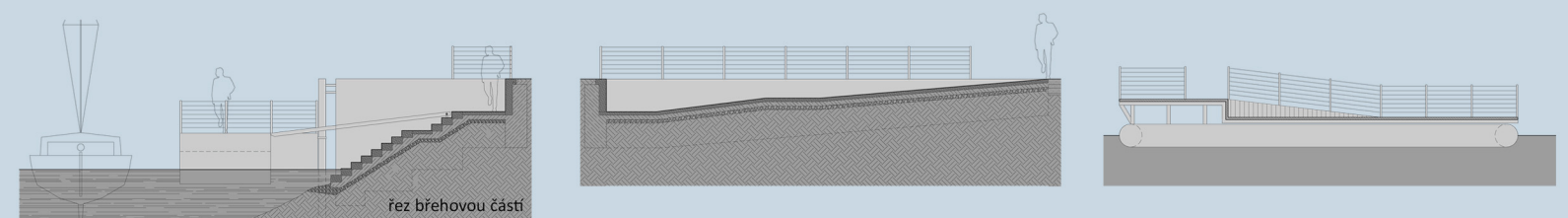
bezbariérový vstup na ostrov - výtah



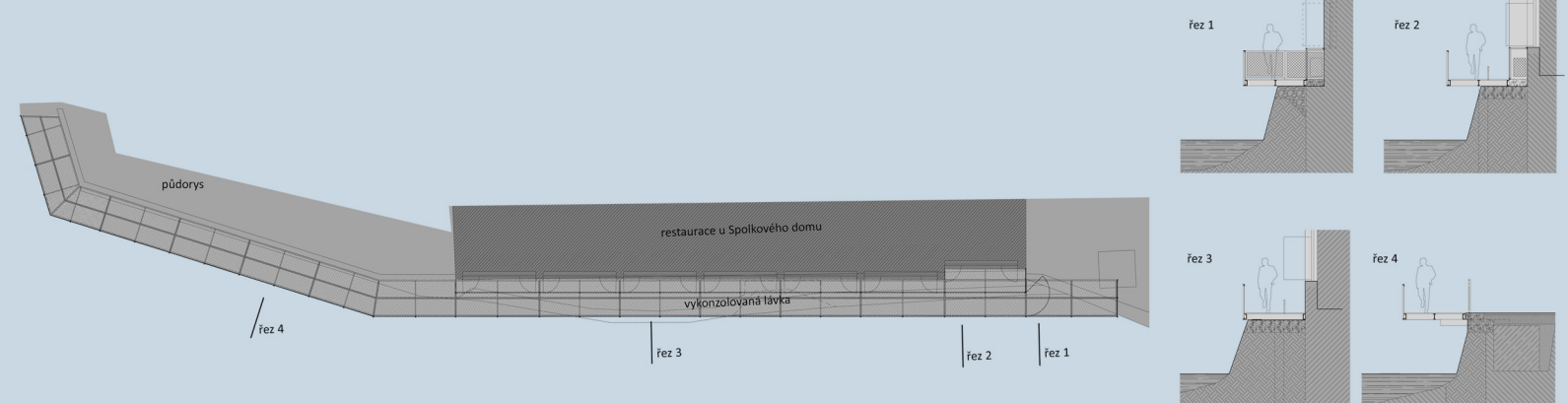
situace vnitřního vybavení mostního pilíře



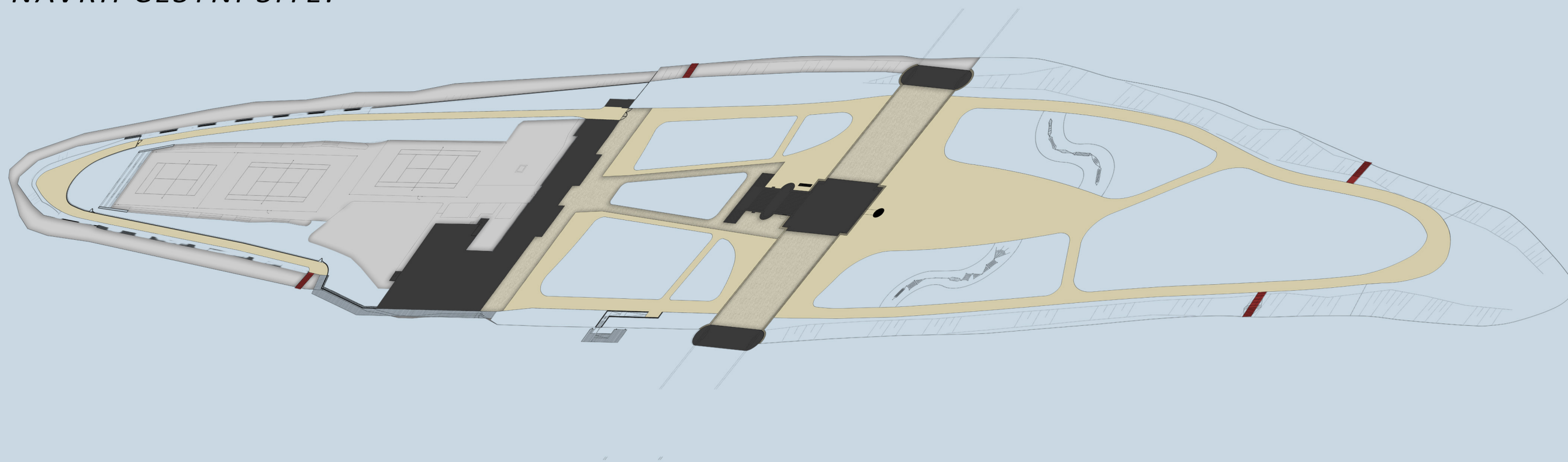
bezbariérový vstup na ostrov - přístaviště vltavského přívozu



bezbariérový přístup na jižní cíp ostrova - vykonzolidovaná lávka

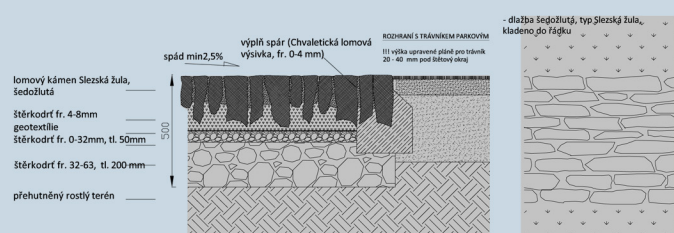


NÁVRH CESTNÍ SÍTĚ:

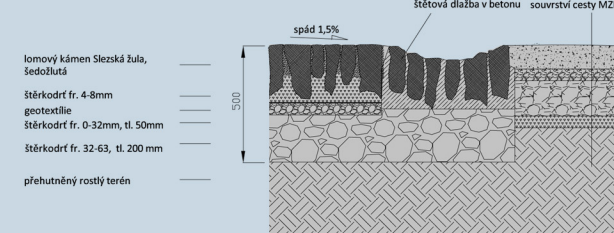


- Kompletně budou rekonstruovány parkové cesty.
- Stávající vodě nepropustné a zničené povrchy, tvořené především asfaltem a betonem, budou odstraněny a nahrazeny přírodním mlatovým povrchem.
- Rovněž pod mostními oblouky bude přírodní povrch. Kamenná štětová dlažba.
- Kamenná štětová dlažba bude také položena do prostoru mezi schodištěm z mostu Legií a Spolkový dům.
- Bude opraveno kamenné opevnění břehů
- Cestní síť celého ostrova je koncipována jako promenádní okruh s vyhlídkami na pražskou městskou krajinu.

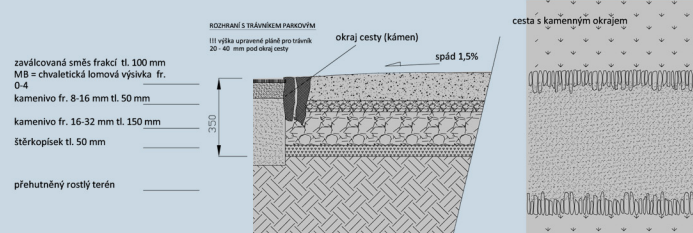
konstrukční detaily založení cestní sítě (štětová cesta)



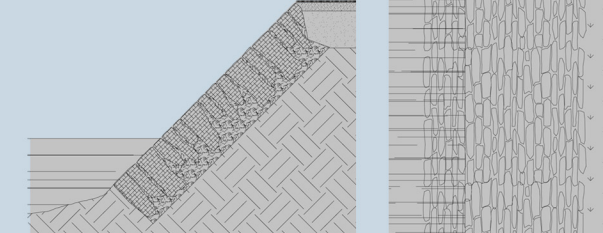
konstrukční detaily založení cestní sítě (štět s odvodňovacím žlábkem)



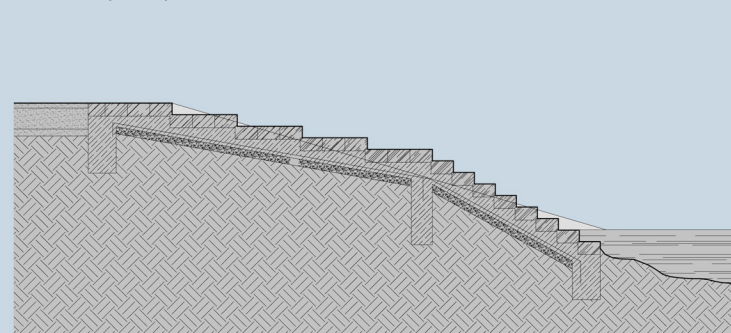
konstrukční detaily založení cestní sítě (minerálně zpevněné kamenivo)



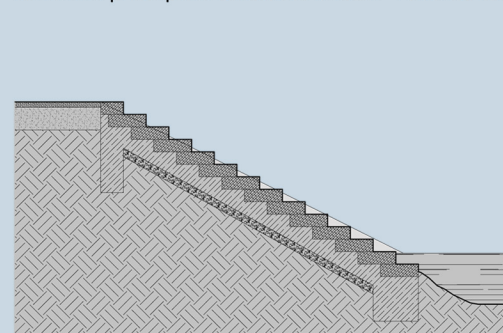
konstrukční detail rekonstrukce břehového opevnění



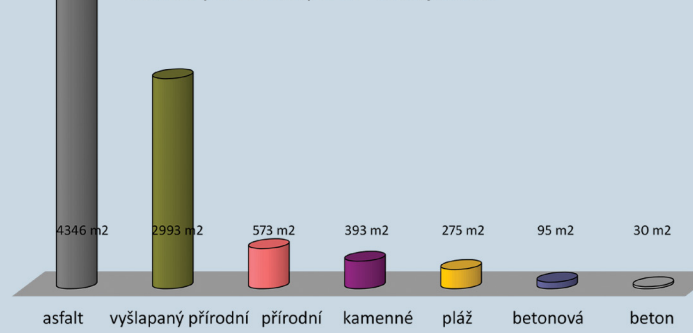
kamenná přístupová schodiště k vodě - nová



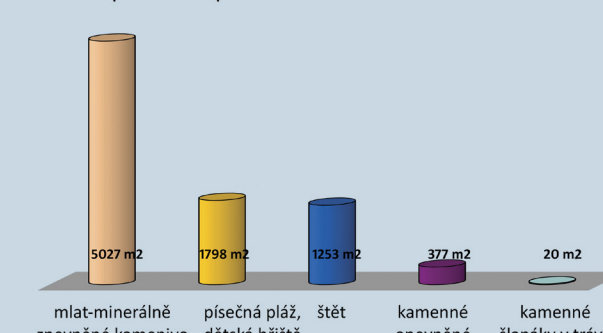
kamenná přístupová schodiště k vodě - rekonstruovaná



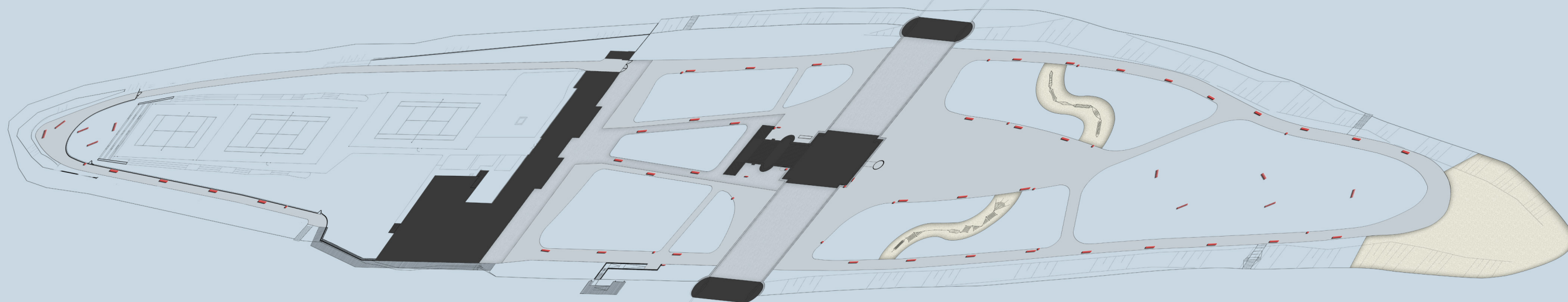
bilance pochozích ploch - stávající stav



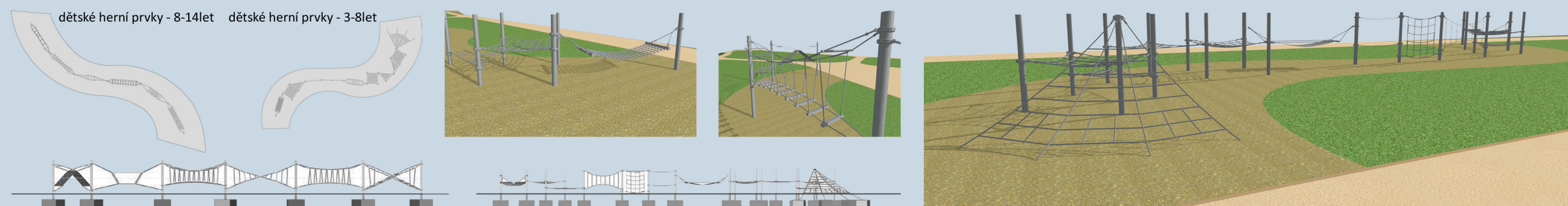
bilance pochozích ploch - návrh



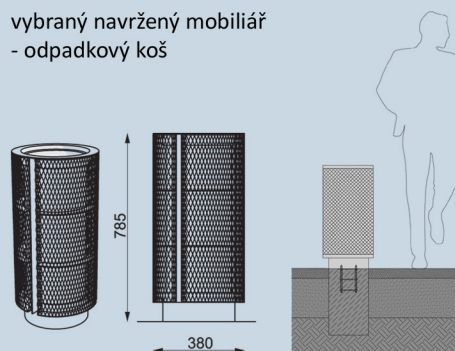
NÁVRH INFORMAČNÍ SYSTÉM, LAVIČKY, ODPADKOVÉ KOŠE A DĚTSKÁ HŘIŠTĚ:



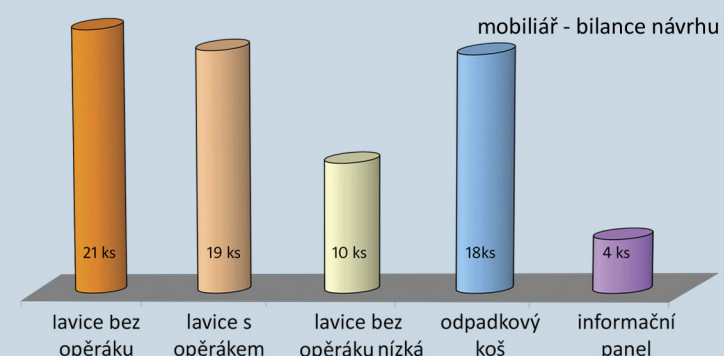
- V rámci podpory rekreačního významu ostrova a zvýšení pobytové a rekreační atraktivity místa je také řešeno vybavení ostrova mobiliářem a dětskými herními prvky.
- Celý ostrov bude nově vybaven mobiliářem a informačním systémem s jednotným charakterem.
- Mobiliář je vybrán tak, aby podtrhl charakter místa a sám aby nebyl výrazným akcentem. Při výběru byl kladen důraz i na funkčnost a odolnost jednotlivých prvků.
- Budou se zde nacházet tři typy pohodlných a vizuálně nadčasových laviček s dřevěným sedákem, které budou kotveny k podkladu a budou tedy nepřenosné.
- Na vybraná místa budou umístěny odpadkové koše, které budou kovové a také budou pevně kotveny k podkladu.
- V prostoru u vstupu na ostrov po schodišti z mostu Legií, u výtahu a u zastávky vltavského přívozu budou umístěny informační tabule obsahující informace o umístění a orientaci ostrova v kontextu města, půdorys řešeného území s popisy a vyznačením důležitých míst a provozní řád.
- V severní části bude vytvořeno zázemí pro děti, budou zde situovány dvě menší dětská hřiště pro děti v kategorii 8 - 14 let a 3 - 8 let. Hřiště mají velmi nenápadný charakter nerušící pohledy a zachovávající přírodní charakter ostrova. Jsou tvořeny lanovými prvky s kovovými stojany a nevýraznou barevností.



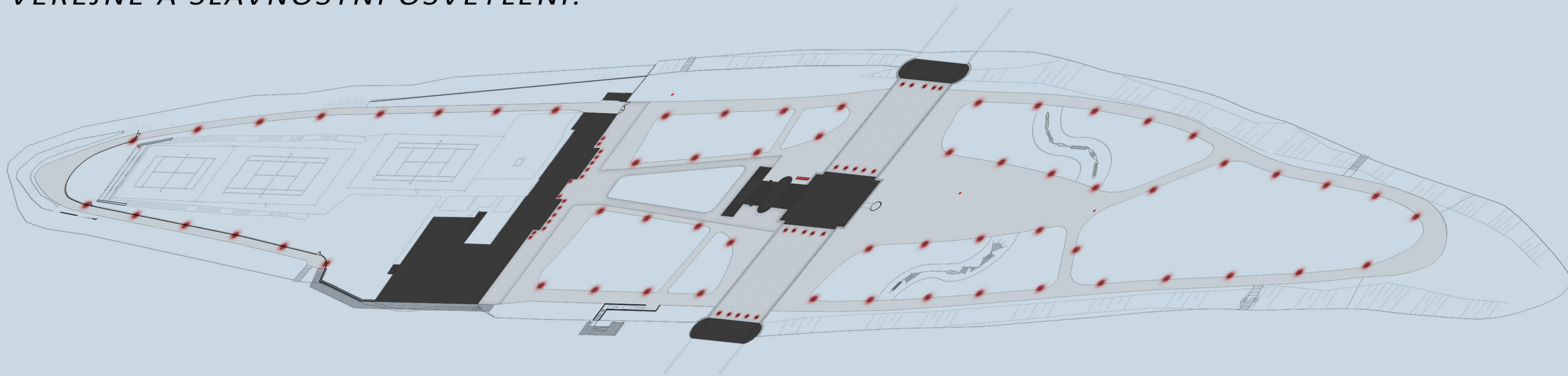
vybraný navržený mobiliář
- odpadkový koš



vybraný navržený mobiliář
- lavičky nízké podsvětlené
- lavičky s opěrákem, bez opěráku

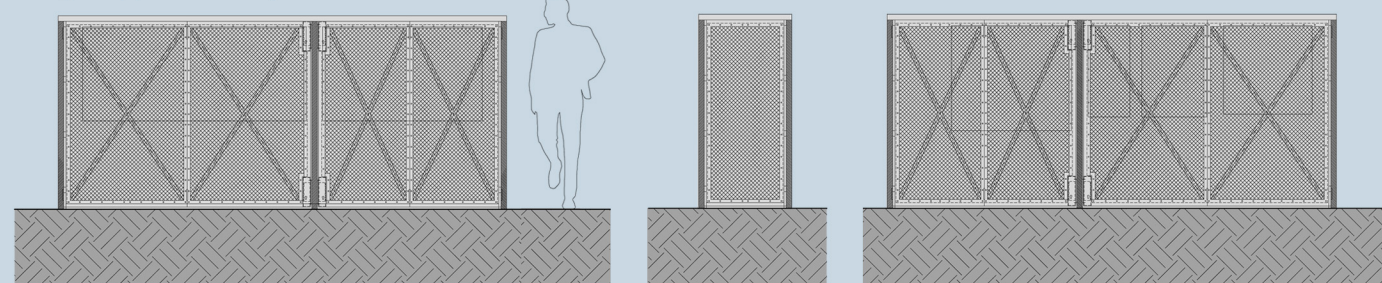


VEŘEJNÉ A SLAVNOSTNÍ OSVĚTLENÍ:

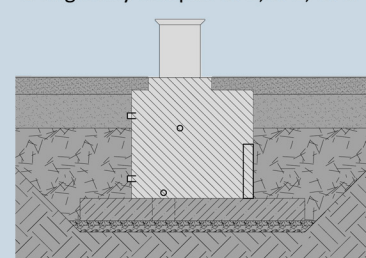


- Decentní, komorní a z hlediska bezpečnosti ve veřejném parku v minimálním rozsahu. Není cílem ostrov přesevřtlit.
- Stávající svítidla a veřejné rozvody elektřiny na ostrově budou nahrazeny novými rozvody včetně nových svítidel.
- Osvětlení bude pražskou historickou lucernou.
- Spolkový dům a mostní oblouky budou nasvíceny pro zvýšení architektonické hodnoty odpovídající významu stavby.
- Záměrem je zvýšit provozní komfort ostrova při různých kulturních a společenských příležitostech. Pro tento účel jsou na vybraných místech umístěny výsuvné sloupky pro energetické připojení mobilních zázemí. Součástí pilíře je i přípojka pro vodu a vodovodní odpad.
- Rekonstruován bude energetický pilíř s rozvodnými skříněmi.

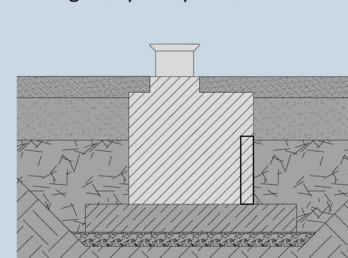
energetický pilíř s rozvodnými skříněmi



technický detail energetických sloupků
energetický sloupek ES 1, ES 2, ES 3

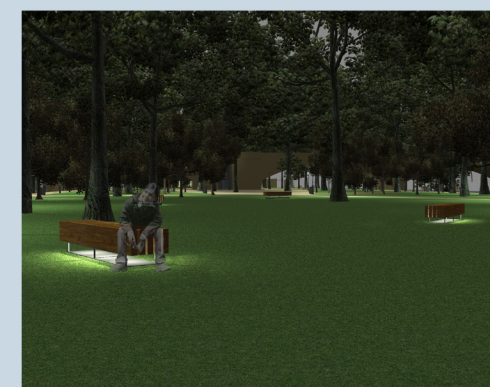
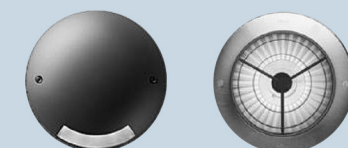


energetický sloupek ES 4

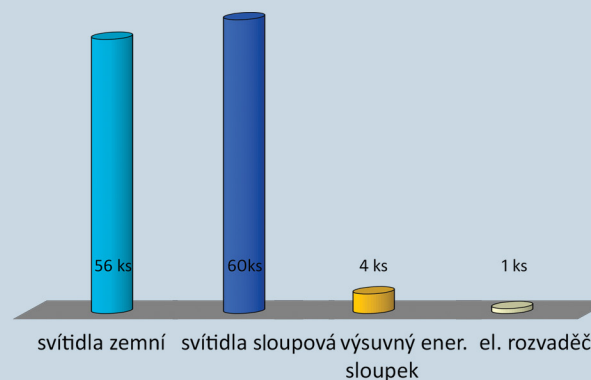


druhy svítidel:

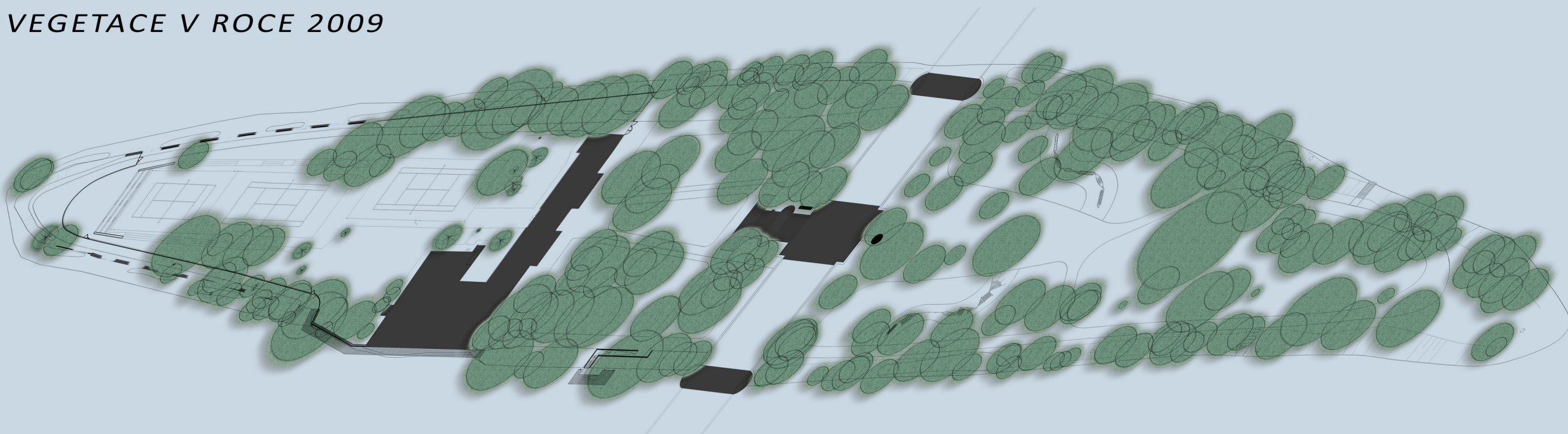
- pražská historická lucerna
- zemní nasvícení mostních oblouků a Spolkového domu



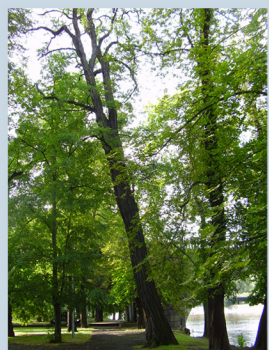
bilance návrhu - osvětlení a prvky elektroinstalace



VEGETACE V ROCE 2009

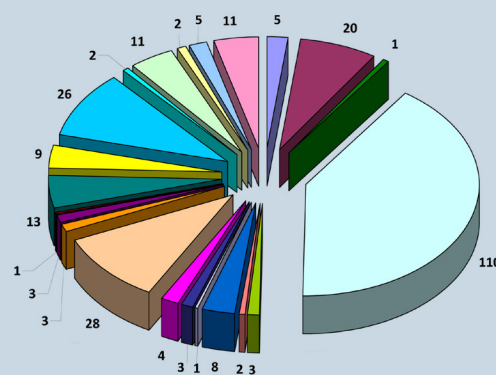


- Stav vegetace Střeleckého ostrova byl dlouhodobě sledován a pečlivě vyhodnocen. Na úrovni jednotlivých stromů a keřů byla provedena dendrologická analýza.
- Při inventarizaci vegetačních prvků byly u řady dřevin zjištěny nízké ukazatele vitality, špatný zdravotní stav a snížená provozní bezpečnost.
- Nezanedbatelný podíl druhové skladby tvoří krátkověké (a dnes již dožívající) vrby a topoly, které znamenají provozně bezpečnostní riziko pro užívání prostoru veřejností. Řadu jedinců a porost břehových částí (především v jižním cípu ostrova) tvoří nálety (zejména akáty, pajasany, bezy černé a další).
- Trávníky jsou dnes sešlapány, téměř neexistují.
- Park se nachází v době za pět minut dvanáct.
- Je nutné řešit cílenou obnovu vegetačních prvků jako celku, s cílem zachování jejich generační kontinuity. Neoddělitelnou součástí rehabilitace je návrh následné péče o stávající i nově založenou zeleň.

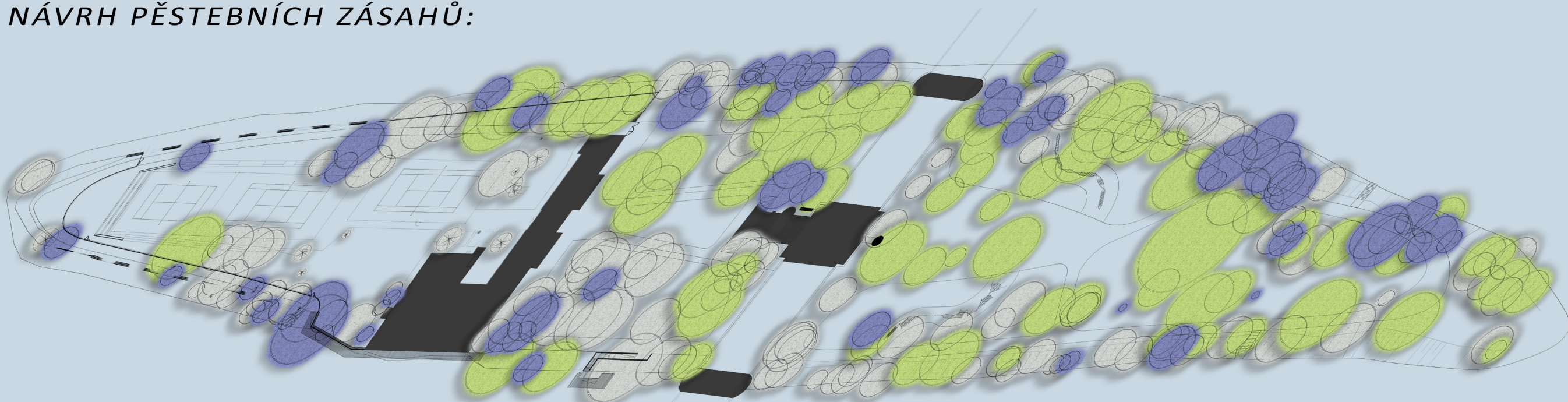


druhové zastoupení stávajících stromů

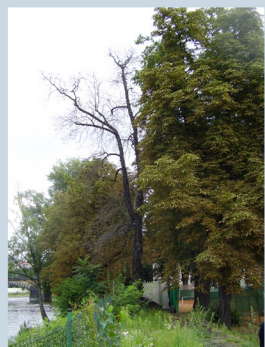
- | | |
|---------------------|----------------------|
| ■ Javor babyka | ■ Dub zimní |
| ■ Javor mlč | ■ Dub letní |
| ■ Javor klen | ■ Dub červený |
| ■ Jírovec maďal | ■ Trnovník akát |
| ■ Pajasan žláznatý | ■ Vrba bílá |
| ■ Olše lepkavá | ■ Lípa malolistá |
| ■ Habr obecný | ■ Lípa evropská |
| ■ Katalpa nádherná | ■ Lípa velkolistá |
| ■ Hloh jednosemenný | ■ Jilm vaz |
| ■ Jasan ztepilý | ■ Tis červený |
| ■ Topol | ■ ostatní jehličnany |



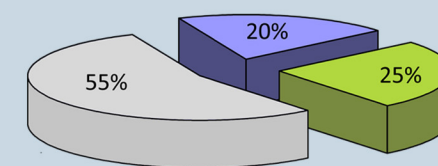
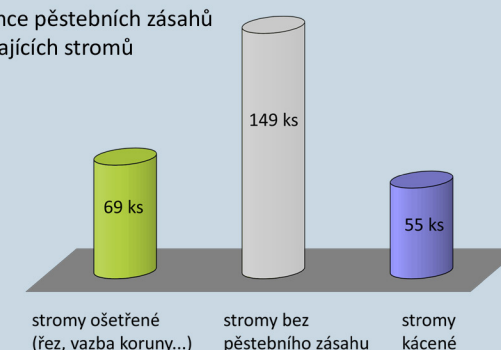
NÁVRH PĚSTEBNÍCH ZÁSAHŮ:



- Rozsah péstebních opatření, tedy návrh odstranění a ošetření stromů, s novými výsadbami, byl řešen Pracovní skupinou starosty Městské části Praha 1 ve složení zástupců architekta a generálního projektanta ZAHRADA NAD METUJÍ s.r.o., Městské části Praha 1, MHMP, Arniky, Ateliéru pro životní prostředí, Občanské iniciativy Pankrác, ICOMOSu, Strany zelených a Demokratické strany zelených.
- Dřeviny budou odstraněny ze zdravotních důvodů a přílišného bezpečnostního rizika. Z důvodů udržení břehové stability ostrova budou odstraněny některé invazivní náletové dřeviny.
- U většiny dospělých kosterní vegetace bude provedeno a průběžně prováděno pečlivé ošetření bezpečnostním a zdravotním řezem.
- Celkem bude odstraněno 55 stromů z celkových 273 stromů, u 69 stromů bude provedeno ošetření v koruně.
- Cílem zásahů do vegetace je pomocí navržených péstebních opatření zachovat maximální možný počet stromů na ostrově, ponechané stromy pečlivě ošetřit nebo konzervovat a obecně provést maximum péstebních zásahů v korunách, které povedou k prodloužení života stromové vegetace.

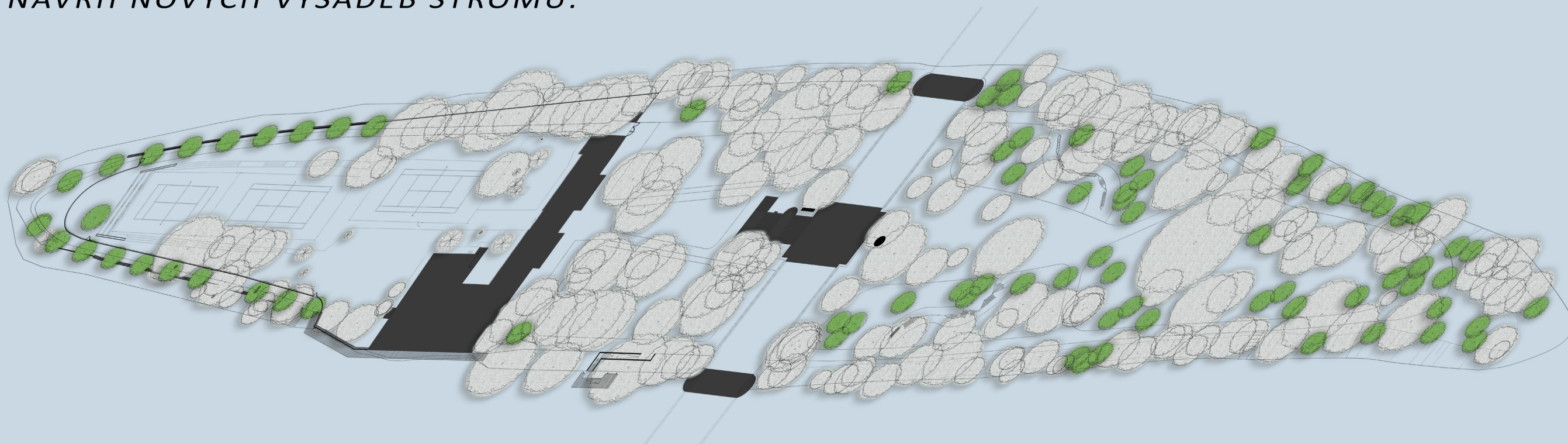


bilance péstebních zásahů stávajících stromů



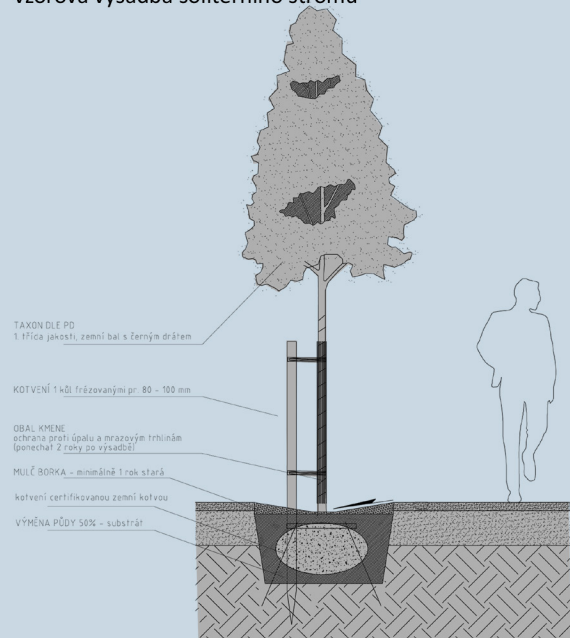
- stromy ošetřované (zdravotní řez, vazba v korunách)
- stromy bez péstebního zásahu
- stromy kácené

NÁVRH NOVÝCH VÝSADEB STROMŮ:

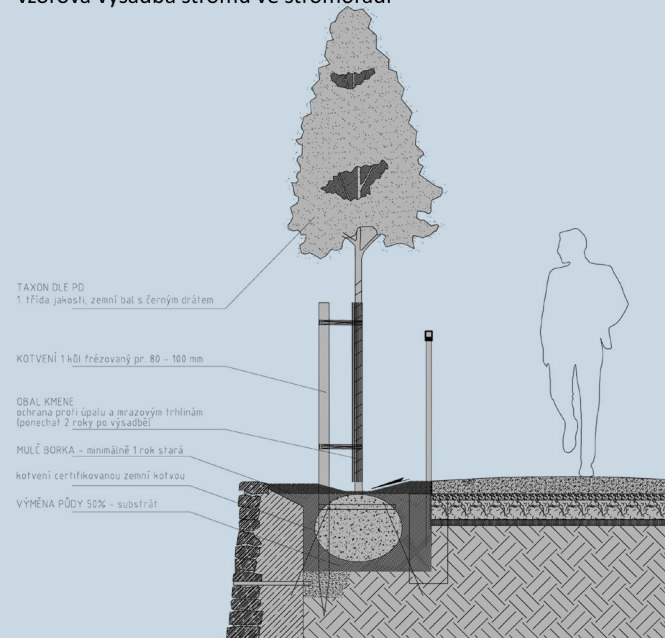


- Na ostrově bude vysazeno celkem 273 stromů, z toho 61 soliterních stromů či stromů ve skupinách, ve stávajícím krajinářském konceptu.
- V jižní části ostrova bude založena nová alej z 19 stromů, jako doprovod promenádní cesty.
- Druhové složení výsadeb odpovídá historické hodnotě kompozice, místním přírodním podmínkám i požadavkům na využití ostrova. Celkem je zde k výsadbě navrženo 13 druhů, především lípy, duby a vrby (přesněji graf v pravé dolní části).
- U všech vegetačních prvků je navrhován plán následné péče o park, který bude Praha 1 důsledně dodržovat.
- Snahou je zachovat pro Střelecký ostrov tak typickou dřevinu, kterou je jírovec maďal.
- Je nutno si uvědomit, že stromy na Střeleckém ostrově jsou ve větší míře za hranicí svého fyziologického optima. Nutno počítat s nepřetržitou péčí a pokračujícími náhradami stromů za stromy postupně odumírající, v duchu zachování kulturní i přírodní podstaty parku.

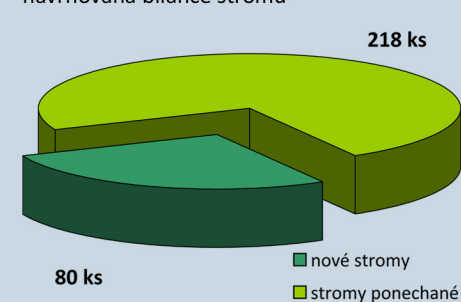
vzorová výsadba soliterního stromu



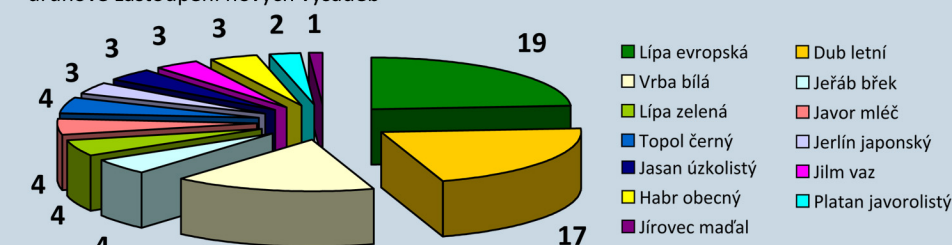
vzorová výsadba stromu ve stromořadí



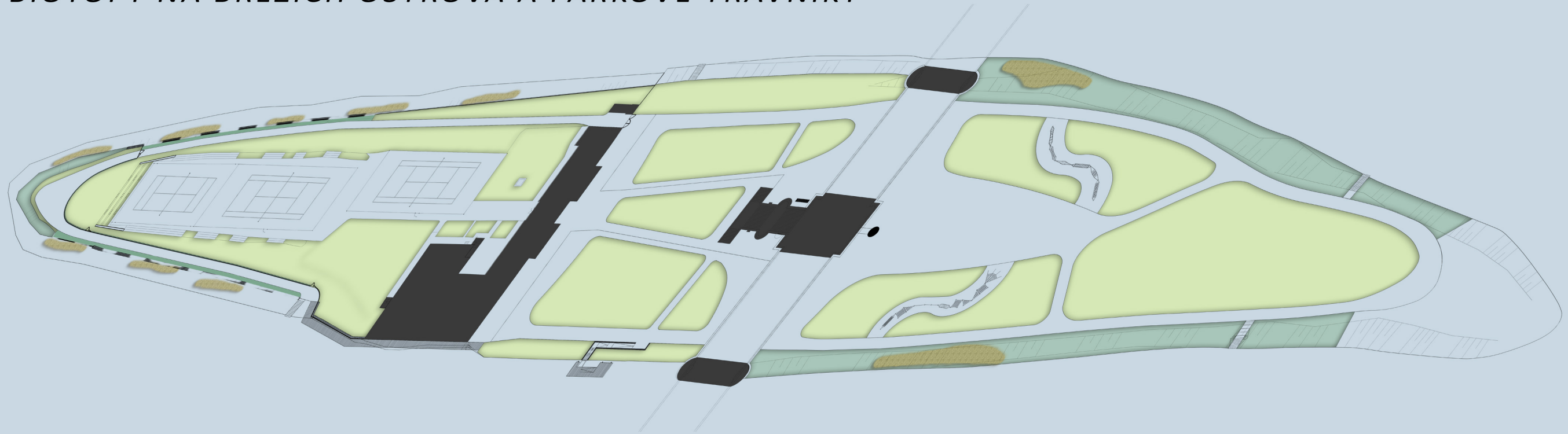
navrhovaná bilance stromů



druhové zastoupení nových výsadeb

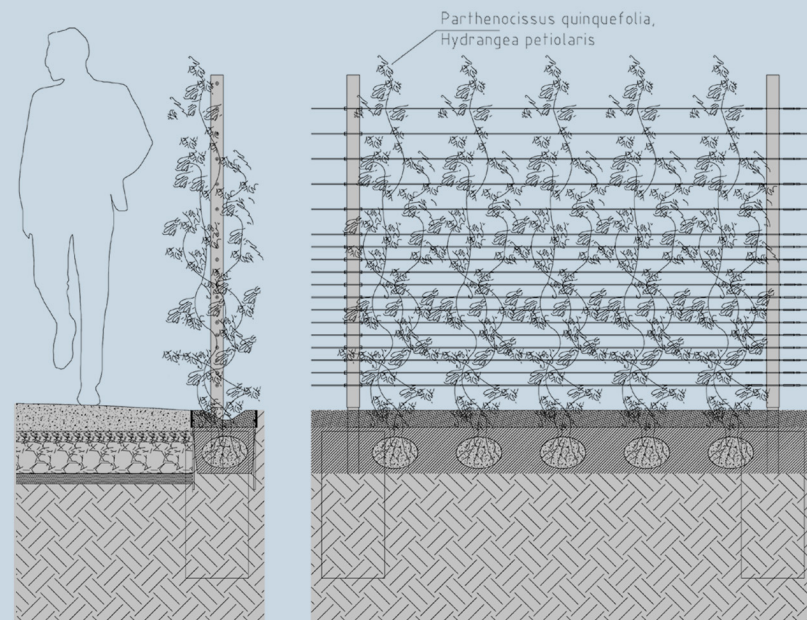


BIOTOPY NA BŘEZÍCH OSTROVA A PARKOVÉ TRÁVNÍKY

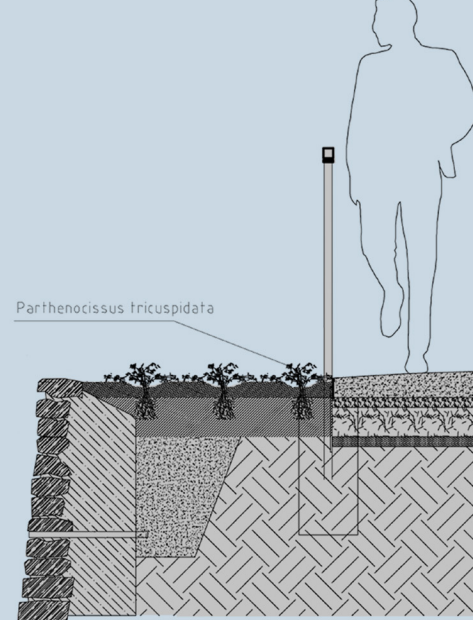


- Na březích ostrova budou založeny nové typy přírodě blízkých vegetačních prvků, jako ostrovní biotopy, zejména pro vodní ptactvo a pobřežní faunu.
- Budou založeny nové typy vegetačních prvků - travobylinná společenstva, břehové keřové biotopy a plochy půdopokryvných a popínavých rostlin.
- Na svažitéch březích severní části ostrova budou založeny plochy travobylinných společenstev.
- V jižní části ostrova budou kolem oplocení podél jižní promenádní cesty vysazeny popínavé rostliny s dělící funkcí veřejnosti a soukromého spotovního a veřejného života v parku. Rovněž také s funkcí biotopu.
- V okrajovém pásu podél jižní promenádní cesty v mezerách mezi stromy lipové aleje budou vysazeny půdopokryvné rostliny (přísavník trojcípý), který bude volně přepadat přes opěrnou zídku na kamenném opevnění břehů.
- Nově budou založeny plochy parkových trávníků.

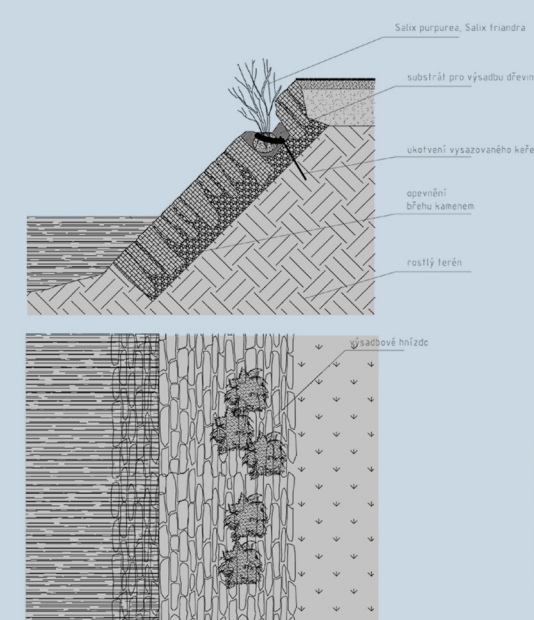
vzorová výsadba popínavých rostlin



vzorová výsadba půdopokryvných rostlin



vzorová výsadba břehového keřového biotopu



bilance stávajících a navrhovaných vegetačních prvků

