

Bezbariérové užívání staveb v právních předpisech

Renata Zdařilová

Přednáškový den (nejen) pro odbornou veřejnost

18.9.2018, CAMP – Centrum architektury a městského plánování



BEZBARIÉROVÉ UŽÍVÁNÍ STAVEB

Renata Zdařilová



Metodika k vyhlášce č. 398/2009 Sb.,
o obecných technických požadavcích
zabezpečujících bezbariérové užívání staveb



MINISTERSTVO
PRO MÍSTNÍ
ROZVOJ ČR

Ing. Renata Zdařilová, Ph.D.

odborný poradce ČKAIT pro oblast
bezbariérového užívání staveb

Fakulta stavební VŠB-TU Ostrava



Stavební zákon a BUS



Stavební zákon a obecné požadavky na výstavbu

- Stavební zákon v §2, odst. (2) písm. e) stanoví obecnými požadavky:
 - *Obecné požadavky na využívání území*
 - *Technické požadavky na stavby – stanovené prováděcími právními předpisy*
- ***Obecné technické požadavky zabezpečující bezbariérové užívání staveb***
 - **vyhláška č. 398/2009 Sb., o obecných technických požadavcích zabezpečující bezbariérové užívání staveb** (účinnost 18.11.2009):
 - platnost na území ČR
 - stanovení obecných technických požadavků zabezpečující bezbariérové užívání

Stavební zákon a obecné požadavky na výstavbu

- Právní rámec obecných požadavků na výstavbu je založen ve stavebním zákoně v §169, odst. (1):
 - *Právníkové osoby, fyzické osoby a příslušné orgány veřejné správy jsou povinny při územně plánovací a projektové činnosti, při povolování, provádění, užívání a odstraňování staveb respektovat záměry územního plánování a obecné požadavky na výstavbu stanovené prováděcími právními předpisy.*
 - Platí pro všechny fáze výstavby
 - Platí pro všechny účastníky procesu výstavby
- Stavební úřad přezkoumá podanou žádost a připojené podklady z toho hlediska, zda stavbu lze podle nich provést, a ověří, zda projektová dokumentace je úplná, přehledná a zda jsou v odpovídající míře řešeny obecné požadavky na výstavbu - § 111, odst.1, písm.b)

Stavební zákon a obecné požadavky na výstavbu

- O výjimce z technických požadavků zabezpečujících bezbariérové užívání stavby rozhoduje stavební úřad příslušný rozhodnout ve věci

- **Výjimky stanoví §169, odst. (4) – (6)**

- Pracovní pomůcka odboru stavebního řádu **POVOLOVÁNÍ VÝJIMEK Z OBECNÝCH POŽADAVKŮ NA VÝSTAVBU**

<http://mmr.cz/cs/Uzemni-a-bytova-politika/Uzemni-planovani-a-stavebni-rad/Stanoviska-a-metodiky/Uzemni-rozhodovani-a-stavebni-rad/Povolovani-vyjimek-z-obecných-pozadavku-na-vystavbu-Pracovni-pomucka>

- Pro oblast požadavků na bezbariérové užívání staveb neexistuje dotčený orgán a tyto požadavky ověřuje stavební úřad!

Vyhláška č.398/2009 Sb. - § 14 Výjimky

Za podmínek stanovených v § 169 stavebního zákona lze v odůvodněných případech povolit výjimku z ustanovení:

bodu 2.0.2. **přílohy č. 1** k této vyhlášce (*počet stupňů ve schodišťovém rameni*)

bodů 1.0.2. (*šířka komunikace pro pěší*), 1.1.2., 1.1.3. (*sklony komunikace pro pěší*), 1.1.5. (*sklony vyhrazeného stání*), 1.2.1. (*průchozí prostor komunikací pro pěší*), 2.0.1. (*přechody bez světelné signalizace*), 2.0.2. (*přechody se světelnou signalizací*), 2.1.1. (*přecházení tramvajového pásu*), 3.1. (*nástupiště a výška*) **přílohy č. 2** k této vyhlášce

bodů 1.1.2. (*sklon před vstupem*), 2.1.1. až 2.1.3. (*rampy a parametry*) **přílohy č. 3** k této vyhlášce

Vyhláška č.398/2009 Sb. - § 14 Výjimky



MINISTERSTVO
PRO MÍSTNÍ
ROZVOJ ČR



MINISTERSTVO
PRO MÍSTNÍ
ROZVOJ ČR

Vyhláška č. 398/2009 Sb.	§ 14	Certifikovaná metodika Ústavu územního rozvoje v Brně - „Bezbariérové užívání staveb - metodika k vyhlášce č.398/2009 Sb., o obecných technických požadavcích zabezpečujících bezbariérové užívání staveb“ zpracovaná Ing. Renatou Zdařilovou, Ph.D. v rámci výzkumného programu Ministerstem pro místní rozvoj WD – Výzkum pro řešení regionálních disparit, projektu č. WD-0507-3 (dále jen „Metodika k vyhlášce“).
	Bod 2.0.2 přílohy č. 1	Metodika k vyhlášce str. 73.
	Bod 1.0.2 přílohy č. 2	ČSN 73 6110 Projektování místních komunikací + Metodika k vyhlášce str. 87
	Bod 1.1.2 přílohy č. 2	Metodika k vyhlášce str.89–90.
	Bod 1.1.3 přílohy č. 2	Metodika k vyhlášce str. 90.
	Bod 1.1.5 přílohy č. 2	Metodika k vyhlášce str. 92.
	Bod 1.2.1 přílohy č. 2	Metodika k vyhlášce str. 94.
	Bod 2.0.1 přílohy č. 2	Metodika k vyhlášce str. 103.

Bod 2.0.2 přílohy č. 2	Metodika k vyhlášce str. 103–104.
Bod 2.1.1 přílohy č. 2	Metodika k vyhlášce str. 106.
Bod 3.1 přílohy č. 2	Metodika k vyhlášce str. 146.
Bod 1.1.2 přílohy č. 3	Metodika k vyhlášce str. 126.
Bod 2.1.1 přílohy č. 3	Metodika k vyhlášce str. 131.
Bod 2.1.2 přílohy č. 3	Metodika k vyhlášce str. 132.
Bod 2.1.3 přílohy č. 3	Metodika k vyhlášce str. 132.

BEZBARIÉROVÉ UŽÍVÁNÍ STAVEB

Renata Zdařilová

Metodika k vyhlášce č. 398/2009 Sb., o obecných technických požadavcích zabezpečujících bezbariérové užívání staveb



Technické požadavky na výrobky a BUS



Zákon č.22/1997 Sb. o technických požadavcích na výrobky a o změně a doplnění některých zákonů

Nařízení vlády č.163/2002 Sb., kterým se stanoví technické požadavky na vybrané stavební výrobky

- **TN TZÚS 12.03.01** - Madla pro osoby s omezenou schopností pohybu a orientace
- **TN TZÚS 12.03.02** - Sklopná sedátka do sprchových koutů pro osoby s omezenou schopností pohybu a orientace
- **TN TZÚS 12.03.03** - Zvedací zařízení pro přemístění osob s omezenou schopností pohybu a orientace
- **TN TZÚS 12.03.04** - Dlažební kostky a dlažební desky se speciální hmatovou úpravou (výstupky, reliéfní povrch) použitelné pro exteriér pro zrakově postižené
- **TN TZÚS 12.03.05** - Dlažební kostky a dlažební desky se speciální hmatovou úpravou (výstupky, reliéfní povrch) použitelné pro interiér pro zrakově postižené
- **TN TZÚS 12.03.06** - Dlažební kostky a dlažební desky se speciální hmatovou úpravou (drážky) použitelné pro umělé vodící linie a vodící linie sloučené s funkcí varovného pásu (železnice, nástupištní konzolové desky) určené pro exteriér pro zrakově postižené
- **TN TZÚS 12.03.07** - Akustické orientační a informační majáky pro zrakově postižené

Zákon č.22/1997 Sb. o technických požadavcích na výrobky a o změně a doplnění některých zákonů

Nařízení vlády č.163/2002 Sb., kterým se stanoví technické požadavky na vybrané stavební výrobky

- **TN TZÚS 12.03.01** - Madla pro osoby s omezenou schopností pohybu a orientace
- **TN TZÚS 12.03.02** - Sklopná sedátka do sprchových koutů pro osoby s omezenou schopností pohybu a orientace
- **TN TZÚS 12.03.03** - Zvedací zařízení pro přemístění osob s omezenou schopností pohybu a orientace
- **TN TZÚS 12.03.04** - Dlažební kostky a dlažební desky se speciální hmatovou úpravou (výstupky, reliéfní povrch) použitelné pro exteriér pro zrakově postižené
- **TN TZÚS 12.03.05** - Dlažební kostky a dlažební desky se speciální hmatovou úpravou (výstupky, reliéfní povrch) použitelné pro interiér pro zrakově postižené
- **TN TZÚS 12.03.06** - Dlažební kostky a dlažební desky se speciální hmatovou úpravou (drážky) použitelné pro umělé vodící linie a vodící linie sloučené s funkcí varovného pásu (železnice, nástupištní konzolové desky) určené pro exteriér pro zrakově postižené
- **TN TZÚS 12.03.07** - Akustické orientační a informační majáky pro zrakově postižené

TN TZÚS 12.03.04

Dlažební kostky a dlažební desky se speciální hmatovou úpravou (výstupky, reliéfní povrch) použitelné pro exteriér pro zrakově postižené – **varovné, signální a hmatné pásy**

Tvarové řešení: **1.12.2017**

Dlaždice s výrazně hmatové (vnímatelným slepeckou holí a nášlapem) odlišným povrchem od okolní dlažby – hmatový kontrast u dlaždic s výstupky je funkční u následujících okolních povrchů (pruh navazující na hmatový prvek se šířkou min. 250 mm) při dodržení následujících zásad

Pro dosažení funkčního hmatového kontrastu, vyžadovaného vyhláškou č. 398/2009 Sb. musí okolí tvořit rovinné desky nebo prvky s ekvivalentním povrchem v šíři nejméně 250 mm. Rovinný povrch s funkčním hmatovým kontrastem je zajištěn dlažebními prvky bez sražené hrany, se spárami maximální šíře 4 mm, počtem spár mezi dlažebními prvky na délku 1 metru pásu lemujícího hmatový prvek maximálně 5 ks, počtem spár mezi dlažebními prvky na šířku lemujícího pásu maximálně 1 ks (tj. minimální osová vzdálenost spár může být 200 mm). Tento požadavek splňují například rovinné dlaždice o rozměrech 200 x 200 mm bez sražené hrany. Rovinnost dlažby dle ČSN 74 4505. Povrch dlažby musí splňovat základní požadavky na protiskluznost dle vyhlášky č. 398/2009 Sb. Hodnota protiskluznosti nesmí být odlišná od výše uvedeného požadavku. Povrch musí být rovinný, bez výstupků, drážek a podobných tvarových úprav.

- s výstupky tvaru kulových úsečí s průměrem 20 až 25 mm a výškou 4 až 5,5 mm s roztečí výstupků 50 až 100 mm
- s výstupky tvaru válců a komolých kuželů s průměrem 20 až 25 mm a výškou 4 až 5,5 mm s roztečí výstupků 50 až 100 mm

TECHNICKÝ NÁVOD PRO ČINNOSTI AUTORIZOVANÝCH OSOB PŘI POSUZOVÁNÍ SHODY STAVEBNÍCH VÝROBKŮ PODLE nařízení vlády č. 163/2002 Sb., ve znění nařízení vlády č. 312/2005 Sb. a nařízení vlády č. 215/2016 Sb. (dále jen „nařízení vlády“)	12.03 § 7
---	--------------

Technický návod je vytvořen tak, aby mohlo být provedeno posouzení shody také podle § 5 (vazba na § 10)

1. Výrobová skupina (podskupina)

název:	číslo technického návodu
Výrobky pro osoby s omezenou schopností pohybu a orientace: – madla, – sklopná sedátka do srochových koutů, – zvedací zařízení pro přemístění osob, – dlažební kostky a dlažební desky se speciální hmatovou úpravou pro zrakově postižené, – akustické orientační a informační majáky pro zrakově postižené.	12.03.04
Dlažební kostky a dlažební desky se speciální hmatovou úpravou (výstupky, reliéfní povrch) použitelné pro exteriér pro zrakově postižené	

2. Vymezení způsobu použití výrobku ve stavbě:

- Dlažební kostky a dlažební desky se speciální hmatovou úpravou pro zrakově postižené se používají pro signální, varovné a hmatové pásy zřizované v exteriéru. Nesmí se použít na veřejně přístupných plochách a komunikacích k jinému účelu. Okolí hmatových prvků musí zajistit funkční hmatový kontrast uvedených prvků. Dlaždice z měkkých materiálů (pryž, recykláty, PVC apod.) se na veřejně přístupných plochách a komunikacích smí používat. Nesmí se však použít na chodníku v blízkosti (ve vzdálenosti menší než 5 metrů) hmatových prvků (signální a varovné pásy) pro nevidomé.
V případě, že se na výrobky vztahují harmonizované normy, jedná se pouze o posouzení tvarového řešení.
- Pro použití výrobku vyžadující deklaraci environmentálních vlastností v rámci posuzování udržitelnosti staveb.

3. Základní požadavky a vymezení sledovaných vlastností:

Základní požadavek nařízení vlády:	Určené normy:	Vymezení sledovaných vlastností:
Požadavky vyplývající ze skupin NV a jednotlivých TN skupiny 11.01, TN skupiny 9.15	Určené normy vyplývající ze skupin NV a jednotlivých TN skupiny 11.01, TN skupiny 9.15	Sledované vlastnosti dle charakteru výrobku ze skupin NV a jednotlivých TN skupiny 11.01, TN skupiny 9.15
7	ČSN EN 15804+A1	Uplatnění pouze v případě výrobků deklarovaných dle tab. 2. bod b) Opětovné využití nebo recyklovatelnost výrobku Životnost Použití surovin a druhotných materiálů šetrných k životnímu prostředí při stavbě

4. Podklady pro zpracování STO:

Základní požadavek nařízení vlády:	Technické dokumenty:	Vymezení sledovaných vlastností:
4.	ČSN 74 4505	Protiskluznost
4.	technická specifikace výrobce	Tvarové řešení

Poznámka: Technickým dokumentem se rozumí zahraniční, mezinárodní, podnikové normy, ETAG/EAD apod.

5. Přehled dalších technických předpisů, které se vztahují na výrobek (souběh, doplňkové požadavky):

Technický předpis:	Specifikace požadavku:
Vyhláška č. 398/2009 Sb., o obecných technických požadavcích zabezpečujících bezbariérové užívání staveb	požadavky zabezpečující užívání staveb osobami s omezenou schopností pohybu a orientace



TN TZÚS 12.03.05

Dlažební kostky a dlažební desky se speciální hmatovou úpravou (výstupky, reliéfní povrch) použitelné pro interiér pro zrakově postižené – **metro**

Tvarové řešení:

1.12.2017

Dlaždice s výrazně hmatově (vnímatelným slepeckou holí a nášlapem) odlišným povrchem od okolní dlažby – hmatový kontrast u dlaždic s výstupky je funkční u následujících okolních povrchů (pruh navazující na hmatový prvek se šířkou min. 250 mm) při dodržení následujících zásad

Pro dosažení funkčního hmatového kontrastu, vyžadovaného vyhláškou č. 398/2009 Sb. musí okolí tvořit rovinné desky nebo prvky s ekvivalentním povrchem v šíři nejméně 250 mm. Rovinný povrch s funkčním hmatovým kontrastem je zajištěn dlažebními prvky bez sražené hrany, se spárami maximální šíře 4 mm, počtem spár mezi dlažebními prvky na délku 1 metru pásu lemujícího hmatový prvek maximálně 5 ks, počtem spár mezi dlažebními prvky na šířku lemujícího pásu maximálně 1 ks (tj. minimální osová vzdálenost spár může být 200 mm). Tento požadavek splňují například rovinné dlaždice o rozměrech 200 x 200 mm bez sražené hrany. Rovinnost dlažby dle ČSN 74 4505. Povrch dlažby musí splňovat základní požadavky na protiskluznost dle vyhlášky č. 398/2009 Sb. Hodnota protiskluznosti nesmí být odlišná od výše uvedeného požadavku. Povrch musí být rovinný, bez výstupků, drážek a podobných tvarových úprav.

- s výstupky tvaru kulových úsečí s průměrem 10 až 15 mm a výškou 3 až 4,5 mm s roztečí výstupků 40 až 50 mm
- s výstupky tvaru válců a kornolých kuželů s průměrem 10 až 15 mm a výškou 3 až 4,5 mm s roztečí výstupků 40 až 50 mm

Dlaždice s výrazně hmatově (vnímatelným slepeckou holí a nášlapem) odlišným povrchem od okolní dlažby – hmatový kontrast u dlaždic s reliéfem (nepravdělnými výstupky) zajišťuje pouze okolí tvořené rovinnými deskami nebo prvky s ekvivalentním rovinným povrchem v šíři nejméně 250 mm

- reliéfní povrch s max. výškovými rozdíly 3 mm a s roztečí vrcholů reliéfu (hřebenu reliéfu) 30 až 60 mm

TECHNICKÝ NÁVOD PRO ČINNOSTI AUTORIZOVANÝCH OSOB PŘI POSUZOVÁNÍ SHODY STAVEBNÍCH VÝROBKŮ PODLE nařízení vlády č. 163/2002 Sb., ve znění nařízení vlády č. 312/2005 Sb. a nařízení vlády č. 215/2016 Sb. (dále jen „nařízení vlády“)	12.03 § 7
--	--------------

Technický návod je vytvořen tak, aby mohlo být provedeno posouzení shody také podle § 5 (vazba na § 10)

1. Výrobová skupina (podskupina)

název:	číslo technického návodu
Výrobky pro osoby s omezenou schopností pohybu a orientace: – madla, – sklopná sedátka do sprohových koutů, – zvedací zařízení pro přemístění osob, – dlažební kostky a dlažební desky se speciální hmatovou úpravou pro zrakově postižené, – akustické orientační a informační majáky pro zrakově postižené.	12.03.05
Dlažební kostky a dlažební desky se speciální hmatovou úpravou (výstupky, reliéfní povrch) použitelné pro interiér pro zrakově postižené	

2. Vymezení způsobu použití výrobku ve stavbě:

a) Dlažební kostky a dlažební desky se speciální hmatovou úpravou pro zrakově postižené se používají pro varovné pásy a pásy obdobného charakteru (hmatový pruh v metru oddělující plochu nástupišť od bezpečnostního pásu) zřizované v interiéru. Nesmí se použít na veřejně přístupných plochách a komunikacích k jinému účelu. Okolí hmatových prvků musí zajistit funkční hmatový kontrast uvedených prvků. V případě, že se na výrobky vztahují harmonizované normy, jedná se pouze o posouzení tvarového řešení.
b) Pro použití výrobku vyžadující deklaraci environmentálních vlastností v rámci posuzování udržitelnosti staveb.

3. Základní požadavky a vymezení sledovaných vlastností:

Základní požadavek nařízení vlády:	Určené normy:	Vymezení sledovaných vlastností:
2	ČSN 73 0810	Reakce na oheň
Požadavky vyplývající ze skupin NV a jednotlivých TN skupiny 11.01	Určené normy vyplývající ze skupin NV a jednotlivých TN skupiny 11.01	Sledované vlastnosti dle charakteru výrobku ze skupin NV a jednotlivých TN skupiny 11.01
7	ČSN EN 15804+A1	Uplatnění pouze v případě výrobků deklarovaných dle tab. 2. bod b) Opětovné využití nebo recyklovatelnost výrobku Životnost Použití surovin a druhotných materiálů šetrných k životnímu prostředí při stavbě

4. Podklady pro zpracování STO:

Základní požadavek nařízení vlády:	Technické dokumenty:	Vymezení sledovaných vlastností:
4.	ČSN 74 4505	Protiskluznost
2	Reakce na oheň (klasifikace)	ČSN EN 13501-1 + A1, ČSN P CEN/TS 15117, ČSN EN 15725
4.	technická specifikace výrobce	Tvarové řešení

Poznámka: Technickým dokumentem se rozumí zahraniční, mezinárodní, podnikové normy, ETAG/EAD apod.



TN TZÚS 12.03.06

Dlažební kostky a dlažební desky se speciální hmatovou úpravou (drážky) použitelné **pro umělé vodící linie a vodící linie sloučené s funkcí varovného pásu** (železnice, nástupištní konzolové desky) určené pro exteriér pro zrakově postižené

Tvarové řešení: **1.12.2017**

Dlaždice s výrazně hmatově (vnímatelným slepečkou holí a nášlapem) odlišným povrchem od okolní dlažby – hmatový kontrast u dlaždic s výstupky **je funkční** u následujících okolních povrchů (pruh **navazující na hmatový prvek se šířkou min. 250 mm**) při dodržení následujících zásad

Pro dosažení funkčního hmatového kontrastu, vyžadovaného vyhláškou č. 398/2009 Sb. musí okolí tvořit rovinné desky nebo prvky s ekvivalentním povrchem v šíři nejméně 250 mm. Rovinný povrch s funkčním hmatovým kontrastem je zajištěn dlažebními prvky bez sražené hrany, se spárami maximální šíře 4 mm, počtem spár mezi dlažebními prvky na délku 1 metru pásu lemujícího hmatový prvek maximálně 5 ks, počtem spár mezi dlažebními prvky na šířku lemujícího pásu maximálně 1 ks (tj. minimální osová vzdálenost spár může být 200 mm). Tento požadavek splňují například rovinné dlaždice o rozměrech 200 x 200 mm bez sražené hrany. Rovinnost dlažby dle ČSN 74 4505. Povrch dlažby musí splňovat základní požadavky na protiskluznost dle vyhlášky č. 398/2009 Sb. Hodnota protiskluznosti nesmí být odlišná od výše uvedeného požadavku. Povrch musí být rovinný, bez výstupků, drážek a podobných tvarových úprav.

- s drážkami ve směru vodící linie s roztečí mezi hranami drážek 20 až 25 mm, hloubkou 4 až 6,0 mm a šířkou drážky v rovině nášlapného povrchu desky 10 až 16 mm. Příčný průřez drážky může tvořit rovnoramenný trojúhelník, obdélník, lichoběžník, vlnovka apod. (jedná se o materiály např. beton, umělý kámen,

TECHNICKÝ NÁVOD PRO ČINNOSTI AUTORIZOVANÝCH OSOB PŘI POSUZOVÁNÍ SHODY STAVEBNÍCH VÝROBKŮ PODLE nařízení vlády č. 163/2002 Sb., ve znění nařízení vlády č. 312/2005 Sb. (dále jen „nařízení vlády“)	12.03 § 7
--	--------------

Technický návod je vytvořen tak, aby mohlo být provedeno posouzení shody také podle §5 (vazba na § 10)

1. Výrobní skupina (podskupina)

název:	číslo technického návodu
Výrobky pro osoby s omezenou schopností pohybu a orientace: <ul style="list-style-type: none">– madla,– sklopná sedátka do sprchových koutů,– zvedací zařízení pro přemístění osob,– dlažební kostky a dlažební desky se speciální hmatovou úpravou pro zrakově postižené,– akustické orientační a informační majáky pro zrakově postižené.	12.03.06
Dlažební kostky a dlažební desky se speciální hmatovou úpravou (drážky) použitelné pro umělé vodící linie a vodící linie sloučené s funkcí varovného pásu (železnice, nástupištní konzolové desky) určené pro exteriér pro zrakově postižené	

2. Vymezení způsobu použití výrobku ve stavbě:

Dlažební kostky a dlažební desky se speciální hmatovou úpravou pro zrakově postižené se používají pro umělé vodící linie a vodící linie sloučené s funkcí varovného pásu (železnice). Vzdálenost umělé vodící linie a vodící linie sloučené s funkcí varovného pásu (železnice) nesmí být menší než 2 m. Prvky se nesmí použít na veřejně přístupných plochách a komunikacích k jinému účelu.
V případě, že se na výrobky vztahují harmonizované normy, jedná se pouze o posouzení tvarového řešení.

3. Základní požadavky a vymezení sledovaných vlastností:

Základní požadavek nařízení vlády:	Určené normy:	Vymezení sledovaných vlastností:
Požadavky vyplývající ze skupin NV a jednotlivých TN skupiny 11.01, TN skupiny 9.15	Určené normy vyplývající ze skupin NV a jednotlivých TN skupiny 11.01, TN skupiny 9.15	Sledované vlastnosti dle charakteru výrobku ze skupin NV a jednotlivých TN skupiny 11.01, TN skupiny 9.15

4. Podklady pro zpracování STO:

Základní požadavek nařízení vlády:	Technické dokumenty:	Vymezení sledovaných vlastností:
4.	Technická specifikace výrobce	Tvarové řešení

Poznámka: *Technickým dokumentem se rozumí zahraniční, mezinárodní, podnikové normy, ETAG apod.*

5. Přehled dalších technických předpisů, které se vztahují na výrobek (souběh, doplňkové požadavky):

Technický předpis:	Specifikace požadavku:
Vyhláška 369/2001 Sb., o obecných technických požadavcích zabezpečujících užívání staveb osobami s omezenou schopností pohybu a orientace ve znění pozdějších předpisů	požadavky zabezpečující užívání staveb osobami s omezenou schopností pohybu a orientace § 2 odst. h § 3 odst. 2
Vyhláška č. 258/2000 Sb. o ochraně veřejného zdraví ve znění pozdějších předpisů	Zdravotní nezávadnost, část šestá § 114, část devátá § 117
Vyhláška SÚJB č. 307/2002 Sb. ve znění 499/2005 Sb., příloha 10, tab. 1,2,3	Hodnocení hmotnosti aktivity ²²⁶ Ra a indexu hmotnosti aktivity radionuklidů I
Vyhláška č. 268/2009 Sb. o technických požadavcích na stavby, § 21 (2), (3)	Protiskluzné vlastnosti (ČSN 74 4505, ČSN 73 4130 apod.)



Vyhláška č.398/2009 Sb., příloha č.1

Řešení pro osoby se zrakovým postižením vychází jak z dispozic, možností a potřeb osoby bez vizuální kontroly, která k orientaci používá pouze bílou hůl, vysílačku povelů, popřípadě také vodícího psa - osoba nevidomá, tak z dispozic osoby s omezenou zrakovou schopností - osoba slabozraká.

Jedná se konkrétně o:

- 1.2.0. Prvky uvedené v bodě 1.2.1.2. až 1.2.7. musí být **jednoznačně identifikovatelné podle jejich rozměru a povrchu**. Prvek uvedený v bodě
- 1.2.8. musí být **jednoznačně identifikovatelný podle akustického signálu nebo trylku**. *Výrobky pro vytvoření těchto prvků nelze na určených stavbách použít k jinému účelu!!!*. Pro tyto výrobky platí jiný právní předpis.

Zvláště u komunikací pro pěší je nutno používat materiály, které jsou v souladu s nařízením vlády č.163/2002 Sb, a z něj vycházejících návodů Technického a zkušebního ústavu TN TZÚS 12.03.04 až 06.

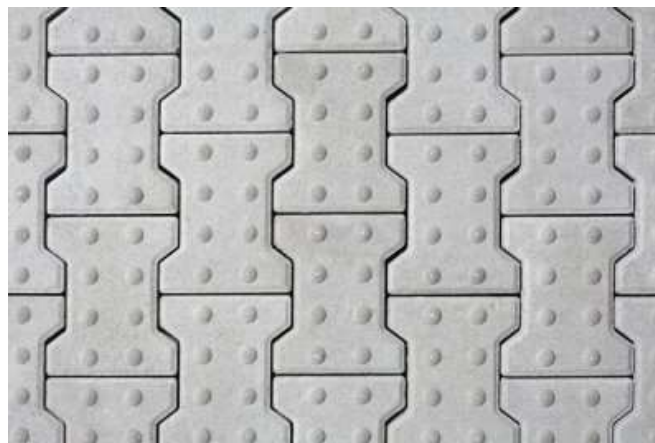
Hmatové prvky betonové

- PRESBETON – dlažba pro nevidomé



Hmatové prvky betonové

- BEST - VODICÍ LINIE
- BEST - BEATON[®] PRO NEVIDOMÉ



- BEST - KLASIKO[®] PRO NEVIDOMÉ



Hmatové prvky betonové

- Semmelrock – Dlažba pro nevidomé



Hmatové prvky z inženýrského kamene

- **COMING – dlažba COMCON**
- jako výchozí materiál je použit inženýrský kámen (polymerbeton), konglomerát přírodního kameniva s pojivem. Prvky jsou vyráběné ve formách, což zajišťuje jejich stálé funkční vlastnosti.



Hmatové prvky z přírodních materiálů

- Granit Lipnice, s.r.o.



- Česká Žula a.s.



- SATES ČECHY s.r.o.

Granit Lipnice, s.r.o.

(Držitel certifikátu dle ČSN EN ISO 9001 : 2000)

kompletní stavebně technické osvědčení a certifikaci pro výrobu varovných a signálních pásů pro nevidomé do exteriéru.



Žulové a reliéfní dlaždice pro varovné a signální pásy

- **Označení výrobku** - Dlažební desky - materiál pro varovné a signální pásy pro nevidomé, použitelné pro exteriér pro zrakově postižené, dle technického návodu **12. 03.04.**
- **Popis výrobku** - Žulové dlaždice s výrazně hmatově odlišným povrchem od okolní dlažby. Šířka dlaždice odpovídá rozměrem k vytvoření varovného pásu š. 400 mm vč. spáry.
- **Reliéf** - Reliéfní povrch tvoří výstupky s max. výškovými rozdíly 5 mm a s roztečí vrcholů reliéfu (hřebenu reliéfu) 30 mm.



Česká Žula a.s.

výroba umělých vodících linií, varovných a signálních pásů pro nevidomé

Taktil quadra



Taktil linea



Technický list

TAKTIL CZECHGRANITE CONTRASTA 250x600x80 mm



Charakteristika a použití:

TAKTIL CZECHGRANITE CONTRASTA

jsou žulové dlažební desky kladené jako **přídlažba podél dlažebních desek se speciální hmatovou úpravou pro osoby se zrakovým postižením (materiály pro varovné a signální pásy, umělé vodící linie a vodící linie s funkcí varovného pásu) pro zjištění funkčního hmatového kontrastu od okolních ploch. Požadavky na hmatový kontrast jsou stanoveny TN TZÚS, registrační číslo UNMZ 12.03 06 a TN TZÚS, registrační číslo UNMZ 12.03 04.**

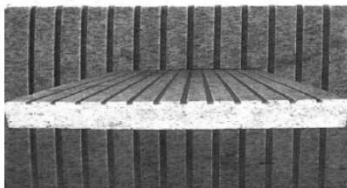
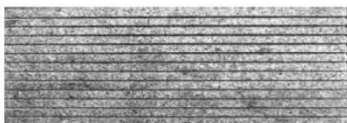
Přednosti:

- inertní a tradiční přírodní materiál pro dlažby
- vysoká pevnost v tlaku
- vysoká pevnost v tahu za ohybu
- vysoká odolnost v obrusu
- trvalá odolnost při zmrazování a tání
- trvalá odolnost proti posypovým solím, jiným rozmrazovacím prostředkům a chemikáliím
- protiskluznost
- jednoduchá montáž
- téměř neomezená životnost



SATES ČECHY s.r.o.

HMATOVÁ DLAŽBA, DLAŽBA PRO NEVIDOMÉ



Dostupné varianty:

**žula Ctětín
Sumrakovská žula**

Dostupnost:


na dotaz

Povrchová úprava:

tryskaná

Cena

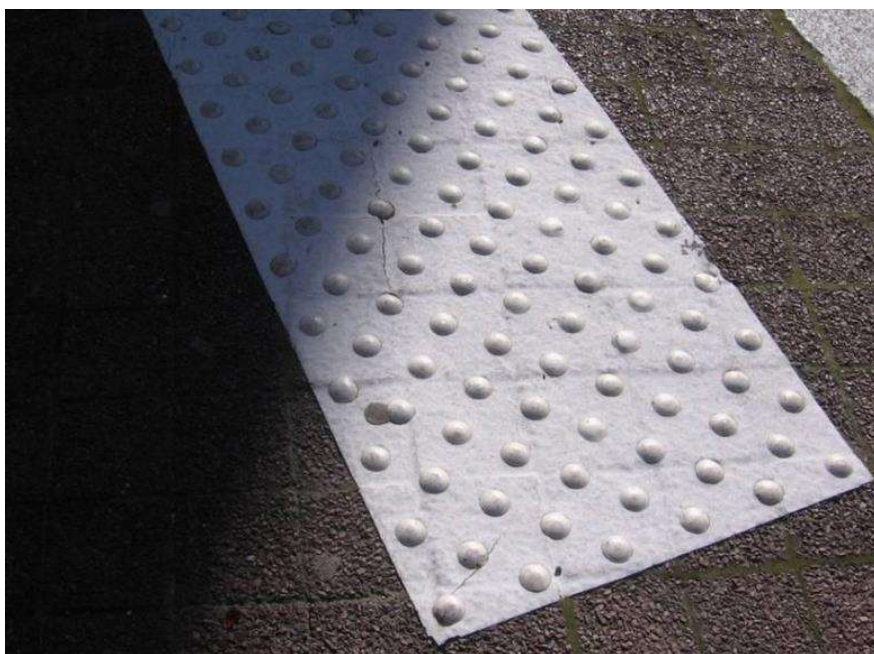
dle kalkulace

PROHLÁŠENÍ O SHODĚ č. 01-001/2017		SATES čechy			
<p>vydané podle zákona č. 22/1997 Sb. o technických požadavcích na výrobky a o změně některých zákonů, ve znění pozdějších předpisů, a § 7 nařízení vlády č. 163/2002 Sb., ve znění pozdějších předpisů, kterým se stanoví technické požadavky na vybrané stavební výrobky.</p>					
<p>Výrobce: SATES ČECHY s.r.o., Radkovská 252, 588 56 Telč, IČ: 25 17 26 54, tel: +420 567 223 512, e-mail: satescechy@satescechy.cz</p>					
<p>Prohlašuje na svou výlučnou zodpovědnost, že níže uvedený výrobek a je za podmínek obvyklého použití bezpečný.</p>					
<p>Druh stavebního výrobku: Dlaždice pro nevidomé z přírodního kamene „VL40 SUMRAKOV, materiál pro vodící linie s funkcí varovného pásu a umělé vodící linie pro nevidomé“</p>					
<p><u>Úplný název použité suroviny:</u></p>	<p>Žula Sumrakovská, žlutošedá, granit, lom Sumrakov (okr. Jindřichův Hradec), země původu Česká republika</p>				
<p><u>Plánované použití výrobku:</u></p>	<p>pro provádění vodících linií s funkcí varovného pásu a umělých vodících linií pro nevidomé v exteriéru, definované vyhláškou č. 398/2009 Sb. (nesmí být použit na veřejně přístupných komunikacích k jinému účelu, než je určen). pro zajištění funkce výrobku musí jeho okolí splňovat požadavky na hmatový kontrast dle TN TZÚS, registrační číslo UNMZ 12.03.06</p>				
<p><u>Plánované na provozovně:</u></p>	<p>PROSETÍN, IČP: 1003855326</p>				
<p><u>Právní posouzení na základě:</u></p>	<p>§ 7 (ověření shody) nařízení vlády č. 163/2002 Sb., ve znění pozdějších předpisů, kterým se stanoví technické požadavky na vybrané stavební výrobky.</p>				
<p>pro přijal opatření, kterými zabezpečuje shodu výrobku uváděného na trh s technickou dokumentací a se s ními požadavky.</p>					
<p>byl posuzován autorizovanou osobou č 204 – Technický a zkušební ústav stavební Praha, s.p., pobočka Pízeň. Shody typu výrobku č. 030-054800, ze dne 28. 04. 2017 bylo provedeno na základě:</p>					
<p>Stavební technické osvědčení č. 030-054799, ze dne 26. 4. 2017 s platností do 30. 04. 2020.</p>					
<p>Protokol o zkouškách dlaždic z přírodního kamene pro nevidomé č. 030-054801, ze dne 19. 4. 2017.</p>					
<p>➤ Stanoviska k výrobkům pro nevidomé a slabozraké osoby, Sjednocené organizace nevidomých a slabozrakých ČR, z.s., Metodické centrum odstraňování bariér, Praha čj. 155/2017/Ln (VI40) a čj. 156/2017/Ln (VSP20), obě ze dne 18. 3. 2017.</p>					
<p>➤ Protokoly o zkouškách kamene, vydané Zkušební kamene a kameniva, s.r.o., Hořice, č. 1207/11, 1372/14, 1391/16 (CT) a 1206/11, 1373/14, 1392/16 (Su)</p>					
<p>➤ Technická a výkresová dokumentace výrobků</p>					
V Telči dne	2.5.2017	Jméno a funkce	Martin Lacina – ředitel kamenické výroby	Podpis	 SATES ČECHY s.r.o. Radkovská 252, 588 56 Telč IČ: 25 17 26 54



Plastické pásy

- pro signální, varovné a hmatné pásy, s vyztuženými výstupky pravidelného tvaru dle nařízení vlády č.163/2002 Sb. a dle zkušebního protokolu ITC STO-AO224-97/2007
- po nalepení se pás spojí s povrchem, pro dočasnou aplikaci nutno pás kotvit na kotvený plech



Medialine[®], výrobce SOMARO CZ, s.r.o.

České technické normy a BUS



České technické normy

Seznam ČSN k vyhlášce č. 398/2009 Sb. aktualizace květen 2018

Jednou z prováděcích vyhlášek ke stavebnímu zákonu je vyhláška č. 398/2009 Sb., o obecných technických požadavcích zabezpečujících bezbariérové užívání staveb.

V této vyhlášce je použito systému normových hodnot. Normovou hodnotou se rozumí konkrétní technický požadavek, zejména limitní hodnota, návrhová metoda, národně stanovené parametry, technické vlastnosti stavebních konstrukcí a technických zařízení, obsažený v příslušné české technické normě, jehož dodržení se považuje za splnění požadavků konkrétního ustanovení této vyhlášky.

Pro usnadnění aplikační praxe odbor stavebního řádu MMR ČR zpracoval tento seznam českých technických norem, který je uspořádán podle jednotlivých ustanovení vyhlášky obsahujících odkazy na normové hodnoty.

Přil. č.	Bod	Označení a číslo normy	Název normy
1	1.2.11.	ČSN ISO 3864-1	Grafické značky - Bezpečnostní barvy a bezpečnostní značky - Část 1: Zásady navrhování bezpečnostních značek a bezpečnostního značení
1	3.1.3.	ČSN EN 81-70	Bezpečnostní předpisy pro konstrukci a montáž výtahů - Část 70: Zvláštní úprava výtahů určených pro dopravu osob a osob a nákladů - Přístupnost výtahů včetně osob s omezenou schopností pohybu a orientace
1	3.1.6	ČSN EN 81-41	Bezpečnostní předpisy pro konstrukci a montáž výtahů - Zvláštní výtahy pro dopravu osob a nákladů - Část 41: Svislé zdvihací plošiny pro dopravu osob s omezenou schopností pohybu
1	3.1.8.	ČSN EN 81-40	Bezpečnostní předpisy pro konstrukci a montáž výtahů - Zvláštní výtahy pro dopravu osob a nákladů - Část 40: Schodišťové výtahy a šikmé zvedací plošiny pro dopravu osob s omezenou pohyblivostí
1	3.2.1.	ČSN EN 81-70	Bezpečnostní předpisy pro konstrukci a montáž výtahů - Část 70: Zvláštní úprava výtahů určených pro dopravu osob a osob a nákladů - Přístupnost výtahů včetně osob s omezenou schopností pohybu a orientace
1	3.2.2.	ČSN EN 81-70	Bezpečnostní předpisy pro konstrukci a montáž výtahů - Část 70: Zvláštní úprava výtahů určených pro dopravu osob a osob a nákladů - Přístupnost výtahů včetně osob s omezenou schopností pohybu a orientace
2	1.2.7.	ČSN 73 6110	Projektování místních komunikací
2	2.0.3.	ČSN 73 6110	Projektování místních komunikací
2	2.2.1.	ČSN 73 6110	Projektování místních komunikací
2	2.2.3.	ČSN 73 6110	Projektování místních komunikací
2	2.2.4.	ČSN 73 6425-1	Autobusové, trolejbusové a tramvajové zastávky, přestupní uzly a stanoviště - Část 1: Navrhování zastávek
2	2.2.6.	ČSN 73 5710	Požární stanice a požární zbrojnice
2	3.2.2.	ČSN 73 6425-1	Autobusové, trolejbusové a tramvajové zastávky, přestupní uzly a stanoviště - Část 1: Navrhování zastávek
3	8.1.1.	ČSN 73 4301	Obytné budovy

[http://mmr.cz/cs/Ministerstvo/Stavebni-pravo/Pravo-a-legislativa-\(1\)/Normy-CSN-a-souvisejici-informace](http://mmr.cz/cs/Ministerstvo/Stavebni-pravo/Pravo-a-legislativa-(1)/Normy-CSN-a-souvisejici-informace)



České technické normy

- ČSN 73 4108 Hygienická zařízení a šatny
- ČSN 73 4130 Schodiště a šikmé rampy. Základní ustanovení
- ČSN 73 4301 Obytné budovy
- ČSN 73 5105 Výrobní průmyslové budovy
- ČSN 73 5305 Administrativní budovy a prostory
- ČSN 73 6056 Odstavné a parkovací plochy silničních vozidel
- ČSN 73 6058 Jednotlivé, řadové a hromadné garáže
- ČSN 73 6059 Servisy a opravy motorových vozidel, čerpací stanice pohonných hmot
- ČSN 73 6060 Čerpací stanice pohonných hmot
- ČSN 73 6110 Projektování místních komunikací
- ČSN 74 3305 Ochranná zábradlí. Základní ustanovení

České technické normy

- **ČSN EN 81-70** Bezpečnostní předpisy pro konstrukci a montáž výtahů, Část 70: Zvláštní úprava výtahů určených pro dopravu osob a osob a nákladů - Přístupnost výtahů včetně osob s omezenou schopností pohybu a orientace
- **ČSN EN 81-40** Bezpečnostní předpisy pro konstrukci a montáž výtahů – Zvláštní výtahy pro dopravu osob a nákladů, Část 40: Schodišťové výtahy a šikmé zvedací plošiny pro dopravu osob s omezenou schopností pohybu
- **ČSN EN 81-41** Bezpečnostní předpisy pro konstrukci a montáž výtahů – Zvláštní výtahy pro dopravu osob a nákladů, Část 41: Svislé zdvihací plošiny pro dopravu osob s omezenou schopností pohybu
- **ČSN P CEN/TS 81-76** Bezpečnostní předpisy pro konstrukci a montáž výtahů – Zvláštní úprava výtahů pro dopravu osob a osob nákladů, Část 76: Evakuace osob s omezenou schopností pohybu a orientace za použití výtahů

PŘEDBĚŽNÁ ČESKÁ TECHNICKÁ NORMA

ICS 91.040.01; 91.060.01

Říjen 2013

**Pozemní stavby – Přístupnost a využitelnost
vybudovaného prostředí**

**ČSN P
ISO 21542**

73 40 01

mod ISO 21542:2011

Building construction – Accessibility and usability of the built environment

Construction immobilière – Accessibilité et facilité d'utilisation de l'environnement bâti

Tato předběžná norma je českou verzí mezinárodní normy ISO 21542:2011. Překlad byl zajištěn Úřadem pro technickou normalizaci, metrologii a státní zkušebnictví. Má stejný status jako oficiální verze.

This prestandard is the Czech version of the International Standard ISO 21542:2011. It was translated by the Czech Office for Standards, Metrology and Testing. It has the same status as the official version.

ÚNMZ

© Úřad pro technickou normalizaci, metrologii a státní zkušebnictví, 2013
Podle zákona č. 22/1997 Sb. smí být české technické normy rozmnožovány a rozšiřovány
jen se souhlasem Úřadu pro technickou normalizaci, metrologii a státní zkušebnictví.

93526

Vypracování normy

Zpracovatel:

doc. Ing. arch. Milan Hanák
Ing. Renata Zdařilová, Ph.D.

Pracovník Úřadu pro technickou normalizaci, metrologii a státní zkušebnictví:

Ing. Dženita Sagdati



ČSN P ISO 21542

- Určena k ověření.
- Případné připomínky k obsahu normy přijímá ÚNMZ, odbor technické normalizace.
- Doporučuje se postupovat podle této předběžné normy přiměřeně.
- Revize původních ČSN, zpracované po vydání této ČSN P 73 4001, budou postupně zohledňovat vydanou ISO 21542:2011. Předpokládá se, že do 2018-12-31 bude ukončen proces zajišťování souladu norem.
- V ČR platí stavební zákon, jeho prováděcí vyhlášky a příslušné české technické normy. Jednotlivé články této předběžné normy není možné přímo uplatnit v aplikační praxi bez ověření jejich souladu s národním prostředím na úrovni právních i technických předpisů.
- Pro problematiku požární bezpečnosti staveb v ČR platí soubor norem ČSN 73 08XX. Články týkající se požární bezpečnosti staveb byly z původního textu ISO 21542:2011 vynechány a příslušný text byl vždy nahrazen odkazem na soubor norem 73 08XX.

ČSN P ISO 21542 – všeobecná hlediska návrhu

Hlavní zásady přístupnosti

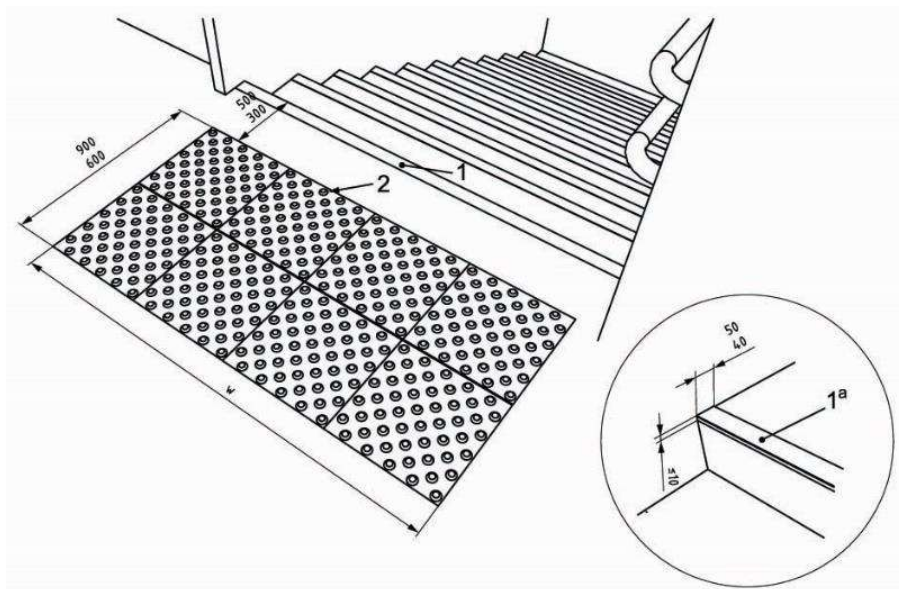
- pěší přístup do areálu;
- vyhrazené parkování kol a motorových vozidel blízko hlavního vstupu;
- přístupný chodník ke vstupu do budovy;
- náležité venkovní osvětlení;
- přístupné vybavení parteru (sedadla, odpadní nádoby atd.);
- přístupné informace u vstupu do areálu;
- vhodné místo pro vystoupení z vozidla u hlavního vstupu;
- kratší vzdálenost únikových cest;
- vstupy a východy v jedné úrovni;
- jednoduchá a logická dispozice;
- nerušený provoz v jedné úrovni;
- snadný přístup pro osoby s omezenou schopností pohybu nebo orientace k informačním tabulím, výtahům a hygienickým zařízením;
- intuitivní, zřetelné a přístupné požární evakuační trasy;
- prostorné výtahy;
- bezpečná schodiště, která se snadno používají a která usnadňují asistovanou evakuaci/záchranu v nouzi;
- povrchy pochozích ploch upravené proti skluzu;
- široké dveřní otvory, snadno otevíratelné dveře, dostatečný prostor kolem dveří umožňující otevírání a zavírání i osobám na vozíku;
- přiměřený manipulační prostor;
- přiměřená výška, umístění ovládačů a vypínačů a jejich snadné ovládání;
- dobré osvětlení;
- účinný vizuální kontrast stěn, podlah, dveří a nápisů;
- dobře čitelné nápisy;
- předávání důležitých informací přes dva nebo více smyslů (hmatem, poslechem a vizuálně);
- dobrá akustika;
- systémy zlepšení poslechu;
- správa a údržba budov.



ČSN P ISO 21542 – příklad

13.5 Vizualní a hmatové kontrasty

Mezi krajními stupni schodišťového ramene a podestou musí být vizualní kontrast (viz 35.1). Na hraně stupnice každého stupně se po celé délce provede vizualně kontrastní pruh šířky 40 až 50 mm, s minimálním rozdílem HSO 60 bodů. Tento pruh lze přetáhnout nejvýše 10 mm na podstupnici. Vizualně kontrastní pruh musí být umístěn nejvýše 15 mm od hrany stupně. Alternativou je umístění vizualně kontrastního pruhu šířky 50 mm až 100 mm pouze na stupnici nástupního a výstupního schodišťového stupně. Viz obrázek 19.



Legenda

- 1 vizualní kontrast
- 2 varovná hmatová úprava s výškou výstupku nejvýše 5 mm
- W celá šířka schodišťového ramene
- a doporučení

Vyhláška č.398/2009 Sb. - struktura



Struktura vyhlášky č.398/2009 Sb.

Obecná část – § znění

Příloha č. 1 – Obecné technické požadavky zabezpečující bezbariérové užívání staveb

1. Základní prvky bezbariérového užívání staveb
2. Schodiště a vyrovnávací stupně
3. Výtahy, zdvihací plošiny, pohyblivé schody a pohyblivé chodníky

Příloha č. 2 – Technické požadavky zabezpečující bezbariérové užívání pozemních komunikací a veřejného prostranství

1. Komunikace pro chodce a vyhrazená stání
2. Přejechy pro chodce, místa pro přecházení a koridory pro přecházení tramvajového pásu
3. Nástupiště veřejné dopravy a zpevněné plochy na železnici
4. Výkopy a staveniště

Struktura vyhlášky č.398/2009 Sb.

Příloha č. 3 – Technické požadavky zabezpečující bezbariérové užívání staveb občanského vybavení v částech určených pro užívání veřejností, společných prostor a domovního vybavení bytových domů, upravitelného bytu nebo bytu zvláštního určení a staveb pro výkon práce

1. Vstupy do budov
2. Bezbariérové rampy
3. Dveře
4. Okna
5. Hygienická zařízení a šatny
6. Prostory a zařízení
7. Bytový dům obsahující byt zvláštního určení
8. Upravitelný byt, byt zvláštního určení a obytné části staveb

Struktura vyhlášky č.398/2009 Sb.

Příloha č. 4 – Symboly

1. Symbol zařízení nebo prostoru pro osoby na vozíku
2. Symbol zařízení nebo prostoru pro osoby se zrakovým postižením
3. Symbol zařízení nebo prostoru pro osoby se sluchovým postižením
4. Symbol zařízení nebo prostoru pro osoby doprovázející dítě v kočárku
5. Symbol prostoru s přebalovacím pultem



Struktura vyhlášky č.398/2009 Sb.

Přílohy vyhlášky 1-3 a stanovení požadavků:



Řešení pro osoby s omezenou schopností pohybu



Řešení pro osoby s omezenou schopností orientace
- osoby se zrakovým postižením



Řešení pro osoby s omezenou schopností orientace
- osoby se sluchovým postižením

Při navrhování a provádění staveb musíme také vycházet z podmínky, že **opatření pro kteroukoli skupinu uživatelů** (včetně osob s omezenou schopností pohybu a orientace) staveb **nesmí znemožňovat využití stavby ostatním uživatelům a ani je nesmí podstatným způsobem omezovat.**



Vyhláška č.398/2009 Sb. – paragrafové znění



Úvodní ustanovení

- § 1 Předmět úpravy
- § 2 *(Výčet staveb, na které se vyhláška vztahuje)*
- § 3 *(Výklad pojmu normové hodnot)*

Požadavky na stavby pozemních komunikací a veřejného prostranství

- § 4 *(Výčet pozemních komunikací, na které se vyhláška vztahuje, parkovací plochy a hromadné garáže, telefonní automaty a obdobná zařízení, městské mobiliáře, reklamní zařízení, výkopy)*
- § 5 Přístupy do staveb

Požadavky na stavby občanského vybavení

- § 6 *(Výčet staveb občanského vybavení, řešení přístupů a vnitřního vybavení)*
- § 7 *(Hygienická zařízení staveb občanského vybavení)*
- § 8 *(Shromažďovací prostory, ubytovací zařízení, bazény, sportoviště, škol).*
- § 9 *(Informační zařízení)*

Požadavky na společné prostory a domovní vybavení bytového domu, na upravitelný byt a byt zvláštního určení

- § 10 *(Užívání společných prostor)*
- § 11 *(Požadavky na byty zvláštního určení a na upravitelné byty)*

Požadavky na stavby pro výkon práce

- § 12 *(Požadavky na přístup a prostory těchto staveb)*
- § 13 *(Požadavky na hygienické vybavení a shromažďovací prostory)*

Společná, závěrečná a zrušovací ustanovení

- § 14 Výjimky
- § 15 *(Způsob posuzování, odchylky a doba zajištění bezbariérového užívání)*
- § 16 Přechodná ustanovení *(Platnost vyhlášky)*
- § 17 Zrušovací ustanovení
- § 18 Účinnost

Předmět úpravy - § 1

(1) Tato vyhláška stanoví obecné technické požadavky na stavby a jejich části tak, aby bylo zabezpečeno jejich užívání **osobami s pohybovým, zrakovým, sluchovým a mentálním postižením, osobami pokročilého věku, těhotnými ženami, osobami doprovázejícími dítě v kočárku nebo dítě do tří let** (dále jen „osoby s omezenou schopností pohybu nebo orientace“).

- **osoby se zdravotním postižením:**

- osoby s těžkým a vážným pohybovým postižením
- osoby se smyslovým postižením zraku
- osoby se smyslovým postižením sluchu
- osoby s dočasným zdravotním postižením - osoby s akutním úrazem znemožňujícím pohyb (např. zlomené končetiny) a osoby trpící náhlou zdravotní indispozicí (nevolnost, alergie, epilepsie, astma apod.)

- **senioři**

- **osoby s dočasným pohybovým omezením**

- těhotné ženy, rodiče s malými dětmi v kočárcích či bez nich, osoby doprovázející lidi s mentálním postižením, osoby přepravující objemné či těžké nákupy nebo zavazadla

- **osoby malého či nadměrného vzrůstu**

Rozsah působnosti a typy staveb - § 2

- (1) Podle této vyhlášky se postupuje při zpracování dokumentace pro vydání územního rozhodnutí, nebo při zpracování jednoduchého technického popisu záměru pro vydání územního souhlasu a při zpracování projektové dokumentace, při povolování nebo ohlašování a provádění staveb, při vydávání kolaudačního souhlasu, při užívání a odstraňování staveb nebo zařízení a při kontrolních prohlídkách staveb
- a) pozemních komunikací a veřejného prostranství,
 - b) občanského vybavení v částech určených pro užívání veřejností,
 - c) společných prostor a domovního vybavení bytového domu obsahujícího více než 3 byty (dále jen „bytový dům“), upravitelného bytu nebo bytu zvláštního určení,
 - d) pro výkon práce celkově 25 a více osob, pokud provoz v těchto stavbách umožňuje zaměstnávat osoby se zdravotním postižením nebo stavby pro výkon práce osob s těžkým zdravotním postižením (dále jen „stavby pro výkon práce“).
- (2) Ustanovení této vyhlášky se uplatní **též u změn dokončených staveb a změn v užívání staveb**, pokud to závažné územně technické nebo stavebně technické důvody nevyklučují.
- (3) U staveb, které jsou **kulturními památkami**, se ustanovení této vyhlášky použijí **s ohledem na zájmy státní památkové péče**.

Stavbou občanského vybavení se rozumí - § 6, odst.1

- a) stavba pro veřejnou správu, soudy, státní zastupitelství, policii, obviněné a odsouzené,
- b) stavba pro sdělovací prostředky,
- c) stavba pro obchod a služby,
- d) stavba pro ochranu obyvatelstva,
- e) stavba pro sport,
- f) školy, předškolní a školská zařízení,
- g) stavba pro kulturu a duchovní osvětu,
- h) stavba pro zdravotnictví a sociální služby,
- i) budova pro veřejnou dopravu,
- j) stavba ubytovacího zařízení pro cestovní ruch s celoročním i
- k) sezónním provozem pro více než 20 osob.

Společná, závěrečná a zrušovací ustanovení

§ 15

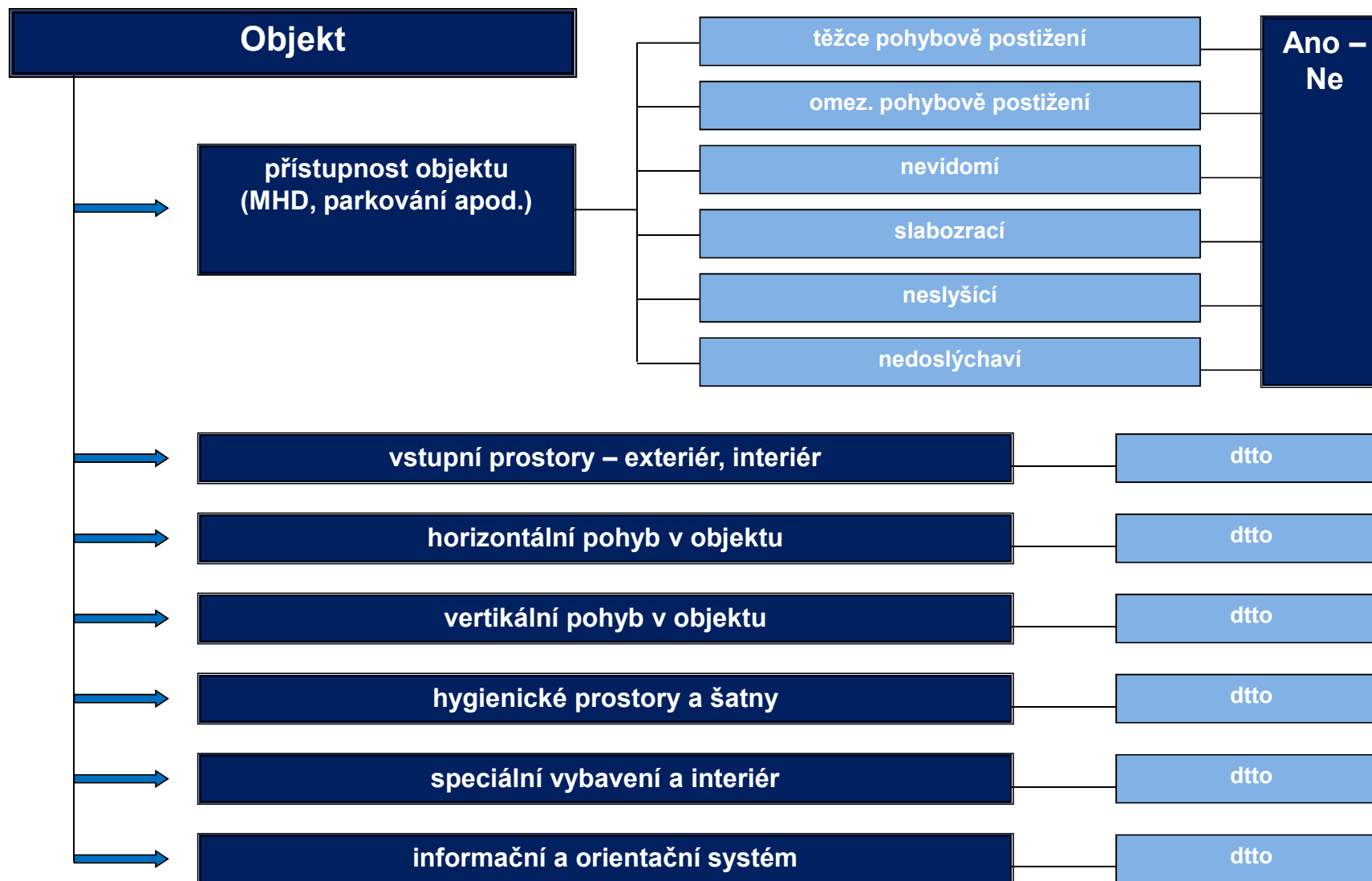
- (1) Slouží-li části jedné stavby rozdílným účelům, posuzují se jednotlivé části samostatně podle příslušných ustanovení této vyhlášky a jejích příloh.
- (3) Bezbariérové užívání stavby musí být zajištěno po celou dobu její životnosti. Při odstranění stavby nebo změně dopravního značení musí být provedeny také příslušné změny pro osoby s omezenou schopností pohybu nebo orientace, zejména musí být provedeny příslušné změny v hmatových prvcích a akustickém vedení a informacích pro osoby se zrakovým postižením.

§ 8

- (6) Školy, předškolní a školská zařízení musí mít bezbariérově řešeny prostory rovněž pro děti, žáky a studenty. U staveb pro mimoškolní vzdělávání se postupuje obdobně.

Obecné a technické požadavky zabezpečující bezbariérové užívání staveb – metodické zajištění





ZÁVĚREM



Informace z oblasti bezbariérového užívání staveb

- <http://mmr.cz/cs/Ministerstvo/Stavebni-pravo/Informace-Udalosti/Stavebni-rad/Informace-z-oblasti-Bezbarieroveho-uzivani-staveb>

V této rubrice naleznete aktuální i průběžné informace z oblasti bezbariérového užívání

[Byt zvláštního určení pro osoby s pohybovým postižením – prostor pro uskladnění vozíku](#)

31. května 2017: Stanovisko k aplikaci požadavku na vymezení prostoru pro skladování vozíku dle bodu 8.1.3 přílohy č. 3 k bezbariérové vyhlášce.

[Novostavba čtyřpodlažního bytového domu](#)

24. dubna 2017: V novostavbě čtyřpodlažního bytového domu je pouze na vlastníka takového domu, zda se rozhodne, že výtah zřídí. Pro případnou výstavbu tohoto výtahu platí povinnost respektovat obecné požadavky na výstavbu, včetně požadavků na bezbariérové užívání staveb; žádný výtah totiž nesmí ohrožovat život a zdraví osob nebo zvířat.

[Bezbariérová parkovací místa - zřizování vyhrazeného parkování](#)

24. listopadu 2016: Aplikační vztah mezi bezbariérovou vyhláškou a zákonem o pozemních komunikacích.

[Bezbariérová parkovací místa - bytový dům](#)

24. listopadu 2016: Pomůcka k aplikaci pro navrhování parkovacích míst pro návštěvníky a pro navrhování odstavných míst pro rezidenty.

[Domovy a ústavy - bezbariérové pokoje](#)

24. listopadu 2016: Pomůcka k aplikaci § 8 odst. 3 bezbariérové vyhlášky

[Provozovny obchodů a služeb v rámci staveb pro bydlení](#)

30. března 2016: Stanovisko obsahuje aplikaci stavebního zákona a bezbariérové vyhlášky pro výstavbu bytového domu s provozovny různých obchodů a služeb a pro výstavbu rodinného domu s provozovnou obchodu nebo služby rodinné živnosti.



Děkuji Vám za pozornost

Ing. Renata Zdařilová, Ph.D.

renata.zdarilova@vsb.cz

