



# PRAHA

## ENVIRONMENTÁLNÍ

■ vzdělávání ■ výchova ■ osvěta ■

PRA HA  
PRA GUE  
PRA GA  
PRA G



Ekologická  
výchova v Praze



LESY  
HL. M. PRAHY



# KRAJSKÁ KONCEPCE

environmentálního vzdělávání, výchovy a osvěty  
hlavního města Prahy

na období 2016–2025



vzdělávání  výchova  osvěta



# OBSAH

## Úvod

Co je to krajská koncepce environmentálního vzdělávání, výchovy a osvěty hl. m. Prahy? Na koho se zaměřuje? Jak dlouho platí?



4

## I Analytická část

Jaký je současný stav EVVO v Praze? Jaké jsou jeho silné stránky, kde jsou mezery, co ho ohrožuje a v čem je potenciál hlavního města?



8

## II Návrhová část

Jak zní vize nové krajské koncepce na příští desetiletí? Jaké prioritní oblasti si do budoucna vytyčila a na jaké typy aktivit se zaměří?



18

## III Implementační část

Jak se na opatření bude dbát v praxi? Kdo za jejich naplňování bude zodpovídat? Jak se budou financovat a jaká kritéria určí jejich úspěšnost?



50





22

## Prioritní oblast 1: EVVO zaměřená na děti a mládež

- 1.1 Systematické vzdělávání pedagogických i dalších pracovníků škol a školských zařízení v oblasti EVVO
- 1.2 Zajištění výuky v bezprostředním kontaktu s přírodou
- 1.3 Realizace kvalitních vzdělávacích programů a aktivit EVVO ve školách a školských zařízeních
- 1.4 Podpora sítí škol v oblasti EVVO a propojení mezi aktivitami EVVO ve školách a školských zařízeních i v rámci mimoškolních činností
- 1.5 Rozvoj mimoškolní a zájmové činnosti pro děti a mládež



30

## Prioritní oblast 2: EVVO aktivity pro veřejnost a další specifické skupiny

- 2.1 Podpora realizace kvalitních programů a projektů EVVO
- 2.2 Realizace osvětových akcí a kampaní EVVO
- 2.3 Podpora rozvoje a činnosti ekoporaden a informačních center
- 2.4 Rozvoj EVVO v podnikatelském sektoru



36

## Prioritní oblast 3: Rozvoj kapacit a kvality EVVO

- 3.1 Rozvoj metodické/informační podpory a infrastruktury pro realizaci EVVO
- 3.2 Podpora rozvoje a rozšiřování kapacity poskytovatelů EVVO a zajištění vzdělávání pracovníků a lektorů
- 3.3 Koncepční zapojení městských částí do realizace EVVO
- 3.4 Rozvoj spolupráce mezi veřejnou správou, poskytovateli EVVO, školami a dalšími aktéry
- 3.5 Hodnocení za účelem zvyšování kvality realizovaných vzdělávacích programů a projektů



44

## Prioritní oblast 4: Systémový přístup k realizaci EVVO

- 4.1 Zkvalitnění a zefektivnění koordinačního a systémového přístupu při realizaci EVVO v Praze
- 4.2 Podpora postupného rozšiřování informačního systému ŽP/EVVO a využívání nových informačních a komunikačních kanálů
- 4.3 Finanční zabezpečení systému EVVO





# ÚVOD



# EVVO



# Úvod



Krajská koncepce environmentálního vzdělávání, výchovy a osvěty hl. m. Prahy (KK EVVO) je výchozím dokumentem pro dlouhodobé a systematické působení na obyvatele Prahy v oblasti životního prostředí, jež má pomoci rozvíjet jejich vztah k životnímu prostředí a přispívat tak k jeho ochraně a k udržitelnému rozvoji území Prahy.

Platnost krajské koncepce je 10 let a koncepce se realizuje prostřednictvím jednotlivých akčních plánů, které pokrývají kratší časová období. Nynější koncepce navazuje na vůbec první pražskou koncepci EVVO, jež stála na počátku nového a intenzivnějšího přístupu k ekologické výchově v Praze a podle níž se hlavní město řídilo v letech 2005–2015. Nová koncepce je základním dokumentem pro environmentální vzdělávání, výchovu a osvětu v Praze od roku 2016 do roku 2025.

EVVO 2005–2015

EVVO 2016–2025

Koncepce se skládá ze tří částí:

**a) z části analytické**, která popisuje současný stav environmentálního vzdělávání, výchovy a osvěty v hlavním městě,

**b) z části návrhové**, která definuje vizi a globální cíl EVVO pro následující desetiletí a určuje čtyři prioritní oblasti,

**a c) z části implementační**, která stanovuje, jakým způsobem se budou opatření krajské koncepce v praxi realizovat.

Smyslem koncepce EVVO je naplňovat legislativní předpisy a příslušná usnesení vlády České republiky a Rady hl. m. Prahy v oblasti EVVO a definovat obsah a zabezpečení komplexního a funkčního systému EVVO v hl. m. Praze tak, aby kraj plnil své povinnosti v přenesené i samostatné působnosti dané právními předpisy pro tuto oblast.

Krajská koncepce se zaměřuje na tyto hlavní cílové skupiny:



### Občané hl. m. Prahy (veřejnost)



### Rodina, děti, mládež



### Orgány veřejné správy

- členové Zastupitelstva a Rady hl. m. Prahy
- Magistrát hl. m. Prahy a jeho zaměstnanci
- městské části hl. m. Prahy, úřady městských částí hl. m. Prahy a jejich zaměstnanci
- zaměstnanci organizací zřizovaných hlavním městem Prahou, případně městskými částmi
- zaměstnanci ostatních orgánů veřejné správy



### Školy a školská zařízení

- děti z mateřských škol, žáci základních a středních škol, studenti vyšších a vysokých škol
- vědečtí, odborní a pedagogičtí pracovníci
- ostatní personál škol a školských zařízení
- rodiče



### Nestátní neziskové organizace a další organizace a instituce zabývající se EVVO

- poskytovatelé EVVO a jejich zaměstnanci
- organizace zabývající se EVVO v rámci mimoškolních aktivit a jejich zaměstnanci



### Podnikatelský sektor

- malé a střední podniky, velké podniky, OSVČ, střední management podniků







# I ANALYTICKÁ ČÁST



# EVVO





# Analytická část



Analýza současného stavu environmentálního vzdělávání, výchovy a osvěty v hlavním městě zhodnotila současné trendy a dosavadní vývoj EVVO v Praze, informační, finanční, personální, institucionální a technické zabezpečení EVVO či zajištění přístupu k informacím o EVVO. Zároveň též zkoumala možnosti subjektů, které se na zajištění EVVO v Praze podílejí, tj. orgány veřejné správy, organizace v působnosti hl. m. Prahy, školy a školská zařízení či neziskové a další organizace.

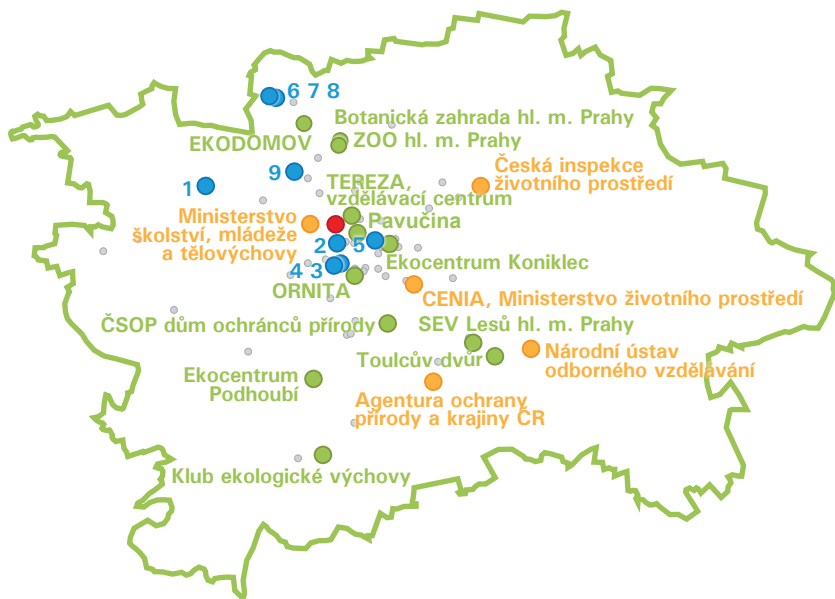


Součástí analýzy byl rovněž sociologický průzkum mezi hlavními cílovými skupinami EVVO z řad:

- a) **veřejné správy** (orgány státní správy, příslušné odbory Magistrátu hl. m. Prahy, úřady městských částí hl. m. Prahy),
- b) **neziskových a dalších organizací věnujících se EVVO,**
- c) **škol a školských zařízení** (zpracovatel průzkumu oslovil všechny mateřské, základní a střední školy v Praze a vysoké školy a univerzity se vztahem k životnímu prostředí / EVVO).

## Mapa subjektů podílejících se na zajištění EVVO v Praze

- Klíčové subjekty EVVO:** Botanická zahrada hl. m. Prahy, ČSOP dům ochránců přírody, Ekocentrum Koniklec, Ekocentrum Podhoubí, EKODOMOV, Klub ekologické výchovy, Pavučina, středisko Ekologická výchova Lesů hl. m. Prahy, Tereza, vzdělávací centrum, z. ú., Toulcův dvůr, z. s., ZOO hl. m. Prahy



● Ostatní subjekty zajišťující EVVO

● Veřejná správa

● Magistrát hl. m. Prahy

● Vysoké školy specializované na EVVO

- 1 UK v Praze, Centrum pro otázky životního prostředí
- 2 UK v Praze, Pedagogická fakulta, katedra biologie a environmentálních studií
- 3 UK v Praze, Přírodovědecká fakulta, katedra učitelství a didaktiky biologie
- 4 UK v Praze, Přírodovědecká fakulta, ústav pro životní prostředí
- 5 VŠE v Praze, Institut pro ekonomickou a ekologickou politiku
- 6 ČZU v Praze, Fakulta agrobiologie potravinových a přírodních zdrojů
- 7 ČZU v Praze, Fakulta lesnická a dřevařská
- 8 ČZU v Praze, Fakulta životního prostředí
- 9 VŠCHT v Praze, Fakulta technologie ochrany prostředí

## SWOT analýza stavu EVVO

Výsledkem analýzy současného stavu EVVO v hl. m. Praze je SWOT analýza, která popisuje silné (**S**trengths) a slabé (**W**eaknesses) stránky EVVO v Praze a zároveň příležitosti (**O**pportunities) a hrozby (**T**hreats), jež se pojí s dalším rozvojem EVVO. SWOT analýza je tak výchozí platformou pro návrhovou část koncepce.



### SILNÉ STRÁNKY

- + velké odborné a informační zázemí týkající se složek ŽP
- + dlouhodobě zřízená funkce krajského koordinátora a expertní poradní skupiny
- + pestrá nabídka vzdělávacích programů, seminářů a školení v oblasti EVVO a ochrany životního prostředí, včetně dlouhodobě osvědčených programů a aktivit s měřitelným dopadem



## SILNÉ STRÁNKY

- + dlouhodobá tradice poskytování informací o životním prostředí + integrovaný přístup k informacím o EVVO a ŽP prostřednictvím Portálu životního prostředí
- + existující sítě škol a projekty zabývající se EVVO (M.R.K.E.V., Mrkvička, Klub ekologické výchovy apod.)
- + vysoký počet kulturně-vzdělávacích zařízení vhodných pro realizaci EVVO (hvězdárny, planetárium, ZOO, botanická zahrada, knihovny, muzea ad.)
- + zkušené zavedené organizace v oblasti EVVO s vytvořeným zázemím – zejména rozvinutá činnost středisek ekologické výchovy, ekocenter, síť ekoporaden
- + vysoký počet vysokých škol se zaměřením na životní prostředí, pedagogiku apod. ve srovnání s jinými kraji
- + existence grantových schémat pro podporu EVVO v rámci veřejné správy města
- + velké množství vydávaných informačních materiálů a publikací
- + zavedené pravidelné akce EVVO pro širokou veřejnost
- + uplatnění principu kontroly a transparentnosti





## SLABÉ STRÁNKY

- silně urbanizovaná zástavba omezující kontakt s přírodou
- časté změny ve vedení a v prioritách Magistrátu hl. m. Prahy
- malá provázanost akčních plánů s KK EVVO (realizace některých aktivit, které v KK EVVO nejsou definovány, a nerealizace některých aktivit, které v KK EVVO byly definovány – viz analýzu plnění v plné verzi KK EVVO)
- zajišťování EVVO je u mnoha organizací závislé na grantové podpoře a dotacích – značná nejistota + velká administrativní zátěž při žádosti o granty a dotace
- mnohonásobně přesahující poptávka po finančních prostředcích prostřednictvím grantů nabízené alokace
- nedostatečné zapojení a provazba s rozpočty jednotlivých městských částí za účelem podpory EVVO
- omezená nabídka aktivit EVVO pro některé skupiny (senioři, podniky apod.) – většina projektů a programů je zaměřená na žáky a pedagogy škol, případně rodiny s dětmi
- menší zájem veřejnosti o aktivity spojené se životním prostředím
- absence systematické práce s evaluacemi na krajské úrovni, která by přispěla k zefektivnění realizovaných programů a aktivit



## PŘÍLEŽITOSTI

- větší zaměření nové KK EVVO na mimoškolní činnosti EVVO
- stabilizace a větší rozšíření osvědčených programů pro klíčové cílové skupiny
- systematická práce s výsledky evaluací pro rozvoj vzdělávacích programů i vyhodnocování dopadů akčních plánů koncepce EVVO
- větší zapojení a motivace podnikatelské sféry – využívání manažerských přístupů a zkušeností
- zaměření EVVO aktivit na rodinu jako celek – každý člen má jiné priority, zájmy, zaměstnání
- větší využití stávajících přírodních ploch na území města
- větší využití finančního potenciálu hl. m. Prahy
- zjednodušení procesu přidělování vyčleněných finančních prostředků konkrétním subjektům
- rozvoj kapacit řízení EVVO – rozsáhlejší metodické vedení, vzdělávání a rozšíření počtu pracovníků zajišťujících EVVO
- zapojení do mezinárodních projektů v oblasti EVVO
- využití moderních komunikačních prostředků (sociální sítě, GSM)
- zapojení dalších kulturně-vzdělávacích zařízení do realizace EVVO







## HROZBY

- ⚡ nedostatečná politická podpora EVVO a časté změny v procesně-organizačním řízení EVVO
- ⚡ nízká motivace a malý zájem veřejnosti a médií
- ⚡ negativní vnímání ekologických iniciativ ze strany obyvatel
- ⚡ snižování rozlohy a biodiverzity zelených a přírodních ploch
- ⚡ sílící konkurence nabídek aktivit pro cílové skupiny z jiných oblastí – kultura, sport apod.
- ⚡ značné zatížení pedagogů vede k omezení času na jejich další vzdělávání v oblasti EVVO a větší zapojení se do realizace EVVO aktivit pro děti







# II NÁVRHOVÁ ČÁST



# EVVO





# Návrhová část



Návrhová část krajské koncepce navazuje na část analytickou a popisuje možná a žádoucí opatření v oblasti environmentálního vzdělávání, výchovy a osvěty, která povedou k dosažení hlavní vize pražské koncepce pro následující desetiletí. Návrhová část vychází z provedené SWOT analýzy, která odhalila silné a slabé stránky i příležitosti a hrozby pro další rozvoj EVVO v Praze, a reflektuje také identifikované problémy a potřeby hlavních cílových skupin.



Do zpracování návrhové části se zapojila široká veřejnost, veřejně se projednávala u tzv. kulatého stolu a připomínkovali ji zástupci veřejné správy, škol i neziskových organizací. Její výsledná podoba je v souladu se Státním programem EVVO v České republice a součástí jejího zpracovávání byla také odborná konzultace s Ministerstvem životního prostředí, které připravuje aktualizaci státního programu EVVO.

# Struktura návrhové části koncepce





# II NÁVRHOVÁ ČÁST



## PRIORITNÍ OBLAST

1

2

3

4

## EVVO ZAMĚŘENÁ NA DĚTI A MLÁDEŽ

- 1.1 Systematické vzdělávání pedagogických i dalších pracovníků škol a školských zařízení v oblasti EVVO
- 1.2 Zajištění výuky v bezprostředním kontaktu s přírodou
- 1.3 Realizace kvalitních vzdělávacích programů a aktivit EVVO ve školách a školských zařízeních
- 1.4 Podpora sítí škol v oblasti EVVO a propojení mezi aktivitami EVVO ve školách a školských zařízeních i v rámci mimoškolních činností
- 1.5 Rozvoj mimoškolní a zájmové činnosti pro děti a mládež







## 1.1

### Systematické vzdělávání pedagogických i dalších pracovníků škol a školských zařízení v oblasti EVVO

Předmětem opatření je vytvoření systematického a pravidelného vzdělávání školních koordinátorů EVVO, dalších pedagogů a ostatních pracovníků ve školství s cílem zvýšení jejich znalostí a dovedností za účelem pozitivního působení na děti a mládež a intenzivnějšího začlenění prvků EVVO do školní výuky. Opatření má přispět k rozšíření environmentálního povědomí pedagogů i ostatních pracovníků škol a k jejich aktivnímu zapojení do ekologizace škol. Vzdělávací aktivity mohou mít formu specializovaných kurzů, seminářů, exkurzí do úspěšných škol, workshopů, vzájemných setkávání apod.



#### Typové aktivity naplňující opatření 1.1

- ✓ realizace studií k výkonu specializovaných činností v oblasti EVVO pro školní koordinátory EVVO
- ✓ realizace seminářů a workshopů EVVO s důrazem na aktivizující metody výuky (např. projektová, problémová a kooperativní výuka, integrovaná tematická výuka, místně zakotvené učení, badatelsky orientované vyučování)



## Typové aktivity naplňující opatření 1.1

- ✓ motivace a vzdělávání vedení škol (ředitelů) k zapojení do EVVO
- ✓ vzdělávání nepedagogických pracovníků v oblasti EVVO a šetrného provozu škol a školských zařízení
- ✓ podpora pedagogů k realizaci EVVO přímo ve výuce (mentoring, využívání metodických materiálů a serverů EVVO apod.)
- ✓ podpora rozšiřování odborných praxí pro budoucí pedagogy v oblasti EVVO / životního prostředí
- ✓ setkávání koordinátorů EVVO a dalších pracovníků škol a školských zařízení s cílem výměny a předávání zkušeností
- ✓ navázání spolupráce s vysokými školami týkající se výuky budoucích pedagogů poskytujících EVVO





## 1.2

### Zajištění výuky v bezprostředním kontaktu s přírodou

Opatření je zaměřeno na rozšiřování přímé výuky dětí a mládeže v přírodním prostředí.



#### Typové aktivity naplňující opatření 1.2

- ✓ zavádění výuky v terénu a v přírodě do širšího spektra vyučovaných předmětů
- ✓ podpora škol v přírodě
- ✓ využívání školních prostor k tvorbě přírodních zahrad, učeben v přírodě, arboret, demonstračních objektů, naučných stezek atd.
- ✓ podpora vzdělávání pedagogů v oblasti významu a možností využití školních zahrad pro výuku



## 1.3

### Realizace kvalitních vzdělávacích programů a aktivit EVVO ve školách a školských zařízeních

Opatření je zacíleno na vytváření kvalitní nabídky vzdělávacích programů určené pro školy a školská zařízení. Cílem je, aby byly vzdělávací programy dostupné pro všechny děti, žáky a studenty, v ideálním případě by se měl každý z nich během povinné školní docházky minimálně jednou zúčastnit výukového programu zaměřeného na environmentální problematiku. Opatření přispěje také k rozšíření spolupráce a ke zlepšení komunikace mezi různými subjekty při realizaci těchto programů napříč školním i mimoškolním prostředím.



#### Typové aktivity naplňující opatření 1.3

- ✓ podpora pedagogů v tvorbě a realizaci školních programů EVVO
- ✓ podpora environmentálního zaměření škol a školských zařízení
- ✓ tvorba a realizace ekologických výukových programů (EVP) pro školy a školská zařízení
- ✓ tvorba a realizace dlouhodobých programů a projektů EVVO pro školy a školská zařízení
- ✓ realizace aktivit propojujících školní a mimoškolní vzdělávání, spolupráci různých organizací





## 1.4

### Podpora sítí škol v oblasti EVVO a propojení mezi aktivitami EVVO ve školách a školských zařízeních i v rámci mimoškolních činností

Cílem je podpora rozvoje sítí škol a vytváření partnerství mezi školami navzájem i mezi školami a dalšími skupinami – rodinami, nestátními organizacemi, kulturně-vzdělávacími zařízeními, veřejnou správou, podnikatelským sektorem apod., v oblasti ochrany životního prostředí a EVVO a propojení mezi aktivitami EVVO ve školách a školských zařízeních i s dalšími subjekty v rámci školní i mimoškolní činnosti.



#### Typové aktivity naplňující opatření 1.4

- ✓ posilování sítí a partnerství škol
- ✓ výměna a sdílení příkladů dobré praxe (semináře, workshopy, časopisy, informační zpravodaje) a propojení neformálního, zájmového a odborného vzdělávání, které bude zaměřeno na inovace a efektivní výuku odborných kompetencí v EVVO
- ✓ rozšiřování spolupráce mezi školami vzájemně i školami a dalšími organizacemi za účelem realizace EVVO
- ✓ realizace konference EVVO pro školy a školská zařízení





## 1.5

### Rozvoj mimoškolní a zájmové činnosti pro děti a mládež

Opatření je zaměřeno na podporu mimoškolních aktivit vedoucích k posilování znalostí a dovedností dětí a mládeže v oblasti ochrany životního prostředí a utváření jejich hodnot směrem k environmentálně odpovědnému jednání. Účelem je také podporovat školy, školská zařízení, neziskové a jiné organizace, aby rozšiřovaly nabídku mimoškolních a zájmových činností v oblasti EVVO.



#### Typové aktivity naplňující opatření 1.5

- ✓ rozšiřování nabídky mimoškolních akcí a aktivit (jednorázových i dlouhodobých) za účelem zapojení dětí a mládeže do ochrany životního prostředí
- ✓ podpora environmentálně zaměřených táborů a kroužků pro děti a mládež
- ✓ vzdělávání vedoucích zájmových oddílů a kroužků specializovaných na EVVO a ochranu životního prostředí







# II NÁVRHOVÁ ČÁST



## PRIORITNÍ OBLAST

1

2

3

4

### EVVO PRO VEŘEJNOST A DALŠÍ SPECIFICKÉ SKUPINY

- 2.1 Podpora realizace kvalitních programů a projektů EVVO
- 2.2 Realizace osvětových akcí a kampaní EVVO
- 2.3 Podpora rozvoje a činnosti ekoporaden a informačních center
- 2.4 Rozvoj EVVO v podnikatelském sektoru





## 2.1 Podpora realizace kvalitních programů a projektů EVVO

Prostřednictvím tohoto opatření bude podporována realizace vzdělávacích programů, projektů a aktivit pro různé cílové skupiny a veřejnost s cílem zvýšení jejich znalostí a dovedností v oblasti EVVO a ochrany životního prostředí.



### Typové aktivity naplňující opatření 2.1

- ✓ realizace kvalitních programů a projektů pro rodiny a další cílové skupiny
- ✓ koordinace dobrovolnických akcí (pro mládež i širokou veřejnost)
- ✓ podpora rozvoje nabídky aktivit při volnočasových aktivitách a rekreaci (propojení volnočasové, kulturní, sportovní a jiné aktivity s EVVO prvky)
- ✓ realizace komunitních projektů
- ✓ podpora projektů s cílem zapojit veřejnost do rozhodování o životním prostředí (např. veřejné prostranství, parky, přírodní plochy v Praze)
- ✓ podpora činností environmentálně zaměřených rodinných center a klubů



## 2.2 Realizace osvětových akcí a kampaní EVVO

Opatření podporuje rozvoj pozitivního vztahu k přírodě a intenzivní a průběžnou formu environmentální osvěty jako jednoho ze základních nástrojů šíření informací pro veřejnost a další specifické skupiny. Průběžné osvětové aktivity budou zaměřeny na obecná témata EVVO a zároveň budou každoročně stanovena specifická pražská témata. Pro osvětové účely budou využívány různé nástroje, formy a způsoby za účelem oslovení co nejširšího spektra obyvatel Prahy, zejména celých rodin, ale také osob dojíždějících do Prahy za prací, službami či do škol.



### Typové aktivity naplňující opatření 2.2

- ✓ **příprava osvětových akcí a kampaní, které jsou zaměřeny na environmentální problematiku, kontakt s přírodou a šetrné hospodaření, zejména na místní úrovni; využití nových, moderních nástrojů, přístupů a forem práce**
- ✓ **hledání společných témat a možností spolupráce v oblasti osvěty – krajská tematická a vzdělávací kampaň – téma roku**





## 2.3

### Podpora rozvoje a činnosti ekoporaden a informačních center

V rámci opatření bude podporován vznik nových a stabilizace stávajících informačních středisek a organizací zaměřených na ekoporadenství za účelem zkvalitnění zprostředkovávání informací o životním prostředí různým cílovým skupinám. Opatření zároveň přispěje k nastavení spolupráce mezi jednotlivými poradenskými subjekty a infocentry.



#### Typové aktivity naplňující opatření 2.3

- ✓ stabilizace sítě organizací poskytujících environmentální poradenství v Praze
- ✓ prohlubování spolupráce poraden a infocenter, přenos a výměna zkušeností a začlenění do celostátní sítě ekologického poradenství STEP
- ✓ podpora certifikace environmentálních poradenských služeb pro veřejnost
- ✓ realizace poradenské a konzultační činnosti pro úřady a veřejné instituce





## 2.4 Rozvoj EVVO v podnikatelském sektoru

Cílem opatření je zapojení podnikatelského sektoru do aktivit EVVO prostřednictvím pozitivní motivace a cílené informovanosti o možnostech, významu a přínosech jejich zapojení.



### Typové aktivity naplňující opatření 2.4

- ✓ identifikování a zprostředkovávání příkladů dobré praxe pro environmentální činnost v podnikatelském sektoru
- ✓ informační podpora zvláště malých a středních podnikatelů, vytvoření podnikatelské sekce na webových stránkách EVVO
- ✓ prezentace dobrých příkladů šetrného podnikání (např. na Portále ŽP)
- ✓ další vzdělávání pracovníků a manažerů firem týkající se možností snižování dopadů výrobních činností na životní prostředí
- ✓ realizace aktivit a projektů vedoucích ke zlepšení spolupráce mezi podnikatelským a veřejným/neziskovým sektorem







# II NÁVRHOVÁ ČÁST



PRIORITNÍ OBLAST

1

2

3

4

## ROZVOJ KAPACITY A KVALITY EVVO

- 3.1 Rozvoj metodické/informační podpory a infrastruktury pro realizaci EVVO
- 3.2 Podpora rozvoje a rozšiřování kapacity poskytovatelů EVVO a zajištění vzdělávání pracovníků a lektorů
- 3.3 Koncepční zapojení městských částí do realizace EVVO
- 3.4 Rozvoj spolupráce mezi veřejnou správou, poskytovateli EVVO, školami a dalšími aktéry
- 3.5 Hodnocení za účelem zvyšování kvality realizovaných vzdělávacích programů a projektů





### 3.1

### Rozvoj metodické/informační podpory a infrastruktury pro realizaci EVVO

Cílem opatření je zvýšit metodickou podporu a obecnou informovanost u cílových skupin a rozvíjet fyzickou infrastrukturu vhodnou pro využití v oblasti EVVO. Opatření svými aktivitami přispěje k zefektivnění výkonů agentury EVVO ve veřejné správě i ve školách a školních zařízeních, přispěje ke zkvalitnění programů, projektů a aktivit v této oblasti a umožní jejich realizaci ve vhodných přírodních prostorách.



#### Typové aktivity naplňující opatření 3.1

- ✓ vytváření a cílená distribuce metodických materiálů a pomůcek
- ✓ vydávání a distribuce informačních materiálů (časopis/zpravodaj EVVO, letáky, ekomapy, weby, tiskoviny apod.)
- ✓ budování a údržba terénních informačních systémů (naučné stezky, přírodní a historické zajímavosti)





## 3.2

### Podpora rozvoje a rozšiřování kapacity poskytovatelů EVVO a zajištění vzdělávání pracovníků a lektorů

Předmětem je podpora zvyšování kapacit a kvality poskytovatelů EVVO s cílem rozšíření nabídky kvalitních ekovýchovných programů a aktivit určených pro různé cílové skupiny.



#### Typové aktivity naplňující opatření 3.2

- ✓ stabilizování a rozvoj poskytovatelů služeb (střediska ekologické výchovy, ekocentra a další), kteří jsou zapojováni do systému EVVO
- ✓ podpora dlouhodobé spolupráce, výměny zkušeností a příkladů dobré praxe mezi poskytovateli EVVO
- ✓ nastavení systému vzdělávání lektorů ekologických výukových programů a dalších pracovníků v oblasti EVVO
- ✓ podpora certifikace středisek ekologické výchovy





### 3.3

## Koncepční zapojení městských částí do realizace EVVO

Opatření povede k rozvoji koncepčního přístupu a k implementaci agendy EVVO na úřadech městských částí, čímž dojde k výraznému posílení významu environmentální výchovy na celém území Prahy. Cílem je vytvořit v rámci každé městské části dlouhodobý plán realizace EVVO, který stanoví konkrétní priority a aktivity. Zásadním předpokladem pro fungování systému EVVO v MČ je stanovení zodpovědných osob vykonávajících tuto agendu, jejich další vzdělávání a zajištění jejich metodické a informační podpory.



### Typové aktivity naplňující opatření 3.3

- ✓ podpora vytvoření dlouhodobého (koncepčního) plánu realizace EVVO v městských částech
- ✓ stanovení kompetentních pracovníků v rámci úřadu městské části zodpovědných za realizaci EVVO, komunikaci s poskytovateli i příjemci
- ✓ vzdělávání pracovníků úřadů městských částí zabývajících se agendou EVVO
- ✓ podpora poradenství a metodického vedení kompetentních osob v EVVO
- ✓ vytváření partnerství a rozvíjení spolupráce mezi městskými částmi při realizaci EVVO



## 3.4

### Rozvoj spolupráce mezi veřejnou správou, poskytovateli EVVO, školami a dalšími aktéry

Cílem je rozvoj komunikace a spolupráce mezi organizacemi a subjekty napříč různými cílovými skupinami za účelem vytváření partnerství, generování zdrojů a realizování společných aktivit EVVO s vyšší přidanou hodnotou. Prostřednictvím tohoto opatření bude podporována zejména dlouhodobá spolupráce založená na bázi dlouhodobých vztahů.



#### Typové aktivity naplňující opatření 3.4

- ✓ vytvoření komunikační platformy subjektů EVVO – zajistit podmínky pro pravidelná setkávání aktérů EVVO na místní i regionální úrovni, podporovat výměnu informací a zkušeností
- ✓ posílení spolupráce poskytovatelů EVVO s vysokými školami, výzkumnými organizacemi a dalšími odbornými pracovišti v oblasti ochrany přírody – např. Centrum pro otázky životního prostředí Univerzity Karlovy, správy chráněných krajinných oblastí, Agentura ochrany přírody a krajiny, odbory životního prostředí, příp. odbory školství jednotlivých městských částí apod.
- ✓ realizace krajské konference EVVO (průnik témat a cílových skupin)





### 3.5

### Hodnocení za účelem zvyšování kvality realizovaných vzdělávacích programů a projektů

Evaluační realizovaných aktivit a programů EVVO je zásadním předpokladem pro zvyšování jejich kvality. Předmětem opatření je nastavení metod evaluace na úrovni poskytovatelů finančních zdrojů (Magistrát hl. m. Prahy, úřady městských částí) i samotných realizátorů aktivit EVVO. Opatření umožní sledovat úroveň dosahovaných výsledků a výstupů environmentálního vzdělávání, výchovy a osvěty u různých cílových skupin i v rámci různých typů aktivit.



#### Typové aktivity naplňující opatření 3.5

- ✓ nastavení a realizace systému evaluace pro zkvalitnění EVVO aktivit
- ✓ podpora poskytovatelů v evaluaci programů a aktivit
- ✓ podpora procesu certifikace poskytovatelů EVVO a využívání standardů pro hodnocení kvality EVVO
- ✓ monitorování stavu EVVO v jednotlivých oblastech a sběr zpětné vazby od cílových skupin







# II NÁVRHOVÁ ČÁST



PRIORITNÍ OBLAST

1

2

3

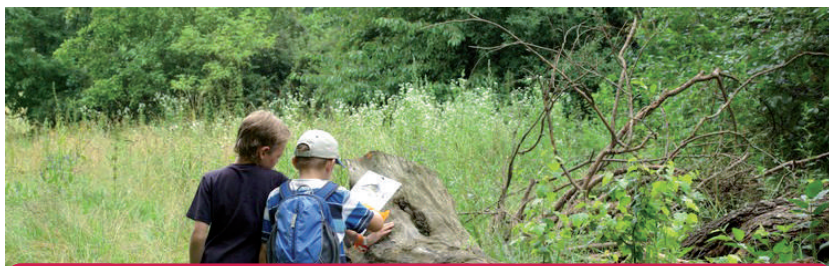
4

## SYSTÉMOVÝ PŘÍSTUP K REALIZACI EVVO

- 4.1 Zkvalitnění a zefektivnění koordinačního a systémového přístupu při realizaci EVVO v Praze
- 4.2 Podpora postupného rozšiřování informačního systému ŽP/EVVO a využívání nových informačních a komunikačních kanálů
- 4.3 Finanční zabezpečení systému EVVO







## 4.1

### Zkvalitnění a zefektivnění koordinačního a systémového přístupu při realizaci EVVO v Praze

Optimalizace odpovědností, kompetencí, práv a povinností celého systému EVVO týkající se zejména funkce krajského koordinátora EVVO a poradní skupiny EVVO. Do koordinace a řízení budou aktivně zapojovány také jednotlivé městské části. Zároveň bude nastaven systém průběžného monitoringu, kontroly a vyhodnocování plnění jednotlivých úkolů vycházejících z krajské koncepce EVVO.



#### Typové aktivity naplňující opatření 4.1

- ✓ vymezení pozice krajského koordinátora, definování kompetencí a povinností poradní skupiny EVVO a dalších aktérů za účelem stabilizace systému EVVO v hl. m. Praze
- ✓ průběžné monitorování plnění krajské koncepce EVVO, vytváření akčních plánů KK EVVO a jejich vyhodnocování
- ✓ nastavení vhodných komunikačních nástrojů mezi krajským koordinátorem EVVO a klíčovými subjekty EVVO – pravidelná vzájemná výměna informací
- ✓ zavádění systémového koordinovaného přístupu realizace EVVO v městských částech





## 4.2

### Podpora postupného rozšiřování informačního systému ŽP/EVVO a využívání nových informačních a komunikačních kanálů

Opatření je zaměřené na postupný rozvoj a rozšiřování sekce EVVO s cílem vytvoření komplexního informačního systému EVVO, který zajistí ucelené a přehledné poskytování informací široké veřejnosti, poskytovatelům EVVO, veřejné správě a dalším skupinám. Informační systém EVVO bude rozvíjen formou postupné integrace dílčích portálů a informací od různých subjektů a organizací. V rámci opatření bude rovněž podporován rozvoj a větší využívání moderních komunikačních a informačních kanálů, vždy s přihlédnutím k cílové skupině, která jimi bude zasažena.



#### Typové aktivity naplňující opatření 4.2

- ✓ podpora rozvoje komplexního informačního systému o EVVO
- ✓ využívání moderních nástrojů pro přenos informací o aktivitách EVVO – např. e-mailová rozesílka, sociální sítě – pro informování veřejnosti a zainteresovaných organizací apod.
- ✓ prezentování programů a termínů akcí poskytovatelů EVVO
- ✓ poskytování, šíření a odkazování na aktuální metodické materiály a pomůcky pro EVVO





### 4.3 Finanční zabezpečení systému EVVO

Opatření je zaměřené na vytvoření funkčního vícezdrojového systému financování aktivit EVVO na krajské úrovni a na úrovni jednotlivých městských částí hl. m. Prahy. Cílem je stabilizovat a dále zvyšovat objem finančních prostředků směřujících do oblasti EVVO formou zkvalitňování grantových schémat a veřejných zakázek s důrazem na transparentnost, hospodárnost, efektivnost a účelnost. Záměrem opatření je rovněž rozšíření a zkvalitnění přenosu informací o možnostech financování různým cílovým skupinám.



#### Typové aktivity naplňující opatření 4.3

- ✓ zajištění dlouhodobě stabilní finanční podpory EVVO z rozpočtu hl. m. Prahy formou grantů, dotačních programů, veřejných zakázek, příspěvků atd.
- ✓ zajištění rozvoje grantového systému MHMP a podpora vzniku grantových systémů na úřadech MČ pro aktivity EVVO vč. pravidelného a včasného vypisování grantových řízení
- ✓ podpora využívání vícezdrojového financování



### Typové aktivity naplňující opatření 4.3

- ✓ podpora víceletých projektů realizovaných v rámci veřejných zakázek a víceletých grantů zaměřených na klíčové aktivity/programy EVVO
- ✓ podpora komunikace s podnikatelským sektorem za účelem jejich finanční participace v oblasti EVVO
- ✓ vytvoření mechanismů pro zajištění informovanosti příjemců i poskytovatelů služeb o možnostech využívání různých finančních zdrojů









# III IMPLEMENTAČNÍ ČÁST



# EVVO



# Implementační část



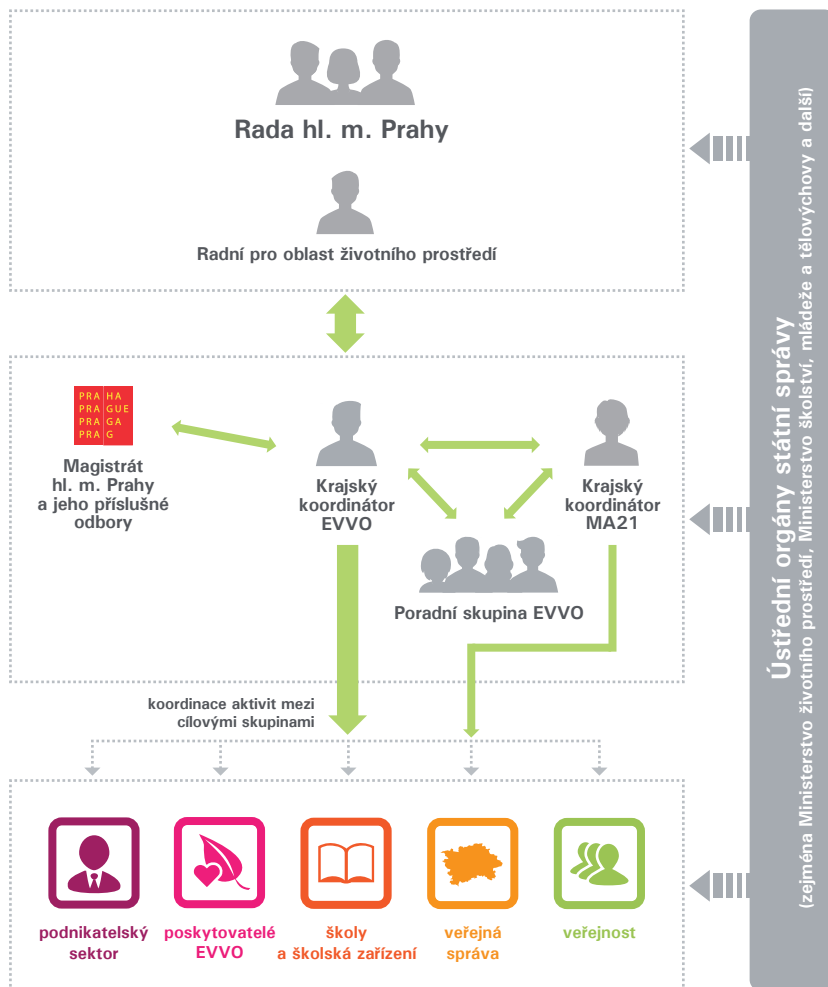
Implementační část definuje pravidla pro realizaci krajské koncepce EVVO, nastavuje její komunikační plán a organizační strukturu a její součástí je také systém monitorování a evaluace naplňování cílů koncepce. V plné verzi koncepce tato část zahrnuje rovněž návrh na optimalizaci informačního systému EVVO a dokumenty vyplývající z krajské koncepce EVVO.



Za plnění krajské koncepce EVVO je ze zákona zodpovědný kraj – hl. m. Praha – a jeho jednotlivé volené orgány a organizační složky: Rada hl. m. Prahy a Magistrát hl. m. Prahy a jeho příslušné odbory.

Hlavním zdrojem financování krajské koncepce EVVO pro roky 2016–2025 je **rozpočet hl. m. Prahy**. Přehled klíčových aktivit krajského systému EVVO, na jejichž realizaci bude v nejbližších letech finanční podpora směřovat, uvádí akční plány.

## Schéma organizačního zajištění realizace koncepce



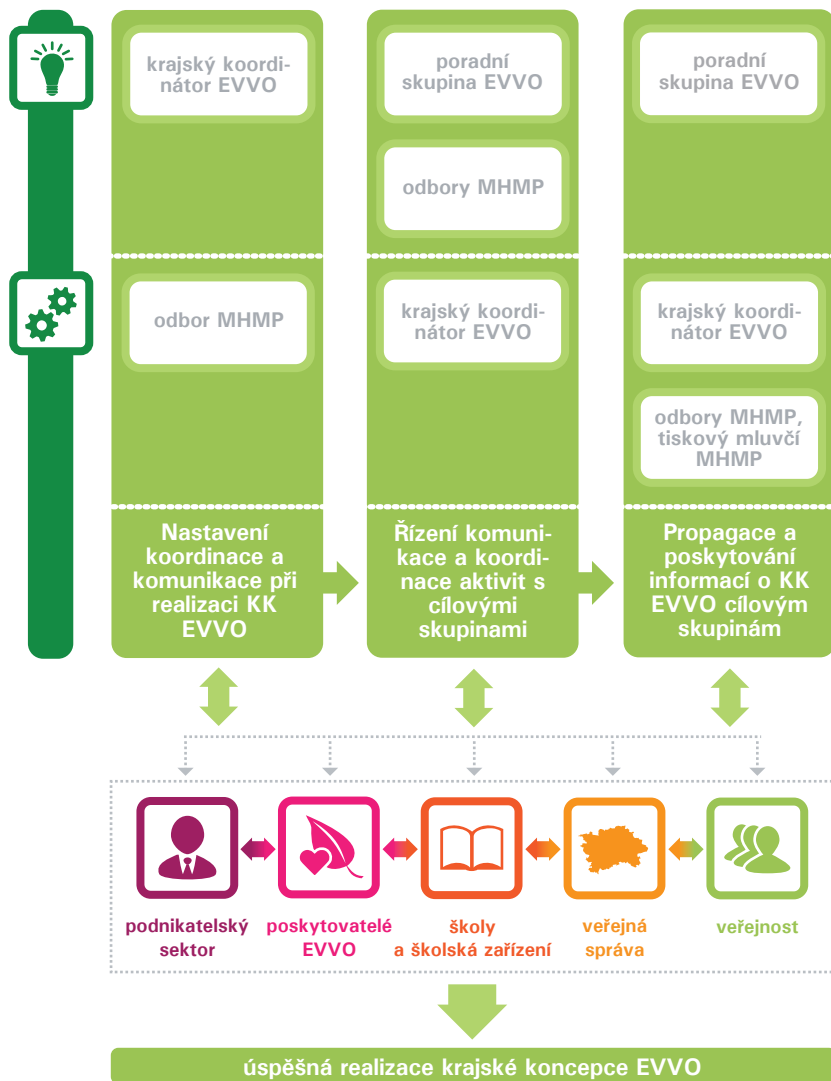
## Schéma komunikační platformy pro realizaci koncepce



spolupracuje



provádí







# Monitoring, vyhodnocování a aktualizace krajské koncepce

Monitoring a evaluace (vyhodnocování) realizace koncepce budou napomáhat tomu, aby směr, jakým se EVVO v Praze bude vyvíjet, odpovídal hlavní stanovené vizi krajské koncepce a realizované aktivity v oblasti EVVO naplňovaly vytyčené prioritní oblasti. Výsledky monitoringu a hodnocení poslouží také jako podklady pro aktualizaci krajské koncepce pro další období.

Základním nástrojem pro průběžný **monitoring** budou přehledy realizovaných aktivit a jejich výstupy. Krajský koordinátor EVVO bude každoročně předkládat poradní skupině EVVO průběžnou monitorovací zprávu, která zhodnotí naplňování krajské koncepce, a formou informace ji předloží Radě hl. m. Prahy.

Smyslem **evaluace** je pak pravidelné a systematické hodnocení dosažených cílů, z něhož vyplývají doporučení pro další řízení krajské koncepce i pro směřování opatření.

## Způsoby evaluace

Naplňování krajské koncepce zhodnotí evaluace trojího typu:



**1. průběžná evaluace:** vyhodnocování akčních plánů na základě měřitelných indikátorů.

**2. mid-term evaluace:** střednědobé hodnocení v polovině období (tj. po roce 2020). Evaluace vyhodnotí dosavadní plnění krajské koncepce a umožní upravit plánované aktivity do dalšího pětiletého období realizace. Prověří dosavadní výsledky plnění, jejich relevantnost a rozsah, v jakém je dosahováno cílů koncepce, a zhodnotí použití a relevantnost finančních zdrojů.

**3. ex-post evaluace:** hodnocení po ukončení realizace krajské koncepce, na jehož základě proběhne komplexní aktualizace koncepce.

Na průběžné a mid-term evaluaci bude spolupracovat krajský koordinátor EVVO, poradní skupina EVVO a další kompetentní osoby, kteří vytvoří expertní hodnoticí panel. Pro hodnocení úspěšnosti aktivit/projektů/programů bude stěžejní, jakým dílem přispěla jejich realizace ke splnění globálního cíle, specifických cílů a hodnoticích kritérií. Expertní panel se bude řídit čtyřmi evaluačními kritérii:

- a) **efektivnost financování,**
- b) **plnění akčních plánů krajské koncepce,**
- c) **plnění monitorovacích indikátorů,**
- d) **plnění prioritních oblastí.**



# Poznámky

.....  
.....  
.....  
.....  
.....  
.....  
.....  
.....  
.....  
.....  
.....  
.....  
.....  
.....  
.....  
.....  
.....  
.....  
.....  
.....  
.....  
.....  
.....  
.....  
.....  
.....  
.....  
.....  
.....  
.....  
.....  
.....  
.....  
.....  
.....  
.....  
.....  
.....  
.....  
.....  
.....

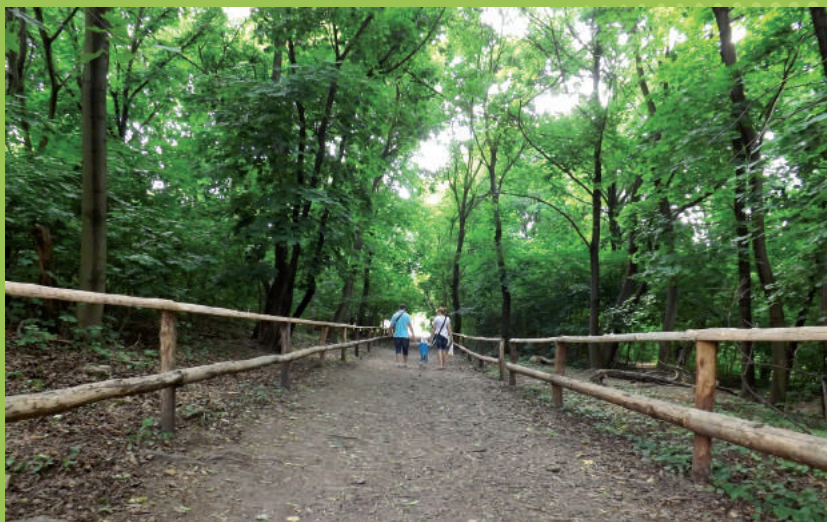




## Použité zkratky

ČZU	Česká zemědělská univerzita
EVP	ekologický výukový program
EVVO	environmentální vzdělávání, výchova a osvěta
KK	krajská koncepce
MA21	místní Agenda 21
MČ	městská část
MHMP	Magistrát hl. m. Prahy
UK	Univerzita Karlova
VŠE	Vysoká škola ekonomická
VŠCHT	Vysoká škola chemicko-technologická
ŽP	životní prostředí





Plné znění krajské koncepce EVVO hl. m. Prahy pro roky 2016–2025 zpracovala společnost **PROCES – Centrum pro rozvoj obcí a regionů, s. r. o.**, a vědecko-výzkumný ústav **ACCENDO – Centrum pro vědu a výzkum, z. ú.**, členové skupiny PAAC CONSORTIUM. Na zpracování koncepce se podílel také řídicí výbor krajské koncepce EVVO složený z odborníků působících v oblasti EVVO. Zapojili se rovněž poskytovatelé EVVO, školy, veřejná správa (úřady městských částí) a podnikatelský sektor formou dotazníkového šetření a při projednávání koncepce na kulatých stolech.

## PROCES

Tato informační brožura je zkrácenou verzí plného znění krajské koncepce.

**Grafická úprava informační brožury:** Lesy hl. m. Prahy

**Zdroje fotografií:** archiv Lesů hl. m. Prahy, archiv vzdělávacího centra Tereza, archiv Střediska ekologické výchovy hl. m. Prahy Toulcův dvůr, archiv lesního mateřského klubu Mezi stromy

**Vydaly:** Lesy hl. m. Prahy v roce 2015



