

NÁRODNÍ INFORMAČNÍ A PORADENSKÉ STŘEDISKO
PRO KULTURU

KULTURA ČESKÉ REPUBLIKY V ČÍSLECH

VYBRANÉ ÚDAJE ZE STATISTICKÝCH ŠETŘENÍ



PRAHA 2018

N I S
P O S

ÚVOD

Národní informační a poradenské středisko pro kulturu (NIPOS)

je příspěvkovou organizací Ministerstva kultury a z jeho pověření zabezpečuje státní statistickou službu za oblast kultury.

Statistika kultury se zabývá zjišťováním údajů o činnosti kulturních subjektů zřizovaných orgány státní správy, kraji, obcemi a městy, spolky, obecně prospěšnými společnostmi, církvemi, podnikatelskými subjekty aj. na základě zákona č. 89/1995 Sb. o státní statistické službě, ve znění pozdějších předpisů.

V předkládané brožuře jsou zveřejněny vybrané údaje za následující obory: památkové objekty zpřístupněné za vstupné, muzea, galerie a památníky,

veřejné knihovny, divadla, neperiodické publikace a periodický tisk, rozhlas a televizi.

Data uvedená za rok 2017 mají informativní charakter, neboť některé zpravodajské jednotky v řádném termínu nevyplnily statistický výkaz. Definitivní data budou zveřejněna v publikaci „**Základní statistické údaje o kultuře v České republice za rok 2017**“. V přehledech (TOP) jsou uvedeni poskytovatelé kulturních služeb, kteří dali souhlas se zveřejněním individuálních údajů.

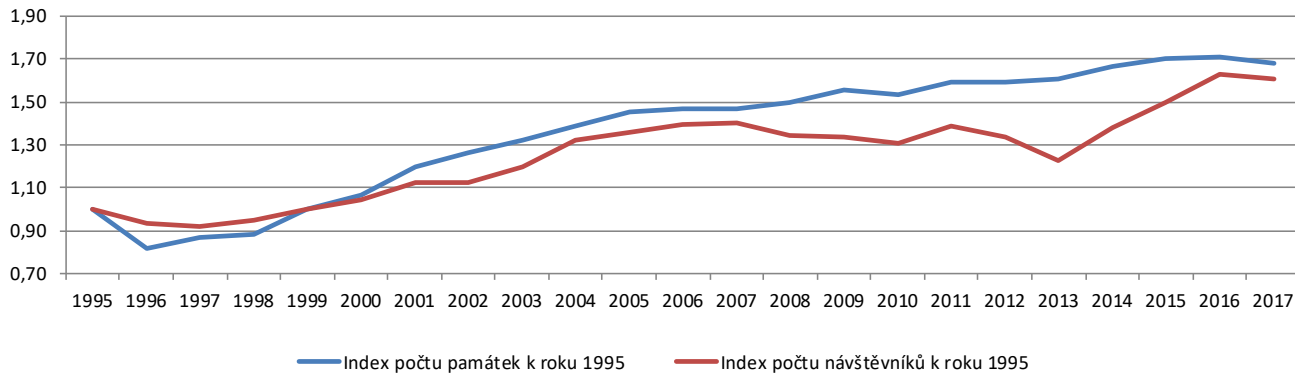
PAMÁTKY ZPŘÍSTUPNĚNÉ ZA VSTUPNÉ (hrady, zámky a další objekty)

Ukazatel	ROK											
	2006	2007	2008	2009	2010	2011	2012	2013	2014	2015	2016	2017
Počet hradů, zámků a ostatních památek za vstupné	271	272	277	287	284	295	295	297	308	315	316	310
Index počtu památek k roku 1995	1,46	1,47	1,50	1,55	1,54	1,59	1,59	1,61	1,66	1,70	1,71	1,68
Počet návštěvníků v tis.	12 109	12 168	11 681	11 616	11 325	12 032	11 627	10 673	11 992	13 006	14 140	13 990
Index počtu návštěvníků k roku 1995	1,39	1,40	1,34	1,34	1,30	1,38	1,34	1,23	1,38	1,50	1,63	1,61
Počet návštěvníků na 1 tis.obyv.	1 181	1 179	1 120	1 107	1 077	1 146	1 106	1 015	1 139	1 234	1 339	1 322

Zdroj: NIPOS

PAMÁTKY ZPŘÍSTUPNĚNÉ ZA VSTUPNÉ (hrady, zámky a další objekty)

Dynamika vývoje počtu památek a jejich návštěvníků



PAMÁTKY ZPŘÍSTUPNĚNÉ ZA VSTUPNÉ (hrady, zámky a další objekty)

Ve sledovaném období let 2000–2017 počet hradů, zámků, kostelů a ostatních památek zpřístupněných za vstupné postupně vzrůstal. Jeho nárůst se – v souvislosti s nápravou vlastnických vztahů v této oblasti a s rozvojem tržní ekonomiky – datuje od devadesátých let. Měnilo se i využívání objektů, které dříve sloužily např. jako sklady. Postupně se rekonstruovaly a získávaly nové využití, zpravidla v kulturní oblasti. V návštěvnosti památek lze v jednotlivých letech sledovat výkyvy spojené s ekonomickou situací. Nejvyšší nárůst návštěvníků se projevil v r. 2011 a pak v letech 2014–2016. Počet zpřístupněných památek ovlivňují v jednotlivých letech i probíhající rekonstrukce.

Do návštěvnosti jednotlivých objektů se promítá nejen jejich atraktivnost, ale také pořádání různých doprovodných kulturních akcí. Významnou roli hraje i to, zda je objekt uváděn v nabídkách cestovních kanceláří, což se projevuje i přílivem zahraničních turistů. Všechny památkové objekty se každoročně snaží zvyšovat návštěvnost nejen otevíráním nových prohlídkových okruhů a pořádáním nočních prohlídek, ale i prodlužováním sezóny a zpřístupňováním některých památek v zimním období.

PAMÁTKY ZPŘÍSTUPNĚNÉ ZA VSTUPNÉ (hrady, zámky a další objekty)

TOP Památky podle počtu návštěvníků

Pražský hrad
Státní hrad a zámek Český Krumlov
Státní zámek Lednice
Kostnice-Hřbitovní kostel Všech svatých, Kutná Hora-Sedlec
Staroměstská radnice, Praha
Státní zámek Hluboká
Zámek Dětenice
Státní hrad Karlštejn
Novoměstská radnice, Praha
Klášter Velehrad
Zámek Loučeň
Arcibiskupský palác a zahrady, Kroměříž
Státní zámek Konopiště
Hrad Locket
Slezskoostravský hrad, Slezská Ostrava
Loreta Praha

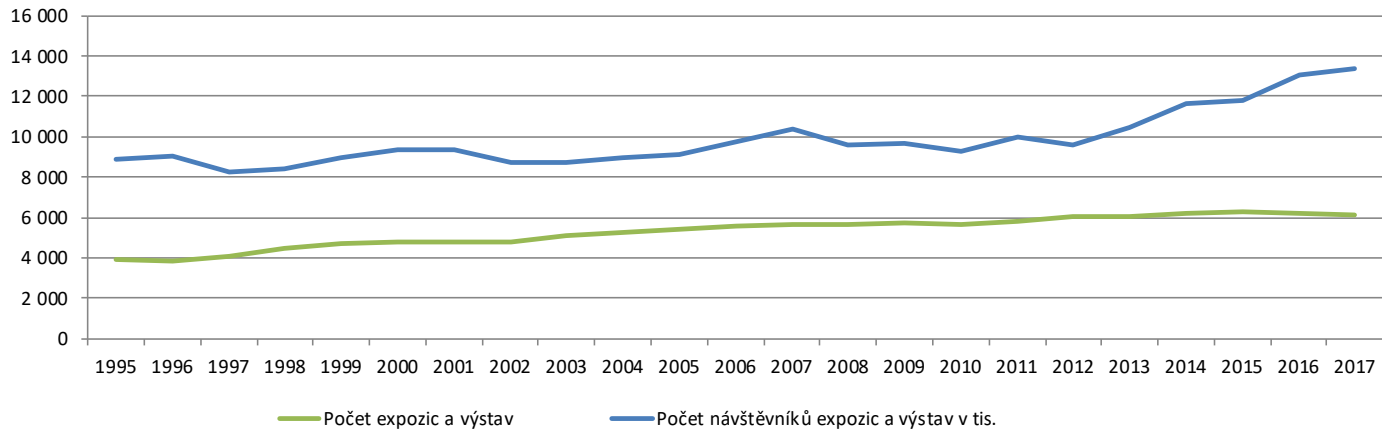
Státní zámek Sychrov
Státní zámek Valtice
Katedrála Nanebevzetí Panny Marie a sv. Jana Křtitele, Kutná Hora-Sedlec
Státní hrad Trosky
Státní hrad Bouzov
Hospitál Kuks
Státní zámek Telč
Státní zámek Buchlovice
Hrad Český Šternberk
Státní zámek Červená Lhota
Soubor lidových staveb Vysočina
Státní zámek Žleby
Státní hrad Pernštejn
Státní hrad Veveří
Státní hrad Buchlov, Buchlovice
Státní zámek Vranov nad Dyjí se zříceninou Nový Hrádek u Lukova

MUZEA, PAMÁTNÍKY A GALERIE (muzea výtvarných umění)

Ukazatel	ROK							INDEX			
	1995	2000	2005	2010	2015	2016	2017	2017/1995	2017/2010	2017/2016	
Počet muzeí, galerií, památníků	333	440	457	477	484	485	464	1,39	0,97	0,96	
Počet expozic a výstav	3 912	4 777	5 420	5 675	6 319	6 239	6 088	1,56	1,07	0,98	
z toho	Počet expozic	964	1 492	1 691	1 828	2 065	2 138	2 045	2,12	1,12	0,96
	Počet výstav	2 948	3 285	3 729	3 847	4 254	4 101	4 043	1,37	1,05	0,99
Počet návštěvníků expozic a výstav (tis.)	8 915	9 323	9 132	9 308	11 768	13 072	13 352	1,50	1,43	1,02	
Počet návštěvníků na 1 tis. obyv.	863	908	892	885	1 116	1 237	1 262	1,46	1,43	1,02	
Počet návštěvníků na 1 m ² výstavní plochy	x	12	10	10	12	13	13	x	1,30	1,00	
Celková výstavní plocha m ²	x	748 203	875 127	924 564	986 306	1 019 231	1 022 897	x	1,11	1,00	
z toho bezbariérový přístup m ²	x	x	x	244 032	539 766	560 392	567 186	x	2,32	1,01	

Zdroj: NIPOS

MUZEA, PAMÁTNÍKY A GALERIE (muzea výtvarných umění)



MUZEA, PAMÁTNÍKY A GALERIE (muzea výtvarných umění)

V roce 2017 bylo v ČR v provozu (tj. vypracovalo výkaz o své činnosti) kolem 470 muzeí, galerií (muzeí výtvarných umění) a zpřístupněných památníků (dále pro stručnost uvádíme jen „muzea“). Je to o něco méně než v roce 2016, ale na celkové výkony oboru to v zásadě nemělo vliv. Co do počtu institucí zůstalo totiž především beze změn jádro oboru, které tvoří muzea státní (33) a muzea zřizovaná kraji (93), která doplňuje síť muzeí obcí (250). Celkem se tedy jedná asi o 80 % všech registrovaných muzeí.

Muzea v ČR měla ke konci roku 2017 ve svých sbírkách zhruba 23,7 mil. evidenčních čísel sbírkových předmětů (odhadem je to 65 mil. kusů). To představuje ohromnou hodnotu významné součásti movitého kulturního dědictví – věcnou paměť na vývoj společnosti a přírody. Během roku 2017 byly muzejní sbírky obohaceny asi o 79 tis. evidenčních čísel předmětů, což je přibližně o 6 % méně než v roce předchozím. Ovšem muzea, především státní a částečně i krajská, mohla vynaložit větší objem finančních prostředků (135,3 mil. Kč) na nákup nových přírůstků, než tomu bylo v předchozích letech. Příliš se ale nepokročilo

s digitalizací sbírek a jejich prezentace na internetu, v čemž muzea ČR v evropském srovnání pokulhávají.

Posláním muzeí je muzejní sbírky vytvářet, uchovávat, zkoumat a zpřístupňovat je veřejnosti. V tom má klíčovou roli jejich vystavování ve stálých expozicích a krátkodobých výstavách. Výstav uspořádala muzea v roce 2017 celkem 4 043, stálých expozic bylo otevřeno 2 045, což je o něco méně než v roce předchozím. Zato celková výstavní plocha oproti předchozímu roku mírně vzrostla na 1 023 tis. m² a celkově se zvýšila také celková návštěvnost muzeí na 13,35 mil. osob. Od roku 2015 návštěvnost muzeí v ČR roste a každoročně jsme ohlašovali dosud rekordní hodnoty. To platí i pro rok 2017, byť v porovnání s rokem 2016 celková návštěvnost vzrostla „jenom“ o 2,2 %. Srovnáme-li ovšem návštěvnost od roku 2010 až do roku 2017, vidíme nárůst o 43 %. Bez zajímavosti není ani zvýšení návštěv doprovodných programů k výstavám a expozicím zhruba o 100 tis. osob oproti předchozímu roku. Z toho nejvíce absolvovaly tyto programy děti a školní exkurze.

František Šebek

MUZEA, PAMÁTNÍKY A GALERIE (muzea výtvarných umění)

TOP Muzea a památníky podle počtu návštěvníků

Muzeum hlavního města Prahy
Židovské muzeum v Praze
Národní zemědělské muzeum, s.p.o., Praha
Vojenský historický ústav Praha
Národní muzeum, Praha
Národní technické muzeum, Praha
Památník Terezín
Muzeum Pražského Jezulátka, Praha
Památník Lidice
Regionální muzeum v Mikulově
Valašské muzeum v přírodě, Rožnov p. Radhoštěm
Muzeum města Brna
Technické muzeum v Brně
České muzeum stříbra, Kutná Hora
Vlastivědné muzeum v Olomouci

TOP Galerie podle počtu návštěvníků

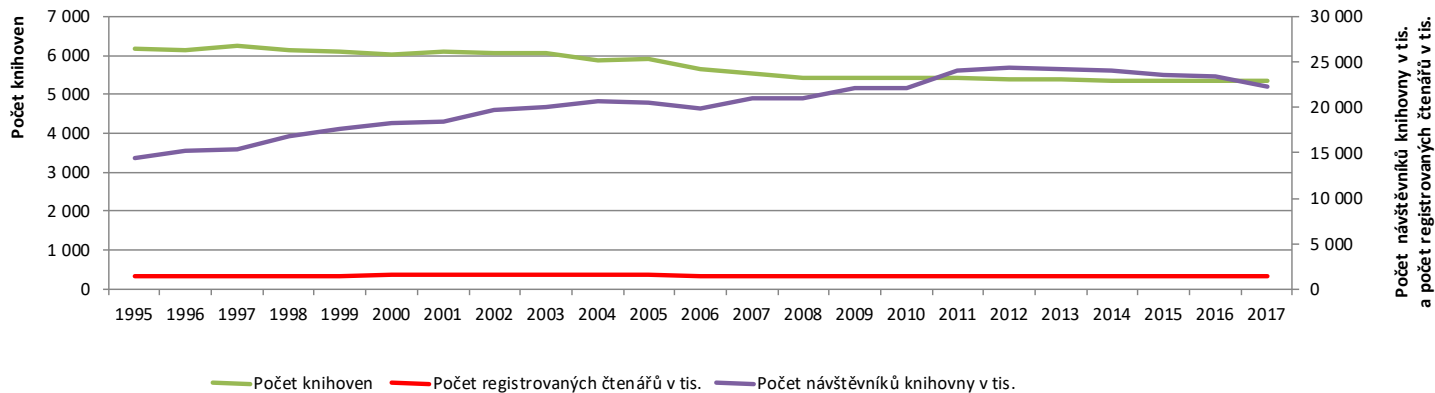
Národní galerie v Praze
Muzeum umění Olomouc
Moravská galerie v Brně
Galerie hlavního města Prahy
Galerie Pravěk očima Zdeňka Buriana, ZOO Dvůr Králové
Galerie výtvarného umění v Ostravě
Alšova jihočeská galerie, Hluboká nad Vltavou
Galerie Klatovy/Klenová
Oblastní galerie Liberec
Galerie moderního umění v Hradci Králové
Uměleckoprůmyslové museum v Praze
Západočeská galerie v Plzni, p. o.
Galerie výtvarného umění v Chebu
Krajská galerie výtvarného umění ve Zlíně
MěKS Doksy - muzeum Čtyřlístek

KNIHOVNY VEŘEJNÉ

Ukazatel	ROK							INDEX		
	1995	2000	2005	2010	2015	2016	2017	2017/1995	2017/2010	2017/2016
Počet knihoven	6 179	6 019	5 920	5 415	5 354	5 353	5 337	0,86	0,99	1,00
z toho knihovny s neprofes. pracovníky	5 402	5 279	5 144	4 622	4 554	4 555	4 555	0,84	0,99	1,00
Počet registrovaných čtenářů (tis.)	1 428	1 523	1 538	1 431	1 412	1 372	1 376	0,96	0,96	1,00
Počet výpůjček (tis.)	57 413	70 401	71 974	66 773	60 038	58 204	54 935	0,96	0,82	0,94
Počet výpůjček na 1tis.obyv.	5 557	6 853	7 033	6 349	5 696	5 510	5 192	0,93	0,82	0,94
Počet návštěvníků knihovny (tis.)	14 364	18 188	20 502	22 157	23 624	23 400	22 236	1,55	1,00	0,95
Počet stažených digitálních dokumentů (tis.)	x	x	x	x	39 572	42 584	50 997	x	x	1,20
Počet kulturních akcí	x	x	x	x	65 324	66 220	66 826	x	x	1,01
Počet návštěvníků kulturních akcí (tis.)	x	x	x	x	2 263	2 408	2 356	x	x	0,98
Počet vzdělávacích akcí	x	x	x	x	37 532	42 153	48 465	x	x	1,15
Počet návštěvníků vzdělávacích akcí (tis.)	x	x	x	x	796	896	1 009	x	x	1,13

Zdroj: NIPOS

KNIHOVNY VEŘEJNÉ



KNIHOVNY VEŘEJNÉ

Česká republika si stále udržuje mimořádně hustou síť veřejných knihoven. U výpůjčních služeb dochází k dvěma protikladným trendům. Na jedné straně klesá počet výpůjček tradičních tištěných dokumentů (knihy, periodika), ale vedle toho stoupá využívání elektronických dokumentů, především stahování či zobrazení digitálních dokumentů. Budoucnost elektronických služeb knihoven, zejména v oblasti půjčování e-knih, je výrazně limitována autorskoprávními aspekty. Stále větší část služeb není vázána na registraci osob a je volně dostupná všem návštěvníkům. Proto počet registrovaných čtenářů již proto není nejvýznamnějším měřítkem využitelnosti knihoven, ale je nutno jej posuzovat v souvislosti s jinými ukazateli. Pokud jde o návštěvnost, dochází k poklesu fyzických návštěv. Pokles zaznamenáváme u počtu návštěvníků, kteří v knihovně využívají přístup k internetu a výpůjční služby. Příčinou poklesu počtu návštěvníků je také to, že knihovny nabízejí stále větší množství služeb ve virtuálním pro-

středí. To dokládá růst virtuálních návštěv. V tomto případě se nejedná o pouhé kliknutí na webovou stránku, ale vždy jde o využití služby, která dříve znamenala navštívit knihovnu, například vyhledávání v katalogu, databázích, rezervace knih apod. Pozitivním rysem vývoje je růst počtu návštěvníků různých druhů kulturních a vzdělávacích akcí. Knihovny se postupně proměňují z pouhých půjčoven na vzdělávací, kulturní a komunitní centra, která nabízejí veřejnosti autorská čtení, besedy, výstavy, přednášky, workshopy, univerzity volného času, počítačové kurzy aj. Veřejné knihovny v roce 2017 uspořádaly přes 66,9 tis. kulturních akcí, kterých se účastnilo 2,4 mil. návštěvníků. Počet vzdělávacích akcí vzrostl meziročně ve všech ukazatelích – veřejné knihovny uspořádaly v roce 2017 pro veřejnost 48,6 tis. vzdělávacích akcí, kterých se účastnilo 1 010,4 tis. návštěvníků.

Vít Richter

KNİHOVNY VEŘEJNÉ

TOP Knihovny s profesionálními pracovníky podle počtu výpůjček

celkem

Městská knihovna v Praze
Knihovna města Ostravy
Knihovna Jiřího Mahena v Brně
Krajská knihovna Františka Bartoše ve Zlíně
Knihovna města Plzně
Jihočeská vědecká knihovna v Českých Budějovicích
Knihovna města Hradce Králové
Moravská zemská knihovna v Brně
Krajská vědecká knihovna v Liberci
Severočeská vědecká knihovna, Ústí nad Labem
Národní knihovna ČR, Praha
Knihovna Petra Bezruče v Opavě
Knihovna města Olomouce
Studijní a vědecká knihovna Plzeňského kraje
Městská knihovna Jihlava
Regionální knihovna Karviná

na 1 obyvatele v místě sídla

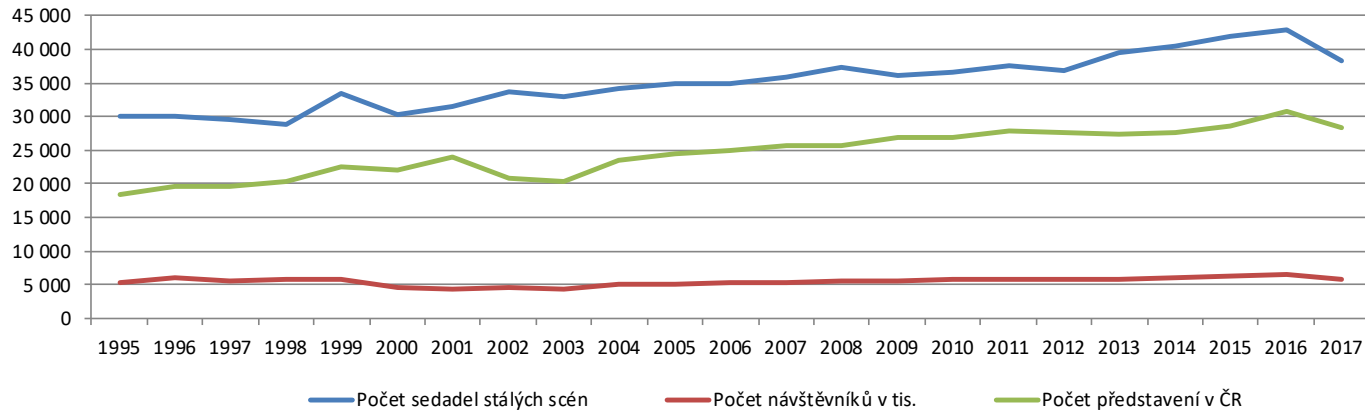
Obecní knihovna Těchobuz
Místní lidová knihovna v Nesměni
Obecní knihovna Lhotka
Volyňská kultura, městská knihovna
Obecní knihovna v Šamonicích
Místní knihovna Dolní Krupá
Městská knihovna Hrotovice
Místní lidová knihovna Břízsko
Obecní knihovna Myslovice
Obecní knihovna v Krasejovce Kamenný Újezd
Obecní knihovna Fryšava pod Žákovou horou
Místní knihovna Pavla Křížkovského Holasovice
Obecní knihovna Strýčkovy
Obecní knihovna Bohuslavice nad Vlárí
Městská knihovna Bystřice nad Pernštejnem
Městská knihovna Rokycany

DIVADLA

Ukazatel	ROK							INDEX		
	1995	2000	2005	2010	2015	2016	2017	2017/1995	2017/2010	2017/2016
Počet divadel (bez stagion)	89	118	121	151	155	175	149	1,67	0,99	0,85
Počet stálých scén	96	121	143	160	180	189	159	1,66	0,99	0,84
Počet sedadel stálých scén	30 015	30 223	34 863	36 648	41 872	42 815	38 338	1,28	1,05	0,90
Počet sedadel na 1 tis. obyv.	2,9	2,9	3,4	3,5	4,0	4,1	3,6	1,24	1,03	0,89
Počet návštěvníků v tis.	5 247	4 589	4 976	5 805	6 269	6 437	5 885	1,12	1,01	0,91
Počet návštěvníků na 1 tis. obyv.	508	447	486	552	595	609	556	1,09	1,01	0,91
Počet návštěvníků na 1 sedadlo	175	152	143	158	150	150	154	0,88	0,97	1,02
Počet představení v ČR	18 527	21 997	24 563	26 883	28 519	30 891	28 465	1,54	1,06	0,92
Počet titulů v divadelním repertoáru	1 438	1 961	2 011	2 701	2 954	3 186	2 925	2,03	1,08	0,92
z toho počet premiér	502	590	624	685	645	708	668	1,33	0,98	0,94

Zdroj: NIPOS

DIVADLA



DIVADLA

Divadelní systém v ČR je strukturován a statisticky sledován jako síť veřejných divadel, neziskových subjektů a podnikatelského sektoru. Jak je uvedeno v úvodu této brožury, data v okamžiku jejího publikování mají informativní charakter a liší se od konečných dat, která budou publikovaná ve Statistice kultury 2017, II. díl. Vzhledem k očekávanému dalšímu nárůstu ve všech ukazatelích (počet divadel a scén, počet návštěvníků, počet představení a premiér) nelze na základě zde publikovaných dat učinit závěr o snižování výkonu celého segmentu. Zájemcům z řad odborné veřejnosti lze pouze doporučit, počkat na konečné výsledky a stran makroekonomických i mikroekonomických dat pak vyčkat na publikaci Satelitního účtu kultury za příslušné období.

Při sledování stálých scén je nutné podotknout, že je stále pro rekonstrukci uzavřena budova Státní opery Praha. I přesto si v počtu výkonů drží prvenství pražské Národní divadlo. Lze předpokládat, že ve všech dalších rozhodujících ukazatelích bude prokazovat náš divadelní systém jistou míru stabilizace (včetně předpokládaného nárůstu výkonnostních ukazatelů). Očekávaná návštěvnost českých divadel prokazuje stále slušný evropský standard

(přes 6 milionů diváků) a nadále, čistě statisticky řečeno, přijde do divadla během kalendářního roku každý druhý občan naší republiky.

Od roku 1990 se počet profesionálních divadel zvýšil, především díky uvolnění režimu provozování po roce 1989. Stát prostřednictvím MK ČR zřizuje jako svou příspěvkovou organizaci už jen Národní divadlo v Praze, kraje pak pouze Horácké divadlo v Jihlavě a polsko-českou scénu v Českém Těšíně. Většinu veřejných divadel provozují nadále města, převážně stále jako své příspěvkové organizace, ale také jako obecně prospěšné společnosti (Praha, Hradec Králové) či společnosti s ručením omezeným (Ostrava, Kladno). Statistiku po roce 1989 ovlivňuje i fungující segment soukromých divadel, provozovaný buď právníky osobami (především jako s.r.o.) či přímo fyzickými osobami na základě živnostenského oprávnění. Od roku 2014 se lze setkávat i s novými právními subjekty, kdy občanská sdružení do roku 2017 nahradily spolky a pro veřejná divadla přibyla možnost nové právní subjektivity – ústav, respektive zapsaný ústav.

Bohumil Nekolný

DIVADLA

TOP Divadla podle počtu diváků

Národní divadlo, Praha	Klicperovo divadlo, Hradec Králové
Městské divadlo Brno	Docela velké divadlo, Litvínov
Divadlo Kalich, Praha	Slezské divadlo Opava
Divadlo J. K. Tyla, Plzeň	Divadlo v Dlouhé, Praha
Národní divadlo Brno	Slovácké divadlo Uherské Hradiště
Národní divadlo moravskoslezské, Ostrava	Divadlo Na Fidlovačce, Praha
Hudební divadlo v Karlíně, Praha	Městské divadlo Mladá Boleslav
Agentura Harlekýn, Praha	Divadlo pod Palmovkou, Praha
Městská divadla pražská	Divadlo loutek Ostrava
Jihočeské divadlo, České Budějovice	Horácké divadlo Jihlava
Divadlo na Vinohradech, Praha	Divadlo DRAK a Mezinárodní institut figurálního divadla, Hradec Králové
Východočeské divadlo Pardubice	Divadlo Spejbla a Hurvínka, Praha
Městské divadlo Zlín	Divadlo Minor, Praha
Městské divadlo v Mostě	Divadlo Na Jezerce, Praha
Moravské divadlo Olomouc	Švandovo divadlo na Smíchově, Praha
Těšínské divadlo Český Těšín	Divadla Kladno

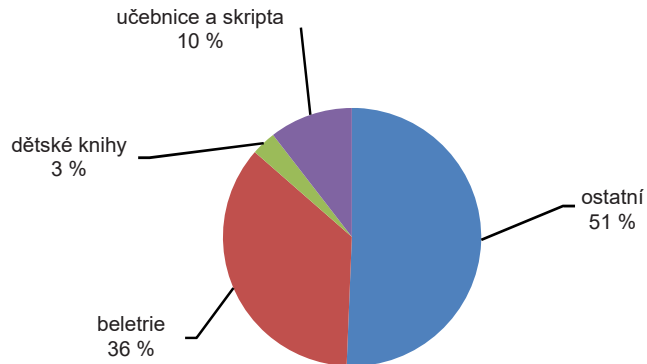
NEPERIODICKÉ PUBLIKACE – KNIHY

Ukazatel		ROK						INDEX			
		1995	2000	2005	2010	2015	2016	2017	2017/1995	2017/2010	2017/2016
Počet titulů knih vydaných v roce		8 994	11 965	15 350	17 054	18 282	17 815	16 422	1,83	0,96	0,92
z toho	beletrie	3 214	3 281	3 340	4 477	5 297	5 559	4 985	1,55	1,11	0,90
	dětské knihy	278	579	866	1 336	1 955	2 157	1 844	6,63	1,38	0,85
	školní učebnice, vysokoškolská skripta a VŠ učebnice	944	1 400	1 776	1 536	1 551	1 172	856	0,91	0,56	0,73
Počet vydaných titulů na 1 tis.obyv.		0,87	1,16	1,50	1,62	1,73	1,69	1,55	1,78	0,96	0,92
Podle jazyka vydání	česky	8 544	10 662	13 493	14 763	15 598	16 314	15 043	1,76	1,02	0,92
	německy	101	113	125	66	85	74	67	0,66	1,02	0,91
	slovensky	21	36	72	194	316	316	228	10,86	1,18	0,72

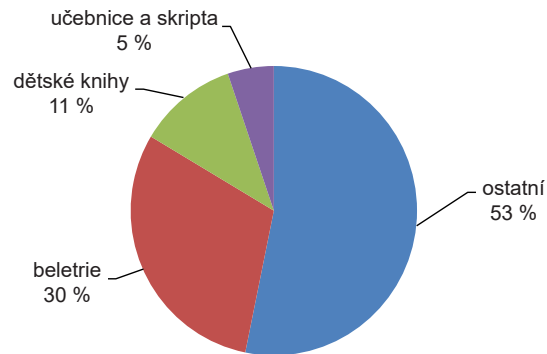
Zdroj: NK

NEPERIODICKÉ PUBLIKACE – KNIHY

1995



2017



NEPERIODICKÉ PUBLIKACE – KNIHY

Knižní sektor vykazoval od r. 1995 nárůst počtu titulů. První nárůst lze zaznamenat v roce 2005 (o 70 % oproti roku 1995). Od tohoto roku začíná počet vydaných titulů postupně stoupat až na více než 18 tis. titulů v r. 2008. Rok 2009 a 2010 vykázal pokles, zatímco v r. 2011 bylo vydáno nejvíce titulů za sledované období, téměř 19 tisíc. V r. 2012 však dochází opět k poklesu, bylo vydáno o téměř 10 % knih méně než v r. 2011. Pokles se týká zejména beletrie, dětských knih bylo naopak vydáno o 8 % více. Opětný nárůst v roce 2013 se projevil hlavně u beletrie o 10 % a dětských knih o 19 %. V roce 2017 se počet vydaných titulů snížil, vyšlo jich o 10 % méně než v roce 2015. Pokles se týkal zejména školních učebnic a skript.

Porovnáme-li od r. 1995 vydané tituly podle jazyka vydání, tak počet titulů vydaných česky kopíruje křivku celkem vydaných titulů. Počet titulů vydaných německy v letech 1995–2017 stále klesá, zatímco ve slovenštině vyšlo i přes pokles v roce 2017 titulů mnohonásobně více.

V posledním období vzrůstá počet vydaných titulů e-knih. Podle Zprávy o českém knižním trhu 2016/2017 vydané SČKN v roce 2017 e-knihy vydávalo přibližně 300 nakladatelů. Celkově v roce 2016 bylo k dispozici 16 500 titulů e-knih.

Také výrazně vzrostl počet vydávaných překladů, v r. 2017 tvořil 35,5 % celkové produkce, nejvíce překladů (téměř 53,2 %) bylo z anglického jazyka.

Ve sledovaném období (1995–2017) co se struktury vydávaných titulů týče, klesl podíl beletrie (z 35,7 % na 30,4 %) a podíl učebnic a skript z 10,5 % na 5,2 %) a naopak se téměř čtyřnásobně zvýšil podíl titulů dětských knih (z 3 % na 11,2 %). Co se oborového zaměření vydávaných titulů týče, nejvíce se v současné době vydává literárních textů, dále knih z oblasti historie a biografie, školství, lékařství, sochařského a výtvarného umění.

NEPERIODICKÉ PUBLIKACE – KNIHY

TOP Knihy podle počtu vydaných titulů

Literární texty

Historie, biografie

Školství, pedagogika, volný čas

Lékařské vědy, zdravotnictví

Sochařství, výtvarné umění, grafika, fotografie

Právo, veřejná správa, sociální zabezpečení a sociální péče, pojišťovnictví

Politika, ekonomie

Náboženství, teologie

Strojírenství, technologie, stavebnictví, průmysl, obchod a řemesla

Všeobecnosti

Přírodní vědy

Filozofie, psychologie

Zemědělství, lesnictví, chov dobytka, lov zvěře a rybolov

Domácí hospodaření

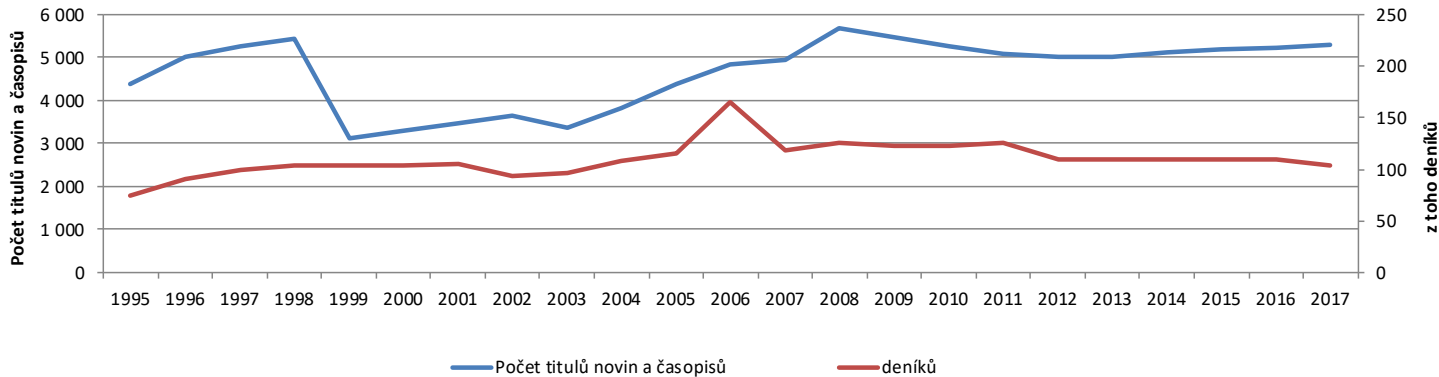
Hry a sport

PERIODICKÝ TISK – NOVINY A ČASOPISY

Ukazatel		ROK						INDEX			
		1995	2000	2005	2010	2015	2016	2017	2017/1995	2017/2010	2017/2016
Počet titulů novin a časopisů		4 380	3 295	4 399	5 265	5 181	5 234	5 298	1,21	1,01	1,01
Počet titulů novin		1 047	815	1 406	1 662	1 500	1 460	1 469	1,40	0,88	1,00
z toho	deníků	75	103	116	122	109	109	103	1,37	0,84	0,94
	vydáváných 2-3x týdně	12	5	5	5	11	11	10	0,83	2,00	0,91
	1x týdně	144	80	100	90	156	136	140	0,97	1,56	1,03
	méně často	816	627	1 185	1 445	1 224	1 204	1 216	1,49	0,84	1,01
Počet titulů časopisů		3 333	2 480	2 993	3 603	3 681	3 774	3 829	1,15	1,06	1,01
z toho	pro širokou veřejnost	1 638	1 326	1 666	1 967	1 915	1 957	1 996	1,22	1,01	1,02
	pro specifické skupiny čtenářů	1 695	1 154	1 327	1 636	1 766	1 819	1 833	1,08	1,12	1,01
Počet titulů novin a časopisů na 1 tis. obyv.		0,42	0,32	0,43	0,50	0,49	0,50	0,50	1,18	1,00	1,01

Zdroj: NK

PERIODICKÝ TISK – NOVINY A ČASOPISY



PERIODICKÝ TISK – NOVINY A ČASOPISY

Ve sledovaném období (1995–2017) vzrostl počet titulů periodického tisku o 20,9 %. Velký nárůst ve vydávání nastal v roce 2008. V letech 1996–1998 vycházelo stabilně okolo 4 300 titulů. V letech 2001–2004 se počet titulů mírně snižuje až na 3 835 v r. 2004. Roky 2006 a 2007 zaznamenávají opět nárůst cca o 1 tis. vydaných titulů. Největší boom je patrný v r. 2008 s 5 687 vydanými tituly, Mezi roky 2013–17 byl zaznamenán stálý, byť pomalý nárůst.

Z celkového počtu vydávaných titulů periodického tisku vzrostly od r. 1995 počty titulů deníků o 120 % do r. 2006, kdy bylo vydáno nejvíce deníků za sledované období (165 titulů). Od toho roku počet deníků stále klesá až na 109 v r. 2014, což přetrvává i v následujících letech 2015 a 2016, v roce 2017 poklesl na 103 titulů. Noviny vydávané 2–3x týdně v letech 1995–2014 vykázaly zprvu pokles počtu titulů na polovinu, od roku 2012 se počet opět zvyšuje až na současných 10 titulů. Vydávání týdeníků také zaznamenalo zprvu pokles, od roku 2013 je počet titulů opět vyšší než v roce 1995. Nejví-

ce novin je vydáváno v kategorii vydávání méně časté než 1x týdně. Nejméně titulů (627) bylo vydáváno v roce 2000 a nejvíce (1455 titulů) 2009 (rozdíl byl 78 %). V roce 2017 je vydáváno 1 216 titulů, téměř o 50 % titulů více než v roce 2000.

Podíl časopisecké produkce, z celkového počtu vydávaných periodik, představuje v současné době 72 %. Nejvíce titulů časopisů bylo vydáno v r. 1998 (4 168), v letech 1999–2005 dochází k poklesu a r. 2006, se trh stabilizoval s cca 3,5 tis. titulů časopisů. Co se struktury zaměření časopisů týče, zvýšil se mezi roky 1995 a 2008 podíl časopisů určených pro širokou veřejnost z 49 % na 55 %, na úkor časopisů pro specifické skupiny čtenářů. Od r. 2009 se tento rozdíl začíná výrazně snižovat. V roce 2017 je počet časopisů určených pro širokou veřejnost a pro specifické skupiny přibližně stejný.

Jak je z údajů o stagnující relaci mezi objemem vydávaných titulů a počtem obyvatel zřejmé, je patrně trh s periodiky již nasycen.

PERIODICKÝ TISK – NOVINY A ČASOPISY

TOP Časopisy podle počtu vydaných titulů

Odborné revue (technické, pro vědu a výzkum apod.)

Pro ženy, muže a rodinu

Politické, filozofické, náboženské, literární a kulturní

Podnikové časopisy

Věnované cestovnímu ruchu, volnému času a sportu

Pro děti a mládež

Časopisy odborů, politických stran, sdružení apod.

Populárně vědecké a technické

Ilustrované informační a reportážní

Populárně historické a zeměpisné

Rozhlasové, televizní a filmové

Časopisy dobročinných organizací

Bulletiny farností

ROZHLASOVÉ A TELEVIZNÍ VYSÍLÁNÍ

Rozhlasové vysílání	ROK							INDEX		
	1995	2000	2005	2010	2012	2015	2016	2016/1995	2016/2010	2016/2015
Odvysílaných hodin celkem (tis. hod.)	281 506	369 690	559 989	694 609	938 945	856 513	839 734	3,0	1,2	1,0
kulturně orientované pořady (v %)	52,1	57,6	69,4	74,8	79,3	80,8	82,3	1,6	1,1	1,0
zpravodaj., publicist., sport. a vzdělávací pořady (v %)	13,7	18,1	10,6	12,7	12,3	10,4	9,8	0,7	0,8	0,9
reklamní pořady (v %)	4,3	5,0	5,5	6,1	7,2	7,0	6,7	1,6	1,1	1,0
ostatní pořady (v %)	x	x	x	6,4	1,3	1,8	1,1	x	0,2	0,6

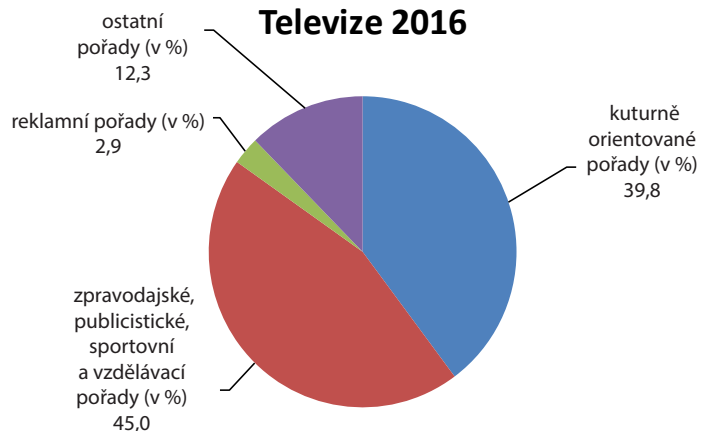
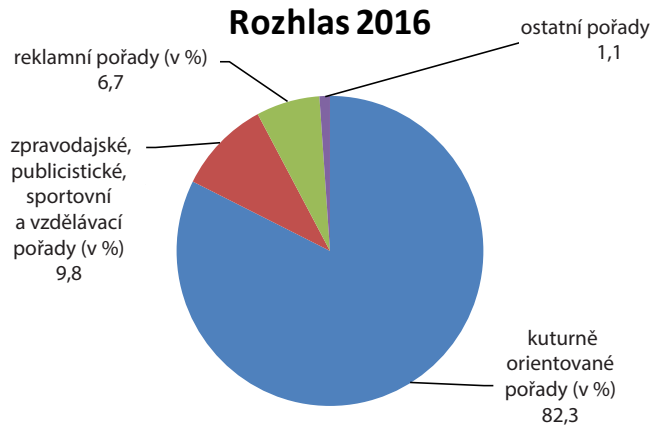
Televizní vysílání	ROK							INDEX		
	1995	2000 ²⁾	2005 ¹⁾	2010	2012	2015	2016	2016/1995	2016/2010	2016/2015
Odvysílaných hodin celkem (tis. hod.)	15 369	24 168	342 309	1 196 039	1 202 158	1 212 152	1 327 099	86,3	1,1	1,1
kulturně orientované pořady (v %)	38,3	52,0	53,5	15,9	27,8	34,6	39,8	1,0	2,5	1,2
zpravodaj., publicist., sport. a vzdělávací pořady (v %)	34,3	33,1	28,2	71,8	54,0	49,3	45,0	1,3	0,6	0,9
reklamní pořady (v %)	0,4	3,7	4,6	8,2	6,0	4,8	2,9	7,3	0,4	0,6
ostatní pořady (v %)	27,0	11,2	13,7	4,1	12,2	11,3	12,3	0,5	3,0	1,1

1) Vysoký nárůst počtu odvysílaných hodin je způsoben zařazením nově vzniklých soukromých stanic

2) TV Nova nedala souhlas s publikováním svých údajů

Zdroj: ČSÚ

ROZHLASOVÉ A TELEVIZNÍ VYSÍLÁNÍ



ROZHLASOVÉ A TELEVIZNÍ VYSÍLÁNÍ

V průběhu sledovaných let došlo k výraznému nárůstu počtu odvysílaných hodin rozhlasového i televizního vysílání, a to zejména v souvislosti se vstupem soukromých držitelů licencí k vysílání na mediální trh. Zvýšil se počet licencí především pro místní vysílání, v případě televizního vysílání došlo k nárůstu hlavně v počtu licencí pro šíření signálu kabelovými systémy.

Ve struktuře rozhlasového vysílání se ve sledovaném období postupně zvyšoval podíl kategorie kulturně orientovaných pořadů, do které spadají pořady dramatické, hudební a zábavné. Největším dílem se na tomto trendu podílely hudební pořady. Zpravodajské, vzdělávací a jiné pořady tvoří ve struktuře rozhlasového vysílání menšinu a jejich podíl spíše klesá. Podíl reklamy na struktuře rozhlasového vysílání v posledním sledovaném roce (2016) také mírně klesl.

U televizního vysílání, stejně jako u rozhlasového vysílání, v posledních letech rostl podíl kulturně orientovaných pořadů na celkové programové struktu-

ře. Podíl zpravodajských, publicistických a jiných podobně zaměřených pořadů v posledních letech klesl. Tyto pořady si však stále udržují největší podíl na celkovém vysílání a to zejména vlivem vysokého počtu drobných provozovatelů vysílajících nepřetržitou zpravodajskou smyčku (tzv. infokanály).

V posledních letech začínají běžnému lineárnímu televiznímu vysílání konkurovat audiovizuální mediální služby na vyžádání. Ty umožňují sledovat pořady v okamžiku zvoleném uživatelem (obvykle prostřednictvím online katalogů pořadů). Zatímco počet provozovatelů televizního vysílání v posledních letech kulminuje, počet poskytovatelů audiovizuálních mediálních služeb na vyžádání stále narůstá. Tyto služby však zatím do statistik o televizním vysílání nevstupují vzhledem k tomu, že o jejich programové struktuře neexistuje ucelený přehled.

Milan Dederá

Poznámka: Od r. 2009 jde o dopočtená data (metodickou změnu zpracování dat) a proto nejsou údaje (zejména počet odvysílaných hodin) v porovnání s předcházejícími lety zcela srovnatelné.

Národní informační a poradenská středisko

příspěvková organizace ministerstva kultury ve své činnosti navazuje na více než stoletou historii. Prvním předchůdcem byl Svaz osvětový, založený v roce 1905, následoval Masarykův lidovýchovný ústav, Osvětový ústav a Ústřední dům lidové umělecké tvořivosti v roce 1972 sloučené do Ústavu pro kulturně výchovnou činnost. Dnešní NIPOS byl zřízen rozhodnutím ministra kultury k 1. 1. 1991

Základním posláním NIPOS je podpora rozvoje kultury, především rozvoje kulturněspolečenských a tvůrčích aktivit občanů se zřetelem k oblasti neprofesionálních uměleckých aktivit a k veřejnému užití autorských děl, dále poskytování informačních služeb a odborných konzultací orgánům a pracovníkům územní samosprávy, státní správy, spolkům, právníkům i fyzickým osobám a dalším subjektům, působícím v místní a regionální kultuře, a to na základě

NIPOS
pro kulturu

soustavného vytěžování teoretických a praktických poznatků z analytické a výzkumné činnosti v oblasti kultury, z vlastního výzkumu a s využitím odborných znalostí z různých oborů umělecké činnosti.

Odborná činnost NIPOS je zaměřena rovněž na získávání a analýzu poznatků o obecné úloze a postavení veřejných služeb kultury v sociálně-ekonomickém rozvoji ČR.

NIPOS je odborným pracovištěm pro rozvoj neprofesionálních uměleckých aktivit a estetické výchovy dětí, mládeže a dospělých a další vzdělávání ve vybraných uměleckých oborech. Zejména v této oblasti navazuje mezinárodní kontakty včetně mezinárodních nevládních organizací.

Z pověření MK je řešitelem rezortní státní statistické služby.



Artama

Útvar pro neprofesionální umělecké aktivity

- garantuje a spolupořádá celostátní přehlídky, festivaly a výstavy
- řeší projekty v oblasti výzkumu společenských věd
- provádí konzultační činnost v jednotlivých uměleckých oborech (divadlo, foto, film, komorní a symfonická hudba, dechová hudba, sborový zpěv, scénický a lidový tanec)
- vydává odborné publikace a periodika
- pořádá odborné semináře, dílny a konference v oblasti uměleckého vzdělávání
- zpracovává odborné expertizy pro Ministerstvo kultury
- odborně spravuje a systematicky rozšiřuje Databázi českého amatérského divadla (www.amaterskedivadlo.cz) a hudební fond Knihovny NIPOS (sborové skladby pro pěvecké sbory)



CIK

Centrum informací a statistik kultury

- garant státní statistické služby za oblast kultury
- zpracovatel statistiky oborů: divadlo, galerie, muzea a památníky, hudební soubory, veřejné knihovny, památkové objekty zpřístupněné za vstupné, výstavní činnost v oblasti profesionálního výtvarného umění a architektury, neperiodické publikace a periodický tisk, vydavatelé, kulturně vzdělávací a zájmová činnost a festivaly
- řešitel satelitního účtu kultury a benchmarkingu knihoven a muzeí
- veřejná knihovna se specializovaným fondem zaměřeným na teorii a legislativu kultury, sociologii, psychologii, historii a amatérské umění a divadelní texty. Literatura pro dětské a středoškolské pěvecké sbory

■ Místní kultura

Internetový časopis

- internetový magazín pro kulturní život v místech a regionech
- publikuje články, zprávy, pozvánky na akce
- vytváří kulturní mozaiku z celé ČR
- přináší inspiraci a různé pohledy na kulturu

www.mistnikultura.cz

www.facebook.com/mistnikultura

■ KaM

Útvar koncepcí a metodik

- řešitel metodických doporučení v jednotlivých oblastech kultury (např. Metodické doporučení MK pro dobrovolnictví v kultuře a umění)
- zpracovatel odborných stanovisek a podkladů pro koncepční dokumenty Ministerstva kultury (např. Státní kulturní politika na léta 2015–2020).
- zpracovatel analýz poskytování veřejných kulturních služeb ve vybraných obcích ČR
- provozovatel bezplatné internetové poradny pro subjekty působící v kultuře
- poskytovatel dalšího vzdělávání profesionálních pracovníků v kultuře

VYBRANÉ PUBLIKACE NIPOS

Emílie Zámečnicková

Cesta k přednesu aneb Průvodce pro pedagogy a mladé recitátory

Josef Mlejnek

Dětská tvořivá hra

Zásobník her, cvičení a námětů pro improvizace pro dětské soubory

Bohumíra Cveklová, Jiří Lössl

Dítě v tanci

Osobitá výpověď o tvořivé taneční výchově dětí ve fotografiích Pavla Jasanského

Malované opony II

II. díl doplňuje přehled známých i zapomenutých divadelních opon

Eva Machková

Metodika dramatické výchovy

Zásobník dramatických her a improvizací

Sborníky skladeb pro pěvecké sbory

Sborníky sborových skladeb autorů Jana Bernátka, Luboše Hány, Jiřího Churáčka, Marka Kopelenta, Petra Koronthályho, Josefa Marka, Jana Nowaka, Ireny Szurmanové a Mikoláše Troupa

Šárka Štemberová Kratochvílová

Mluvní výchova dětí

Publikace shrnuje zkušenosti špičkové odbornice v oboru mluvní výchovy

Josef Mühlendorf a Pavla Vrbová

Od sportu fotografického k umělecké fotografii

Historie prvního klubu fotografů amatérů v Čechách a Svazu československých klubů fotografů amatérů 1889–1945

Brian Way

Rozvoj osobnosti dramatickou hrou

Základní dílo klasika britské dramatické výchovy. Obsahuje jak teoretické a metodické kapitoly, tak konkrétní návrhy praktických aktivit

Lenka Švandová

Taneční výchova pro předškolní děti

Třetí vydání úspěšné metodiky výuky tance u předškolních dětí

Ludmila Rellichová

Taneční tvorba pro děti a s dětmi

Druhé vydání 22 ukázek taneční tvorby všech věkových skupin

Eva Machková

Úvod do studia dramatické výchovy

Nové aktualizované vydání knihy o dramatické výchově

Objednávky: www.nipos.cz/publikace • e-mail: nipos@nipos.cz

Knihovna NIPOS, on-line katalog: www.nipos.cz/katalog

NIPOS

NÁRODNÍ INFORMAČNÍ
A PORADENSKÉ STŘEDISKO
PRO KULTURU

POB 12 (Fügnerovo náměstí 5)
120 21 PRAHA 2
TEL.: 221 507 900
E-MAIL: NIPOS@NIPOS-MK.CZ

© NIPOS 2018

WEB, KNIHOVNA, ON-LINE KATALOG

WWW.NIPOS.CZ

WWW.STATISTIKAKULTURY.CZ