

AKČNÍ PLÁN VÝSADBY STROMŮ V PRAZE

(Milion stromů pro Prahu)



Akční plán výsadby stromů v Praze (Milion stromů pro Prahu)

/

06/2019

/

Zpracoval: Odbor ochrany prostředí MHMP ve spolupráci s IPR Praha



Obsah

Úvod	4
Cíle akčního plánu	8
CÍL 1 VÝSADBA STROMŮ V LETECH 2018-2022	8
CÍL 2 VÝSADBA STROMŮ V LETECH 2023-2026	9
CÍL 3 ZAPOJENÍ VEŘEJNOSTI A VEŘEJNÝCH INSTITUCÍ	9
Indikátory, monitoring a vyhodnocení projektů Akčního plánu	10
Harmonogram	11
Finanční náročnost projektů a záměrů Akčního plánu	12
Celkové náklady	14
Slovníček pojmů	15

Úvod

Vznik a obsah Akčního plánu

V souladu s Programovým prohlášením Rady hl. m. Prahy (2018-2022) a záměrem vysadit na území hl. m. Prahy (HMP) v průběhu osmi let 1 000 000 nových stromů, zpracoval Odbor ochrany prostředí (OCP MHMP) ve spolupráci s Institutem plánování a rozvoje hl. m. Prahy (IPR) tento **Akční plán výsadby stromů v Praze** (Akční plán). Akční plán zahrnuje především projekty vlastní výsadby stromů se zajištěním následné pětileté péče, další připravované záměry výsadeb a postup pro zapojení veřejnosti. Akční plán vytváří základní rámec pro tyto projekty, záměry, výběr dalších projektů krajinářských úprav, další plánované kroky, způsob vyhodnocení projektů a další aktualizaci Akčního plánu. Pro projekty a záměry OCP MHMP je uveden časový harmonogram i finanční náklady.

Co je Akční plán?

Akční plán je nástroj strategického řízení, který obsahuje soubor projektů, jejichž realizace povede k naplnění cílů Strategii hl. m. Prahy (Strategie). Za každý projekt v rámci Akčního plánu je vyplněna projektová karta (viz přílohy).

Tento Akční plán v rámci svých cílů navrhuje výsadbu nových stromů v průběhu následujících 8 let a je koordinován se Strategiemi a dalšími koncepčními dokumenty HMP, např. Manuálem tvorby veřejných prostranství. Záměry a projekty výsadeb stromů a způsoby jejich následné péče a péče o stávající stromy musí být v souladu s těmito dokumenty a dalšími relevantními metodikami HMP (viz Strategie a koncepční dokumenty hl. m. Prahy). Akční plán současně umožňuje implementaci adaptačních opatření na klimatickou změnu do svých cílů a definuje způsoby této implementace.

Akční plán není statický dokument, ale průběžně se aktualizuje. Součástí akčního plánu je i Sešit příloh a projektových karet.

Co je projektová karta?

Projektová karta je forma popisu projektu a slouží jako vstupní informace k rozhodování o předběžném výběru projektu k realizaci. Je to nástroj, který je využíván při přípravě projektových záměrů, plánování, řízení a evaluaci projektů. Představuje souhrnnou informaci o projektu. Slouží jako základní informace o připravovaných projektech a záměrech, tak i pro průběžné informování o stavu realizace projektu. Projektové karty se mohou aktualizovat, měnit a přidávat nové.

Komu je Akční plán určen a jak ho používat

Akční plán definuje projekty, kompetence a odpovědnost, časový rámec, náklady a slouží jako závazný dokument pro koordinovanou činnost všech účastníků, kteří na realizaci participují – zapojení aktéři.

Přehled zapojených aktérů

Mezi hlavní aktéry zapojených do Akčního plánu patří především Hl. m. Praha, OCP MHMP, městské části, organizace vlastněné či zřizované HMP, ÚZR MHMP, IPR PRAHA, neziskové organizace, spolky a dobrovolníci.

Strategický rámec

Vláda ČR v souladu s EU schválila v r. 2015 „Strategii přizpůsobení se změně klimatu v podmínkách České republiky“ (usnesení č. 861 o Národní adaptační strategii – NAS), která poukazuje na to, že vegetace může zmírňovat dopady klimatické změny daleko účinněji, než samostatná technická infrastruktura. Základním cílem této strategie je zvýšit odolnost sídel a schopnost přizpůsobit se projevům klimatické změny, vytvořit podmínky pro trvale udržitelný rozvoj a zachování potřebné kvality života obyvatel. Pro naplnění cíle je nutné vytvořit podmínky pro zadržování srážkové vody, tvorbu stínu a ochlazování města. Odborná výsadba a péče o stromy je jedním z nástrojů, který povede k tomuto cíli.

Jedním z aktuálních a naléhavých úkolů veřejné správy je tvorba opatření, které povedou ke snížení dopadů teplotních extrémů na obyvatelstvo. Podle zprávy Mezivládního panelu pro změnu klimatu (IPCC, 2014) budou extrémní projevy počasí pravděpodobně stále častější a intenzivnější a povedou k přehřívání měst, což se výrazně projeví na zhoršení životních podmínek jejich obyvatel.

AKČNÍ PLÁN VÝSADBY STROMŮ V PRAZE SE KLÁDÁ ZE DVOU ČÁSTÍ:

1. AKČNÍ PLÁN

2. SEŠIT PROJEKTOVÝCH KARET A PROJEKTOVÝCH ZÁMĚRŮ

Strategické a koncepční dokumenty hl. m. Prahy

Akční plán vychází především ze Strategického plánu hl. m. Prahy, Územního plánu sídelního útvaru, který je pro realizaci projektů závazný, a Strategie adaptace hl. m. Prahy na změnu klimatu. Ta byla v Praze přijata v roce 2018 a jsou v ní mimo jiné definována adaptační opatření, která budou naplňována projekty uvedenými v implementačních plánech na jednotlivé roky. Současně, v roce 2018, se Praha připojila k iniciativě sdružením měst a obcí - Pakt starostů a primátorů v oblasti klimatu a energetiky (Covenant of Mayors for Climate & Energy), kterým se zavázala ke snížení emisí skleníkových plynů do roku 2030 o 40 % oproti výchozímu roku (2005). V rámci tohoto paktu dala Praha politický závazek, že předloží Akční plán pro udržitelnou energii a klima (SECAP), v němž představí klíčová mitigační (preventivní) opatření, která plánuje uskutečnit.

Akční plán navazuje na následující cíle a kapitoly strategických a koncepčních dokumentů hl. m. Prahy:

Strategický plán hl. m. Prahy (IPR PRAHA, 2016)

- Cíl 1.3 E2 Zakládat a revitalizovat městskou (sídelní) zeleň – sešit 1 str. 69

Manuál tvorby veřejných prostranství (IPR PRAHA, 2014)

- Část D.2 Stromy a vegetace – str. 157

Strategie adaptace hl. m. Prahy na klimatickou změnu (OCP MHMP, 2018)

- Specifický cíl A.1 Zlepšovat mikroklimatické podmínky města prostřednictvím víceúčelové zelené infrastruktury – str. 19
- Specifický cíl A.3 Zakládat a revitalizovat vegetační prvky a plochy ve městě – str. 20

Plán udržitelné mobility Prahy a okolí - P+ (MHMP, 2018)

- Kapitola 4.4 Životní prostředí

Program zlepšování kvality ovzduší (PZKO)

- Opatření 3.5 Omezování prašnosti výsadbami zeleně v obytné zástavbě a jejím okolí a 4.2 Územní plánování

Územní energetické koncepce hl. m. Prahy (ÚEK)

- Kompenzační opatření

Stromy

Účelem akčního plánu je přehledně definovat kroky a úkoly, které zajistí kvalitní výsadbu a následnou péči o stromy a pomůže zajistit vhodné podmínky pro tyto aktivity. Dalším účelem je též, propagovat pozitivní vliv stromů na kvalitu života a informovat obyvatele o přínosech stromů ve městě a v otevřené krajině.

Význam stromů

Stromy v městském prostředí poskytují celou řadu benefitů a plní zde nezastupitelnou roli. Nejhodnotnější složkou městské přírody jsou stromy, které mohou při dobré péči dosáhnout vysokého stáří a úctyhodných rozměrů. Zejména v městské zástavbě se plně projevuje mikroklimatická funkce stromů **zmírněním tepelných extrémů** zastíněním, **zvyšováním vlhkosti vzduchu** při transpiraci a žádoucím ovlivňováním **vzdušného proudění**. Stromy rovněž zlepšují hygienické podmínky ve městě **zachycováním prachových částic**, a částečně i **omezováním hluku a zadržováním dešťové vody**. Zásadní rolí stromů v intenzivním centru města je jejich vliv na psychiku a **duševní pohodu** člověka.

Kontakt s přírodními prvky je pro člověka přirozený – stačí jediný strom a prostřednictvím jeho vegetačního cyklu jsme spjati s přírodním děním a jeho cykly (rozkvetlé stromy, opadané listí). Dále mají stromy funkci **estetickou a reprezentační**. Mohou dotvářet významná prostranství efektními kompozicemi dřevin, např. v historickém jádru Prahy se plně uplatní prostorotvorná funkce zeleně – architektonické členění prostoru, zdůraznění nebo doplnění dominanty nebo připomenutí původních stavebních prvků.

Stromy a další udržovaná vegetace se vždy uplatňovala i v krajině v těsné návaznosti na obce a města. Stromořadí a další vegetační prvky propojují zástavbu s navazující krajinou, nebo mohou fungovat jako hranice mezi různými způsoby využití území. Některé stromy, zvláště ty nejstarší, často tvoří součást historických a kulturních památek a mají důležitý památkový význam. Vybrané jedince můžeme nalézt v databázi významných stromů Prahy umístěné na webu Pražské stromy (prazskestromy.cz).

Stromy ve městě

Stromy jsou jedním ze základních prvků veřejných prostranství ve městě. Poskytují nám mnoho přínosů a jsou nedílnou součástí podoby města. Pokud jsou promyšleně a správně vysazeny a je o ně dobře pečováno, je možné s jejich pomocí vytvářet plnohodnotné obytné prostředí a místa pro odpočinek přímo ve městě. Stromy nejsou jen estetickým nebo architektonickým prvkem, jsou součástí živé přírody a biotopem pro další organismy. Obyvatelům města stromy poskytují řadu tzv. ekosystémových služeb. Ochlazují své okolí, stíní, pohlcují prach, zadržují vodu, působí pozitivně na psychiku a zvyšují celkovou hodnotu místa.

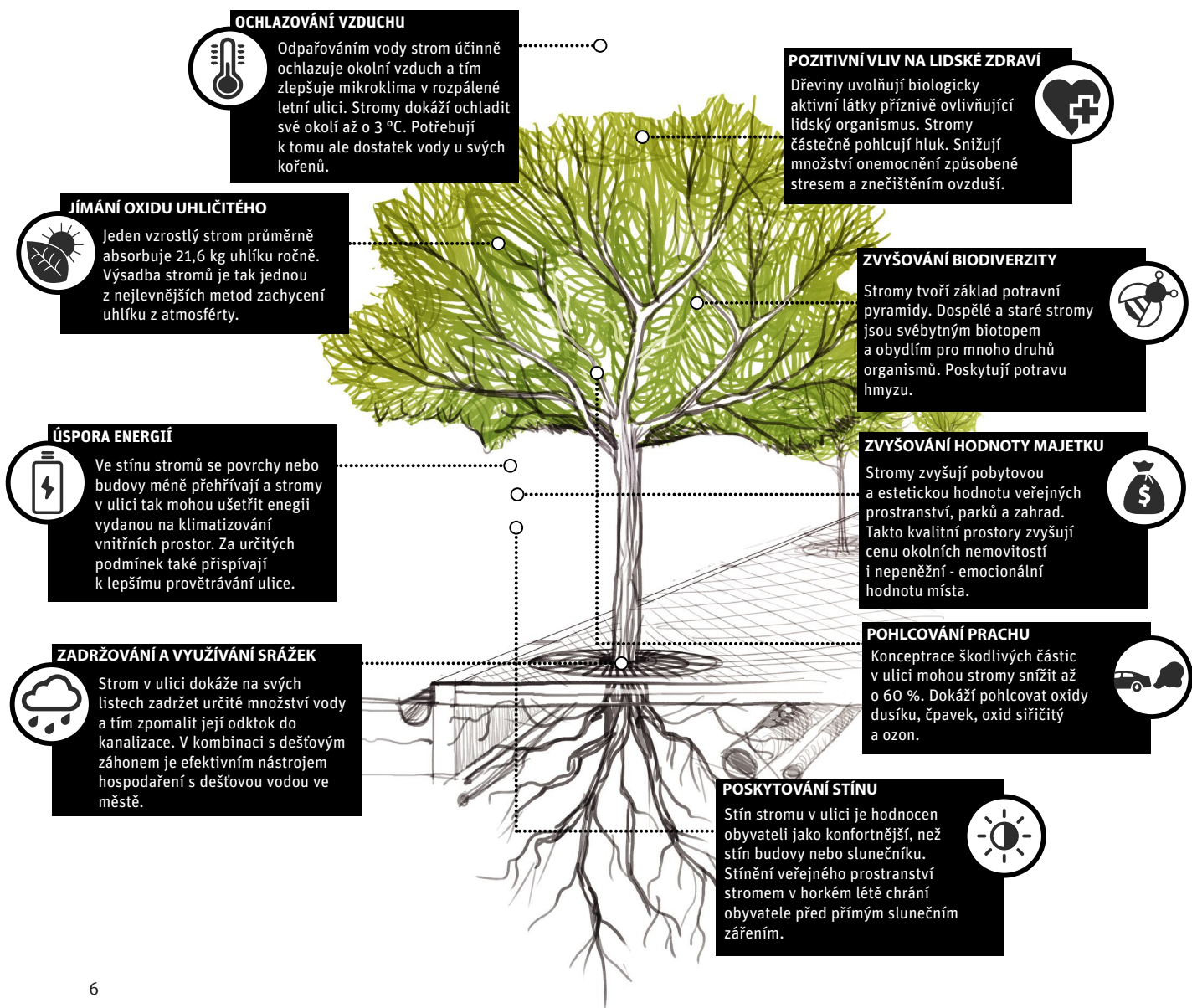
V případě, že strom v ulici už není schopen plnit své přínosy, je nemocný nebo ohrožuje své okolí, je třeba vyhodnotit jeho stav a zvážit nahrazení novým mladým jedincem. Stromy ve městě je tedy třeba podle potřeby nahrazovat. Nemocné, suché a nebezpečné musí vystřídat mladé a zdravé.

Stromů na veřejných prostranstvích města bude vždy jen určité možné množství a jejich výsadba a péče musí cíleně podporovat jejich zdraví a vitalitu, aby mohly poskytovat služby, které od nich očekáváme.

Pro zdravé a bezpečné stromy v ulicích je potřeba zajistit dostatečný prokořenitelný prostor a přístup k dostatečnému množství vody. Stromy jsou živými organismy, které mají své nároky na životní prostor. Kvalitní výsadba musí být ve městě vždy doprovázena kvalitním systémem péče.

Podmínky a pravidla výsadby a péče o stromy na veřejných prostranstvích určuje Manuál veřejných prostranství a další standardy (viz Manuál tvorby veřejných prostranství str. 158).

Obr. 1 Přínosy stromů ve městě



Stromy v krajině

Stromy v krajině tvoří páteř našich ekosystémů.

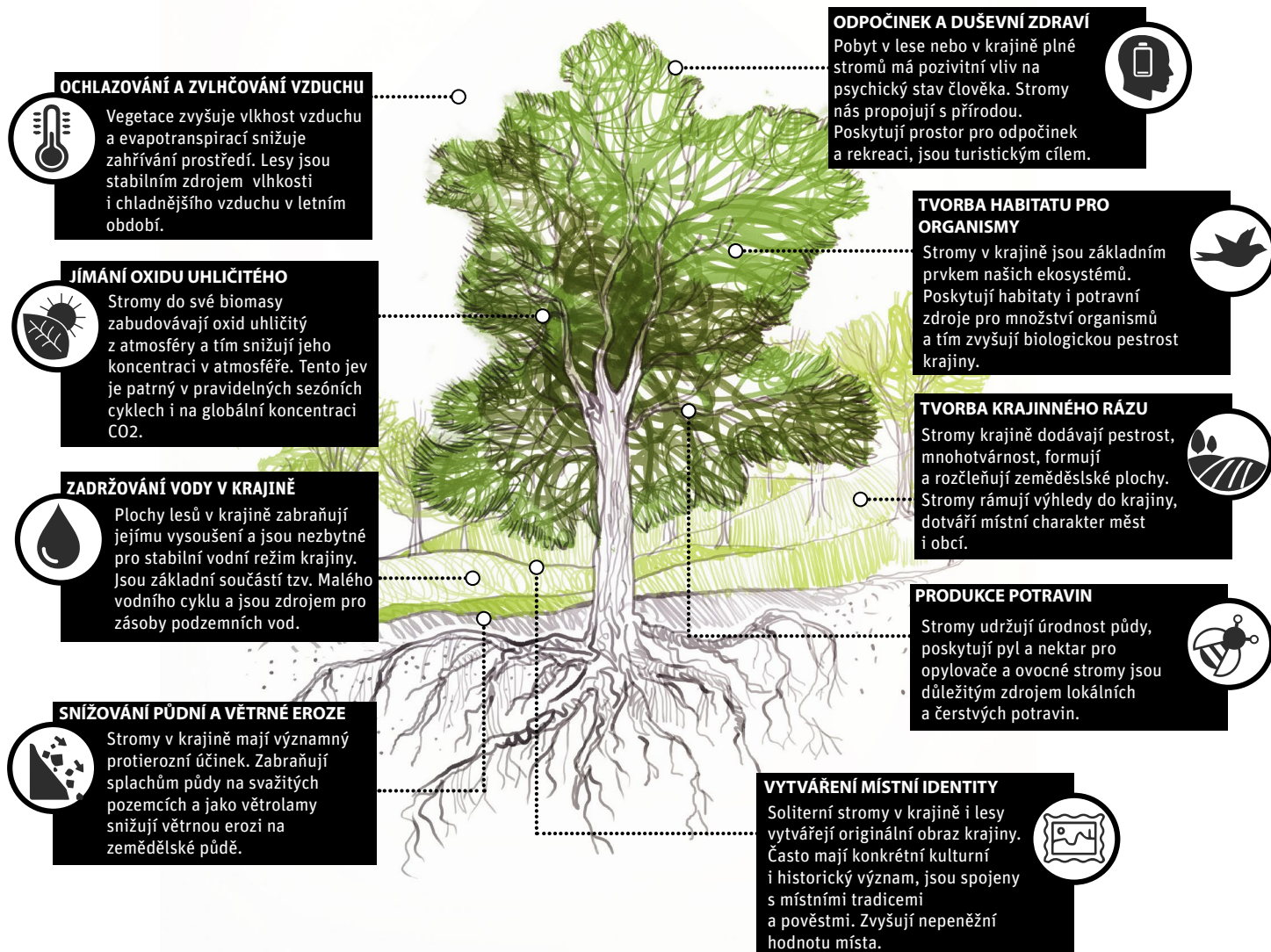
Jejich role v tvorbě a stabilitě našeho životního prostředí je nezastupitelná. Stromy v pražské příměstské krajině hrají velmi důležitou roli. Vytváří hodnotné lesní celky, které jsou součástí dalších přírodních hodnot, např. svahů a údolí potoků. Doprovázejí cesty, vodoteče, rozdělují pole na menší celky, tvoří solitéry nebo skupiny stromů, lemují pozůstatky historických cest. Stromy v krajině poskytují nepostradatelný domov mnoha druhům dalších organismů.

Stromy v krajině jsou buď cíleně vysazené, nebo je tvoří přirozené nálety. Nevýžadují tak intenzivní péči jako stromy ve městě a z hlediska vody dokáží lesní celky v krajině více vody zadržet, než sami spotřebovávají. Stromy jsou krajinotvorným prvkem a spoluvytvářejí krajinový ráz.

Obr. 2. Přínosy stromů v krajině

Stromy v krajině přinášejí některé stejné, ale také řadu jiných služeb, než stromy v městském prostoru. Stromy ve větších skupinách a celcích dokáží zadržovat velké množství vody, efektivně krajinu ochlazovat a zmírňovat její vysoušení, zlepšují mikroklíma, anebo zabraňují erozi půdy na svazích a podél potoků. Solitérní stromy v krajině mají naopak velkou kulturní hodnotu, vytvářejí charakter místa a propojují nás s historií.

Na území Prahy existují stromy v celé řadě podob, od úhledně zapěstovaných javorů v uličním stromořadí a stromů v udržovaných lesích po přirozené nálety bříz a pajasanů na okrajích zástavby až po staleté duby na svazích v přírodních rezervacích, kde stromy rostou a umírají přirozeným způsobem.



Cíle Akčního plánu

Hlavním cílem Akčního plánu je výsadba 1 milionu stromů v průběhu příštích 8 let. Projekty krajinářských úprav a výsadeb vycházejí jak z podmínek Manuálu tvorby veřejných prostranství, tak ze standardů managementu a standardu péče a údržby o zeleň v hl. m. Praze, který je součástí projektu v rámci Implementačního plánu 2018-2019 Strategie adaptace hl. m. Prahy na změnu klimatu. Součástí tohoto Implementačního plánu je také příprava Strategie a koncepce zelené infrastruktury.

Výsadba stromů bude probíhat postupně na pozemcích vlastněných HMP, a to nejdříve na pozemcích, které jsou k tomu dle platného územního plánu určeny, a to jak v městské, tak i otevřené krajině (Cíl 1). Realizace některých z dalších projektů krajinářských úprav a výsadeb na pozemcích HMP nebo městských částí (MČ) je podmíněna změnou platného územního plánu (Cíl 2). Další projekty výsadeb definované tímto Akčním plánem budou probíhat na pozemcích svěřených do správy městských částí a částečně na pozemcích ve správě organizací, které jsou vlastněné či zřizované HMP (např. Technická správa komunikací hl. m. Prahy, a.s., Zoologická zahrada hl. m. Prahy, Správa pražských hřbitovů, p. o., a další). Cíl 3 pak definuje hlavní způsoby zapojení veřejnosti či dalších veřejných institucí.

CÍL 1 VÝSADBA STROMŮ V LETECH 2018-2022

1.1 HMP zajistí výsadby stromů na pozemcích v majetku hl. m. Prahy

Garant: OCP MHMP
Termín: 2018-2022

1.2 Městské části zajistí výsadbu stromů na pozemcích svěřených do jejich správy

Garant: starostové MČ
Termín: 2019-2022

1.3 Organizace vlastněné nebo zřizované hl. m. Prahou zajistí výsadbu stromů

Garant: ředitelé organizací
Termín: 2019-2022

Projektové karty konkrétních projektů, vyplývajících z cíle 1.1, tvoří přílohu Akčního plánu. Tyto projekty nevyžadují změnu platného územního plánu či schválení Metropolitního plánu. Předpokládaný počet vysazených stromů v rámci tohoto cíle čítá 500.000 kusů.

Názvy jednotlivých projektů, počty stromů, harmonogram a finanční náročnost projektů jsou uvedeny v druhé části dokumentu.

CÍL 2 VÝSADBA STROMŮ V LETECH 2023-2026

2.1 HMP podá podnět na změny platného územního plánu pro záměry na pozemcích ve vlastnictví hl. m. Prahy

Garant: OCP MHMP (podání podnětu), IPR PRAHA (zpracování návrhu změny)

Termín: 2019-2022

2.2 HMP zajistí výsadby stromů na pozemcích HMP po schválení změn územního plánu

Garant: OCP MHMP

Termín: 2023-2026

2.3. Identifikace dalších projektů a jejich realizace

Garant: Zapojení aktéři (viz str. 4)

Termín: 2023-2026

Projektové karty připravovaných záměrů krajinářských úprav vyplývající z cíle 2.1 a následně 2.2 je v Sešitě příloh a projektových karet. Tyto záměry podléhají projednání a změně územního plánu, případně mohou být realizovány přímo po schválení Metropolitního plánu. Předpokládaný počet čítá 500.000 kusů vysazených stromů.

CÍL 3 ZAPOJENÍ VEŘEJNOSTI A VEŘEJNÝCH INSTITUCÍ

Ke stromům si obyvatelé vytvářejí silný citový vztah. Stromy spoluvytváří jedinečnou identitu místa, jsou součástí obrazu domova každého obyvatele ať už jako stromořadí v ulici nebo jako stromy v otevřené krajině. Péče a starost o stromy má tedy velký potenciál pro pozitivní zapojení veřejnosti a podporu místních komunit. Pro město je naopak důležité mít zapojené poučené partnery z řad obyvatel a spolků. A to v situacích, kdy je naopak potřeba vysvětlit nutnost odstranění dřevin, které jsou málo perspektivní a jinak problematické. Cílem je podpořit vznik místních i celoměstských skupin pro zdravé stromy ve městě, zapojit dobrovolníky a neziskové organizace při přípravě nebo vlastní realizaci dílčích projektů. Hl. m. Praha cíleně podpoří tyto aktivity ve svém schématu grantové podpory v oblasti životního prostředí.

3.1 Propagovat výsadbu a péči o stromy

Garant: HMP

Termín: 2018-2026

3.2 Zajistit environmentální vzdělávání obyvatel s ohledem na stromy a jejich přínosy

Garant: jednotlivé městské části

Termín: 2019-2026

3.3 Podporovat participaci veřejnosti a zapojení veřejných institucí

Garant: HMP

Termín: 2019-2026

Cíl 3.3 navazuje na Realizační program Strategického plánu hl. m. Prahy (R1) str. 373 - Koordinátoři participace.

Indikátory, monitoring a vyhodnocení projektů Akčního plánu

Indikátory

V rámci akčního plánu byly nastaveny následující indikátory. Indikátory jsou v souladu s indikátory Strategie adaptace hl. m. Prahy na změnu klimatu a budou sloužit k vyhodnocování realizovaných opatření na území hl. m. Prahy. Připravovaná Strategie a koncepce zelené infrastruktury poskytne další, především kvalitativní indikátory pro vyhodnocování projektů krajinářských úprav z hlediska poskytování přínosů tzv. ekosystémových služeb.

Tab. 1 Indikátory pro vyhodnocování projektů Akčního plánu

Vysázené stromy	počet
Vysázené aleje	bm
Plocha nově založené zeleně	m ²
Množství spotřebovaného CO ₂	m ³
Množství zadržené vody	litr
Počet vysázených stromů mimo MHMP a MČ	počet
Počet úspěšně realizovaných projektů mimo MHMP a MČ	počet

Monitoring a evaluace

Hlavním cílem monitoringu je průběžné zjišťování postupu v realizaci projektů Akčního plánu a porovnání získaných informací s výchozími předpokládanými cíli. Monitoring v rámci akčního plánu bude probíhat 1x ročně a po splnění jednotlivých cílů proběhne celkové vyhodnocení. Monitoring jednotlivých projektů bude probíhat v průběhu realizace projektů i po jejich dokončení.

V rámci monitoringu jsou MČ a organizace zřizované či vlastněné hl. m. Prahou povinny zasílat vždy k 31. 12. daného roku všechny zrealizované projekty, a to podle vzoru zpracované projektové karty. Do monitoringu budou zahrnuty i projekty, které budou realizovány veřejností či veřejnými institucemi či projekty v rámci grantové podpory HMP.

Monitoring bude komplexně za HMP provádět OCP MHMP, kam také budou zasílána data od MČ, organizací a všech dalších subjektů, podílejících se na naplňování Akčního plánu.

Evaluace se bude zakládat na důkladném sběru informací o výsadbě stromů v průběhu plnění akčního plánu a na jejich odborném zpracování s cílem získat spolehlivé podklady pro další politická rozhodnutí.

Harmonogram

Harmonogram jednotlivých projektů a záměrů garantovaných HMP je rozdělen podle počtu vysazovaných stromů a podle výsadby stromů v jednotlivých letech. Harmonogramy jsou uvedeny v následujících tabulkách.

Tab. 2 Přehled projektů OCP MHMP, které jsou součástí přílohy Akčního plánu dle celkového počtu vysazených stromů

NÁZEV PROJEKTU	PLÁNOVANÝ POČET STROMŮ (KS)
Les Robotka II. etapa	109 500
Les Arborka	89 450
Les Na Musile	83 400
Les v Panenkách IV. část	56 300
Park U Čeňku III. etapa	56 200
Les v Panenkách V. část	18 500
Biokoridor Kbely	12 000
Lesopark V ladech	10 500
Lesopark Letňany III. etapa	10 050
Ozelenění pozemku v Holyni	6 800
Jinonice - ozelenění a odclonění Záchrané stanice	6 500
Ďáblický háj - dosadby	6 200
Les Pod Cihelnou	1 800
Sad republiky Litožnice	1 000
Dosadba břehových porostů podél drobných vodních toků a nádrží	850
Výsadby v ovocných sadech	800
Královská obora Stromovka	550
Petřínské sady	400
Sad Dubeč	360
Sad Satalice	350
Výsadby v rámci celkových obnov stromořadí celopražského významu	200
Park na vrchu Vítkov	160
Lipanský potok	150
Zahrada Kinských	100
Letenské sady	90
NÁZEV ZÁMĚRU VYŽADUJÍCÍ ZMĚNU ÚZEMNÍHO PLÁNU	PLÁNOVANÝ POČET STROMŮ (KS)
Suchdol	200 000
Běchovice východ	120 000
Satalice východ	110 000
Dubeč sever	80 000
Jinonice východ (pozemky HMP)	80 000
Vinoř západ	50 000
PROJEKTY A ZÁMĚRY CELKEM	1 112 210

Tab. 3 Harmonogram jednotlivých projektů a záměrů v letech.

NÁZEV PROJEKTU	HARMONOGRAM V LETECH									
	2018	2019	2020	2021	2022	2023	2024	2025	2026	
Les Robotka II. etapa				🌳	🌳					
Les Arborka	🌳	🌳	🌳							
Les Na Musile			🌳	🌳	🌳					
Les v Panenkách IV. část		🌳								
Park U Čeňku III. etapa		🌳	🌳	🌳						
Les v Panenkách V. část		🌳	🌳							
Biokoridor Kbely			🌳							
Lesopark V ladech				🌳	🌳					
Lesopark Letňany III. etapa			🌳	🌳						
Ozelenění pozemku v Holyni		🌳								
Jinonice - ozelenění a odclonění Záchrané stanice			🌳							
Ďáblický háj - dosadby				🌳						
Les Pod Cihelnou		🌳								
Sad republiky Litoznice			🌳	🌳	🌳					
Dosadba břehových porostů podél drobných vodních toků a nádrží	🌳	🌳	🌳	🌳	🌳					
Výsadby v ovocných sadech	🌳	🌳	🌳	🌳	🌳					
Královská obora Stromovka	🌳	🌳	🌳	🌳	🌳					
Petřínské sady	🌳	🌳	🌳	🌳	🌳					
Sad Dubeč	🌳	🌳	🌳	🌳	🌳					
Sad Satalice	🌳	🌳	🌳	🌳	🌳					
Výsadby v rámci celkových obnov stromořadí celopražského významu	🌳	🌳	🌳	🌳	🌳					
Park na vrchu Vítkov	🌳	🌳	🌳	🌳	🌳					
Lipanský potok		🌳								
Zahrada Kinských	🌳	🌳	🌳	🌳	🌳					
Letenské sady	🌳	🌳	🌳	🌳	🌳					
NÁZEV ZÁMĚRU VYŽADUJÍCÍ ZMĚNU ÚZEMNÍHO PLÁNU										
Suchdol						🌳	🌳	🌳	🌳	
Běchovice východ						🌳	🌳	🌳	🌳	
Satalice východ						🌳	🌳	🌳	🌳	
Dubeč sever						🌳	🌳	🌳	🌳	
Jinonice východ (pozemky HMP)						🌳	🌳	🌳	🌳	
Vinoř západ						🌳	🌳	🌳	🌳	

Finanční náročnost projektů a záměrů Akčního plánu

Náklady na jednotlivé druhy výsadeb stromů jsou stanoveny na základě cen, které vyplývají z reálných cen zahradnických a lesnických prací na území hl. m. Prahy. Kromě nákladů na vlastní výsadbu je nutné započítat i náklady na následnou péči, která zajistí podporu zdravého růstu vysázených stromů a která je definována 5letým obdobím. Po tomto období se intenzita nutné péče snižuje a náklady budou řádově nižší. S ohledem na časový odstup a řadu nyní neznámých faktorů není tato další péče v tomto plánu vyčíslována. V tabulce níže jsou uvedeny průměrné ceny za výsadbu a následnou péči podle typu výsadby. Náklady na jednotlivé projekty jsou též uvedeny v dílčích projektových kartách.

Tab. 4 Jednotkové náklady (cena bez DPH)

TYP VÝSADBY	CENA ZA VÝSADBU	CENA ZA NÁSLEDNOU PÉČI 5 LET
1 - Lesnická	50 Kč	280 Kč
2 - Krajina (sady, alej, lesopark)	5.000 Kč	6.000 Kč
3 - Stromy v parkových plochách	20.000 Kč	30.000 Kč
4 - Stromy v ulicích	35.000 Kč	40.000 Kč
5 - Stromy v ulicích – prokořenitelné buňky	120.000 Kč	40.000 Kč

Tab. 5 Jednotkové náklady se odvíjí podle typů výsadeb.
Jednotlivé typy jsou uvedeny níže.

TYP VÝSADBY	ZPŮSOB VÝSADBY	REALIZACE DLE
1 - Lesnická	Prostokořenný nebo krytokořenný sadební materiál výška minimálně 36 cm, výsadba ručně jamkovou sadbou nebo sázecím strojem, oploceno proti zvěři.	ČSN 482115 Sadební materiál lesních dřevin a ČSN 482116 Umělá obnova lesa a zalesňování
2 - Krajina (sady, alej, lesopark)	Vysokokmen, prostokořenný nebo krytokořenný sadební materiál, ovocné stromy vysokokmeny s korunou nasazenou minimálně ve výšce 180 cm, výsadba ručně, stabilizace na tři dřevěné kůly, chránička kmínku, ovocné stromy s pletivem kolem dřevěných kůlů.	SPPK A02 001:2013 - Výsadba stromů; ovocné stromy dle SPPK C02 003:2016 – Funkční výsadby ovocných dřevin v zemědělské krajině
3 - Stromy v parkových plochách	Vysokokmen, minimálně 3x přesazovaný s kvalitním balem, velikost obvodu kmene minimálně 12/14, velikost výsadbové jámy minimálně 1 m3, maximálně 50% výměna půdy), stabilizace na 3 dřevěné kůly.	ČSN 83 9021 Rostliny a jejich výsadba a SPPK A02 001: 2013 - Výsadba stromů.
4 - Stromy v ulicích	Vysokokmen, minimálně 3x přesazovaný s kvalitním balem, velikost obvodu kmene minimálně 14/16, výška nasazení koruny minimálně ve 220 cm, velikost výsadbové jámy minimálně 2 m3, 100% výměna půdy za speciální substráty včetně zlepšujících přísad, stabilizace na 3 dřevěné kůly, závlahové sondy (příp. závlahové vaky), dle individuální potřeby ochranné prvky (mříže, chráničky kmenů), povrch rabat: propustný mlat, štěrk, trávník, atd.	ČSN 83 9021 Rostliny a jejich výsadba a SPPK A02 001: 2013 - Výsadba stromů.
5 - Stromy v ulicích – prokořenitelné buňky	Vysokokmen, minimálně 3x přesazovaný s kvalitním balem, velikost obvodu kmene minimálně 14/16, výška nasazení koruny minimálně ve 220 cm, výsadbová jáma - 100% výměna půdy za speciální substráty včetně zlepšujících přísad, prokořenitelný prostor mezi stromy ve stromořadí řešen pomocí prokořenitelných buněk se 100% výměnou půdy za speciální substráty včetně zlepšujících přísad, případně prokořenitelný prostor řešen strukturálními substráty, stabilizace na 3 dřevěné kůly, závlahové sondy (příp. závlahové vaky), dle individuální potřeby ochranné prvky (mříže, chráničky kmenů), povrch rabat: propustný mlat, štěrk, trávník, atd.	ČSN 83 9021 Rostliny a jejich výsadba a SPPK A02 001:2013 - Výsadba stromů.

Celkové náklady

Tab. 6 Celkové náklady na výsadbu a pětiletou následnou péči, projekty a záměry OCP MHMP.

NÁZEV PROJEKTU	NÁKLADY NA VÝSADBU (V KČ)	NÁKLADY NA NÁSLEDNOU 5 LETOU PÉČI (V KČ)
Les Robotka II. etapa	2 815 000	15 764 000
Les Arborka	4 390 000	9 184 000
Les Na Musile	5 215 000	25 900 000
Les v Panenkách IV. část	385 000	1 900 000
Park U Čeňku III. etapa	5 285 000	18 600 000
Les v Panenkách V. část	90 000	504 000
Biokoridor Kbely	600 000	3 360 000
Lesopark V ladech	310 000	1 730 000
Lesopark Letňany III. etapa	2 235 000	4 820 000
Ozelenění pozemku v Holyni	9 165 000	23 920 000
Jinonice - ozelenění a odclonění Záchrané stanice	475 000	475 000
Ďáblický háj - dosadby	1 125 000	3 660 000
Les Pod Cihelnou	5 475 000	30 660 000
Sad republiky Litoznice	5 000 000	6 000 000
Dosadba břehových porostů podél drobných vodních toků a nádrží	750 000	900 000
Výsadby v ovocných sadech	1 800 000	2 160 000
Královská obora Stromovka	19 250 000	16 500 000
Petřínské sady	3 150 000	2 700 000
Sad Dubeč	1 750 000	2 100 000
Sad Satalice	4 000 000	4 800 000
Výsadby v rámci celkových obnov stromořadí celopražského významu	5 600 000	4 800 000
Park na vrchu Vítkov	2 600 000	3 360 000
Lipanský potok	4 250 000	5 100 000
Zahrada Kinských	650 000	840 000
Letenské sady	15 500 000	8 000 000
NÁZEV ZÁMĚRU VYŽADUJÍCÍ ZMĚNU ÚZEMNÍHO PLÁNU		
Suchdol	10 000 000	56 000 000
Běchovice východ	6 000 000	33 600 000
Satalice východ	5 500 000	30 800 000
Dubeč sever	4 000 000	22 400 000
Jinonice východ (pozemky HMP)	4 000 000	22 400 000
Vinoř západ	2 500 000	14 000 000
PROJEKTY A ZÁMĚRY CELKEM	133 865 000	376 937 000

Slovníček pojmů

KLIMATICKÁ ZMĚNA

Hlavním důvodem výsadby stromů v následujících letech je adaptace města na klimatickou změnu. Globální zvyšování průměrné teploty přináší změny počasí i v Praze v podobě stále delších vln horkých a suchých dnů, které vedou k přehřívání města a horku v ulicích. Na druhé straně dochází k nevyrovnanému rozložení srážek během roku a tedy riziku přívalových deštů a lokálním povodním. V rámci definovaných opatření je třeba urychleně adaptovat město na tyto měnící se podmínky. Mezi opatření patří především zvětšování podílu vegetačního krytu (zelené střechy, parky, uliční zeleň), snižování odtoku srážkové vody (hospodaření se srážkovou vodou, otevřené vodní plochy, nádrže, méně nepropustných ploch), zvyšování tepelné odrazivosti povrchů a budov, snižování antropogenních zdrojů tepla (klimatizace, průmyslové objekty, doprava) a v neposlední řadě **zvyšování podílu strukturálního a přírodního zastínění** (stromy).

TEPELNÝ OSTROV

Tepelný ostrov je oblast města, která je výrazně teplejší než okolí. Vzniká tím, že přirozený povrch (zelené a travnaté plochy, les, vodní plochy a mokřady) je nahrazen materiály (asfalt, kámen, beton, sklo), které mnohem více akumulují teplo ze slunečního záření. Kvůli tomu se vzduch ve městě více ohřívá a tím mění lokální mikroklima i během celého dne a noci. Vliv na zvyšování teploty má i skutečnost, že srážková voda odteče rychle z nepropustných povrchů do kanalizace, aniž by je stihla ochladit. Dalším důvodem je také vliv lidské činnosti, kdy vytápění, klimatizace, doprava a průmysl produkuje další teplo, které zvyšuje teplotu vzduchu ve městě.

EKOSYSTÉMOVÉ SLUŽBY

(angl. Ecosystem Services)

Ekosystémové služby jsou přínosy, které člověk a město dostává od ekosystémů a je možné vyjádřit jejich hodnotu. Tato hodnota může být vyjádřena ekonomicky či jiným průkazným způsobem. Příkladem ekosystémové služby je snižování teploty vzduchu stromy v parku během horkých dní, zadržování povodňových vod říční nivou, zpomalení a zadržování odtoku dešťové vody nepevnými zelenými plochami či zvýšení atraktivity nemovitostí v blízkosti přírodních a parkových ploch. Existuje ustálený systém třídění ekosystémových služeb (dělení na jednotlivé podpůrné, zásobovací, regulační, kulturní služby), který slouží jako důležité vodítko při plánování, navrhování, správě a vyhodnocování zelené infrastruktury.

ADAPTAČNÍ OPATŘENÍ DEFINOVANÁ VE STRATEGII HL. M. PRAHY NA KLIMATICKOU ZMĚNU:

- OPATŘENÍ PRO OTEVŘENOU (VOLNOU) KRAJINU
- OPATŘENÍ PRO MĚSTSKOU KRAJINU (URBANIZOVANÉ ÚZEMÍ)
- OPATŘENÍ PRO ADAPTACI BUDOV
- OPATŘENÍ V OBLASTI KRIZOVÉHO ŘÍZENÍ A OCHRANY OBYVATELSTVA
- OPATŘENÍ PRO ZVYŠOVÁNÍ INFORMOVANOSTI OBYVATEL A MČ

OTEVŘENÁ (VOLNÁ) KRAJINA

Otevřená krajina neboli extravilán je souhrnné označení pro nezastavěnou část obce, resp. nezastavěnou část jejího katastrálního území.

Do extravilánu se většinou počítají i osamělé budovy mimo zastavěné území. Extravilán obvykle vytváří souvislý pás kolem městské krajiny a bývá také plošně větší. Vnější hranicí extravilánu bývá katastrální hranice dané obce. Do extravilánu zpravidla patří lesy, pole, louky, pastviny atd.

MĚSTSKÁ KRAJINA

Městskou krajinou neboli intravilánem se rozumí část území obce (resp. jejího katastrálního území), která je z větší části zastavěna. Zahrnuje samotné zastavěné plochy a k nim přiléhající plochy – zahrady, pozemní komunikace, soukromou a veřejnou zeleň, vodní toky a vodní plochy.

ZELENÁ INFRASTRUKTURA

(angl. Green Infrastructure)

Zelená infrastruktura je vzájemně propojená, multifunkční síť zelených ploch a prvků v městském i venkovském prostoru, která přispívá k ochraně přirozených ekosystémových hodnot a funkcí a současně přináší výhody lidské společnosti. Uplatnění zelené infrastruktury v praxi propojuje plánování a správu veřejného prostoru s ochrannářskými a ekosystémovými přístupy, které chápe jako prostředek rozvoje území, který přináší jednoznačné přínosy pro obyvatele (ekosystémové služby). Její plánování stojí na několika důležitých principech: provázanosti technické případně dopravní a zelené infrastruktury; prostorové i funkční propojenosti; multifunkčnosti; a v neposlední řadě též na srozumitelné identitě prostředí a sociální inkluzi. Její součástí jsou stromy jako aktivní živé organismy a podstatný element parků, vycházkových cest, potočních niv, lesních ploch, či alejí a remízků v otevřené zemědělské krajině.

AKČNÍ PLÁN VÝSADBY STROMŮ V PRAZE

SEŠIT PROJEKTOVÝCH KARET A PROJEKTOVÝCH ZÁMĚRŮ

verze 1 - 12. 6. 2019

Akční plán výsadby stromů v Praze
SEŠIT PŘÍLOH A PROJEKTOVÝCH KARET

/

05/2019

/

Zpracoval: Odbor ochrany prostředí MHMP





PROJEKTOVÁ KARTA

ZÁKLADNÍ CHARAKTERISTIKA

Název projektu	Les v Panenkách IV. část
Cíl projektu	Výsadba 56 300 stromů
Vazba projektu na strategické dokumenty	Strategický plán hl. m. Prahy Programové prohlášení rady hl. m. Prahy (2018 - 2022) Strategie adaptace hl. m. Prahy na změnu klimatu

SPECIFIKACE

Popis projektu	Výsadba stromů zajišťována OCP MHMP. Pozemky jsou ve správě OCP, a jsou připravené k výsadbě v roce 2019, bez nutnosti změny Úpn - vydáno pravomocné ÚR
Podrobná specifikace výstupů projektu	Výsadba na třech plochách: 4,01 + 1,13 + 0,49 ha = 5,63 ha, tj. 56 300 stromků

HARMONOGRAM

Fáze projektu	Datum zahájení – ukončení fáze	Podmínky splnění termínu/poznámky
Realizace	2019	výsadba provedena

FINANCOVÁNÍ

Předpokládaná hodnota projektu (bez DPH):	
Náklady na výsadbu	2 815 000 Kč
Náklady na následnou pětiletou péči	15,764 mil. Kč
Zdroj financování	OCP MHMP

Vypracoval: Ing. Dan Frantík
Dne:
jméno:
Schválil – MHMP OCP:





PROJEKTOVÁ KARTA

ZÁKLADNÍ CHARAKTERISTIKA

Název projektu	Les v Panenkách V. část
Cíl projektu	Výsadba 17 800 stromků + 700 ks sad a solitéry
Vazba projektu na strategické dokumenty	Strategický plán hl. m. Prahy Programové prohlášení rady hl. m. Prahy (2018 - 2022) Strategie adaptace hl. m. Prahy na změnu klimatu

SPECIFIKACE

Popis projektu	Výsadba stromů zajišťována OCP MHMP. Pozemky jsou ve správě OCP a jsou připravené k výsadbě v období 2019 - 2022, bez nutnosti změny Úpn- vydáno pravomocné ÚR
Podrobná specifikace výstupu/ů projektu	Výsadba na dvou plochách: 1,20 + 0,58 ha = 1,78 ha, tj. 17 800 stromků + 700 ks sad a solitéry

HARMONOGRAM

Fáze projektu	Datum zahájení – ukončení fáze	Podmínky splnění termínu/poznámky
Realizace	2019 - 2020	provedena příprava půdy

FINANCOVÁNÍ

Předpokládaná hodnota projektu (bez DPH):	
Náklady na výsadbu	4 390 000 Kč
Náklady na následnou pětiletou péči	9,184 mil. Kč
Zdroj financování	OCP MHMP

Vypracoval: Ing. Dan Frantík
Dne:
jméno:
Schválil – MHMP OCP:





PROJEKTOVÁ KARTA

ZÁKLADNÍ CHARAKTERISTIKA

Název projektu	Les Arborka
Cíl projektu	Výsadba 89 300 stromků + 150 ks solitéry
Vazba projektu na strategické dokumenty	Strategický plán hl. m. Prahy Programové prohlášení rady hl. m. Prahy (2018 - 2022) Strategie adaptace hl. m. Prahy na změnu klimatu

SPECIFIKACE

Popis projektu	Výsadba stromů zajišťována OCP MHMP. Pozemky jsou ve správě OCP a jsou připravené k výsadbě v období 2018 - 2022, bez nutnosti změny Úpn. - vydáno pravomocné ÚR i SP.
Podrobná specifikace výstupu/ů projektu	Založení nové plochy lesa na původně zemědělské půdě. Zalesnění v celkové ploše: 8,9 ha, tj. 89 300 stromků + 150 ks solitéry roztroušeně v nově založených loukách

HARMONOGRAM

Fáze projektu	Datum zahájení – ukončení fáze	Podmínky splnění termínu/poznámky
Realizace	2018 - 2020	lesnická výsadba provedena, solitéry výsadba r. 2020

FINANCOVÁNÍ

Předpokládaná hodnota projektu (bez DPH):	
Náklady na výsadbu	5 215 000 Kč
Náklady na následnou pětiletou péči	25,9 mil. Kč
Zdroj financování	OCP MHMP

Vypracoval: Ing. Dan Frantík
Dne:
jméno:
Schválil – MHMP OCP:





PROJEKTOVÁ KARTA

ZÁKLADNÍ CHARAKTERISTIKA

Název projektu	Ozelenění pozemku v Holyni
Cíl projektu	Výsadba 6 800 stromků
Vazba projektu na strategické dokumenty	Strategický plán hl. m. Prahy Programové prohlášení rady hl. m. Prahy (2018 - 2022) Strategie adaptace hl. m. Prahy na změnu klimatu

SPECIFIKACE

Popis projektu	Výsadba stromů zajišťována OCP MHMP. Pozemky jsou ve správě OCP a jsou připravené k výsadbě v období 2018 - 2022, bez nutnosti změny Úpn.
Podrobná specifikace výstupu/ů projektu	Zalesnění bývalého pole, v části oddělení vedením VTL plynu výsadba stromořadí. Plocha k zalesnění: 1,03 ha, tj. 6 800 stromků a stromořadí 9 ks soliter

HARMONOGRAM

Fáze projektu	Datum zahájení – ukončení fáze	Podmínky splnění termínu/poznámky
Realizace	2019	výsadba provedena

FINANCOVÁNÍ

Předpokládaná hodnota projektu (bez DPH):	
Náklady na výsadbu	385 000 Kč
Náklady na následnou pětiletou péči	1,9 mil.Kč
Zdroj financování	OCP MHMP

Vypracoval:	Ing. Dan Frantík
Dne:	
jméno:	
Schválil – MHMP OCP:	





PROJEKTOVÁ KARTA

ZÁKLADNÍ CHARAKTERISTIKA

Název projektu	Park U Čeňku III. etapa
Cíl projektu	Výsadba 55 700 stromků + 500 ks sad a solitéry
Vazba projektu na strategické dokumenty	Strategický plán hl. m. Prahy Programové prohlášení rady hl. m. Prahy (2018 - 2022) Strategie adaptace hl. m. Prahy na změnu klimatu

SPECIFIKACE

Popis projektu	Výsadba stromů zajišťována OCP MHMP. Pozemky jsou ve správě OCP a jsou připravené k výsadbě v období 2018 - 2022, bez nutnosti změny Úpn - vydáno pravomocné ÚR.
Podrobná specifikace výstupu/ů projektu	Založení nové plochy zeleně na původně zemědělské půdě, celková plocha k zalesnění: 3,07 + 2,5 ha = 5,57 ha, tj. 55 700 stromků + 500 ks sad a solitéry, sad bude založen na dvou místech, solitéry vysázeny rozptýleně v nověš založených lučních porostech

HARMONOGRAM

Fáze projektu	Datum zahájení – ukončení fáze	Podmínky splnění termínu/poznámky
Realizace	2019 - 2021	výsadba soliter na budoucí meze provedena, lesnické výsadby a solitéry budou vysazena v poslední fázi projektu - po vybudování cestní sítě.

FINANCOVÁNÍ

Předpokládaná hodnota projektu (bez DPH):	
Náklady na výsadbu	5 285 000 Kč
Náklady na následnou pětiletou péči	18,6 mil. Kč
Zdroj financování	OCP MHMP

Vypracoval: Ing. Dan Frantik
Dne:
jméno:
Schválil – MHMP OCP:





PROJEKTOVÁ KARTA

ZÁKLADNÍ CHARAKTERISTIKA

Název projektu	Les Pod Cihelnou
Cíl projektu	Výsadba 1 800 stromků
Vazba projektu na strategické dokumenty	Strategický plán hl. m. Prahy Programové prohlášení rady hl. m. Prahy (2018 - 2022) Strategie adaptace hl. m. Prahy na změnu klimatu

SPECIFIKACE

Popis projektu	Výsadba stromů zajišťována OCP MHMP. Pozemky jsou ve správě OCP a jsou připravené k výsadbě v období 2018 - 2022, bez nutnosti změny Úpn.
Podrobná specifikace výstupu/ů projektu	Dolesnění plochy do snesenén nadzemním vedení VN, plocha 0,18 ha, tj. 1 800 stromků

HARMONOGRAM

Fáze projektu	Datum zahájení – ukončení fáze	Podmínky splnění termínu/poznámky
Realizace	2019	výsadba provedena

FINANCOVÁNÍ

Předpokládaná hodnota projektu (bez DPH):	
Náklady na výsadbu	90 000 Kč
Náklady na následnou pětiletou péči	504 000 Kč
Zdroj financování	OCP MHMP

Vypracoval: Ing. Dan Frantík
Dne:
jméno:
Schválil – MHMP OCP:





PROJEKTOVÁ KARTA

ZÁKLADNÍ CHARAKTERISTIKA

Název projektu	Biokoridor Kbely
Cíl projektu	Výsadba 12 000 stromků
Vazba projektu na strategické dokumenty	Strategický plán hl. m. Prahy Programové prohlášení rady hl. m. Prahy (2018 - 2022) Strategie adaptace hl. m. Prahy na změnu klimatu

SPECIFIKACE

Popis projektu	Výsadba stromů zajišťována OCP MHMP. Pozemky jsou ve správě OCP a jsou připravené k výsadbě v období 2018 - 2022, bez nutnosti změny Úpn.
Podrobná specifikace výstupu/ů projektu	Rozšíření stávajícího biokoridoru podél Vinořského potoka na stávajícím poli, plocha 1,3 ha, tj. 12 000 stromků

HARMONOGRAM

Fáze projektu	Datum zahájení – ukončení fáze	Podmínky splnění termínu/poznámky
Realizace	2020	po skončení zemědělského užívání pozemku (bez platné pachtovní smlouvy)

FINANCOVÁNÍ

Předpokládaná hodnota projektu (bez DPH):	
Náklady na výsadbu	600 000 Kč
Náklady na následnou pětiletou péči	3,36 mil. Kč
Zdroj financování	OCP MHMP

Vypracoval: Ing. Dan Frantík
Dne:
jméno:
Schválil – MHMP OCP:





PROJEKTOVÁ KARTA

ZÁKLADNÍ CHARAKTERISTIKA

Název projektu	Ďáblický háj - dosadby
Cíl projektu	Výsadba 6 200 stromků
Vazba projektu na strategické dokumenty	Strategický plán hl. m. Prahy Programové prohlášení rady hl. m. Prahy (2018 - 2022) Strategie adaptace hl. m. Prahy na změnu klimatu

SPECIFIKACE

Popis projektu	Výsadba stromů zajišťována OCP MHMP. Pozemky jsou ve správě OCP a jsou připravené k výsadbě v období 2018 - 2022, bez nutnosti změny Úpn.
Podrobná specifikace výstupu/ů projektu	Plocha ochranného pásma stávajícího nadzemního vedení VN ČEPSu, plocha 0,62 ha, tj. 6 200 stromků

HARMONOGRAM

Fáze projektu	Datum zahájení – ukončení fáze	Podmínky splnění termínu/poznámky
Realizace	2021	snesení nadzemního vedení - připravuje ČEPS

FINANCOVÁNÍ

Předpokládaná hodnota projektu (bez DPH):	
Náklady na výsadbu	310 000 Kč
Náklady na následnou pětiletou péči	1,73 mil. Kč
Zdroj financování	OCP MHMP

Vypracoval: Ing. Dan Frantík
Dne:
jméno:
Schválil – MHMP OCP:





PROJEKTOVÁ KARTA

ZÁKLADNÍ CHARAKTERISTIKA

Název projektu	Lesopark Letňany III. etapa
Cíl projektu	Výsadba 9 700 stromků + 350 solitér
Vazba projektu na strategické dokumenty	Strategický plán hl. m. Prahy Programové prohlášení rady hl. m. Prahy (2018 - 2022) Strategie adaptace hl. m. Prahy na změnu klimatu

SPECIFIKACE

Popis projektu	Výsadba stromů zajišťována OCP MHMP. Pozemky jsou ve správě OCP a jsou připravené k výsadbě v období 2018 - 2022, bez nutnosti změny Úpn.
Podrobná specifikace výstupu/ů projektu	Jedná se o jednu z etap Krajinného parku Havraňák (projekt OCP MHMP + MČ Kbely + MČ Čakovice), celkem plocha k plošné výsadbě 0,97 ha, tj. 9 700 stromků + 350 solitér

HARMONOGRAM

Fáze projektu	Datum zahájení – ukončení fáze	Podmínky splnění termínu/poznámky
Realizace	2020-2021	nutné vydání ÚR na projekt Krajinný park Havraňák, jehož jednou etapou je předmetná plocha, která je prozastím pouze plošně

FINANCOVÁNÍ

Předpokládaná hodnota projektu (bez DPH):	
Náklady na výsadbu	2 235 000 Kč
Náklady na následnou pětiletou péči	4,82 mil. Kč
Zdroj financování	OCP MHMP

Vypracoval: Ing. Dan Frantík
Dne:
jméno:
Schválil – MHMP OCP:





PROJEKTOVÁ KARTA

ZÁKLADNÍ CHARAKTERISTIKA

Název projektu	Les Na Musile
Cíl projektu	Výsadba 83 300 stromků + 100 solitér
Vazba projektu na strategické dokumenty	Strategický plán hl. m. Prahy Programové prohlášení rady hl. m. Prahy (2018 - 2022) Strategie adaptace hl. m. Prahy na změnu klimatu

SPECIFIKACE

Popis projektu	Výsadba stromů zajišťována OCP MHMP. Pozemky jsou ve správě OCP a jsou připravené k výsadbě v období 2018 - 2022, bez nutnosti změny Úpn - vydáno pravomocné ÚR.
Podrobná specifikace výstupu/ů projektu	Založení nového lesa částečně na ruderalizovaných plochách, částečně na zemědělské půdě, celková plocha k zalesnění 8,33 ha, tj. 83 300 stromků + 100 solitér na nově založené luční porosty.

HARMONOGRAM

Fáze projektu	Datum zahájení – ukončení fáze	Podmínky splnění termínu/poznámky
Realizace	2020-2022	výsadby budou realizovány až po ukončení pachtovní smlouvy na zemědělské pozemky a po stavbě cestní sítě

FINANCOVÁNÍ

Předpokládaná hodnota projektu (bez DPH):	
Náklady na výsadbu	9 165 000 Kč
Náklady na následnou pětiletou péči	23,92 mil. Kč
Zdroj financování	OCP MHMP

Vypracoval: Ing. Dan Frantík
Dne:
jméno:
Schválil – MHMP OCP:





PROJEKTOVÁ KARTA

ZÁKLADNÍ CHARAKTERISTIKA

Název projektu	Jinonice - ozelenění a odclonění Záchrané stanice
Cíl projektu	Výsadba 6 500 stromků
Vazba projektu na strategické dokumenty	Strategický plán hl. m. Prahy Programové prohlášení rady hl. m. Prahy (2018 - 2022) Strategie adaptace hl. m. Prahy na změnu klimatu

SPECIFIKACE

Popis projektu	Výsadba stromů zajišťována OCP MHMP. Pozemky jsou ve správě OCP a jsou připravené k výsadbě v období 2018 - 2022, bez nutnosti změny Úpn.
Podrobná specifikace výstupu/ů projektu	Plocha k ozelenění 0,65 ha, tj. 6 500 stromků + 30 soliter

HARMONOGRAM

Fáze projektu	Datum zahájení – ukončení fáze	Podmínky splnění termínu/poznámky
Realizace	2020	výsadba bude provedena až po založení lučních porostů

FINANCOVÁNÍ

Předpokládaná hodnota projektu (bez DPH):	
Náklady na výsadbu	475 000 Kč
Náklady na následnou pětiletou péči	1,82 mil. Kč
Zdroj financování	OCP MHMP

Vypracoval: Ing. Dan Frantík
Dne:
jméno:
Schválil – MHMP OCP:





PROJEKTOVÁ KARTA

ZÁKLADNÍ CHARAKTERISTIKA

Název projektu	Lesopark V ladech
Cíl projektu	Výsadba 10 500 stromků
Vazba projektu na strategické dokumenty	Strategický plán hl. m. Prahy Programové prohlášení rady hl. m. Prahy (2018 - 2022) Strategie adaptace hl. m. Prahy na změnu klimatu

SPECIFIKACE

Popis projektu	Výsadba stromů zajišťována OCP MHMP. Pozemky jsou ve správě OCP a jsou připravené k výsadbě v období 2018 - 2022, bez nutnosti změny Úpn - vydáno pravomocné ÚR
Podrobná specifikace výstupu/ů projektu	Plocha 1,05 ha, tj. 10 500 stromků a 120 ks soliter

HARMONOGRAM

Fáze projektu	Datum zahájení – ukončení fáze	Podmínky splnění termínu/poznámky
Realizace	2021-2022	výsadby částečně na valu, vytvořeném z odtěženého sedimentu z přilehlých rybníků

FINANCOVÁNÍ

Předpokládaná hodnota projektu (bez DPH):	
Náklady na výsadbu	1 125 000 Kč
Náklady na následnou pětiletou péči	3,66 mil. Kč
Zdroj financování	OCP MHMP

Vypracoval: Ing. Dan Frantík
Dne:
jméno:
Schválil – MHMP OCP:





PROJEKTOVÁ KARTA

ZÁKLADNÍ CHARAKTERISTIKA

Název projektu	Les Robotka II. etapa
Cíl projektu	Výsadba 109 500 stromků
Vazba projektu na strategické dokumenty	Strategický plán hl. m. Prahy Programové prohlášení rady hl. m. Prahy (2018 - 2022) Strategie adaptace hl. m. Prahy na změnu klimatu

SPECIFIKACE

Popis projektu	Výsadba stromů zajišťována OCP MHMP. Pozemky jsou ve správě OCP a jsou připravené k výsadbě v období 2018 - 2022, bez nutnosti změny Úpn, ÚR se projednává.
Podrobná specifikace výstupu/ů projektu	Výsadby budou v rámci rozsáhlého projektu revitalizace zemědělské krajiny mezi Litožnicí a Běchovicemi, celková plocha k zalesnění 10,95 ha, tj. 109 500 stromků

HARMONOGRAM

Fáze projektu	Datum zahájení – ukončení fáze	Podmínky splnění termínu/poznámky
Realizace	2021-2022	nutné získání pravomocného ÚR a vynětí ze ZPF

FINANCOVÁNÍ

Předpokládaná hodnota projektu (bez DPH):	
Náklady na výsadbu	5 475 000 Kč
Náklady na následnou pětiletou péči	30,66 mil. Kč
Zdroj financování	OCP MHMP

Vypracoval: Ing. Dan Frantik
Dne:
jméno:
Schválil – MHMP OCP:





PROJEKTOVÁ KARTA

ZÁKLADNÍ CHARAKTERISTIKA

Název projektu	Běchovice východ
Cíl projektu	Výsadba 120 000 stromků
Vazba projektu na strategické dokumenty	Strategický plán hl. m. Prahy Programové prohlášení rady hl. m. Prahy (2018 - 2022) Strategie adaptace hl. m. Prahy na klimatickou změnu

SPECIFIKACE

Popis projektu	Pozemky HMP (příp. svěřené MČ), kde je nutná změna ÚPn, ale je soulad s návrhem Metropolitního plánu, k realizaci v období cca 2023-2026
Podrobná specifikace výstupu/ů projektu	Plocha 22,75 ha (pozemky MČ Běchovice a HMP), k zalesnění cca 120 000 stromků, ÚPn: NL/LR, NL

HARMONOGRAM

Fáze projektu	Datum zahájení – ukončení fáze	Podmínky splnění termínu/poznámky
Realizace	2023-2026	nutná změna Úpn, MČ požaduje cca 1/3 v JZ části ponechat MČ pro jiné využití

FINANCOVÁNÍ

Předpokládaná hodnota projektu (bez DPH):	
Náklady na výsadbu	6 000 000 Kč
Náklady na následnou péči	33,6 mil. Kč
Zdroj financování	OCP MHMP

Vypracoval: Ing. Dan Frantik
Dne:
jméno:
Schválil – MHMP OCP:





PROJEKTOVÁ KARTA

ZÁKLADNÍ CHARAKTERISTIKA

Název projektu	Satalice východ
Cíl projektu	Výsadba 110 000 stromků
Vazba projektu na strategické dokumenty	Strategický plán hl. m. Prahy Programové prohlášení rady hl. m. Prahy (2018 - 2022) Strategie adaptace hl. m. Prahy na změnu klimatu

SPECIFIKACE

Popis projektu	Pozemky HMP (příp. svěžené MČ), kde je nutná změna ÚPn, ale je soulad s návrhem Metropolitního plánu, k realizaci v období cca 2023-2026
Podrobná specifikace výstupu/ů projektu	Plocha 11 ha (pozemky MČ Satalice a HMP), k zalesnění 110 000 stromků, ÚPn: OP

HARMONOGRAM

Fáze projektu	Datum zahájení – ukončení fáze	Podmínky splnění termínu/poznámky
Realizace	2023-2026	nutná změna Úpn, kladně projednáno s MČ Satalice

FINANCOVÁNÍ

Předpokládaná hodnota projektu (bez DPH):	
Náklady na výsadbu	5 500 000 Kč
Náklady na následnou pětiletou péči	30,8 mil. Kč
Zdroj financování	OCP MHMP

Vypracoval: Ing. Dan Frantík
Dne:
jméno:
Schválil – MHMP OCP:





PROJEKTOVÁ KARTA

ZÁKLADNÍ CHARAKTERISTIKA

Název projektu	Vinoř západ
Cíl projektu	Výsadba 50 000 stromků
Vazba projektu na strategické dokumenty	Strategický plán hl. m. Prahy Programové prohlášení rady hl. m. Prahy (2018 - 2022) Strategie adaptace hl. m. Prahy na klimatickou změnu

SPECIFIKACE

Popis projektu	Pozemky HMP (příp. svěřené MČ), kde je nutná změna ÚPn, ale je soulad s návrhem Metropolitního plánu, k realizaci v období cca 2023-2026
Podrobná specifikace výstupu/ů projektu	Plocha 8 ha (pozemky MČ Vinoř), k zalesnění 50 000 stromků, ÚPn: OP

HARMONOGRAM

Fáze projektu	Datum zahájení – ukončení fáze	Podmínky splnění termínu/poznámky
Realizace	2023-2026	nutná změna Úpn, nutná dohoda s MČ - vlastník pozemku

FINANCOVÁNÍ

Předpokládaná hodnota projektu (bez DPH):	
Náklady na výsadbu	2 500 000 Kč
Náklady na následnou péči	14 mil. Kč
Zdroj financování	OCP MHMP

Vypracoval: Ing. Dan Frantik
Dne:
jméno:
Schválil – MHMP OCP:





PROJEKTOVÁ KARTA

ZÁKLADNÍ CHARAKTERISTIKA

Název projektu	Suchdol
Cíl projektu	Výsadba 200 000 stromků
Vazba projektu na strategické dokumenty	Strategický plán hl. m. Prahy Programové prohlášení rady hl. m. Prahy (2018 - 2022) Strategie adaptace hl. m. Prahy na klimatickou změnu

SPECIFIKACE

Popis projektu	Pozemky HMP, kde je nutná změna ÚPn, ale je soulad s návrhem Metropolitního plánu, k realizaci v období cca 2023-2026
Podrobná specifikace výstupu/ů projektu	Plocha cca 30 ha (pozemky HMP), k zalesnění 200 000 stromků, ÚPn: OP

HARMONOGRAM

Fáze projektu	Datum zahájení – ukončení fáze	Podmínky splnění termínu/poznámky
Realizace	2023-2026	nutná změna Úpn

FINANCOVÁNÍ

Předpokládaná hodnota projektu (bez DPH):	
Náklady na výsadbu	10 000 000 Kč
Náklady na následnou péči	56 mil. Kč
Zdroj financování	OCP MHMP

Vypracoval: Ing. Dan Frantik
Dne:
jméno:
Schválil – MHMP OCP:





PROJEKTOVÁ KARTA

ZÁKLADNÍ CHARAKTERISTIKA

Název projektu	Dubeč sever
Cíl projektu	Výsadba 80 000 stromků
Vazba projektu na strategické dokumenty	Strategický plán hl. m. Prahy Programové prohlášení rady hl. m. Prahy (2018 - 2022) Strategie adaptace hl. m. Prahy na změnu klimatu

SPECIFIKACE

Popis projektu	Pozemky HMP (příp. svěřené MČ), kde je nutná změna ÚPn, ale je soulad s návrhem Metropolitního plánu, k realizaci v období cca 2023-2026
Podrobná specifikace výstupu/ů projektu	Plocha 8 ha (pozemek HMP), k zalesnění 80 000 stromků, ÚPn: OP/PZA

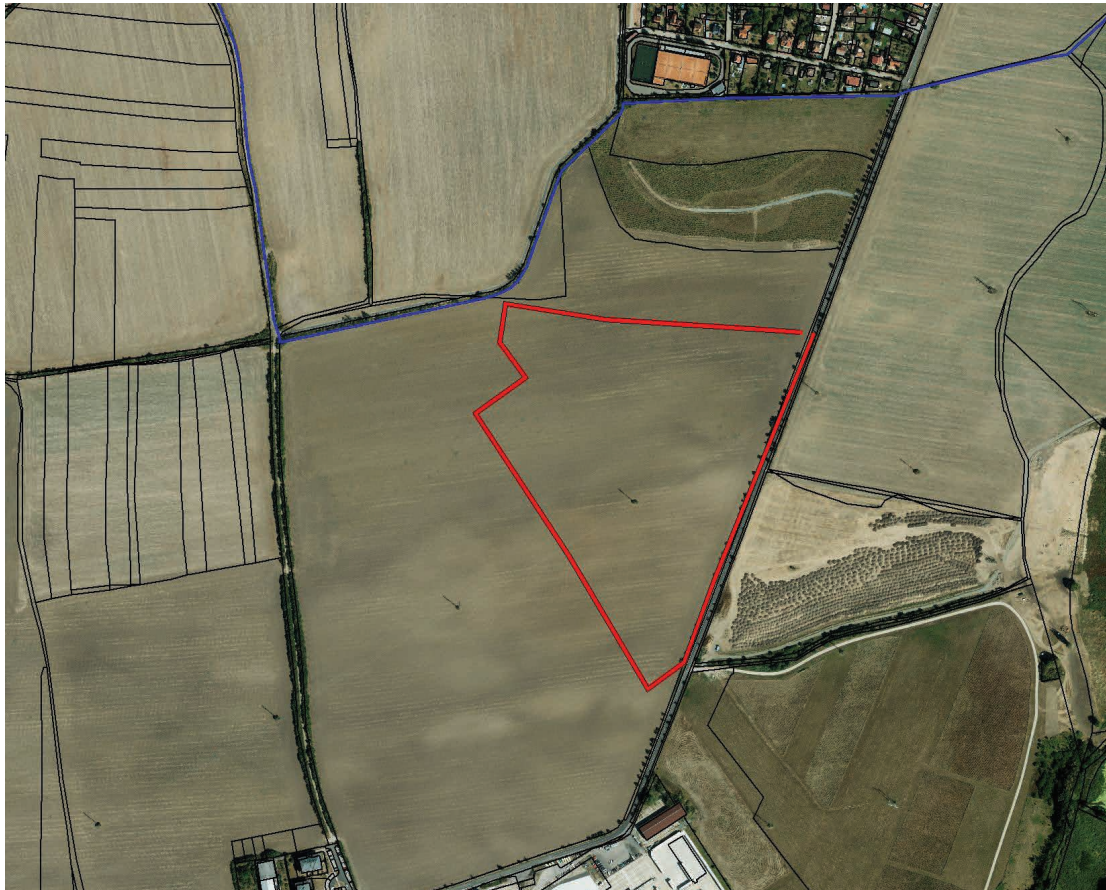
HARMONOGRAM

Fáze projektu	Datum zahájení – ukončení fáze	Podmínky splnění termínu/poznámky
Realizace	2023-2026	nutná změna Úpn, kladně projednáno s MČ Dubeč

FINANCOVÁNÍ

Předpokládaná hodnota projektu (bez DPH):	
Náklady na výsadbu	4 000 000 Kč
Náklady na následnou pětiletou péči	22,4 mil. Kč
Zdroj financování	OCP MHMP

Vypracoval: Ing. Dan Frantík
Dne:
jméno:
Schválil – MHMP OCP:





PROJEKTOVÁ KARTA

ZÁKLADNÍ CHARAKTERISTIKA

Název projektu	Jinonice východ (pozemky HMP)
Cíl projektu	Výsadba 80 000 stromků (alternativa 40 000 stromků)
Vazba projektu na strategické dokumenty	Strategický plán hl. m. Prahy Programové prohlášení rady hl. m. Prahy (2018 - 2022) Strategie adaptace hl. m. Prahy na změnu klimatu

SPECIFIKACE

Popis projektu	Pozemky HMP (příp. svěřené MČ), kde je nutná změna ÚPn, ale je soulad s návrhem Metropolitního plánu, k realizaci v období cca 2023-2026
Podrobná specifikace výstupu/ů projektu	Plocha 11 ha, k zalesnění 80 000 stromků, ÚPn: OP/ZVS altern. plocha 6,6 ha, k zalesnění 40 000 stromků, ÚPn: OP

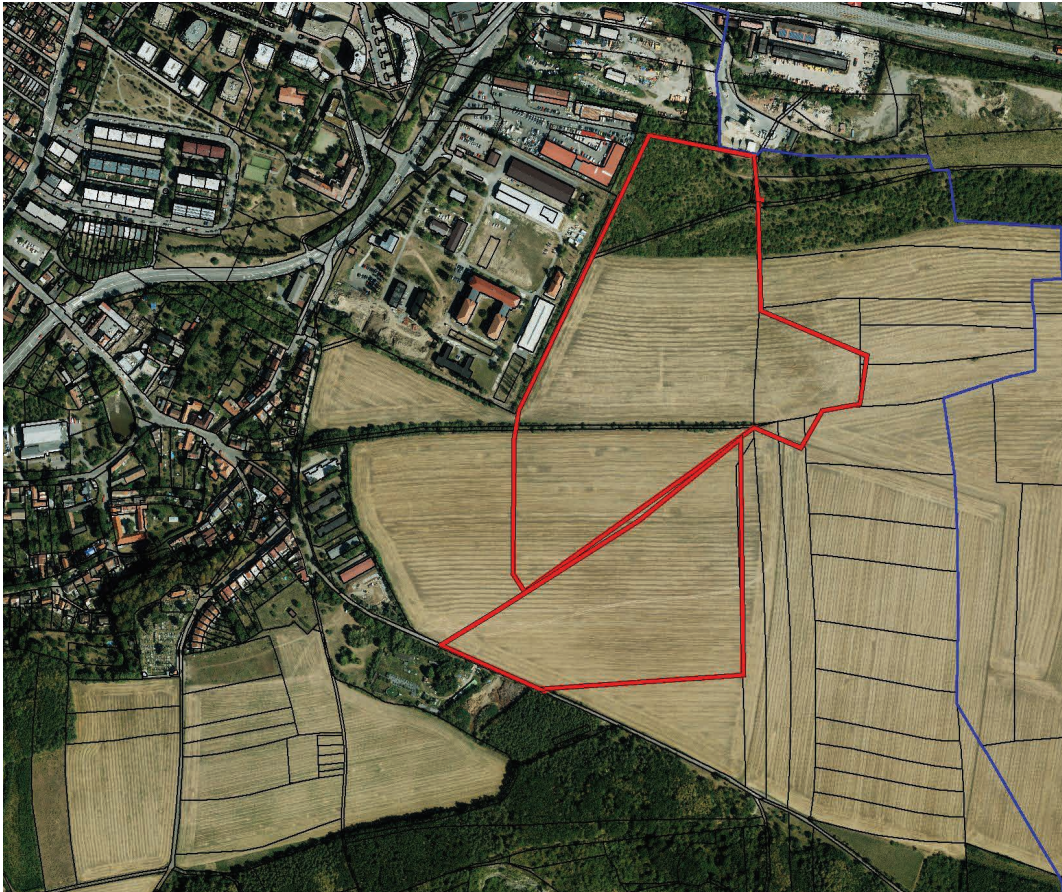
HARMONOGRAM

Fáze projektu	Datum zahájení – ukončení fáze	Podmínky splnění termínu/poznámky
Realizace	2023-2026	nutná změna Úpn,

FINANCOVÁNÍ

Předpokládaná hodnota projektu (bez DPH):	
Náklady na výsadbu	4 000 000 Kč
Náklady na následnou pětiletou péči	22,4 mil. Kč
Zdroj financování	OCP MHMP

Vypracoval:	Ing. Dan Frantík
Dne:	
jméno:	
Schválil – MHMP OCP:	





PROJEKTOVÁ KARTA

ZÁKLADNÍ CHARAKTERISTIKA

Název projektu	Královská obora Stromovka
Cíl projektu	Výsadba 550 stromů
Vazba projektu na strategické dokumenty	Strategický plán hl. m. Prahy Programové prohlášení rady hl. m. Prahy (2018 - 2022) Strategie adaptace hl. m. Prahy na změnu klimatu

SPECIFIKACE

Popis projektu	Koncepční dosadby dle projektové dokumentace obnov porostů k výsadbě v období 2018-2022
Podrobná specifikace výstupu/ů projektu	Díleč dosadby dle postupně zpracovávaných koncepčních projektů v celkovém počtu 550 stromů

HARMONOGRAM

Fáze projektu	Datum zahájení – ukončení fáze	Podmínky splnění termínu/poznámky
Realizace	2018 - 2022	

FINANCOVÁNÍ

Předpokládaná hodnota projektu (bez DPH):	
Náklady na výsadbu	19 250 000 Kč
Náklady na následnou pětiletou péči	16,5 mil. Kč
Zdroj financování	OCP MHMP

Vypracoval:	Ing. Dan Frantík
Dne:	
jméno:	
Schválil – MHMP OCP:	





PROJEKTOVÁ KARTA

ZÁKLADNÍ CHARAKTERISTIKA

Název projektu	Letenské sady
Cíl projektu	Výsadba 90 stromů
Vazba projektu na strategické dokumenty	Strategický plán hl. m. Prahy Programové prohlášení rady hl. m. Prahy (2018 - 2022) Strategie adaptace hl. m. Prahy na změnu klimatu

SPECIFIKACE

Popis projektu	Dosadby soliterních stromů k výsadbě v období 2018-2022
Podrobná specifikace výstupu/ů projektu	Dosadby 90 stromů jako doplnění volných ploch, případně náhrada za uhynulé stromy.

HARMONOGRAM

Fáze projektu	Datum zahájení – ukončení fáze	Podmínky splnění termínu/poznámky
Realizace	2018 - 2022	

FINANCOVÁNÍ

Předpokládaná hodnota projektu (bez DPH):	
Náklady na výsadbu	3 150 000 Kč
Náklady na následnou pětiletou péči	2,7 mil. Kč
Zdroj financování	OCP MHMP

Vypracoval:	Ing. Dan Frantík
Dne:	
jméno:	
Schválil – MHMP OCP:	





PROJEKTOVÁ KARTA

ZÁKLADNÍ CHARAKTERISTIKA

Název projektu	Park na vrchu Vítkov
Cíl projektu	Výsadba 160 stromů
Vazba projektu na strategické dokumenty	Strategický plán hl. m. Prahy Programové prohlášení rady hl. m. Prahy (2018 - 2022) Strategie adaptace hl. m. Prahy na změnu klimatu

SPECIFIKACE

Popis projektu	Výsadby v parcích k výsadbě v období 2018-2022
Podrobná specifikace výstupu/ů projektu	Výsadba 160 alejových stromů, cca polovina výsadeb bude v centrální aleji podél asfaltové komunikace, zbytek tvoří dílčí dosadby volných míst zejména na jižním svahu Vítkova.

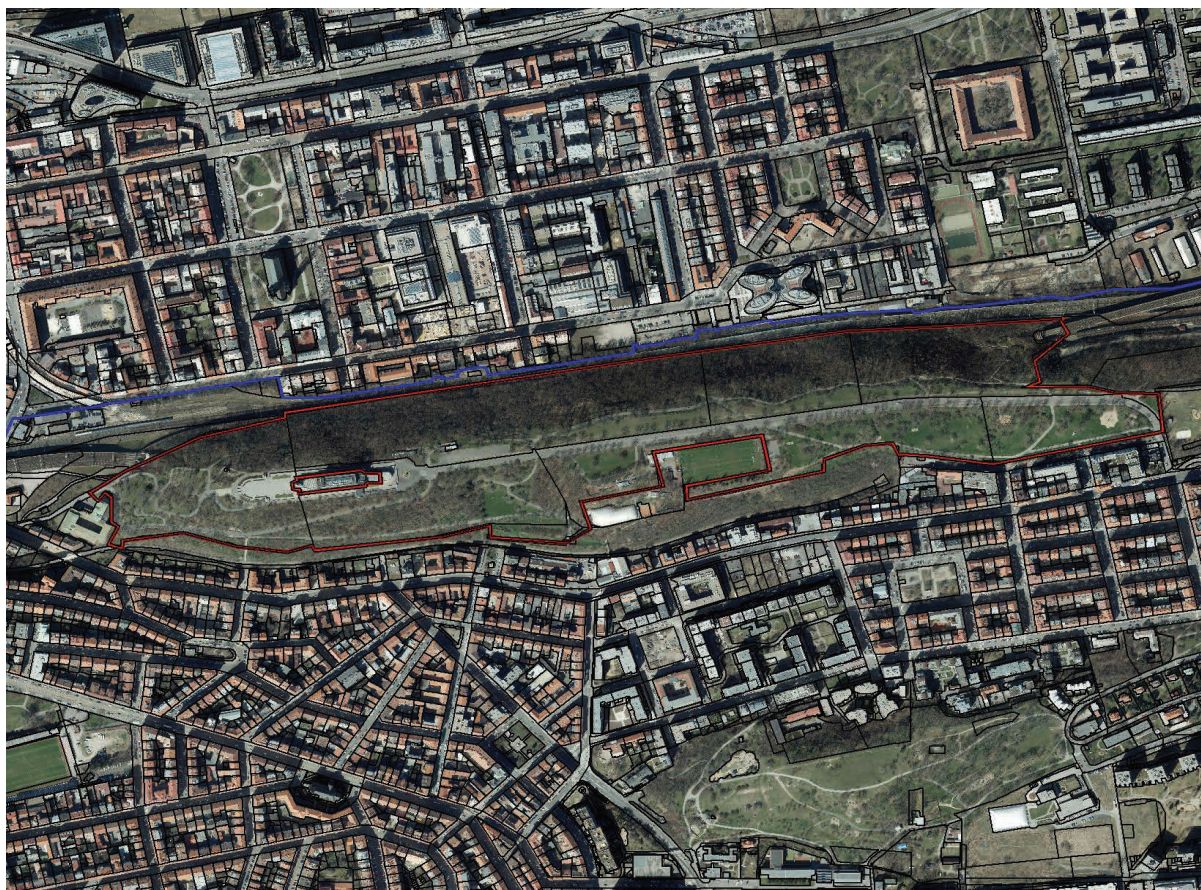
HARMONOGRAM

Fáze projektu	Datum zahájení – ukončení fáze	Podmínky splnění termínu/poznámky
Realizace	2018 - 2022	

FINANCOVÁNÍ

Předpokládaná hodnota projektu (bez DPH):	
Náklady na výsadbu	5 600 000 Kč
Náklady na následnou pětiletou péči	4,8 mil. Kč
Zdroj financování	OCP MHMP

Vypracoval:	Ing. Dan Frantík
Dne:	
jméno:	
Schválil – MHMP OCP:	





PROJEKTOVÁ KARTA

ZÁKLADNÍ CHARAKTERISTIKA

Název projektu	Petřínské sady
Cíl projektu	Výsadba 400 stromů
Vazba projektu na strategické dokumenty	Strategický plán hl. m. Prahy Programové prohlášení rady hl. m. Prahy (2018 - 2022) Strategie adaptace hl. m. Prahy na změnu klimatu

SPECIFIKACE

Popis projektu	Dosadby v parcích k výsadbě v období 2018-2022
Podrobná specifikace výstupu/ů projektu	Výsadba 400 převážně (90%) ovocných stromů, zejména v Seminářské a Velké Strahovské zahradě v rámci postupné obnovy starých sadů.

HARMONOGRAM

Fáze projektu	Datum zahájení – ukončení fáze	Podmínky splnění termínu/poznámky
Realizace	2018 - 2022	

FINANCOVÁNÍ

Předpokládaná hodnota projektu (bez DPH):	
Náklady na výsadbu	2 600 000 Kč
Náklady na následnou pětiletou péči	3,36 mil. Kč
Zdroj financování	OCP MHMP

Vypracoval: Ing. Dan Frantík
Dne:
jméno:
Schválil – MHMP OCP:





PROJEKTOVÁ KARTA

ZÁKLADNÍ CHARAKTERISTIKA

Název projektu	Zahrada Kinských
Cíl projektu	Výsadba 100 stromů
Vazba projektu na strategické dokumenty	Strategický plán hl. m. Prahy Programové prohlášení rady hl. m. Prahy (2018 - 2022) Strategie adaptace hl. m. Prahy na změnu klimatu

SPECIFIKACE

Popis projektu	Dosadby v parcích k výsadbě v období 2018-2022
Podrobná specifikace výstupu/ů projektu	Dosadba 100 ks převážně (90%) ovocných stromů, těžiště dosadeb je v lokalitě ořechový sad, část dosadeb budou i dílčí dosadby v "lesní" části parku.

HARMONOGRAM

Fáze projektu	Datum zahájení – ukončení fáze	Podmínky splnění termínu/poznámky
Realizace	2018 - 2022	výsadby částečně již provedeny.

FINANCOVÁNÍ

Předpokládaná hodnota projektu (bez DPH):	
Náklady na výsadbu	650 000 Kč
Náklady na následnou pětiletou péči	840 000 Kč
Zdroj financování	OCP MHMP

Vypracoval:	Ing. Dan Frantík
Dne:	
jméno:	
Schválil – MHMP OCP:	





PROJEKTOVÁ KARTA

ZÁKLADNÍ CHARAKTERISTIKA

Název projektu	Výsadby v rámci celkových obnov stromořadí celopražského významu
Cíl projektu	Výsadba 200 stromů do uličních stromořadí
Vazba projektu na strategické dokumenty	Strategický plán hl. m. Prahy Programové prohlášení rady hl. m. Prahy (2018 - 2022) Strategie adaptace hl. m. Prahy na změnu klimatu

SPECIFIKACE

Popis projektu	Obnova stromů ve stromořadích k výsadbě v období 2018-2022
Podrobná specifikace výstupu/ů projektu	Výsadba 200 stromů do uličních stromořadí v centrální části Prahy, částečně (50 %) za použití prokořenitelných buněk a strukturálních substrátů. Výsadba bude realizována např. v ul. Blanická, Jana Želivského, Jaromírova, Vršovická, Sokolovská, Rašínovo nábř. , atd.

HARMONOGRAM

Fáze projektu	Datum zahájení – ukončení fáze	Podmínky splnění termínu/poznámky
Realizace	2018 - 2022	

FINANCOVÁNÍ

Předpokládaná hodnota projektu (bez DPH):	
Náklady na výsadbu	15 500 000 Kč
Náklady na následnou pětiletou péči	8 mil. Kč
Zdroj financování	OCP MHMP

Vypracoval:	Ing. Dan Frantík
Dne:	
Jméno:	
Schválil – MHMP OCP:	



PROJEKTOVÁ KARTA

ZÁKLADNÍ CHARAKTERISTIKA

Název projektu	Lipanský potok
Cíl projektu	Výsadba 150 stromů
Vazba projektu na strategické dokumenty	Strategický plán hl. m. Prahy Programové prohlášení rady hl. m. Prahy (2018 - 2022) Strategie adaptace hl. m. Prahy na změnu klimatu

SPECIFIKACE

Popis projektu	Výsadby podél vodních toků k výsadbě v období 2018-2022
Podrobná specifikace výstupu/ů projektu	Výsadba břehového doprovodu Lipanského potoka 150 stromů a 600 vrbových řízků.

HARMONOGRAM

Fáze projektu	Datum zahájení – ukončení fáze	Podmínky splnění termínu/poznámky
Realizace	2019	výsadby provedeny

FINANCOVÁNÍ

Předpokládaná hodnota projektu (bez DPH):	
Náklady na výsadbu	750 000 Kč
Náklady na následnou pětiletou péči	900 000 Kč
Zdroj financování	OCP MHMP

Vypracoval:	Ing. Dan Frantík
Dne:	
jméno:	
Schválil – MHMP OCP:	





PROJEKTOVÁ KARTA

ZÁKLADNÍ CHARAKTERISTIKA

Název projektu	Dosadba břehových porostů podél drobných vodních toků a nádrží
Cíl projektu	Výsadba 850 stromů
Vazba projektu na strategické dokumenty	Strategický plán hl. m. Prahy Programové prohlášení rady hl. m. Prahy (2018 - 2022) Strategie adaptace hl. m. Prahy na změnu klimatu

SPECIFIKACE

Popis projektu	Výsadby podél vodních toků a nádrží k výsadbě v období 2018-2022
Podrobná specifikace výstupu/ů projektu	Předpoklad je výsadba 850 stromů podél vodních toků a nádrží, například podél Litovicko - šáreckého potoka, Botiče, Dalejského potoka, Rokytky atd.

HARMONOGRAM

Fáze projektu	Datum zahájení – ukončení fáze	Podmínky splnění termínu/poznámky
Realizace	2018 - 2022	

FINANCOVÁNÍ

Předpokládaná hodnota projektu (bez DPH):	
Náklady na výsadbu	4 250 000 Kč
Náklady na následnou pětiletou péči	5,1 mil. Kč
Zdroj financování	OCP MHMP

Vypracoval:	Ing. Dan Frantík
Dne:	
jméno:	
Schválil – MHMP OCP:	



PROJEKTOVÁ KARTA

ZÁKLADNÍ CHARAKTERISTIKA

Název projektu	Sad republiky Lítožnice
Cíl projektu	Výsadba 1000 stromů
Vazba projektu na strategické dokumenty	Strategický plán hl. m. Prahy Programové prohlášení rady hl. m. Prahy (2018 - 2022) Strategie adaptace hl. m. Prahy na změnu klimatu

SPECIFIKACE

Popis projektu	Výsadba nového sadu na současné zemědělské půdě v sadech k výsadbě v období 2018-2022
Podrobná specifikace výstupu/ů projektu	Výsadba 1000 stromů historických ovocných odrůd (zhruba 50), druhy budou rozmístěny na ploše podle jejich regionální původnosti.

HARMONOGRAM

Fáze projektu	Datum zahájení – ukončení fáze	Podmínky splnění termínu/poznámky
Realizace	2020 - 2022	výsadby budou realizovány postupně, jak se podaří obstarat příslušné odrůdy

FINANCOVÁNÍ

Předpokládaná hodnota projektu (bez DPH):	
Náklady na výsadbu	
Náklady na následnou pětiletou péči	
Zdroj financování	OCP MHMP

Vypracoval:	Ing. Dan Frantík
Dne:	
jméno:	
Schválil – MHMP OCP:	





PROJEKTOVÁ KARTA

ZÁKLADNÍ CHARAKTERISTIKA

Název projektu	Sad Dubeč
Cíl projektu	Výsadba 360 stromů
Vazba projektu na strategické dokumenty	Strategický plán hl. m. Prahy Programové prohlášení rady hl. m. Prahy (2018 - 2022) Strategie adaptace hl. m. Prahy na změnu klimatu

SPECIFIKACE

Popis projektu	Výsadby genofondového sadu historických odrůd na současné zemědělské půdě.
Podrobná specifikace výstupu/ů projektu	Výsadba 360 stromů historických ovocných odrůd.

HARMONOGRAM

Fáze projektu	Datum zahájení – ukončení fáze	Podmínky splnění termínu/poznámky
Realizace	2018 - 2022	v současné době zatravněno, započato s výsadbami

FINANCOVÁNÍ

Předpokládaná hodnota projektu (bez DPH):	
Náklady na výsadbu	
Náklady na následnou pětiletou péči	
Zdroj financování	OCP MHMP

Vypracoval:	Ing. Dan Frantík
Dne:	
jméno:	
Schválil – MHMP OCP:	





PROJEKTOVÁ KARTA

ZÁKLADNÍ CHARAKTERISTIKA

Název projektu	Sad Satalice
Cíl projektu	Výsadba 350 ovocných stromů.
Vazba projektu na strategické dokumenty	Strategický plán hl. m. Prahy Programové prohlášení rady hl. m. Prahy (2018 - 2022) Strategie adaptace hl. m. Prahy na změnu klimatu

SPECIFIKACE

Popis projektu	Obnova původního , nyní zpustlého sadu.
Podrobná specifikace výstupu/ů projektu	Výsadba 350 stromů historických odrůd v rámci obnovy zpustlého sadu.

HARMONOGRAM

Fáze projektu	Datum zahájení – ukončení fáze	Podmínky splnění termínu/poznámky
Realizace	2020 - 2022	započato s čištěním plochy.

FINANCOVÁNÍ

Předpokládaná hodnota projektu (bez DPH):	
Náklady na výsadbu	
Náklady na následnou pětiletou péči	
Zdroj financování	OCP MHMP

Vypracoval:	Ing. Dan Frantík
Dne:	
jméno:	
Schválil – MHMP OCP:	





PROJEKTOVÁ KARTA

ZÁKLADNÍ CHARAKTERISTIKA

Název projektu	Výsadby v ovocných sadech
Cíl projektu	Výsadba 800 stromů
Vazba projektu na strategické dokumenty	Strategický plán hl. m. Prahy Programové prohlášení rady hl. m. Prahy (2018 - 2022) Strategie adaptace hl. m. Prahy na změnu klimatu

SPECIFIKACE

Popis projektu	Výsadby v historických i nově založených sadech v období 2018-2022
Podrobná specifikace výstupu/ů projektu	Výsadba 800 stromů v nových i historických sadech, např. Hostavice, Malešice, Vysočany (Klíčov), Červený vrch, Řeporyje, atd.

HARMONOGRAM

Fáze projektu	Datum zahájení – ukončení fáze	Podmínky splnění termínu/poznámky
Realizace	2018 - 2022	

FINANCOVÁNÍ

Předpokládaná hodnota projektu (bez DPH):	
Náklady na výsadbu	
Náklady na následnou pětiletou péči	
Zdroj financování	OCP MHMP

Vypracoval:	Ing. Dan Frantík
Dne:	
jméno:	
Schválil – MHMP OCP:	

