



KOZÍ HŘBETY



PRAHA
PRAHA
PRAHA
PRAHA

ZÁKLADNÍ CHARAKTERISTIKY

ROZLOHA: 40,1 ha

KATASTRÁLNÍ ÚZEMÍ: Suchdol

NEJVÍCE ZASTOUPENÉ DŘEVINY: borovice lesní, bříza bělokorá, modřín evropský

PŘEVLÁDAJÍCÍ STANOVIŠTĚ: kyselá stanoviště nižších poloh

VĚK POROSTŮ: nejvíce je zastoupena 3. věková třída, tedy věk 41–60 let

LESNÍ POROSTY: 34,9 ha

NELESNÍ PLOCHY (LOUKY, VODNÍ PLOCHY, CESTY): 5,2 ha

VLASTNÍK LESA: hlavní město Praha, zastoupené odborem ochrany prostředí MHMP

ÚDRŽBU PROVÁDÍ: Lesy hl. m. Prahy

Upozorňujeme návštěvníky, že dle platného lesního zákona je vstup do lesa na vlastní nebezpečí.

Odpadky si, prosíme, odnášejte s sebou domů.



ZAJÍMAVOSTI

Mlýny na Únětickém potoce • Únětický potok byl dříve využíván k pohonu několika mlýnů: Braunerova mlýna (na začátku Tichého údolí), Spáleného mlýna (Spáleník), Tůmova a Trojanova mlýna. Nejstarší z mlýnů stával na místě Trojanova mlýna už koncem 12. století. Když už jeho kapacita nestačila, byl v roce 1730 dále po proudu založen tzv. Zadní mlýn. O sto let později odkoupil Zadní mlýn (nyní Tůmův) Josef Tůma. Po 2. světové válce se Tůmův mlýn nacházel v tak špatném stavu, že musel být stržen. Do dnešních dnů se z něj dochoval pouze mlýnský rybník a zbytky náhonu. Spálený mlýn byl postaven až koncem 18. století. Od té doby mnohokrát změnil svého majitele a několikrát vyhořel.

Kupecká stezka Via Magna • Únětickým údolím procházela důležitá obchodní stezka, tzv. Dlouhá cesta (Via Magna), která spojovala západní Evropu s Byzancí. Vedla z Hradčan přes Suchdol, sedlo Kozích hřbetů a Únětice dále na sever do Saska a cestovali po ní zejména obchodníci s jantarem. Přímo kolem Trojanova mlýna vedla tzv. Přemyslovská stezka, která spojovala hradiště na Levém Hradci s Prahou a navazovala na Viu Magnu.

Kaple sv. Václava • Kaple stojí na místě bývalého morového hřbitova z roku 1680 a zvonice postavené suchdolským rychtářem jako díkůvzdání za zažehnutí morové nákazy v roce 1704. Na kapli byla zvonice přestavěna v roce 1765. Později byla kaple zrušena a zpusťla. Až v roce 1807 ji zakoupil mlynář Karel Trojan a nechal ji opravit. Po roce 2000 byla opravena a byly v ní obnoveny mše.

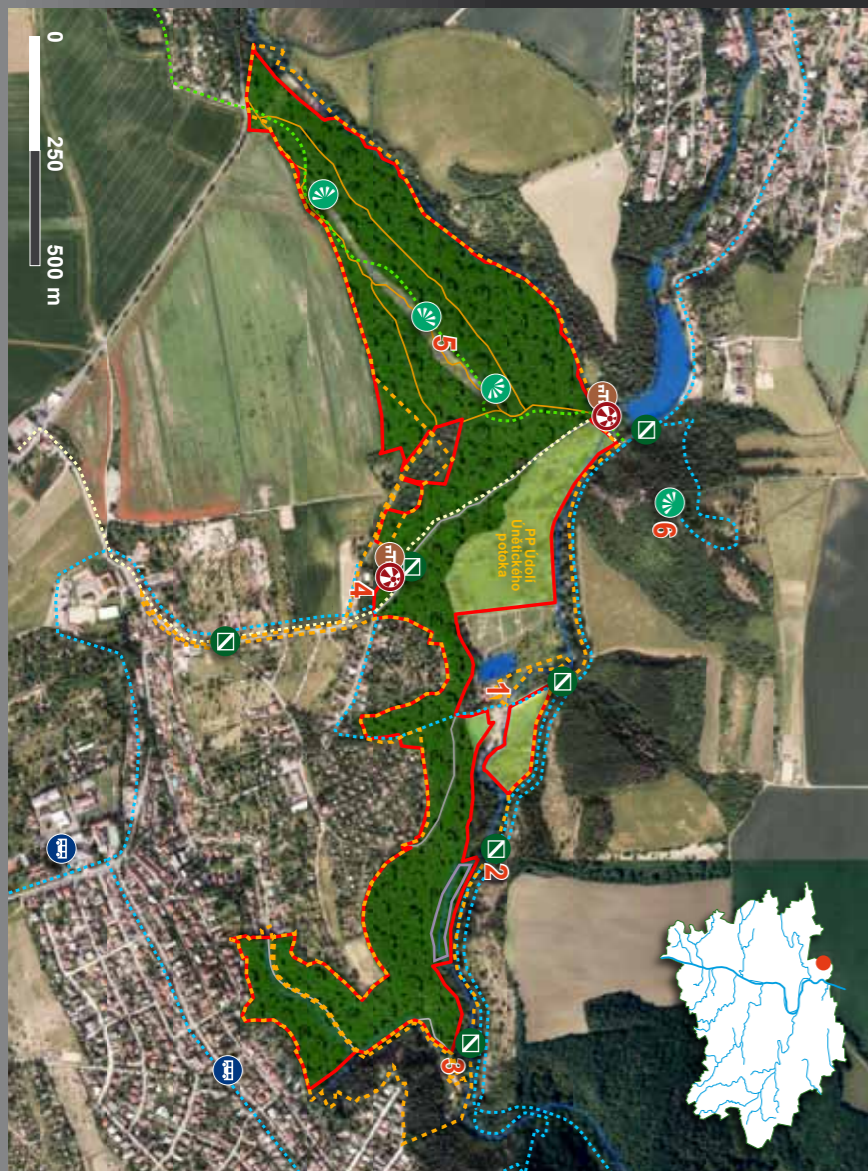
Buližníky • Kozí hřbety i Holý vrch jsou tvořeny buližníky neboli proterozoickými silicity. Buližníky jsou značně tvrdé a odolné horniny složené prakticky výhradně z křemene. Mají černou, modrošedou, někdy i načervenalou barvu a bývají protkány jemnými žilkami bílého křemene. Jsou to horniny, které se před více než 600 miliony lety uložily na dně oceánu, kde vznikly vysrážením oxidu křemičitého na horkých pramenech.

V roce 2024 vydalo hlavní město Praha, odbor ochrany prostředí MHMP, 6. upravené vydání

Text a fotografie: OCP MHMP

Fotografie na úvodní stránce: vyhlídková cesta Kozími hřbety, údolí Únětického potoka, Trojanův mlýn

Další informace o pražské přírodě: www.praha-priroda.cz, portalzp.praha.eu



- 1. Trojanův mlýn
 - 2. Tůmův mlýn
 - 3. Spálený mlýn
 - 4. Kaple sv. Václava
 - 5. Vyhlídková cesta Kozími hřbety
 - 6. Alšova vyhlídka
- zpevněná cesta
 - pěšina
 - turistická trasa
 - hranice lesa v majetku hl. m. Prahy
 - hranice chráněného území Referenční plochy (viz text)
 - dětské hřiště
 - vyhlídka
 - odpočinkové místo
 - zastávka naučné stezky
 - zastávka MHD

HISTORIE A SOUČASNOST LESA

Celé území bylo od pradávna hustě osídleno a původní lesy tak byly vymýceny už v dávných dobách. Krajina byla využívána zejména jako pastviny a zůstávala po staletí holá. Počátkem 20. století byly Kozí hřbety a údolí zalesněny trnovníkem akátem a od padesátých let také borovicí černou a lesní, modřínem nebo dubem červeným. Dnes jsou lesy tvořeny zejména vysazenou borovicí a břízou.

Vzhledem k věkové struktuře se v lese provádí především probírky, které slouží k úpravě druhové skladby porostů a také k odstranění nevhodných a poškozených stromů. Na malých částech lesa probíhá přeměna stávajících akátových porostů na smíšené porosty s převahou dubu.

Všechny lesy v majetku hl. m. Prahy, tedy i Kozí hřbety, jsou obhospodařovány podle zásad trvale udržitelného hospodaření v lesích. Hl. m. Praha je navíc od května 2007 držitelem mezinárodního, ekologicky velmi přísného lesnického certifikátu Forest Stewardship Council® (FSC®), který hospodaření v lesích směřuje k dosažení přírodě blízkých lesních porostů. V průběhu FSC® certifikace lesního majetku hl. m. Prahy dle standardů FSC® bylo nutné upravit některé dosud používané technologie a postupy ve smyslu „zjemnění“ dopadů na lesní ekosystémy a celé životní prostředí.

V rámci certifikace FSC® byly též vymezeny tzv. referenční plochy, což jsou území, která jsou vyjmuta z intenzivního lesnického využívání. Části referenčních ploch jsou v bezzásahovém režimu (s výjimkou opatření proti hmyzím škůdcům). V těchto porostech je proto možné setkat se např. s odumřelými stromy, které se ponechávají k přirozenému rozpadu a z lesa se neodstraňují.



Značka odpovědného lesnictví



Území Kozích hřbetů na mapě stabilního katastru z roku 1848. Z mapy je patrné, že na území lesa se historicky nacházely pastviny.



Výhled na Holý vrch



Kaple sv. Václava



Porosty borovice lesní

REKREACE

Kozí hřbety se společně s údolím Únětického potoka nachází na samém okraji Prahy. Celé území je velmi zajímavé svou členitostí a přírodní rozmanitostí, ale také bohatou historií. Nalezneme zde pozoruhodné skalní útvary, úžasné vyhlídky i romantická údolí. Díky své odlehlosti však Kozí hřbety patří k těm méně navštěvovaným pražským lokalitám. Územím prochází zrekonstruovaná naučná stezka Roztocký háj – Tiché údolí a několik cyklotras.

PŘÍRODNÍ PAMÁTKA ÚDOLÍ ÚNĚTICKÉHO POTOKA

Pro území přírodní památky je charakteristické zejména vlastní údolí spolu s buližníkovou bariérou Kozích hřbetů a Holého vrchu, která byla v dávné minulosti Únětickým potokem prolomena. Celá tato oblast byla v minulosti odlesněna a pod tlakem pastvy se zde vyvinula náhradní společenstva, zejména rozlehlá vřesoviště na chudých svazích. Tyto svahy však byly od počátku 20. století zalesňovány, a tak dnes z těchto vřesovišť a skalních stepí zůstávají jen nepatrné zbytky. Na těchto cenných lokalitách můžeme stále spatřit např. bělozářku liliovitou, kavyl vláskovitý nebo koniklec luční český. Žije zde také vzácná ještěrka zelená.

V nivních porostech podél potoka převažuje střemchová jasanina, která místy přechází do mokřadních olšin. Historické lukaření dokládá zbytek lučních porostů, které se na několika místech přeměnily v porosty rákosin.



Vřes obecný



Olše lepkavá



Únětický potok

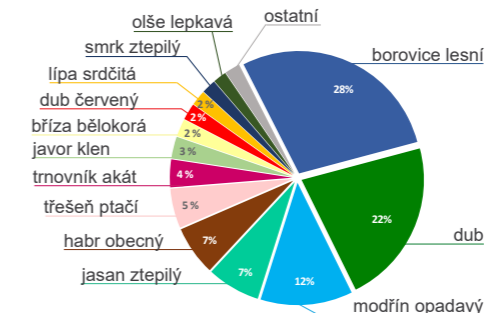
ZASTOUPENÍ DŘEVIN

Snahou vlastníka lesa je, aby se zastoupení dřevin co nejvíce blížilo původnímu přirozenému složení porostů v daném území. Nepůvodní a invazivní dřeviny (např. trnovník akát, dub červený) nebo domácí, ale stanovištně nevhodné dřeviny (např. modřín opadavý) (viz graf č. 3) jsou postupně nahrazovány.

Současné procentuální zastoupení dřevin znázorňuje graf č. 1. Ideální (přirozené) zastoupení dřevin zobrazuje graf č. 2. Přirozené zastoupení dřevin vychází z vlastností daného stanoviště, které jsou charakterizovány zejména klimatickými poměry a půdními vlastnostmi. Tyto podmínky vyhovují zejména dubu zimnímu a buku lesnímu.

VĚKOVÁ SKLADBA POROSTŮ

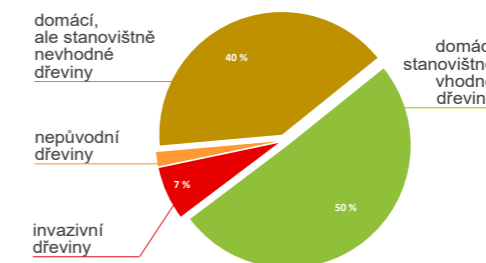
Věková skladba porostů je jednou z hlavních charakteristik stavu lesa a vypovídá také mnohé o jeho historii. Z grafu č. 4 např. jasně vyplývá, že poměrně velká část lesa je tvořena stromy ve věku 61–80 let, což vypovídá o rozsáhlém zalesňování v období po 2. světové válce. Lesní porosty ve svahu pod hájovnou jsou zase ukázkou velmi starých, až přestárlých dubových lesů.



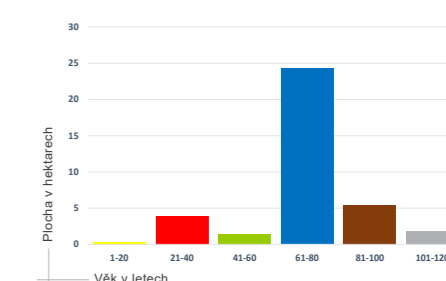
1. Stávající zastoupení dřevin



2. Ideální (přirozené) zastoupení dřevin



3. Zastoupení dřevin podle původu a stanoviště



4. Věková skladba porostů