



Ordovické křemence tvoří v přírodní památce Rohožník mohutné lavice

V bezprostřední blízkosti Dubče se rozkládá přírodní památka Rohožník lom v Dubči, kterou tvoří dvě samostatná asi 400 metrů od sebe vzdálená chráněná území. Pro návštěvníky je zajímavější část nazývaná Rohožník. Její dominantou je opuštěný lom na skalním hřbetu Rohožník, kde jsou odhaleny pozoruhodné geologické struktury – mohutné lavice prvohorních řevnických křemenců nebo tzv. M-vrása. Na skalách je vyvinut trávník s ovsíkem vyvýšeným a mateřídouškou panonskou. Ve společenstvech drolin roste chmerek vytrvalý a na hlubších půdách kostřava žlábkatá a mochna stříbrná. Na výslunných stráních žije mnoho druhů teplomilných bezobratlých živočichů, z motýlů např. otakárek fenyklový. Z ptáků můžeme uvést stále hojnější straku obecnou či kalouse ušatého.

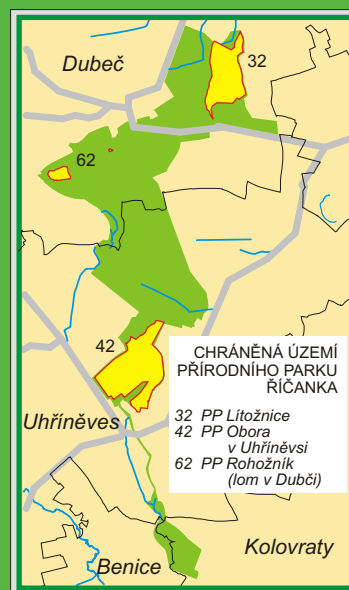
Rohožník, dříve Rohozný vrch (staročeské slovo rohoz znamenalo rákos), fungoval od pozdní doby kamenné (asi 2000 let před naším letopočtem) po několik tisíc let jako výšinné hradiště a je dnes chráněnou archeologickou lokalitou.

Turistické využívání přírodního parku umožňuje síť turistických cest i naučná stezka v okolí Dubče.

M-vrása v rohožnickém lomu



Přírodní památka Obora v Uhřetěvesi je tak trochu divočina



PŘÍRODNÍ PARKY PRAHY 2

PŘÍRODNÍ
PARK

ŘÍČANKA



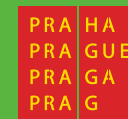
Východní část Podleského rybníka od jihu

Říčanka

Vyhlášen v roce 1984 na ploše 408 ha

Přírodní park se rozkládá podél Říčanského potoka mezi Uhřetěvesí a Běchovicemi. Také tento park si dosud uchoval ráz venkovské krajiny, kde se střídají pole, louky a rybníky s většími i menšími lesními porosty.

Součástí parku je zvláště chráněné území Obora v Uhřetěvesi – komplex lužního lesa s bohatým keřovým a bylinným patrem.

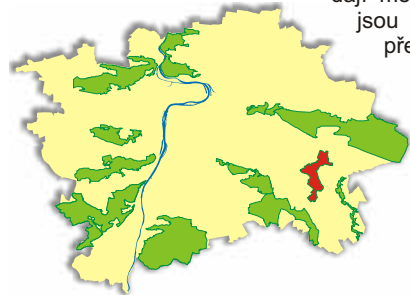




Letecký pohled na přírodní památku Litožnice od jihu. V pozadí Běchovice

Přírodní park se rozkládá podél Říčanského potoka mezi Uhříněvsi a Běchovicemi. Tento park si dosud uchoval ráz venkovské krajiny, kde se střídají pole, louky a rybníky s většími i menšími lesními porosty. Součástí parku je zvláště chráněné území Obora v Uhříněvsi – komplex lužního lesa s bohatým keřovým a bylinným patrem.

Území menšího rozsahu zahrnuje údolí Říčanky (Říčanského potoka) mezi Uhříněvsi a Litožnicí u Dubče. Podobně jako ve východněji položeném údolí Rokytky jde i zde o mělké rozevřené údolí zahloubené do bezlesé, zemědělské krajiny Říčanské plošiny, kam dnes již postupně zasahuje příměstská zástavba. Lučinaté úseky s břehovými porosty podél Říčanky se střídají s lesy a rybníky. Významnými prvky území jsou Uhříněveská obora, poměrně velký Podleský rybník (14 ha) a okrsek zvaný Litožnice se soustavou menších rybníků v nivě potoka s přilehlým hájem. Místní krajinnou dominantou je hřbet Rohožník v Dubči tvořený pevnými řevnickými křemenci. Jižní část území tvoří břidlice a prachovce mladších starohor štěchovické skupiny. Podél Podleského rybníka směrem po proudu vystupují za závistkým zlomem ordovické břidlice šáreckého souvrství, oddělené od břidlic dobrotivského souvrství pevnými skaleckými křemenci a výše i řevnickými křemenci. V poměrně plochém terénu u Litožnice již převládají měkčí břidlice. Půdní poměry jsou podobné jako na Rokytce, převládají nivní půdy.



V rámci přírodního parku leží tři maloplošná chráněná území. Nejvýznamnější je poměrně rozsáhlá přírodní památka Obora u Uhříněvsi. Je to starý, převážně dubohabrový svěží les na sprašových hlínách, který přechází

plynule do střemchové jasaniny v široké nivě Říčanky. Niva je prorostlá většinou loukami a lemovaná nevysokým lesnatým svahem na protějším břehu. Dalším přírodním zákoutím je přírodní památka Litožnice. V kategorii přírodních památek je vyhlášen i hřbet Rohožník v Dubči.

V přírodním parku, který představuje jakousi oázu přírody uprostřed jinak intenzivně hospodářsky využitě krajiny, našly útočiště některé cenné druhy rostlin, např. ochmet evropský v Uhříněveské oboře, kde také roste řada druhů hub.

Přírodní památka Obora v Uhříněvsi představuje přirozené zázemí městské aglomerace, v tomto případě stále ještě se rozvíjející Uhříněvsi. Vzhledem k tomu, že území bylo i v minulých staletích chráněno pro svůj statut obory, je zde zachován cenný soubor přirozených lesních společenstev, jakých není na území hl. m. Prahy mnoho. Reliéf krajiny je velmi plochý, přičemž podklad tvoří převážně uloženiny čtvrtohor. Na nich se vytvořily nivní, především oglejené půdy a hnědozemě. Říčanka tu vytváří širokou nivu, na které se zachoval porost střemchové jasaniny se starými duby. Nachází se zde jeden z nejmohutnějších dubů v Praze, vyhlášený jako památný strom. Tzv. Hraniční dub je zmíněn již v hraničním protokolu uhříněveského panství z r. 1662. Jeho středověký původ je tedy i úředně potvrzen a stáří dokládá i obvod kmene 512 cm. Na pravém břehu potoka je černýšová dubohabřina. Z významných druhů zde rostou dokonce i zástupci našich orchidejí krušík širokolistý a bradáček vejčitý. Zajímavý je i výskyt kosatce žlutého a prvosenky vyšší.

V minulých letech zde probíhal podrobný přírodovědecký průzkum. Byly zde zaznamenány typicky lesní druhy bezobratlých živočichů. To dokazuje, že zde byly lesní porosty nepřetržitě již od středověku (a dříve). Z toho můžeme vyvozovat, že zdejší porosty do určité míry představují vzorek toho, jak vypadalo nejbližší okolí Prahy ještě v dobách, kdy bylo lidí mnohem méně a byli vlastně jen jedním z mnoha živočišných druhů.

Vzhledem k tomu, že obora je největším lesním komplexem širokého okolí, představuje významné hnízdiště ptactva a tak tu můžeme zastihnout krutihlava obecného, sýčka obecného, stejně jako žlunu šedou a strakapouda velkého.

Zajímavá a přitom tak trochu neznámá je přírodní památka Litožnice, která leží stranou běžných cest severovýchodně od Dubče. Chráněné území je tvořeno soustavou tří rybníků, přilehlých podmáčených luk a lesních komplexů nad rybníky. Území je členitější než Obora v Uhříněvsi, ale ani tady nevystupují na zemský povrch hominy staršího geologického podkladu, takže se uplatňují uloženiny čtvrtohor. Na náplavech a sutiích jsou vyvinuty hlubší hnědé půdy, které přecházejí na podmáčených plochách do glejových půd.

Z botanického hlediska jsou nejvýznamnější společenstva vázaná na dostatek vody, především rákosiny, které přecházejí do společenstev vysokých ostříc a blatouchových luk. Navazující lesní porosty představují většinou novodobé výsadby, jsou zde ale i fragmenty černýšové dubohabřiny. Najdeme tu kosatec žlutý, prvosenku jarní i brčál menší.

Z ryb byly kromě běžných druhů zjištěny i hrouzek obecný a slunka obecná. Bohatě je především společenstvo ptáků vázaných na vodu. Hnízdí tu moták pochop, čejka chocholatá, kopřivka obecná a potápka malá. Na tahu byl zastížen mj. slavík modráček.

Přírodní památku Litožnice tvoří tři průtočné rybníky na Říčanském potoce a přilehlé lesní porosty

