



Plán péče o přírodní památku

Xaverovský háj

Objednatel: Magistrát hl. m. Prahy

Zhotovitel: Svaz ochrany přírody a krajiny České republiky



říjen 1999

Magistrát hl. m. Prahy
odbor životního prostředí
Mariánské nám. 2
Praha 1 /8/

OBSAH:

A. Základní identifikační údaje (§ 10 odst. 3 písm. a) vyhl. č. 395/92 Sb.).....	3
B. Charakteristika chráněného území se zřetelem k hlavnímu předmětu ochrany (§10/3b).....	4
C. Stanovení negativních činitelů a nebezpečí dalšího ohrožení (§ 10 odst. 3 písm.c).....	9
D. Negativní vlivy v současnosti, možnosti dalšího ohrožení (§ 10 odst. 1 písm. a +b).....	10
E. Předběžné finanční vyčíslení nákladů na realizaci praktických opatření (§ 10/ 3 písm.d)..	11
F. Rozbor současného stavu porostů (§ 10 odst. 3 písm.a).....	11
G. Stanovení hlavních směrů řízení pro základní jednotky (SLT) (§10 odst. 4 b).....	12
H.Návrh na technické zabezpečení a vybavení zvláště chráněného území, na jeho vědeckovýzkumné a výchovné využití (§ 10 odst. 6).....	13
I. Rámcové směrnice způsobu řízení vývoje lesních porostů	14
J. Opatření plánu péče rozpracovaná do jednotlivých porostních skupin.....	21
K. Návrh praktických opatření k minimalizaci nepříznivých vlivů okolí (§ 10 odst. 1 písm.a).....	24
L. Návrh opatření tak, aby bylo uchováno vývojové stádium ekosystému potřebné pro zachování druhové rozmanitosti (§10 odst. 1 písm. b).....	25
M. Návrh praktických opatření k odstranění nežádoucích objektů, zařízení, skládek a pod. (§10 odst. 1 písm. c).....	25
N. Návrh praktických opatření k usměrnění hospodářského či jiného využívání území (§10 odst. 1 písm. d).....	26
O. Návrh praktických opatření k usměrnění využití území pro vědeckovýzkumné, osvětové a další účely (§10 odst. 1 písm.e).....	26
P. Návrh praktických opatření k úpravě přír. poměrů v území(§ 10 odst. 12 písm. f).....	27
Q. Návrh praktických opatření k zajištění praktické ochrany území (§ 10 odst. 1 písm. g).....	27
Přílohy: Příloha 1- vyhláška o zřízení CHPV Xaverovský háj.....	28
Příloha 2- vyhláška o zřízení oblasti klidu Klánovice-Čihadla.....	32
Příloha 3- porostní mapa PP Xaverovský háj.....	33
Příloha 4- typologická mapa souborů lesních typů v PP Xaverovský háj.....	34
Příloha 5- PP Xaverovský háj- mapa s čísly parcel.....	35
Příloha 6- pozemky dle katastrů.....	36
Příloha 7- ÚSES v okolí PP Xaverovský háj.....	37
Příloha 8- letecké snímky PP Xaverovský háj a okolí.....	40
Příloha 9- fotodokumentace.....	42

Plán péče pro přírodní památku

Xaverovský háj

2000 - 2009

Magistrát hl. m. Prahy
odbor životního prostředí
Mariánské nám. 2
Praha 1 18/**A. Základní identifikační údaje (§ 10 odst. 3 písm. a) vyhl. č. 395/92 Sb.):**

Kategorie CHÚ: přírodní památka (PP), původně vyhlášená jako chráněný přírodní výtvar, nepřehlášená podle zák. 114/92 Sb.

Vyhlášení: vyhláškou hl.m. Prahy č. 1/1982

Územní celek: hl.město Praha

Katastrální území: k.ú. Běchovice, Dolní Počernice

Parcelní čísla: Běchovice: 129, 134, 135, 138, 139, celkem 1,4934 ha

(v době vyhlášení)* Dolní Počernice: 1444, 1451, 1453, 1954, 1455, 1456, 1457, 1458, 1459, 1460, 1603, 1604, 1461, celkem 95,74 ha

Celková výměra: 97,23 ha lesní půdy (přesně 97,2267 ha dle katastrální výměry)

(v době vyhlášení)*

Ochranné pásmo: nebylo původně vyhlášeno, platí 50 m ochranné pásmo dle zák. 114/1992 Sb.

Uživatel a vlastník: Lesy ČR s.p. Hradec Králové

Místně příslušná

org. jednotka: Lesní správa Mělník, revír Újezd nad Lesy

Hlavní motiv ochrany: zajištění účinné ochrany dubového lesa zastoupeného v několika přirozených typech (lipová doubrava, biková doubrava, bezkolencová doubrava) s význačnými starými stromy

Platnost dosavadního lesního

hospodářského plánu: 1.1.1992 - 31.12. 2001.

*) Dnešní výměra PP Xaverovský les je menší o plochu zabranou pro dálnici, tato výměra není z dokumentace o PP známa. Zpracovatelem plánu péče byla tato plocha zjištěna z dokumentace o odlesnění a činí 2,62 ha. O tuto plochu je tedy současná výměra PP menší.

B. Charakteristika chráněného území se zřetelem k hlavnímu předmětu ochrany (§10 odst. 3 písm. b):

Všeobecně:

Přírodní památka Xaverovský háj se nalézá na východním okraji Prahy v málo členitém terénu Pražské plošiny a to její části zvané Počernická tabule. Nadmořská výška území je 240-270 m n. m. Směrem k městské části Běchovice v jižní části přírodní památky je plošina, v části severní se plošina sklání do údolí Svěpravického potoka, západní část pak do širšího údolí, které je za komunikaci dálničního typu, která je součástí okruhu okolo Prahy. Lesní porosty území tvořily v době vyhlášení PP v roce 1982 ucelený komplex. Dnes však je část porostů za dálnicí zcela oddělena (odd. 29) a nespojuje již vůbec s lesním komplexem Xaverovského háje. Po stránce klimatické je území v mírně teplé a mírně suché podoblasti B2. Pro tuto oblast je charakteristické dlouhé, teplé a suché léto a teplé až mírně teplé jaro a podzim. Zima je relativně krátká, chudá na srážky. Klimatické hodnoty je možné odvodit od dlouhodobých měření z nedaleké meteorologické stanice ve Víněři:

Průměrná roční teplota vzduchu:	8,4° C
Nejteplejší měsíc:	červenec, 18,0° C
Nejchladnější měsíc:	leden, -2,5° C
Roční úhrn srážek:	528 mm
Měsíc s nejvyšším množstvím srážek:	červenec, 75 mm
Srážky ve vegetačním období:	345 mm
Počet dnů se sněhovou pokrývkou:	40-50
Převládající větry:	jihozápadní

Geologické podloží tvoří ordovické jílovité a písčité břidlice, cenomanské pískovce a v severozápadní části aluviální náplavy. Na plošině v jižní části území se ve vlhkém období hromadí poměrně dosti vody (je zde i jedna obtížně zalesnitelná holina z tohoto důvodu), pro tento případ je zde vybudována určitá odvodňovací soustava, ta ovšem v době přísušků zcela vysychá a je beze stopy vlhkosti. Ve střední části u pěšiny od Chovného rybníka k bývalé hájence je pískovcem vyzděná studna, dnes zaházená z větší části odpady, nepřikrytá, avšak s vodou i v době letních přísušků.

Na středně bohatých, jílovitohlinitých a často oglejených půdách jsou vytvořena společenstva lipových doubrav, bikových doubrav a bezkolencových doubrav, na mělčích a chudých půdách ve střední části území je kyselá doubrava. Skelet zde místy vystupuje až na povrch.

Historický průzkum lesů:

Historický průzkum lesů lesního hospodářského celku Brandýs nad Labem zpracoval Dr. Josef Tlapák z Ústavu pro hospodářskou úpravu lesů v Brandýse nad Labem. Dle těchto údajů Xaverovský háj náležel k velkostatku Dolní Počernice. V předbělohorské době byl

velkostatek v držení rodu Čejků z Olbramovic. V 2. polovině 17. stol. patří po řadu let Colloredům. Od 18. stol. jej postupně drží rody Swers, Ehrenfeldové, Dohalští a Enisové. Od počátku druhé poloviny 19. stol. je velkostatek Dolní Počernice v majetku rodiny Derecsenyi až do první pozemkové reformy, kdy velkostatek koupila pražská obec. V roce 1953 převzal tento majetek čsl. stát, v roce 1956 převzaly správu Státní lesy. Organizačně bylo území zařazeno k polesí Újezd nad Lesy, nejdříve Lesní závod Brandýs n. Labem, později LZ Zbraslav. Dnes patří lesy do majetku hl.m. Prahy. Převážná část území patří do katastru obce Dolní Počernice, malá část okolo rybníků na S patří k obci Horní Počernice, cíp na V území pak do k.ú. Běchovice. Toto je zřetelné z mapy v příloze.

Vývoj hospodaření:

V topografickém materiálu z Eichlerovy sbírky je záznam z roku 1825, kde se uvádí les při Dolních Počernicích, zvaný Háj o výměře 97 jiter a 599 sáhů (asi 55,5 ha), poskytující ročně k domácí spotřebě 70 sáhů (132 m³) smíšeného palivového dříví. Bližší údaje neexistují, archiv velkostatku byl údajně při prodeji Praze zničen včetně novějších materiálů. V knize hraničních popisů sousedícího panství Uhříněves z roku 1662 se uvádí jako hraniční stromy duby.

V období 1950-1959 v lesním hospodářském plánu pro LHC Úvaly byly lesní porosty obhospodařovány ve dvou hospodářských skupinách: les vysoký s obmýtim 90 let a les nízký s obmýtim 40 let. V LHP se také klade důraz na převod pařezin a výchovu porostů. V období 1961-1972 jsou lesní porosty zařazeny do hospodářské skupiny A 100 lesa hospodářského s obmýtní dobou 100 let. Tehdy patřil Xaverovský háj do lesního hospodářského celku Brandýs n. Labem. V obnově porostů se začíná ve zvýšené míře uplatňovat borovice, modřin a smrk, pokračuje se v převodu pařezin.

K původnímu lesnímu komplexu byly přiřčeny v letech 1950 až 1972 původní zemědělské pozemky, určené k zalesnění a to jsou současné mladší porosty v západní části území, skupinovitě i jednotlivě smíšené se zastoupením dubu, lípy, dubu červeného, javoru klenu, jasanu většinou amerického, topolu kanadského, borovice černé a modřinu.

V lesním hospodářském plánu na léta 1972-1981 je již celá plocha dnešního chráněného území (PP) součástí lesního půdního fondu. Z výměry 97,61 ha (tehdejší výměra dle LHP) zaujímá porostní půda 96,83 ha a bezlesí 0,78 ha. V ploše bezlesí jsou plochy rozdělovací síť (0,45 ha), elektrovod 0,18 ha a ostatní vodní plochy 0,15 ha na severním okraji území. Lesní porosty byly zařazeny do hospodářské skupiny IIA100- lesů účelových rekreačních se 100 letou dobou obmýtní, provozního souboru č. 12 s výhledovým provozním cílem SM 1, BO 3, MD 1, DB 3, BŘ 1, LP 1. V tomto období byla plánována mýtní úmyslná těžba 3258 m³, probírky na ploše 47,58 ha (z toho na ploše 13,74 ha 2x). Prořezávky pak na ploše 50,12 ha, z toho na ploše 17,14 ha 2x. Zalesnění na ploše 14,31 ha (holiny z těžby), holiny z min. období 1,51 ha a doplnění kultur 0,15 ha. Uvedené hodnoty odpovídají tehdejšímu pojetí výchovy (násobné plochy probírek), na dubové porosty krátká obmýtní doba (pouze 100 let). Z toho bylo realizováno: mýtní úmyslná těžba 2590 m³, probírky 23,86 ha, prořezávky 40,64 ha, zalesnění holin 11,13 ha, starých holin 1,51 ha, opakované zalesnění 2,16 ha. To svědčí o určitém přizpůsobení předpisu LHP skutečným potřebám lesa.

V letech 1979 a 1981 bylo realizováno odlesnění v západní části Xaverovského háje pro výstavbu dálničního okruhu ve výměře 2,62 ha. V podkladech pro zpracování tohoto plánu péče (pozemková mapa z počítače) je plocha pro dálnici dosud uvedena v ploše PP. naopak v lesnické porostní mapě je plocha odlesněná pro dálnici (východní spojka) zakreslena přesně (bylo ověřeno zpracovatelem měřením v průběhu zpracování tohoto plánu péče). Od

území Xaverovského háje byl oddělen západní cíp chráněného území, čímž byla ztracena souvislost celého území. Nebyl zde ani realizován ekodukt, který by mohl alespoň částečně zajistit kontinuitu chráněného území. Tím bohužel se zcela ztratila souvztažnost obou částí PP a oddělený cíp chráněného území nemá pro přírodní památku význam.

Podle genetické klasifikace porostů z LHP tohoto období nebyly v tomto chráněném území žádné porosty uznané pro sběr osiva (kategorie IA, IIA, IIB), ale starší porosty byly zařazeny do kategorie IIC, tedy porosty s možností přirozené obnovy.

Na období 1982-1991 byly pro LHC Zbraslav porosty chráněného území prohlášeny za lesy zvláštního určení podle tehdy platných předpisů a to jako porosty, které vyžadují zvláštní způsob obhospodařování z důvodu zájmů státní ochrany přírody. Porosty byly začleněny do samostatného hospodářského souboru. Je respektována ochrana zbytků starých lipových a kyselých doubrav, uvolnění stávajících kultur a mlazin se navrhovalo jednotlivým výběrem na okrajích rozpracovaných porostů. Skladba obnovního cíle byla tehdy poprvé volena podle příslušného lesního typu, což mělo vést k rekonstrukci přirozené dřevinné skladby. V rámci výchovy porostů byla skladba porostů usměrňována směrem k přirozené skladbě porostů preferováním dubu a lípy ve smíšených porostech. Takový přístup odpovídá i zásadám zpracování tohoto plánu péče.

Typologický průzkum

Byl proveden v období, kdy Xaverovský háj patřil do polesí Újezd nad Lesy, které patřilo do lesní oblasti Polabí, podoblasti b - okrajová pásma. V PP Xaverovský háj jsou zastoupeny tyto lesní typy:

- 1 D1 - obohacená habrová doubrava válečková (kopřivová), umístěná v údolních dnech bez vodních toků
- 1 K1 - kyselá doubrava kostřavová na mělčích půdách kyselých hornin
- 1 O3 - lipová doubrava s třtinou rákosovitou na glejových půdách
- 1 O7 - lipová doubrava lipnicová, sušší na oglejených půdách
- 1 V5 - vlhká habrová doubrava s metlicí trsnatou na kyselých aluviálních náplavech
- 3 L1 - jasanová olšina potoční

Nejrozšířenějším souborem lesních typů PP Xaverovský háj jsou lipové doubravy – 69,8% plochy území (1O3=32,3% a 1O7=37,5% plochy území). Kyselá doubrava kostřavová je na vyvýšenině v jižní části území, kde zaujímá 21,9% plochy (směrem k plotu výzkumných ústavů). Obohacená habrová doubrava v S části území zaujímá 2,5%, jasanová olšina potoční se vyskytuje na SV okraji území na ploše 2,1%, vlhká habrová doubrava je na SZ okraji zastoupena 3,7%. V příloze je stávající typologická mapa ze současně platného lesního hospodářského plánu.

Další poznatky k území:

Vcelku porosty s převládajícím zastoupením dřevin, odpovídajících příslušnému lesnímu typu zaujímaly v polovině 80. let 49,3% plochy území. Mezi dřevinami v porostech PP převládá dub letní a zimní, dále jsou zastoupeny smrk ztepilý, borovice lesní, borovice černá, modřín evropský, dub červený, břízy, habr obecný, jasan americký (*Fraxinus*

americana, v LHP i v materiálech ochrany přírody popisovaný dosud jako jasan ztepilý (který tu je ale také), lipa srdčitá, javor klen a mléč, olše lepkavá, olše zelená, topol osika, topol kanadský, jeřáb obecný, trnovník akát, buk lesní, jírovec maďal, třešeň ptačí, hrušeň polnička, jablň lesní, vejmutovka, střemchy pozdní a hroznovitá, krušina olšová, svída krvavá, líska obecná, trnka, růže šípková, meruzalka, bez černý. Porosty zmíněného jasanu amerického jsou nestabilní, jsou tu vývraty a velká část kmenů je nakloněna. Ani stanoviště, kde se jasan americký vyskytuje není pro něj vhodné, protože ve své domovině je to dřevina niv a břehů řek. Jednotlivě se vyskytuje i jasan ztepilý. K okrajům PP přiléhají pozemky, které byly dříve zahradami (např. u bývalé hájenky), nebo u JZ části, kde je velmi zajímavý sad, navíc ovocné dřeviny lemují cesty do PP. V těchto plochách se vyskytuje řada odrůd původních odrůd ovocných dřevin, navíc některé v neobvyklých tvarech (např. nízké tvary ořešáků královských). Tyto dřeviny pronikají i do okrajů PP a zejména do ekotonových společenstev na okraji PP. Z výčtu zastoupených dřevin je vidět velice pestré zastoupení dřevin, které napovídá o biodiverzitě chráněného území.

Za zmínku stojí jednotlivé dubové výstavky, které pravděpodobně bývaly hraničními stromy. Jde o stromy značných dimenzí, dochovaly se ve V části území. V SV části území přiléhá k území PP plocha, která byla pravděpodobně parkem u panského sídla a je zde řada velmi zajímavých dřevin mohutných dimenzí. Tato plocha je od plochy PP oddělena polorozbořenou zdí.

Po zoologické stránce stojí za zmínku výskyt velkých střevlíků, a to hajního a svraštělého (průzkum provedl Dr. Pulpán, zjistil zde 110 druhů střevlíkovitých z u nás známých 555 druhů), 16 druhů vzácných a ohrožených a dalších 16 pozoruhodných (1992). Z motýlů se vyskytuje např. lišaj borový (průzkum provedl v r. 1992 Dr. Stanislav Mareš). Průzkum dvoukřídlých (Diptera) provedl zde Dr. Dirlbek CSc. Z řady druhů ptáků je možné jmenovat sýkoru koňadru i modřinku, pěnici černohlavou, budníčka většího, sedmihláska hajního. Hnízdí zde také káně lesní, poštolka obecná. Z hmyzožravců se vyskytuje ježek západní, rejsek obecný, bělozubka šedá, krtek obecný. Z letounů byl zjištěn pozitivně netopýr rezavý. Z hlodavců zde nalezneme veverku obecnou (zpracovatel viděl tmavěhnědou i rezavou), norníka rudého, hraboše polního, myšku drobnou, myšici křovinnou a myšici lesní. Z šelem se zde vyskytuje lasice hranostaj, tchoř tmavý, kuna lesní, jezevec lesní, liška obecná.

Z lovné zvěře ještě zajíc obecný, prase divoké a srnec obecný. Stavby zvěře se zatím jeví jako přiměřené, nikde nejsou nápadné škody zvěří. Je možné, že je to vlivem toho, že v okolí PP je celá řada neobhospodařovaných ploch zemědělské půdy, která poskytuje pro zvěř dobrou krytinu i potravu. Je zde i mnoho ovocných stromů, které také poskytují zvěři potravu.

Po botanické stránce je území hodnoceno jako chudší, nevyskytuje se zde ani jeden druh chráněných rostlin (zjistil Mgr. Jaroš 1988).

V 70. létech byly zdejší lesní porosty zařazeny do lesů účelových - rekreačních s plánovaným využitím pro rekreaci obyvatel. Přesto naštěstí zde není žádný rekreační objekt uvnitř PP, je zde pouze původní hájenka, kdysi zřejmě architektonicky zajímavý objekt se zdmi, vyztuženými opěrnými pilíři (používanými např. v renesančním stavitelství). Dnes je hájenka využívána nájemníky, je ve špatném stavebním stavu a byly zde provedeny nevhodné stavební úpravy, které stavbu znehodnotily. U objektu je menší udržovaná zahrada oplocená (v ní také např. jablka řehtáče soudkovité), další část zahrady mimo oplocení je dlouhodobě neudržovaná, do které vrůstá pomalu les. Okolo bývalé hájenky je nepořádek a odpadky. Stejně tak se odpadky vyskytují zejména ve V části u příjezdové cesty, podél celé S části, místy zde odpadky jsou navázeny až dovnitř porostů podél sjízdných cest. Část PP okolo

dvou rybníků mimo území PP slouží intenzivně k rekreaci, zejména jako zázemí koupaliště. Jinak je celá plocha využívána pro procházky (vedou zde dvě turistické stezky), část plochy je využívána pro jízdu na koních (nejen po cestách, ale i v lesních porostech). Rybníky jsou využívány i pro sportovní rybaření. Na lesní půdě v severní části okolo koupaliště se intenzivně projevuje sešlap půdy. Na celém území není příliš rozšířena tracheomykóza, i když její příznaky jsou zde patrné. Oblast patří do imisního pásma C a lesní oblasti 17. Z hmyzích škůdců jsou výrazné pilatky na smrku, ty však nejsou významné s ohledem na to, že zde smrk není perspektivní dřevinou.

Vliv na ochranu území má nejvíce zřejmě zatím bytelný plot (z větší části z ocelových profilů) výzkumných ústavů v Běchovicích na celé J straně území, který je i významnou bariérou ostatních antropických vlivů na území. Jeho zachování při neexistenci jednotné správy území ústavů (rozdobená privatizace) však bude problémem. Významnou bariérou jsou i zatím neudržované pozemky na SZ části území okolo P, které nelákají ke vstupu a zarostlá cesta tamtéž. Uvedená cesta je lemována velmi pěkným stromořadím lesních a zejména ovocných stromů a zaslouží si i ochrany. Vyskytuje se zde také řada starých odrůd ovocných dřevin, hnízdí zde ptáci. Bariérou je také průtah dálnice celým územím, problémem do budoucna však mohou být škody z imisí z dopravy (zejména NO_x). Do budoucna bude značným problémem plánovaná výstavba technologického parku v SZ části území na ploše přes 70 ha. Předpokládá se, že část (asi 10 ha) bude vyhrazena pro samotný park a zbytek bude nabízen jako výrobní zóna. Pokud zde bude umístěna nějaká problematická výroba, nebo pokud bude výstavba v ochranném pásmu PP (v rozsahu 50m ze zákona), nebo pokud areál nebude oplocen bytelným plotem (nebo nejlépe vysokou zdí) je evidentní, že právě z této strany bude ohrožena PP nejvíce. Záměr je již odsouhlasen a je součástí právě schváleného územního plánu hl.m. Prahy. Podrobnosti jsou v mapové části v příloze.

Na území PP jsou dva elektrovedy a také vysokotlaký plynovod. Tato území jsou odlesněna v rozsahu ochranných pásem.

Celé území PP je součástí přírodního parku Klánovice-Čihadla, jehož je významným prvkem. Hranice tohoto parku jde právě po hranici běchovických ústavů. Ohrožením území PP může být i nepovolená těžba dřeva, naposledy zjištěná na jaře 1999, kdy v S části místní podnikatel poslal do lesa skupinu Ukrajinců, kteří zde bez povolení vytěžili na 40 stromů, mezi nimi i duby více než 100 let staré. Dnes sice již nehrozí bezprostřední nebezpečí zalesňování smrkem, borovicí a jasanem americkým, ale škody, které toto způsobilo v minulosti bude třeba postupně napravit.

Území PP není označeno předepsanými červenými pruhy na hranicích. Zbytky tohoto označení se nalézají pouze v SV části území. Tabule přírodní památky jsou pouze v S části hranice směrem ke koupališti. Osvětové vybavení, jako jsou tabule s texty, popisujícími PP zde nikdy nebyly.

Místní úřad v Dolních Počernicích má podle slov svého starosty Zbyňka Richtera zájem o toto území a uvítal by jeho označení jako PP i instalaci osvětových tabulí s texty. Bylo by i vítáno zveřejnění některých údajů o PP a jejím plánu péče v místním tisku. Sama místní část přislíbila postupné vyklizení odpadů zejména na S části území, to dle sdělení provádějí každoročně, zejména okolo komunikace, která vede pod dálnici. Do určité míry se městská část obává výstavby areálu technologického parku, kde by mohlo dojít k nekontrolovanému skládkování odpadů, jak se dosud v tomto prostoru děje u mostu přes dálnici a západně od něj.

Literatura:

O tomto území pojednává celá řada literárních pramenů od L. Čelakovského (1870) do současnosti. Případné zájemce je možno odkázat např. na knihovnu Agentury ochrany přírody a krajiny ČR, Praha 3, Kališnická 4-6.

C. Stanovení negativních činitelů a možných nebezpečí dalšího ohrožení (§ 10 odst. 3 písm.c):

Prostor přírodní památky (PP) Xaverovský háj je na J straně lemován areálem výzkumných ústavů v Běchovicích, dnes privatizovaných. Dokud bude zachován celistvý plot okolo tohoto areálu, nehrozí z této strany další nebezpečí. Řídká zástavba (se zahradami) je pouze na části za S okrajem. Plocha celé PP je využívána hojně jako rekreační les, je protkána hustou sítí cest, využívanou jako procházkové trasy, pro venčení psů i jako cyklistické stezky a jezdecké stezky pro koně. Lesy jsou využívány i pro houbaření a dochází zde k sešlapu půdy a vegetace, která je poškozována zvláště v okolí cest a u koupaliště v S části. Dochází zde i k pohazování odpadků, černé skládky odpadů jsou v S a JV části, také okolo sjízdných cest a u bývalé hájenky. Možné je i ohrožení lesní zvěře od volně pobíhajících psů. K průjezdu motorových vozidel zde dochází ojediněle a je to dáno především (naštěstí) nevalným stavem cest. Ohrožení větrem vzhledem ke smíšené dřevinné skladbě a zastoupení hlubokokořenících dřevin (bo a db) není pravděpodobné, připadá v úvahu u smrku a především u jasanu amerického, na němž je vliv větru vidět (nahnuté stromy). Ohrožení imisemi vzhledem k sousedství velkoměsta a umístění PP na závětrné straně je aktuální, jde jak o vliv na porosty, tak i na půdu. Celá PP je v imisním pásmu C. Vzhledem k současné politice v oblasti životního prostředí nelze předpokládat zhoršení. Je však možný další negativní vliv dlouhodobých účinků imisí se současným vlivem okyselených půd na kyselém substrátu s malou pufrací schopností kombinovanou s vlivem dálnice a v budoucnu i možné neekologické výroby v technologickém parku.

Negativní činitelé biotičtí : především jde o vlivy člověka při využívání prostoru PP k rekreaci, zejména při vstupu do lesních porostů, jezdcí na koních, pobíháním psů, neoprávněným vjezdem motorových vozidel, pohazováním odpadků, skládkováním odpadků, poškozováním kultur a mlazín , rozdělováním ohňů, nepovolenou těžbou dřeva. Je však možné řešit dále uvedenými opatřeními. Problémem může být budoucí využití bývalé hájenky.

Během zpracování tohoto plánu péče zpracovatel také zjistil i určitou frekvenci jezdců na motocyklech, především slabších kubatur.

Škody z nevhodného lesnického hospodaření (ve vztahu k chráněným fenoménům přírodní památky Xaverovský háj) jsou markantní především v Z části. Značná část mlazín a tyčovin i slabších kmenovin je dnes tvořena borovicí, černou borovicí, smrkem a jasanem americkým. Nejbližší přirozenému složení lesních porostů jsou lesní porosty starší, vzniklé nejčastěji ještě před 2. světovou válkou.

Škody hmyzem: v porostech smrku je zřetelný každoroční žír pilatek. Ty na koncových výhonech působí i holožír. To má za následek zvláštní zahuštěný vzhled koruny smrků. Protože však zde smrk není cílovou dřevinou a v tomto plánu péče není navrhována jeho nová výsadba a naopak je navrhována všude jeho radikální redukce, nemá tento škůdce pro území přírodní památky význam.

Škody zvěří (zde srnčí), kterou lze běžně vidět při průchodu lesem nejsou patrné vůbec. Proto zřejmě tu ani kultura dubu na pasece v J části (středu) není oplocena a škody zde nejsou patrné. Běžně se na listnatých dřevinách (db a bř) vyskytuje tracheomykóza, zvláště tam, kde působí ještě nějaké další stresující faktory (např. zhutnění půdy okolo stromů sešlapem, ale jde o nevelké rozšíření, neohrožujících podstatu porostů.

Zásadně by mohla PP ohrozit např. další zvyšující se intenzita rekreačního využívání, další zástavba v okolí (technologický park) a pokračování lesnického hospodaření dle současných hospodářských souborů jako v běžném, hospodářském lese s vysokým podílem jehličnatých dřevin.

Souhrnná rekapitulace ohrožení:

- pilatky na smrku (ale ten je určen co nejdříve k těžbě),
- tracheomykózy (zatím nevýrazné škody),
- škody jezdcí na koních v porostech sešlapem půdy a ničením náletů dřevin,
- škody sešlapem zejména okolo koupaliště,
- odpadky po okrajích i okolo cest uvnitř,
- nepovolené těžby dřeva v PP,
- závažné ohrožení při výstavbě areálu technologického parku,
- ohrožení imisemi z dopravy od dálnice (východní spojka) a příp. neekologických výrob,
- nevhodné lesnické hospodaření (odkládání těžby v porostech nevhodného složení, nevhodné složení výsadby),
- ohrožení možnou zástavbou,
- souhrnně nevhodné lesnické hospodaření v PP v období 50.-70. let 20. stol., dané předpisem tehdejšího LHP.

D. Negativní vlivy v současnosti, možnosti dalšího ohrožení (§ 10 odst. 1 písm. a +b):

1. Nevhodné vstupy mimo cesty, nadměrný příliv návštěvníků v S části, odpady od návštěvníků i od okolních obyvatel, projíždění jezdců na koních (v přístupných částech), projíždění motorových vozidel (motocyklů, ojediněle i aut), umístování zařízení pro rekreaci.
2. Ničení hraničního označení /tabulí a stojanů/.
3. Sešlap půdy návštěvníky mimo cesty v částech s intenzivní návštěvností.
4. Souhrnně nevhodné lesnické hospodaření v PP v období 50.-70. let 20. stol., dané předpisem tehdejšího LHP, které ohrožuje stabilitu porostů i chráněné fenomény PP.
5. Nedostatečné zajištění ochrany lesa s ohledem na frekvenci rekreačních aktivit v území. Rekreační les vyžaduje mnohem více péče v tomto smyslu.
6. Možné další ohrožení výstavbou technologického parku příp. jinou zástavbou okolo.
7. Nepovolená těžba v PP.
8. Ohrožení imisemi z dopravy nebo z možných budoucích neekologických výrob.
9. Skládkování odpadů v PP a okolí.

E. Předběžné finanční vyčíslení nákladů na realizaci praktických opatření (§ 10 odst. 3 písm.d)

Tyto náklady na ochranu přírody jsou rozlišeny jednak jako jednorázové na počátku období platnosti tohoto plánu péče, jednak pak stále na udržování navrhovaných opatření. Nejsou zde uvažovány náklady na běžné hospodaření v lese.

A) Jednorázové náklady:

- na pruhové označení celého území (mimo oddělenou část za dálnicí).....10 tis. Kč
- na tabule se státním znakem a s informační tabulí o území.....48 tis. Kč

B) Každoroční náklady:

- běžná údržba hranic, informačního systému, strážní služba.....15 tis. Kč

F. Rozbor současného stavu porostů (§ 10 odst. 3 písm.a)

(rozdělení porostů podle způsobu řízení jejich vývoje):

Bylo provedeno podle metodiky. Respektováním hospodaření podle souborů lesních typů tak, jak je navrhováno v příloze dojde i k ochraně dalších chráněných fenoménů a to jak botanických tak i zoologických. U jednotlivých skupin nejsou uvedeny výměry, protože ty nelze zjistit ze současného platného LHP. Rozdělení na porostní skupiny je totiž velmi hrubé, jednotlivé skupiny zahrnují velmi nesourodé části co do věku i zastoupení dřevin, často ani nejsou vyznačeny na mapě.

Do skupiny a/ nebyly zařazeny žádné lesní porosty, protože v daných podmínkách není hospodářsky únosné (i vzhledem k antropickým vlivům) zcela vyloučit tyto porosty z obhospodařování. Navíc zatím tyto porosty vyžadují určitou pěstební péči, která vyplývá z výše uvedených antropických vlivů na prostředí těchto porostů.

a/ porosty schopné samostatného přirozeného vývoje:

Žádné porosty nejsou zařazeny, protože je zde silný antropický vliv. Jinak by do této skupiny patřilo cca 35% porostů.

b/ porosty blízké přirozenému složení: (s mírnými úpravami):

Sem patří porosty, které jsou především ohrožovány antropickými vlivy a potřebují buď mírnou úpravu druhového složení při výchově porostů, nebo porosty, které při obnově potřebují zčásti umělou obnovu z toho důvodu, že přirozenou obnovu nelze z důvodu frekvence návštěvníků zcela uplatnit. Tomu byly i přizpůsobeny návrhy zásahů v kap. J.

c/ porosty vyžadující speciální úpravy pro zajištění další existence chráněného fenoménu:

Sem patří porosty, pro které jsou v plánu péče v kap. I a J navrhovány výchovné zásahy s úpravou dřevinné skladby, které při provedení těchto zásahů a při dalším normálním vývoji těchto porostů postupně by přešly do předchozí skupiny.

d/ porosty, lišící se od modelu přirozené skladby a vyžadující postupnou změnu druhové skladby

To jsou zde porosty, vzniklé převážně po 2. světové válce s výrazným zastoupením stanovištně nevhodných dřevin: borovice černá, jasan americký, smrk, jírovec. Pro tyto porosty je navržena v kap. J. zvláštní skupina a navrhuje se co nejdříve ke smýcení a k zalesnění dřevinami dle příslušné SLT. Doba jejich smýcení je dána pouze dobou, kdy lze získat z těchto porostů první hospodářsky užitkovatelné sortimenty dřeva.

G. Stanovení hlavních směrů řízení vývoje pro základní jednotky /skupiny lesních typů/ (§ 10 odst. 4 písm. b)

Vymezení typologických jednotek:

Je zřejmé z příložené mapy, jsou zde typologické jednotky /skupiny lesních typů/:

1D: okolo rybníků

1H: v SZ části

1V: podle vodního toku v Z části, chybně je na mapě uvedeno, že v celé Z oddělené části za dálnicí, v ostatní části správně by měl být typ 1H

1K : převážně v J části, malá část v SV části

1O: v celé střední části

3L: podle toku v SV části

Tyto jsou potom zpracovány v tabulkách v kapitole I.

Je provedeno rozdělení lesních porostů do skupiny se skladbou blízkou přirozené a porosty, které jsou více nebo méně této skladbě vzdáleny. Cíle, které by měly být prosazovány při zpracování nového LHP i nyní při hospodaření podle stávajícího LHP:

-docílit v době únosné pro vlastníka lesa postupné přeměny na cílovou druhovou skladbu dle skupin lesních typů při respektování specifík ochrany fenoménu, pro něž byla PP Xaverovský háj vyhlášena,

-přednostně ze skladby porostů vylučovat nepůvodní dřeviny, zde zejména jasan americký, borovice černou, dub červený a modřín.

-v místech, kde je to možné využívat ve smyslu ustanovení lesního zákona přirozenou obnovu,

-využívat pro obnovu i vtroušených listnatých dřevin,

-vytvářet postupně podmínky směřující k autoregulaci vývoje lesních porostů, i když zde toto nebude vzhledem k rekreačnímu využití zcela možné,

-k zajištění ochrany kultur a mlazin používat výjimečně oplocení nebo mechanické ochrany (tu i u stromů, ohrožených přiblížováním a odvozem dřeva), k ochraně sazenic používat kvalitní repelenty ve vhodné době a za vhodného počasí,

-pro těžbu a zvláště přiblížování dřeva preferovat šetrné technologie, aby nedocházelo k vytváření podmínek pro erozi, poškozování stojících stromů (ochrany spodní části kmenů) a poškozování stávajících náletů (tedy spíše použití koní),

-eliminovat především vliv návštěvníků lesa na minimum nepodporováním pořádání hromadných akcí v tomto území, vymezením stezek pro jezdce na koních, ochrannými opatřeními proti vjezdu motorových vozidel (zvl. od S do střední části a ve V části u areálu ústavů),

H. Návrh na technické zabezpečení a vybavení zvláště chráněného území, na jeho vědeckovýzkumné a výchovné využití (§ 10 odst. 6):

Území přírodní památky Xaverovský háj nemá kompletně provedeno hraniční označení červenými pruhy, to je jen v SV cípu území ve zbytcích. Nemá ani dokonce ve většině obvodu označení hraničními tabulemi, to je jen v části obvodu na S.

Návrh na doplnění označení a vymezení hranic:

Mělo by být zřízeno hraniční označení předepsanými pruhy po celém obvodu, jako neúčelné se jeví označení v Z části, která se navrhuje k vynětí z území PP. Stejně tak se navrhuje nové označení celého obvodu přírodní památky stojany s tabulemi se státním znakem a informační tabulí o přírodní památce s pokyny pro návštěvníky a upozorněním na chráněné fenomény území.

Návrh na opatření k vědeckému, kulturně osvětovému a jinému využití:

Je nutné zde vyvěsit i informační texty s informacemi o území a pokyny pro návštěvníky. Využití hraničních tabulí k osvětovému využití, k propagaci ochrany přírody a přírodě blízkého hospodaření v lese ve spolupráci s Lesy ČR příp. s úřadem městské části.

I. Rámcové směrnice způsobu řízení vývoje lesních porostů :

(pro lesní porosty blízké přirozenému složení, pro porosty lišící se od přirozeného složení je uvedeno v tabulce na konci této části)

Rámcové směrnice způsobu řízení vývoje lesních porostů v PP Xaverovský háj

Soubor lesních typů:	3L (pouze nevýznamná enkláva na SV)
Kategorie lesa:	zvláštního určení
Hospodářský tvar:	vysokokmenný
Hospodářský způsob:	pasečný
Forma hospodářského způsobu:	holoseč maloplošná
Obmýtí:	90 let
Obnovní doba:	20 let
Počátek obnovy:	max. 90 let (s ohledem na ol)
Návratná doba:	-
Cílová druhová skladba:	oll 4, js 6, db+
Odchytky od modelu:	jsou možné ve prospěch db
Obnovní postup:	od částí se sm
Způsoby obnovy, zalesnění:	s využitím případného přirozeného zmlazení
Péče o kultury:	ochrana kultur proti bušení ožinem, nátěry repelentem
Výchova porostů:	při výchově usměřňovat na cílovou druhovou skladbu, provádět tvarový výběr, důsledně vylučovat zejména nepůvodní dřeviny
Ohrožení porostů:	není významné, ani příznaky tracheomykózy zde nejsou patrné
Opatření ochrany lesů:	běžná opatření dle místních podmínek
Meliorace:	ne
Myslivost:	držet stavy spárkaté zvěře max. na úrovni kmenových stavů
Lesní estetika:	zachovat stávající duby na okraji do doby jejich max. fyzického věku

Rámcové směrnice způsobu řízení vývoje lesních porostů v PP Xaverovský háj

Soubor lesních typů:	10
Kategorie lesa:	zvláštního určení
Hospodářský tvar:	vysokokmenný
Hospodářský způsob:	pasečný, pruhy o šíři max. na dvě prům.výšky porostu
Forma hospodářského způsobu:	podrostní (okrajová nebo pruhová seč clonná)
Obmýtí:	220 let
Obnovní doba:	20-30 let
Počátek obnovy:	200 let
Návratná doba:	10 -15 let
Cílová druhová skladba:	db 6-8, lp 1-2, hb1, os+ , bř+, bk+, bo+
Odchytky od modelu:	nejsou žádoucí
Obnovní postup:	dle stávajícího dělení porostů, vždy s uvolňováním sousedních kultur, ponechávání 2. etáže dubu do dalšího obmýtí
Způsoby obnovy, zalesnění:	s využitím přirozeného zmlazení, doplnit na předepsanou druhovou skladbu sadbou
Péče o kultury:	ochrana kultur proti buření ožinem, nátěry repelentem nebo oplocování podle aktuálního ohrožení, zatím se nejeví jako zcela nutné
Výchova porostů:	při výchově usměrňovat na cílovou druhovou skladbu, provádět tvarový výběr, vyloučit nepůvodní dřeviny (md), boč, js americký
Ohrožení porostů:	odpadky okolo cest, ohrožení je zde od jezdců na koních, také tracheomykózou, ta není zatím markantní
Opatření ochrany lesů:	ochranná služba, zábrana vjezdu do porostů, informovanost veřejnosti
Meliorace:	ne
Myslivost:	držet stavy spárkaté zvěře max. na úrovni kmenových stavů
Lesní estetika:	-

Rámcové směrnice způsobu řízení vývoje lesních porostů v PP Xaverovský háj

Soubor lesních typů:	1 H
Kategorie lesa:	zvláštního určení
Hospodářský tvar:	vysokokmenný
Hospodářský způsob:	pasečný, pruhy o šíři max. na dvě prům.výšky porostu
Forma hospodářského způsobu:	holosečná (okrajová nebo pruhová seč clonná)
Obmýtí:	220 let
Obnovní doba:	20-30 let
Počátek obnovy:	200 let
Návratná doba:	10 -15 let
Cílová druhová skladba:	db 8, hb 2, lp+
Odchytky od modelu:	jsou možné mírně ve prospěch lp
Obnovní postup:	dle stávajícího dělení porostů, vždy s uvolňováním sousedních kultur, ponechávání 2. etáže dubu do dalšího obmýtí, neprovádět koncentraci těžeb (rozumí se ne více než 10% plochy porostu v jednom roce)
Způsoby obnovy, zalesnění:	s max. využitím přirozeného zmlazení, doplnit sadbou na žádoucí dřevinnou skladbu
Péče o kultury:	ochrana kultur proti bušení ožinem, nátěry repelentem výjimečně oplocování
Výchova porostů:	při výchově usměrňovat na cílovou druhovou skladbu, provádět tvarový výběr, vyloučit nepůvodní dřeviny (md)
Ohrožení porostů:	odpadky okolo komunikace, potenciálně i imisemi z dálnice
Opatření ochrany lesů:	ochranná služba, zábrana vjezdu do porostů, odklizení odpadků, informovanost veřejnosti
Meliorace:	ne
Myslivosť:	držet stavy spárkaté zvěře max. na úrovni kmenových stavů
Lesní estetika:	doporučuje se lípa na lem okolo komunikace na S okraji

Rámcové směrnice způsobu řízení vývoje lesních porostů v PP Xaverovský háj

Soubor lesních typů:	1K
Kategorie lesa:	zvláštního určení
Hospodářský tvar:	vysokokmenný
Hospodářský způsob:	pasečný, pruhy o šíři max. na dvě prům. výšky porostu
Forma hospodářského způsobu:	holosečná (okrajová nebo pruhová seč clonná)
Obmýtí:	170 let
Obnovní doba:	20-30 let
Počátek obnovy:	150 let
Návratná doba:	10 -15 let
Cílová druhová skladba:	db 6-9, bř 2-3, lp+-1, bk+- 1, hb+-1, jř+
Odchylky od modelu:	nejsou žádoucí, ponechávat však jednotlivé ovocné stromy (hrušeň, jabloň, myrobalán) v porostech a okolo cest
Obnovní postup:	dle stávajícího dělení porostů, vždy s uvolňováním sousedních kultur, ponechávání 2. etáže dubu do dalšího obmýtí
Způsoby obnovy, zalesnění:	s využitím přirozeného zmlazení, doplnit na požadovanou druhovou skladbu sadbou
Péče o kultury:	ochrana kultur proti buření ožinem, nátěry repelentem nebo (výjimečně) oplocování
Výchova porostů:	při výchově usměrňovat na cílovou druhovou skladbu, provádět tvarový výběr, vyloučit nepůvodní dřeviny (md), bříza může být skupinovitě smíšená
Ohrožení porostů:	jde o porosty ve větší vzdálenosti od sídla, je zde menší frekvence návštěvníků i jezdců na koních, možné ohrožení kyselostí substrátu
Opatření ochrany lesů:	ochranná služba, zábrana vjezdu do porostů, informovanost veřejnosti, odstraňovat odpadky případně použít bazických hornin v kulturách
Meliorace:	ne
Myslivost:	držet stavy spárkaté zvěře max. na úrovni kmenových stavů
Lesní estetika:	doporučuje se na lemy porostních cest lp

Rámcové směrnice způsobu řízení vývoje lesních porostů v PP Xaverovský háj

Soubor lesních typů:	1 V (specifická poloha okolo potoka v Z části)
Kategorie lesa:	zvláštního určení
Hospodářský tvar:	vysokokmenný
Hospodářský způsob:	pasečný, pruhy o šíři max. na prům.výšku porostu
Forma hospodářského způsobu:	podrostní (pruhová seč clonná)
Obmýtí:	160 let
Obnovní doba:	30-50 let
Počátek obnovy:	120 let
Návratná doba:	-
Cílová druhová skladba:	db 4-6, js 2, jl1, lp1-2, hb1-2, oll+
Odchytky od modelu:	nejsou žádoucí
Obnovní postup:	nezávisle na okolních porostech na sušších stanovištích, v pruzích okolo vodních toků ponechávat podrost žádoucího složení, doplňovat mezery v přír. zmlazení sadbou dle cílové dřevinné skladby
Způsoby obnovy, zalesnění:	s využitím přirozeného zmlazení, doplňovat sadbou
Péče o kultury:	ochrana kultur proti buření ožinem, nátěry repelentem vyřezávání nežádoucích dřevin
Výchova porostů:	při výchově usměrňovat na cílovou druhovou skladbu, provádět tvarový výběr, vyloučit nepůvodní dřeviny
Ohrožení porostů:	nehrozí větší ohrožení porostů, tyto polohy nejsou vyhledávány návštěvníky
Opatření ochrany lesů:	žádná specifická, pozor na potenciální možnost skládek odpadů
Meliorace:	ne, ale v odůvodněných případech je možné pomístné pročištění toku způsobem, který nepoškodí porost
Myslivost:	držet stavy spárkaté zvěře max. na úrovni kmenových stavů, ponechávat měkké dřeviny na ohryz
Lesní estetika:	-
Poznámka:	tato skupina lesních typů je v části, která se navrhuje k oddělení od plochy PP, protože je za dálnicí

Rámcové směrnice způsobu řízení vývoje lesních porostů v PP Xaverovský háj

Soubor lesních typů:	1 D
Kategorie lesa:	zvláštního určení
Hospodářský tvar:	vysokokmenný
Hospodářský způsob:	pasečný, pruhy o šíři max. prům.výšky porostu
Forma hospodářského způsobu:	holosečná (okrajová nebo pruhová seč clonná)
Obmýtí:	220 let
Obnovní doba:	20-30 let
Počátek obnovy:	200 let
Návratná doba:	10 -15 let
Cílová druhová skladba:	db 6-8, lp 1-2, jv 1+, hb1+, js a jlm +-1
Odchytky od modelu:	nejsou žádoucí
Obnovní postup:	dle stávajícího dělení porostů, vždy s uvolňováním sousedních kultur, ponechávání 2. etáže dubu do dalšího obmýtí
Způsoby obnovy, zalesnění:	s využitím přirozeného zmlazení, doplnit na požadovanou druhovou skladbu sadbou
Péče o kultury:	ochrana kultur proti buřeni ožinem, nátěry repelentem nebo oplocování způsobem bránícím vstupu návštěvníků
Výchova porostů:	při výchově usměrňovat na cílovou druhovou skladbu, provádět tvarový výběr
Ohrožení porostů:	jde o porosty na okraji rybníků, používaných intenzivně jako koupaliště, je zde ohrožení návštěvníky i frekvencí motocyklů, cyklistů a jezdců na koních
Opatření ochrany lesů:	ochranná služba, zábrana vjezdu do porostů, informovanost veřejnosti, odstraňovat odpadky
Meliorace:	případné nakypření udupané půdy na břehu rybníků
Myslivost:	držet stavy spárkaté zvěře max. na úrovni kmenových stavů
Lesní estetika:	doporučuje se na lemy porostních cest lp

Rámcové směrnice způsobu řízení vývoje lesních porostů v PP Xaverovský háj

(pro porosty lišící se svým složením od přirozené skladby)

Skupina lesních typů	různá
Kategorie lesa:	zvláštního určení
Hospodářský tvar:	vysokokmenný
Hospodářský způsob:	pasečný
Forma hospodářského způsobu:	holosečná (pruhová nebo kulisová seč holá)
Obmýtí:	60-80 let
Obnovní doba:	10-20 let
Počátek obnovy:	50-70 let
Návratná doba:	5-10 let
Cílová druhová skladba:	dle příslušné skupiny lesních typů (viz předchozí)
Odchytky od modelu:	nejsou žádoucí
Obnovní postup:	jednotlivé seče přiřazovat po zajištění sousedních kultur, pasečný postup od V, ponechávat tvárné výstavky cílových dřevin, příp. existující perspektivní stromy cílových dřevin 2. etáže, ty využít pro příp. přirozené zmlazení
Způsoby obnovy, zalesnění:	s využitím přirozeného zmlazení, doplňovat sadbou nebo sítí (žalud)
Péče o kultury:	ochrana kultur proti buření ožinem, nátěry repelentem vyřezávání nežádoucích dřevin
Výchova porostů:	při výchově usměrňovat na cílovou druhovou skladbu, provádět tvarový výběr, vyloučit nepůvodní dřeviny, v případě břízy je možné i skupinové smíšení
Ohrožení porostů:	dle lokalizace porostů hrozí od návštěvníků, jezdců na koních a motoristů
Opatření ochrany lesů:	dle aktuální potřeby
Meliorace:	neprovádět
Myslivost:	držet stavy spárkaté zvěře max. na úrovni kmenových stavů, ponechávat měkké dřeviny na ohryz
Lesní estetika:	je možné zřítit lipové aleje podle cest

J. Opatření plánu péče rozpracovaná do jednotlivých porostních skupin:

(tato část byla zařazena na přání objednatele):

29 B:

29 B1: Db porost, vtr. js, ten je i v podrostu. Probírka tvarová i zdravotní.

29 B2: Slabá bo kmenovina s boč a vjm, bohatý podrost jř, os, střemcha, mírná probírka, tvarový a zdravotní výběr.

Celá tato skupina nemá pro PP význam, je oddělena dálnicí.

33 A:

33 A1/1: Skupina s převahou bř, tyčkovina až tyčovina, vtr. db, md, jř. Redukce a tvarový výběr bř a md, podpora db.

33 A1/2: Tyčkovina až tyčovina bo, vtr. db, při výchovném zásahu redukovat bo.

33 A2/1: Skupina sm, bo, bř, dbč. Redukovat sm a dbč.

33 A2/2: Tyčkovina až tyčovina bo+ db, redukovat bo.

33 A3/1: Kmenovina sm, db, vtr. bř, nahodilá těžba, redukce sm.

33 A3/2: Slabá kmenovina db, dbč, jednotlivý tvarový výběr, redukce dbč.

33 A4: Kmenovina db, vtr. dbč. nahodilá těžba, redukce dbč.

33 A5: Skupina db kmenoviny, nahodilá těžba.

Za okrajem PP krmelce, zásypy.

33 B:

33 B1/1: Tyčkovina až tyčovina bř, vtr. db, md, jř, bo. Skupina mezi A3 a A5. Prořezávka, redukce md a bř ve prospěch db.

33 B1/2: Skupina ve 2 částech v Z části porostu, bo, sm, db, bř, os, jř, hrušeň. Prořezávka ve prospěch db, redukce sm, bo, jř.

33 B2: Tyčovina až slabá kmenovina db, dbč, bo, md, lp. Probírka, redukce dbč a md.

33 B3: Slabá kmenovina db, dbč. probírka, redukce dbč.

33 B4: Skupinovitě smíšená kmenovina db, sm, bř, os. Trpí intenzivní rekreací, nahodilá těžba.

33 B5: Skupina směrem k hájence, kmenovina db a bo, vtr. dbč, bř. Nahodilá těžba v db, tvarový výběr v bo (ta je místy netvárná).

33 C:

33 C1/1: Tyčovina až kmenovina db, js, lp, dbč, babyka, jv klen i mléč, hrušeň, myrobalán. Mírná probírka, ve skupinách s lp silnější, tvarový a zdravotní výběr, redukce dbč.

- 33 C1/2: Část se skupinou se zast. sm 10. Koruny poškozeny pilatkou. Co nejdříve smýtít, zalesnit dle SLT.
- 33 C2/1: Skupina jírovců, silně napadená klíněnkou, se třemi ks akátu. Do PP nevhodné, příležitostně smýtít a zalesnit db.
- 33 C2/2: Část db kmenovina s dbč a lp. Tvarový výběr, redukce dbč.
- 33 C3: Kmenovina db, js, jv, s podrostem. mírná probírka, tvarový výběr.
- 33 C4: Kmenovina db, vtr. md, dbč, hb, lp, hrušeň, jírovec. jednotlivý výběr tvarový a zdravotní.

33D:

- 33D1/1: Skupina-tyčkovina db, bř, md, dbč. Prořezávka dbč, md výrazně redukovat.
- 33 D1/2: Skupina na S okraji, se zastoupením bo, js, jv. Prořezávka, redukce bo zejména se širokými korunami, podpora listnáčů.
- 33 D2/1: Část s listnáči, db, lp, jv, js. Probírka-tvarový výběr zejména v hustších částech.
- 33 D2/2: Část se smrkem, středová hniloba, co nejdříve smýtít a zalesnit listnáči.
- 33 D2/3: Část s převládající bo: probírka, tvarový výběr, podpora vtroušených listnáčů mimo js amerického (js, db).
- 33 D3/1: Část s db, bk, vtr. bo, dbč, na jv okraji u silnice jírovce. Mírná probírka redukce dbč, jírovce.
- 33 D3/2: Část s boč, vtr. bo, co nejdříve smýtít, zalesnit dle OC dle SLT.
- 33 D3/3: část s dbč, db, bo, ak. probrat, redukce dbč a ak .

33 E:

- 33 E1: Slabá db kmenovina, pomístně tracheomykóza, místy skupiny s převládajícím dbč, přimíšen js, os, bř. Zdravotní a tvarový výběr, redukce dbč.
- 33 E2/1: Část s boč, jasany americké, vtr. db, odpadky. Co nejdříve smýtít, ponechat jednotlivé db, zalesnit dle SLT.
- 33 E2/2: Část s převládajícím sm, co nejdříve smýtít, zalesnit dle OC.
- 33 E2/3: Část s převládající boč, probírka, tvarový výběr, podpora vtr. listnáčů, v dalším období vytěžit.
- 33 E 2/4: Část s db, zdravotní a tvarový výběr
- 33 E3: Skupina db kmenovina, vtr. hb, md, výběr netvárných.

34 A:

- 34 A1: Tyčovina převážně bř, vtr. lp, bo, md, db, jř. Probírka, redukce md a bř a ostatních netvárných dřevin.

34 A2: Různorodá skupina pěkné lp, db, vtr. jv, babyka, šípek, bo, vjm, bř, hloh, střemcha, jiva, hb. Skládky odpadků především okolo cesty. V podrostu nálet bř, jv, lp, db, babyka, jř. Probírka, výběr netvárných, redukce bř.

34 A3: Tyčovina až kmenovina db, v podrostu jř. probírka, vyřezat netvárné. V S části je skupina borovice, zde probírka a podpora vtroušených listnáčů. Jsou zde také skupinky s dbč, sm, bř, db. Zde redukovat sm a dbč.

34 A4: Převážně sm kmenovina, vtr. bo, ol, bř, soliterní db. Při SV okraji skupina listnáčů: vr, db, oll, jv, střemcha. Co nejdříve smýt, ponechat tvárné solitery db, zalesnit dle OC.

34 A5: nestejnorodá skupina, kmenovina db, vtr. bř, md, ve spodní části převládá ve spodní etáži střemcha a jř, jednotlivý výběr netvárných. Koňská stezka.

34 A6: Db kmenovina, vtr. bo. Koňská stezka. Tvarový výběr zejména v hustších místech, v místech s bo tuto redukovat společně s md. V podrostu nálet db, vtr. bř, md, bo. mělké lůmky po těžbě kamene (pískovce, droby).

34 B:

34 B0: Bř tyčkovina uprostřed zabuřenělá holina s třtinou (možná periodicky zamokřelá), prořezávka, zalesnit holinu dle OC.

34 B1: Bř tyčkovina až tyčovina, vtr. oll, db. Prořezávka, podpora vtr. db. Obě skupiny ponechat až do věku, kdy dají využitelné sortimenty a pak je smýt (mimo db) a zalesnit dle OC.

34 B3: Kmenovina db s vtr. bo, místy tracheomykóza, nahodilá těžba a v hustších částech tvarový výběr.

34 B4: Různorodý víceetážový porost db, bř, bo, sm, md, redukce bř, sm, uvolnění db ze spodní etáže, ve spodní etáži koncem decenia prořezávka.

34 C:

34 C1/1: Pěkná db kultura, mírně trpí padlím. U cesty keřovité jilmy (vaz). Ochrana menších sazenic nátěrem a ožinem, později prořezávka s redukcí ojedinelého dbč.

34 C1/2: Březová tyčovina, vtrouš. db, os. Probírka v bříze.

34 C2: Pěkná tyčovina až kmenovina db, lp, bo. probírka, výběr netvárných.

34 C3: Různověký porost db, js, bř, sm, md, os, tř, dbč. Bohatý podrost. Redukovat při výchovném zásahu sm, md, dbč. jinak nahodilá těžba a příp. výběr v hustších partiích.

K. Návrh praktických opatření k minimalizaci nepříznivých vlivů okolí (§ 10 odst. 1 písm. a):

Navrhují se následující opatření:

1. Nepovolovat pořádání hromadných akcí v území, v tomto smyslu i upravit vyhlášku o zřízení PP.
2. Zamezit dosavadní nekontrolovaný volný pohyb jezdců na koních po celém území přírodní památky a usměrnit jej na vymezené stezky na okraji území, dozor a sankce zajistit pomocí státní policie, policie městské, lesní stráže a stráže přírody.
3. Stejně tak zamezit vjezdu motorových vozidel mimo vozidel oprávněných ve smyslu lesního zákona a zákona o ochraně přírody a krajiny zejména ze spodní části.
4. Zamezit skládkování odpadů v území PP, řešit odstranění (i další průběžné odstraňování) těchto odpadů i drobných odpadků od návštěvníků území. Zvážit, zda by nebylo vhodné instalovat zde odpadkové koše u koupaliště a navázat tento systém odpadových košů na systém vyprazdňování košů v městské části Dolní (nebo Horní) Počernice.
5. Nepovolovat v území PP žádné další stavby, pokud možno ani ve standardním ochranném 50m pásmu okolo. Nepřipustit, aby se bývalá hájenka využívala pro činnosti, které by mohly mít negativní vliv na území PP.
6. Usměrnovat pohyb návštěvníků po území PP pomocí dozoru stráže přírody a lesní stráže, aby nedocházelo ke škodám na kulturách a mlazinách a skládkováním odpadů.
7. Využít k řešení problémů uvedených v předchozích bodech i vhodné osvěty v regionálních sdělovacích prostředcích, využít k tomu i tabulí s texty na obvodu PP.
8. Usměrnovat výstavbu i v okolí (zejména uvažovaný technologický park) tak, aby to nevadilo chráněným fenoménům rezervace.
9. Neumísťovat uvnitř PP žádná zařízení, která by přilákaly dovnitř PP další množství návštěvníků (lavičky, dětská hřiště a pod.). Tato zařízení, pokud už není možné je umístit mimo PP nechat na obvodu, např. v místě na břehu koupaliště.

L. Návrh praktických opatření k omezení či zastavení vývojových procesů tak, aby bylo uchováno vývojové stádium ekosystému potřebné pro zachování druhové rozmanitosti (§10 odst. 1 písm. b):

Změnit dosavadní méně vhodný způsob obhospodařování lesních porostů a realizovat nápravná opatření:

1. Při holosečích do konce platnosti tohoto LHP ponechávat 2. etáže zejména dubu, dále pak hospodařit podle zásad tohoto plánu péče.
2. Ve výchovných zásadách omezovat v porostech zastoupení jehličnanů, zejména modřínu, borovice černé, dubu červeného, smrku, podporovat zastoupení listnáčů
3. Zaměřit se také na odstraňování jasanu amerického, který tvoří nestabilní porosty (nebo nestabilní součást) smíšených porostů. Jde vysloveně o nestabilní porosty bez perspektivy získání silnějších sortimentů.
4. Obnovu zaměřit především na výsadbu dubu letního a zimního, vždy podle příslušné SLT.
5. V lesních porostech ponechávat křovinné patro a 2. porostní etáž ke zvýšení biodiverzity.
6. Pomístně se vyskytující ovocné dřeviny v příměsi také ponechávat jakou součást porostů zvyšující biodiverzitu.
7. Jirovcovou skupinu napadenou velmi silně klíněnkou, kde není reálné provádět nějakou ochranu příležitostně smýt a zalesnit db.

M. Návrh praktických opatření k odstranění nežádoucích objektů, zařízení, skládek a pod. (§10 odst. 1 písm. c):

Na území PP Xaverovský háj není žádný nevhodný objekt. Nutné je však odstranění černých skládek z PP (viz např. příložená mapa). Stejně tak by měly být průběžně odstraňovány drobné odpadky od návštěvníků.

N. Návrh praktických opatření k usměrnění hospodářského či jiného využívání území (§10 odst. 1 písm. d):

Navrhují se následující opatření:

1. Nepovolovat pořádání hromadných akcí v území, v tomto smyslu i upravit vyhlášku o zřízení PP.
2. Zamezit dosavadní nekontrolovaný volný pohyb jezdců na koních po celém území přírodní památky a usměrnit jej na vymezené stezky, dozor a sankce zajistit pomocí státní policie, policie městské, lesní stráže a stráže přírody.
3. Stejně tak zamezit vjezdu motorových vozidel mimo vozidel oprávněných ve smyslu lesního zákona a zákona o ochraně přírody a krajiny.
4. Zamezit skládkování odpadů v území PP, řešit odstranění (i další průběžné odstraňování) těchto odpadů i drobných odpadků od návštěvníků území. Zvážit, zda by nebylo vhodné instalovat zde odpadkové koše u koupaliště a navázat tento systém odpadových košů na systém vyprazdňování košů v městské části Dolní nebo Horní Počernice.
5. Usměrnovat pohyb návštěvníků po území PP pomocí dozoru stráže přírody a lesní stráže, aby nedocházelo ke škodám na kulturách a mlazinách. Neumísťovat uvnitř PP žádná zařízení, která by přilákaly dovnitř PP další množství návštěvníků (lavičky, dětská hřiště a pod.). Tato zařízení, pokud už není možné je umístit mimo PP nechat na obvodu, např. v místě na břehu koupaliště.
6. Využít k řešení problémů uvedených v předchozích bodech i vhodné osvěty v regionálních sdělovacích prostředcích, využít k tomu i tabulí s texty na obvodu PP.
7. Při těžbách preferovat odstraňování nepůvodních dřevin a dřevin neodpovídajících příslušné SLT.
8. Při obnově používat dřeviny podle příslušné SLT.
9. Zlepšit ochranu kultur (chránit jen listnáče), v lesních porostech ponechávat křovinné patro a 2. porostní etáž (zde místy tvořenou dubem, ve V části i habrem) ke zvýšení biodiverzity.
10. Ochránovat prostor PP od skládkování odpadů, stávající skládky vyklidit. Stejně tak by měly být odstraňovány drobné odpadky od návštěvníků.

O. Návrh praktických opatření k usměrnění využití území pro vědeckovýzkumné, osvětové a další účely (§10 odst. 1 písm.e):

V současné době není toto území nijak využíváno pro vědeckovýzkumné účely.

Zatím také toto území není využíváno pro osvětové účely.

Navrhuje se proto:

1. Zřízení nového obvodového značení tabulemi se státním znakem a s informačními tabulemi o výskytu chráněných fenoménů a s pokyny pro návštěvníky, stejně tak i nové pruhové značení.
2. Zajistit pravidelné uveřejňování osvětových informací v místním tisku.

3. Doplnit botanický průzkum území a vhodné by bylo zajistit i záchranný průzkum v nejbližším okolí PP v místech, kde se připravuje výstavba technologického parku.

P. Návrh praktických opatření k úpravě přírodních poměrů území ve prospěch předmětu ochrany (§ 10 odst. 12 písm. f):

Tento plán péče nenavrhuje žádná opatření k úpravě přírodních poměrů v území.

Q. Návrh praktických opatření k zajištění praktické ochrany území (§ 10 odst. 1 písm. g):

Zajistit strážní službu i ve spolupráci s lesní stráží a městskou i státní policií, zajistit úklid odpadů, zamezit vjezd motorových vozidel (opět kontroly policie). Zajistit a dohodnout vytýčení jezdeckých tras tak, aby nevadily provozu lesního hospodářství, ochraně přírody a pěším návštěvníkům. Zajistit správu těchto tras a jejich údržbu, nejlépe za přispění majitelů koní. Přehlásit území PP Xaverovský háj jako přírodní památku samostatnou vyhláškou (nařízením), s uvedením výčtu nepovolených aktivit. Současně aktualizovat plochu PP s ohledem na to, že byla část PP využita pro trasu dálnice (východní spojka). Doporučuje se i vypuštění západní části území za dálnicí, které nyní nemá žádnou souvislost s územím PP. Naopak se navrhuje přičlenit k území PP sad původních odrůd ovocných dřevin na JZ území u hranic PP. Viz zakres na mapě. Instalovat na sloupcích hraničních tabulí informační texty s podmínkami ochrany území, a k seznámení s chráněnými fenomény. Ve spolupráci s úřadem městské části řešit odstraňování odpadů a zajistit informovanost občanů o navrhovaných činnostech v PP. Zajistit strážní službu a opravy zařízení.

Dbát na dodržování ustanovení tohoto plánu péče, zajistit jeho včasné schválení, zajistit včasné předání tohoto plánu péče zpracovateli nového LHP, a zejména zajistit, aby ustanovení tohoto plánu péče byla skutečně zapracována do LHP. Týká se zejména způsobů obnovy, způsobu provádění výchovných zásahů, způsobů provádění obnovních těžeb, atd.

Včas odstraňovat výrazně napadené tracheomykózní stromy, zlepšit ochranu stromů proti odření při přibližování dřeva, rány na stromech zatírat barvou s přídavkem fungicidu (např. Fundazol, Dithane M45 a pod.).

PŘÍLOHY

Příloha č. 1

Vyhláška hlavního města Prahy (výpis týkající se PP Xaverovský háj) č. 1/1982 o zřizování, údržbě a ochraně veřejné zeleně v hlavním městě Praze

Datum vydání: 28.01.82 **Datum účinnosti:** 28.01.82
Datum zrušení: **Důvod zrušení:**
Souvislost:

**Publikována ve Sbírce hl.m.Prahy, částka: 01/1982
1/1982 Sb. NVP**

VYHLÁŠKA

**o chráněných přírodních výtvořech v hlavním městě Praze na lokalitách Klánovický les,
Xaverovský les, Šance,**

Cholupická bažantnice, U Hájů, Homolka a jejich ochranných pásmech

Národní výbor hlavního města Prahy se na svém plenárním zasedání konaném dne 28. ledna 1982 usnesl podle § 39 odst. 2 písm. j) zákona o národních výborech vydat podle čl. 94 Ústavy ČSSR a podle § 8 odst. 3 zákona č. 40/1956 Sb., o státní ochraně přírody, toto obecně závazné nařízení:

Čl.1

Popis a vymezení chráněných přírodních výtvorů

Chráněnými přírodními výtvoři se určují:

2. Xaverovský háj - dubový les zastoupený v několika přirozených typech (lipová doubrava, biková doubrava, bezkolencová doubrava) s vyznačenými starými stromy.
Katastrální území - Běchovice, parcelní čísla 129, 134, 135, 138, 139,
Dolní Počernice, parcelní čísla 1444 část, 1451, 1453, 1454, 1455, 1456, 1457, 1458, 1459,
1460, 1461, 1603, 1604.
Celková výměra 97,23 ha.
Ochranné pásmo pro toto území není stanoveno.

Čl.2

Podmínky ochrany

1) Území chráněných přírodních výtvorů (dále jen chráněná území) jsou chráněna podle zvláštních předpisů 1).

- 2) Pokud z dalších ustanovení nevyplývá jinak, je zakázáno jakýmkoliv způsobem do chráněného území zasahovat, zejména rušit jeho přirozený vývoj, poškozovat jeho povrch, geologický podklad, rostlinstvo a živočišstvo a odnášet z něj jakékoliv přírodniny.
- 3) Orgány státní ochrany přírody 2) ve spolupráci s Pražským střediskem státní památkové péče a ochrany přírody (dále jen Středisko) sestavují pro výkon ochrany v chráněném území své ochranné plány.
- 4) Veřejnosti je vstup do chráněných území povolen s výjimkou úseků zvlášť vyznačených.
- 5) V chráněném území je zakázáno:
 - a) meliorovat a rekultivovat travní porosty,
 - b) používat pesticidů a jiných chemických prostředků nebo přihnojovat umělými hnojivy s výjimkou použití repelentů proti okusu sazenic lesních stromů zvěří a realizace mimořádných opatření v případě kalamitního rozšíření škůdců po projednání s orgány státní ochrany přírody,
 - c) zásadně měnit vodní režim, jakékoliv úpravy musí být předem projednány s orgány státní ochrany přírody,
 - d) tábořit a rozdělávat oheň,
 - e) vjíždět do něho motorovými vozidly, s výjimkou služebních a hospodářských vozidel v nezbytně nutném rozsahu.
- 6) Udržování komunikací, lesních cest apod. ve stavu odpovídajícím jejich určení jsou jejich správci povinni provádět způsobem, který nenaruší ostatní plochu chráněného území.
- 7) Do chráněného území mohou vstupovat bez omezení
 - a) orgány bezpečnostní, protipožární, zdravotnické, lesnické a vodohospodářské a jejich pracovníci,
 - b) orgány státní ochrany přírody a jimi pověřeni pracovníci,
 - c) vlastníci a uživatelé pozemků a jejich pracovníci při obhospodařování těchto pozemků,
 - d) uživatelé honitby a rybářského revíru při výkonu těchto práv.
- 8) V chráněném území je povolen výzkum a průzkum, který provádí nebo organizuje Státní ústav státní památkové péče a ochrany přírody v Praze nebo Středisko.

Čl.3

Výkon vlastnických a jiných práv v chráněném území

- 1) Vlastník (uživatel) pozemku, na němž bylo zřízeno chráněné území nebo ochranné pásmo,

je povinen strpět omezení stanovené podmínkami ochrany. Jinak vlastnická práva a jiné majetkové vztahy k nemovitostem v chráněném území nejsou dotčeny.

2) Výkon práva myslivosti a rybářského práva není ochranou dotčen. Výstavba mysliveckých a rybářských zařízení musí být předem projednána s orgány státní ochrany přírody včetně zařízení pro intenzivní chov bažantů.

3) Veškeré lesní porosty chráněných přírodních výtvorů jsou zařazeny do lesů zvláštního určení ve smyslu platných předpisů o kategorizaci lesů, způsobech hospodaření a lesním hospodářském plánování 3). Lesní hospodářské plány schvalují orgány státní správy lesního hospodářství po projednání s orgány státní ochrany přírody.

4) Změny v dosavadním užívání pozemků chráněných území jsou dovoleny pouze se souhlasem orgánu státní ochrany přírody.

Čl.4

Ochranné pásmo

1) K zabezpečení chráněného území Cholupická bažantnice před rušivými vlivy okolí se určuje ochranné pásmo v katastrálním území Cholupice parc. č. 25/1, 25/2, 89/2, 91, 92/1, 92/2, 93, 94, o celkové rozloze 2,95 ha v obvodu lesního závodu Zbraslav, polesí Okrouhlo.

2) Uživatelé lesních pozemků jsou povinni s lesními porosty plánovitě hospodařit podle lesních plánů tak, aby byly zabezpečeny přírodní hodnoty chráněného území.

3) V ochranném pásmu není dovoleno

a) provádět jakoukoliv těžbu nebo výstavbu mimo stavby sloužící lesnímu hospodářství a stavby zabezpečující plnění funkce lesů po projednání s orgány státní ochrany přírody,

b) provádět jakékoliv meliorace nebo rekultivace,

c) provádět letecké ošetřování porostů (chemizace, hnojení)

d) provádět jakékoliv zásahy, které by mohly negativně ovlivnit chráněné území nebo narušit celkový ráz krajiny

e) odkládat v území odpadní materiál nebo je jinak znečišťovat,

f) tábořit nebo rozdělávat oheň mimo vyhrazená místa.

4) Jinak není hospodaření v ochranném pásmu chráněného území omezeno.

Čl.5

Kontrola a dozor nad dodržováním této vyhlášky

1) Odbor kultury NVP a pověření pracovníci státní ochrany přírody.

2) Práva orgánů chránících zvláštní právní zájmy nejsou tímto dotčena 4).

Čl.6

Sankce

- 1) Porušení povinností stanovených touto vyhláškou, které je přestupkem, se projednává podle obecných předpisů 5).
- 2) Ustanovení o sankcích podle zvláštních předpisů nejsou dotčena 6).

Čl.7

Závěrečná ustanovení

- 1) Chráněné území je zakresleno v mapách uložených u ministerstva kultury ČSR, u Státního ústavu památkové péče a ochrany přírody v Praze, u odboru kultury NVP a Střediska.
- 2) V terénu se chráněné území vyznačí viditelným způsobem. Vyznačení a jeho další udržování zajišťuje Středisko.

Čl.8

Tato vyhláška nabývá účinnosti dnem uveřejnění.

Primátor hlavního města Prahy
Ing. František Štafa v. r.

Tajemník Národního výboru hlavního města Prahy
Jaroslav Blažiček v. r.

Odkazy :

- 1) § 6 a §§ 1 zákona č. 40/1956 Sb., o státní ochraně přírody
- 2) § 13 zákona č. 40/1956 Sb., zákon č. 111/1967 Sb., o hlavním městě Praze (odbor kultury NVP a MK ČSR)
- 3) § 1 odst. 2 písm. d) vyhl. MLVH ČSR č. 13/1978 Sb., o kategorizaci lesů, způsobech hospodaření a lesním hospodářském plánování
- 4) § 10 - 13 zákona č. 130/1974 Sb., o státní správě ve vodním hospodářství
§ 19 zák. č. 102/1963 Sb., o rybářství
§ 30 zák. č. 96/1977 Sb., o hospodaření v lesích a státní správě lesního hospodářství
§ 3 a 5 vyhl. MLVH ČSR č. 98/1977 Sb., o lesní strážní
- 5) § 11 písm. d) a § 17 písm. b) zák. č. 60/1961 Sb., o úkolech národních výborů při zajišťování socialistického pořádku
- 6) § 47 zák. č. 138/1973 Sb., o vodách
§ 24 zák. č. 130/1974 Sb., o státní správě ve vodním hospodářství
§ 3 vyhl. MLVH ČSR č. 98/1977 Sb., o lesní strážní

Příloha č.2

3/1991 Sb. HMP

VYHLÁŠKA

o zřízení oblastí klidu v hlavním městě Praze a vyhlášení stavební uzávěry pro tyto oblasti Zastupitelstvo hlavního města Prahy se usneslo dne 28. 3. 1991 vydat podle § 16, odst. 1 zákona o obcích a v souladu s ustanovením § 33, odst. 3 zákona č. 50/1976 Sb., o územním plánování a stavebním řádu (stavební zákon), tuto obecně závaznou vyhlášku:

Čl.1

Zřízení a vymezení oblastí klidu

(1) Zřizují se tyto oblasti klidu:

- a) „Modřanská rokle - Cholupice“
- b) „Košíře - Motol“
- c) „Klánovice - Čihadla“.

(2) Vymezení oblastí klidu (popis hranic) je obsažen v příloze této vyhlášky.

(3) Přesné hranice oblastí klidu jsou zakresleny v základní mapě ČSFR v měřítku 1 : 10 000, která je součástí originálu této vyhlášky a je uložena v Pražském ústavu státní památkové péče a ochrany přírody, tyto hranice jsou dále zakresleny v situačním plánu, který je přílohou této vyhlášky.

(4) Vyznačení hranic oblastí klidu na přístupových cestách zajistí odpovědné orgány příslušné městské části ve spolupráci s odbornými orgány státní ochrany přírody.

Čl.2

Poslání oblastí klidu

Posláním oblastí klidu je zachovat a trvale chránit vymezené části území pro jejich přírodovědné, krajinné a estetické hodnoty, umožnit jejich využití k rekreaci i poučení občanů a celkově přispět ke zlepšení prostředí města. Oblasti klidu tak představují specifickou velkoplošnou ochranu zachovalé přírodní krajiny ve městě.

Čl.3

Stavební činnost v oblastech klidu

(1) V oblastech klidu lze provádět výstavbu objektů pouze na místech k tomu určených schválenou územně plánovací dokumentací. Tato dokumentace musí vycházet ze specifických podmínek oblastí klidu a přispívat k naplnění jejich poslání.

(2) Pro oblast klidu se vyhláší trvalá stavební uzávěra 1) v tomto rozsahu a za těchto podmínek:

- a) v souvisle nezastavěných částech oblastí klidu (ve volné přírodě je zakázáno
 1. Umisťovat nové stavby s výjimkou staveb ke zkvalitnění dané oblasti klidu, včetně drobných účelových zařízení pro zemědělství, lesnictví, rybolov a ochranu přírody.
 2. Budovat zařízení, která by narušila ráz krajiny, nebo ji jinak znehodnotila.
 3. Budovat umělé vodoteče nebo zpevňovat stávající vodoteče způsobem, který by negativně postihoval ráz krajiny a břehové porosty,
- b) výstavba objektů pro bydlení a objektů potřebné občanské vybavenosti je v oblastech klidu omezena na dostavbu stávajících obcí a realizuje se formou výstavby rodinných domků a nízkopodlažní zástavby odpovídající architektonické kvality. Intenzivní zástavba sídlištního typu je zcela vyloučena.

(3) K realizaci záměrů, studií a projektů staveb, zařízení a úprav, jež mají sloužit provozu orgánů a organizací, vykonávajících v oblastech klidu pravidelnou činnost, je nezbytný

souhlas odborného orgánu státní ochrany přírody hl.m.Prahy po projednání s příslušnými orgány městských částí.

- (4) Vyžadují-li terénní úpravy v souvisle nezastavěných částech oblastí klidu ve volné přírodě rozhodnutí podle zvláštních předpisů 2), mohou příslušné výkonné orgány vydat toto rozhodnutí jen se souhlasem odborného orgánu státní ochrany přírody v hl.m.Praze a po projednání s příslušnými orgány městských částí.

1) § 33 odst. 3 zákona č. 50/1976 Sb., o územním plánování a stavebním řádu (stavební zákon)

2) § 32 písm. b) zákona č. 50/1976 Sb., o územním plánování a stavebním řádu

Čl.4

Ochrana přírody v oblastech klidu

(1) Stromy a keře rostoucí mimo les v oblastech klidu patří i v případě, není-li naplněn některý z jiných znaků, stanovený obecně závaznými předpisy 3), do I. kategorie, s ohledem na jejich krajinnotvornou a estetickou hodnotu. Ustanovení zvláštních předpisů zůstávají tímto nedotčena 4). Zároveň zůstávají nedotčena ustanovení dalších zvláštních předpisů, týkajících se chráněných přírodních území a chráněných částí přírody 5).

3) § 2 vyhl. č. 142/1980 Sb., kterou se stanoví podrobnosti o ochraně stromů rostoucích mimo les, o postupu při výjimečném povolování jejich kácení a o způsobu využití dřevné hmoty z těchto stromů

4) zákon č. 40/1956 Sb., o státní ochraně přírody, ve znění pozdějších zákonných změn a doplňků, vyhláška č. 54/1958 Ú.l., kterou se určují chráněné druhy rostlin a podmínky jejich ochrany, zákon č. 61/1964 Sb., o rozvoji rostlinné výroby ve znění pozdějších zákonných změn a předpisů

5) vyhláška č. 80/1965 Sb., o ochraně volně žijících živočichů, vyhl. č. 54/1958 Ú.l., kterou se určují chráněné druhy rostlin a podmínky jejich ochrany, vyhl. č. 12/1964 Sb. NVP, k CHPV Divoká Šárka, vyhl. č. 27/1975 Sb. k SPR Radotínské údolí, vyhl. č. 5/1968 Sb. NVP k CHPV Kalvarie v Motole, Skalka a dal., vyhl. č. 1/1982, č. 3/1982, č. 4/1982 a č. 5/1988 Sb.

NVP, kterými se vyhlášují další CHPV v hl.m.Praze

(2) Mimo souvisle zastavěné části oblastí klidu ve volné přírodě je zakázáno:

- a) tábořit, rozdělovat oheň,
- b) kouřit v lesních porostech,
- c) rušit klid oblasti křikem nebo jiným hlukem, zejména provozem rozhlasových přijímačů a magnetofonů
- d) jakýmkoliv způsobem poškozovat, nebo ničit stromy, keře a rostliny
- e) chytat, usmrcovat a záměrně rušit volně žijící živočichy, nebo jinak zasahovat do jejich přirozeného vývoje a prostředí,
- f) narušovat půdní kryt a skalní výchozy sběrem nerostů, hornin a zkamenělin
- g) nechat volně pobíhat psy a znečišťovat území
- h) provádět i jiné činnosti, jež by mohly narušit poslání oblastí klidu, zejména umývání a údržbu vozidel, jízdu motorových člunů na vodních plochách, pokud se v oblasti nacházejí, jízdu na koních mimo schválené a vyznačené trasy a pohyb na kolech mimo komunikace a cyklistické stezky nebo schválené společné trasy pro pěší a cyklistickou turistiku.

- (3) Lesní hospodářské plány se v oblastech klidu zaměří na postupnou přestavbu současné nepříznivé skladby lesních porostů tak, aby se druhová skladba co nejvíce přiblížila předpokládané lesnické typologické jednotce s cílem dosáhnout odolných, esteticky hodnotných smíšených a listnatých porostů s malými nároky na údržbu, schopné snášet vysoké rekreační zatížení.
- (4) V oblastech klidu
- je vyloučena těžba nerostných surovin
 - je chráněna kvalitní dochovaná struktura zemědělské půdy,
 - jsou chráněny nezpevněné hospodářské komunikace mezi poli, u kterých se počítá s výsadbou doprovodného stromořadí,
 - jsou postupně vytvářeny předpoklady pro další formy rekreačního využití s ohledem na ochranu krajiny, jako např. budování malých vodních nádrží s přirozenými břehy,
 - jsou postupně vymisťovány nevhodné činnosti a objekty.
- (5) Mimo zemědělské kultury a označená chráněná přírodní území je v oblasti povolen pěší pohyb mimo komunikace.

Čl.5

Omezení provozu motorových vozidel

- (1) Motorovým vozidlům v oblasti klidu je povolen pouze průjezd nebo přejezd na vyhrazené parkoviště po komunikacích podle stanovené místní úpravy silničního provozu 6).

- 6) vyhl. č. 99/1989 Sb., o pravidlech provozu na pozemních komunikacích (pravidla silničního provozu)

- (2) V souvisle nezastavěných částech oblastí klidu je stání vozidel povoleno pouze na vyhrazených parkovištích.

- (3) Výjimky povoluje orgán, který místní úpravu silničního provozu stanovil 6), vždy po vyjádření orgánu, odpovídajícího za ochranu přírody. Výjimka může být povolena zejména:

- vozidlům vlastníků nebo uživatelů nemovitostí, ležících mimo souvisle zastavěné části oblastí klidu
- služebním vozidlům orgánů a organizací, které v prostoru souvisle nezastavěných částí oblastí klidu provozují, nebo vykonávají hospodářskou, či jinou služební činnost a vozidlům jejich pracovníků k dopravě do práce, při dodržování podmínek stanovených výjimkou.

- (4) Za vydání povolení se nevyměří poplatek.

- (5) V oblasti klidu je zakázáno provozovat sportovní motorismus.

Čl.6

Úkoly kontrolních orgánů

- (1) Dodržování režimu stanoveném pro oblasti klidu zabezpečují, sledují a kontrolují příslušné orgány městských částí, na jejichž území se oblast klidu nachází. Uvedené orgány přitom spolupracují s příslušným orgánem pověřeným ochranou přírody, jakož i VB, lesní, mysliveckou, vodní a rybářskou stráží v rámci jejich působnosti.

Orgány a organizace uvedené v odst. 1 pečují o ochranu a rozvoj oblastí klidu a vedou uživatele i návštěvníky k dodržování ustanovení této vyhlášky.

Čl.7

Sankce

Na porušení povinností stanovených touto vyhláškou platí obecně závazné předpisy 7).

7) zákon ČNR č. 200/1990 Sb., o přestupcích zákon č. 40/1956 Sb., ve znění zákona ČNR č. 65/1986 Sb.

Čl.8

Společná a závěrečná ustanovení

(1) Touto vyhláškou nejsou dotčena ustanovení zvláštních předpisů chránících speciální zájmy v oblasti klidu 8).

8) např. vyhláška č. 4/1975 Sb. NVP, o užívání povrchových vod vyhláška č. 8/1980 Sb. NVP, o čistotě na území hl.m.Prahy ve znění pozdějších zákonných změn a předpisů vyhláška č. 2/1991 Sb.NVP, o zřizování, údržbě a ochraně veřejné zeleně v hlavním městě Praze

(2) Tato vyhláška nabývá účinnosti dnem vyhlášení.

Primátor hlavního města Prahy

Jaroslav Kořán v. r.

Náměstek primátora hlavního města Prahy RNDr. Jiří Exner v. r.

Příl. 1

Vymezení oblastí klidu

1. „Modřanská rokle - Cholupice“

Severní hranice území začíná v údolí Libušského potoka při křižovatce komunikací Kolarova a Pětiletky. Pokračuje podél komunikace Kolarova, probíhá částí sídliště a podél silnice Modřany - Libuš, vede až k intravilánu obce Libuš, kde se za hřištěm stáčí k jihu. Po dosažení komunikace Hoštická pokračuje podél ní až do lokality V rybníčkách, kde se stáčí opět k jihu a navazuje na hranici hl.m.Prahy. Po této hranici vede až k silnici Točná - Komořany, pokračuje po ní k silnici od Zbraslavi na Komořany a stáčí se podél západního okraje chatové kolonie. Odtud sleduje západní okraj lesa, včetně rokle Na srážce, po severozápadním kraji lesa se napojuje na komunikaci Pětiletky a pokračuje východním směrem až k lesu, kde sleduje hranici Modřanské rokle na západ až k Libušskému potoku.

2. „Košíře - Motol“

Hranice oblasti začíná na Plzeňské třídě poblíž křižovatky s ulicí Pod Kotlářkou. Vede kolmo do svahu, uhýbá k jihozápadu podél kolonie Cibulka a sleduje okraj lesních porostů až k železnici. Podél objektu Křižikových závodů pokračuje východním směrem až k ulici Na Pomezí a po severním okraji zalesněného svahu klesá opět až k železniční trati. Podél trati postupuje až k dvorci Šmukýřka, odtud sleduje svahy údolí Jínonické podél ulic Pod Šmukýřkou, Nad Kavalírkou, Pod Kavalírkou, Na usedlosti, Turbová pokračuje Jínonickou ulicí, aby obešla obvod registrované přírodní plochy Šalamounka, již zahrnuje a dále se dostává podél Měchurky až k registrované přírodní ploše Bulovka. Odtud směřuje hranice oblasti klidu západně k trati, jde po jižním okraji lesa u Waltrovky až k ulici Na Pomezí, kterou sleduje stále na jih. Podél ulice Souběžná IV zahýbá k západu a drží její směr podél statku Jínonice až na křižovatku Jindrova k silniční spojnici. V tomto směru pokračuje až k ulici K Hájům, kde se obloukem stáčí ulicí Za Mototechnou k tělesu ČSD po hranici kat. území Motol, kde těleso překračuje. Hranice pak sleduje okraj ochranného pásma chráněného přírodního území Kalvárie, až po novou komunikaci tzv. „Spojku JZM“, pokračuje po hranici pozemků bývalé vojenské katedry ČVUT a UK, vozovny Dopravních podniků a motelu Golf (které nezahrnuje), aby se odtud navrátila podél Plzeňské třídy až ke sojnici JZM, obešla nádrže na Motolském potoce a sledovala jeho tok podél ulice Zahradníčkova až k Plzeňské, po níž se dostává hranice oblasti k výchozímu bodu.

3. „Klánovice - Čihadla“

Na západě tvoří hranici oblasti Kyjský rybník, východně hranice pokračuje již od zástavby sídliště Černý Most II. Komunikaci vnějšího silničního okruhu I/1 (dále VSO I/1) překračuje souběžně s potokem Chvalka a prochází podél okraje Horních Počernic nad nádržími Svépravického potoka. Oblast klidu zahrnuje území Xaverovského háje, celý komplex Klánovických lesů, včetně intravilánu obce Klánovice a severní části obce Újezd nad Lesy, vymezenou komunikací Starokolínská (Českokobrodská silnice). Na západním okraji Újezda nad Lesy se oblast klidu vyhýbá území vyhrazenému územním plánem Prahy pro zařízení stávajících železnic a výzkumných ústavů severně od Běchovic. Po doteku s trasou VCO I/1 jde hranice v jižním směru souběžně s ní až k železniční trati, přičemž těleso trati od tohoto místa tvoří hranici oblasti klidu až k území Starých Kyjí.

- 3 mapky

Plán péče o přírodní památku Xaverovský háj

Objednatel: Magistrát hl. m. Prahy

Zhotovitel: Svaz ochrany přírody a krajiny České republiky, editor Ing. Petr Skála
Světlá 3, 257 06 Louňovice tel., fax, zázn.: 0303/852 683

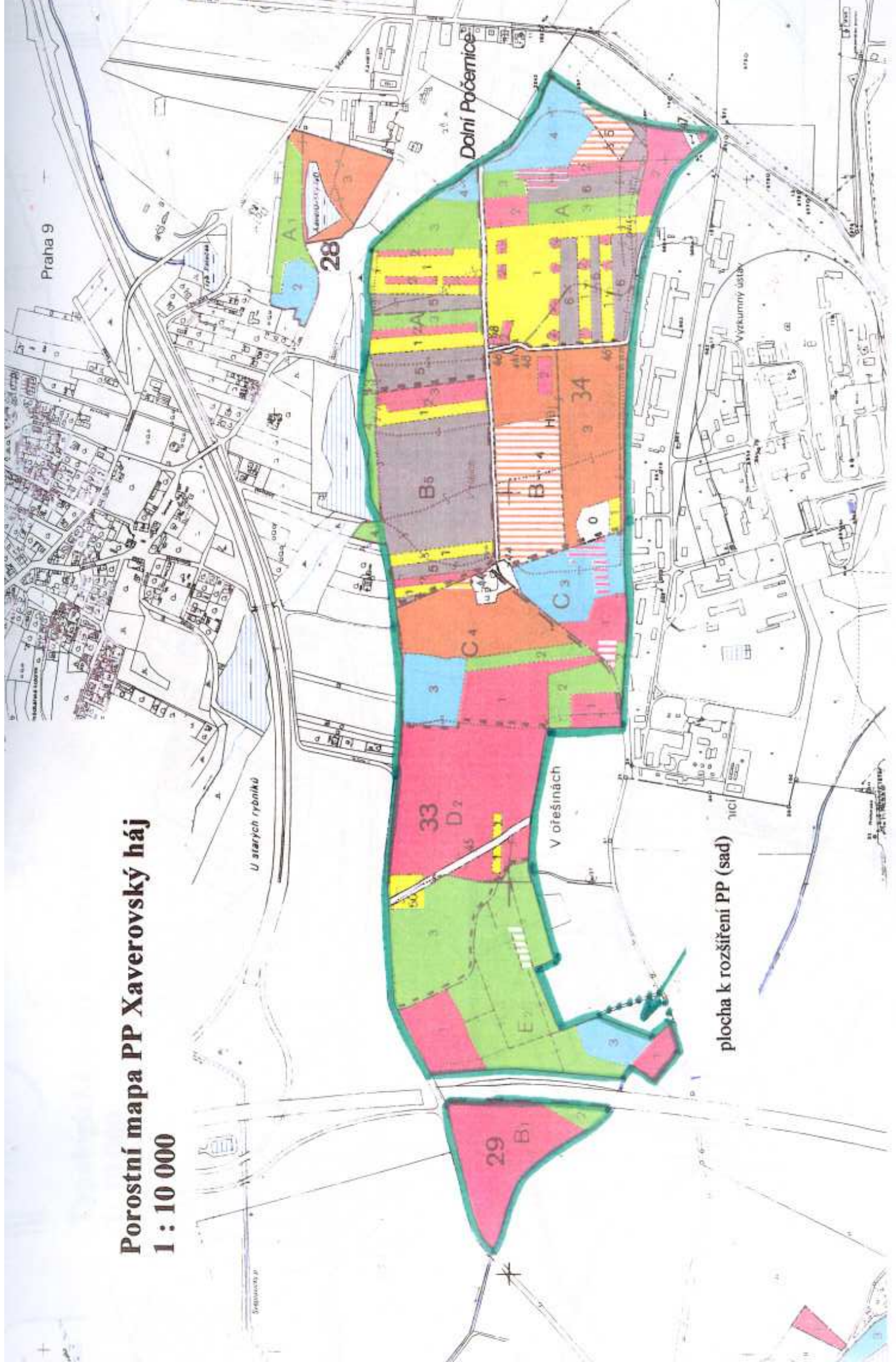
Součástí tohoto plánu péče je 3,5“ disketa s textovou částí a kompletní plán péče vč. map na CD-ROM.

Datum zhotovení tohoto plánu péče: říjen 1999

Zhotovitel děkuje za cenné připomínky ke zpracovávanému plánu péče pracovníkům Magistrátu hl. m. Prahy Ing. D. Frantikovi a Ing. P. Slavíkovi, starostovi Dolních Počernic p. Zbyňku Richterovi, pracovnícím knihovny Agentury ochrany přírody a krajiny ČR, a za spolupráci na tomto plánu péče členům Svazu ochrany přírody a krajiny ČR a grafiku J. Bučkovi.

Ing. Petr Skála

Porostní mapa PP Xaverovský háj
1 : 10 000



plocha k rozšíření PP (sad)

Praha 9

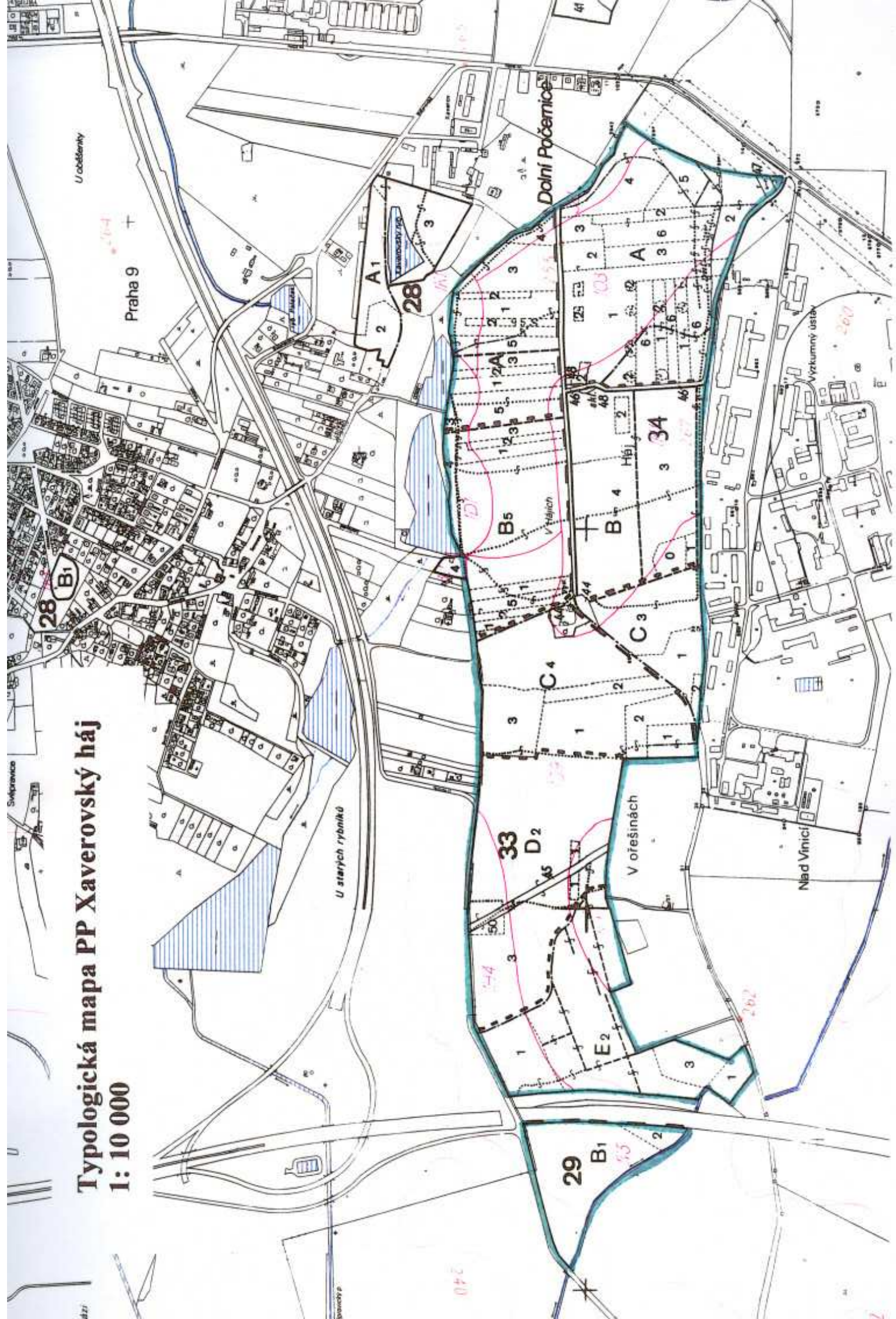
Dolní Počernice

U starých rybníků

V ořešních

Výzkumný ústav

Typologická mapa PP Xaverovský háj 1: 10 000



Praha 9

Dolní Počernice

U starých rybníků

V ořešínách

Nlad Vinicí

Vyrádkový ústředí

28 B1

28 A1

34 B

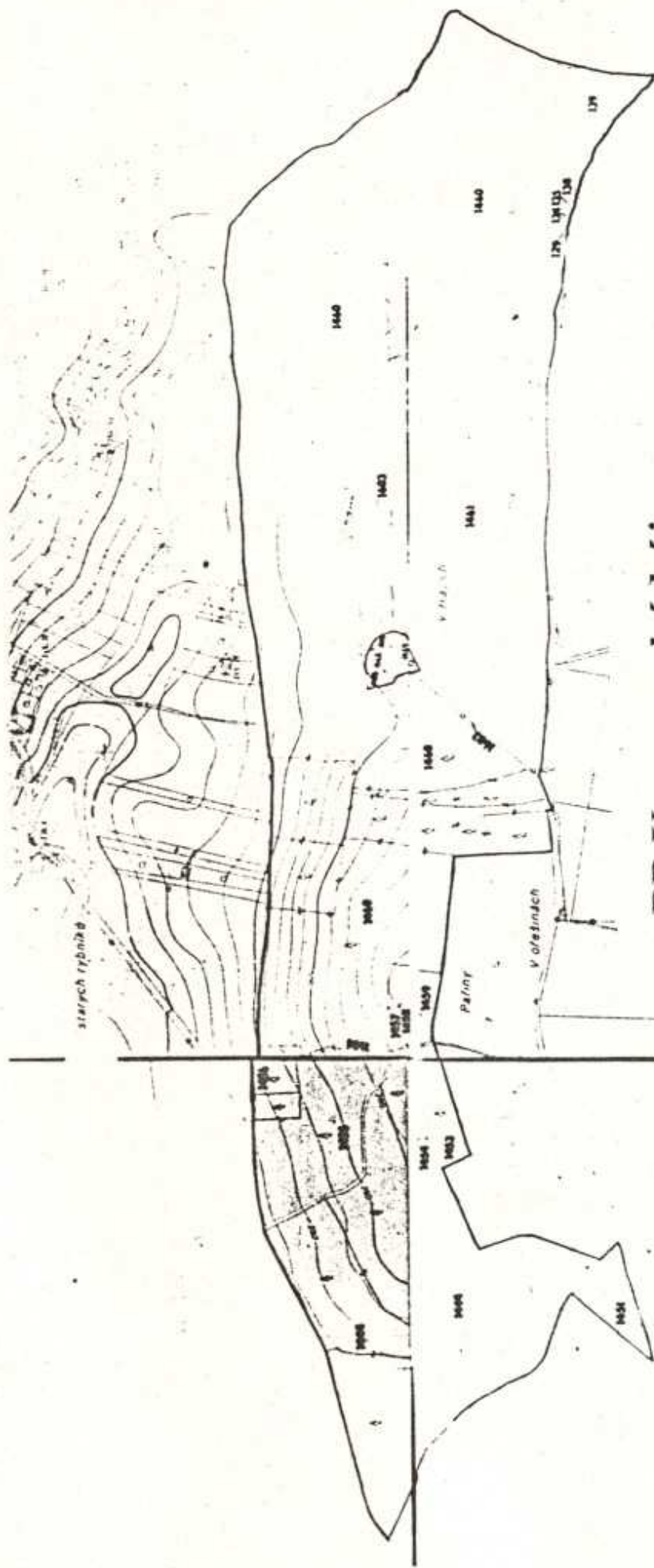
33 D2

29 B1

260

072

2



PP Xaverovský háj
 mapa s parcelními čísly

1:10000
 1950

POZEMKY DLE KATASTRŮ

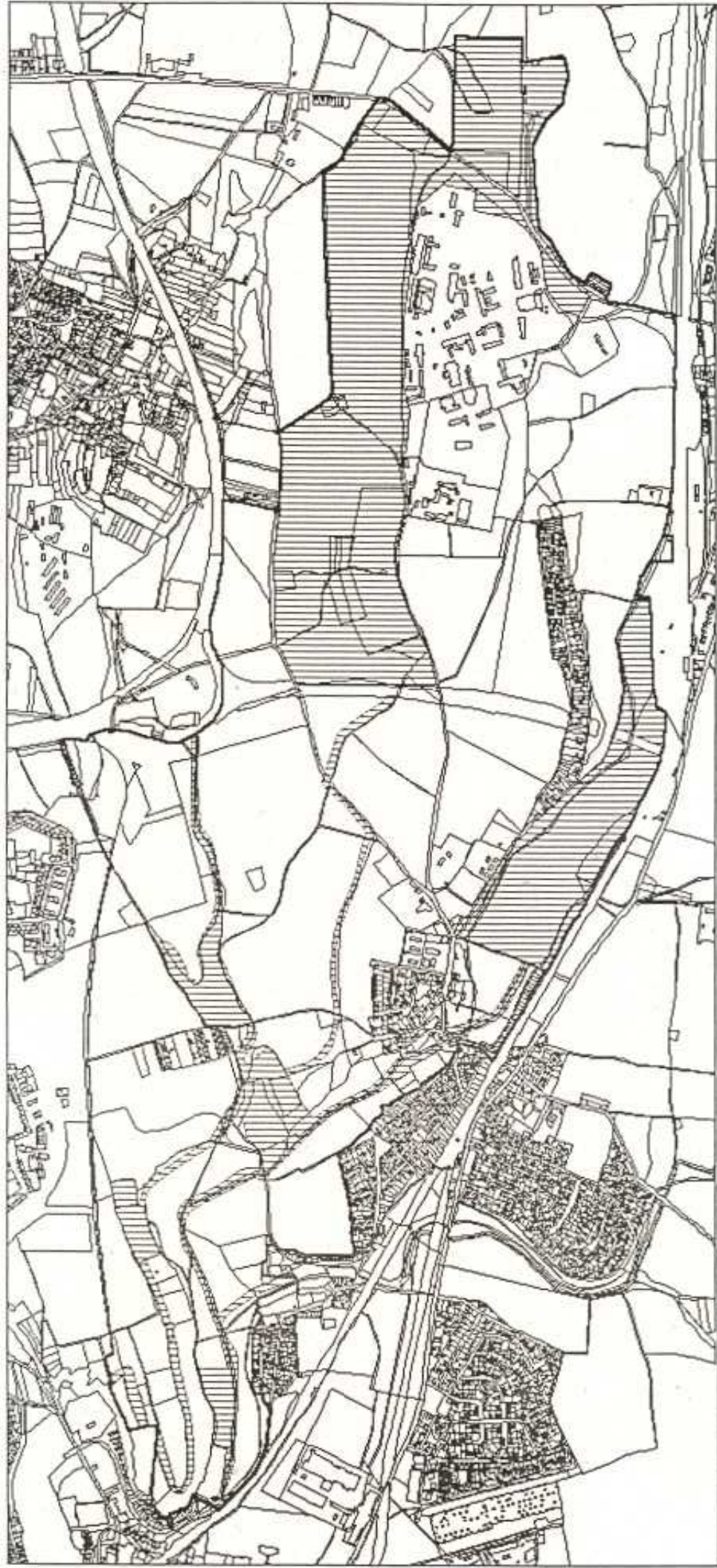


LEGENDA:

-  HRANICE ŘEŠENÉHO ÚZEMÍ
-  HRANICE POLYGONŮ



ÚSES - OCHRANA PŘÍRODY



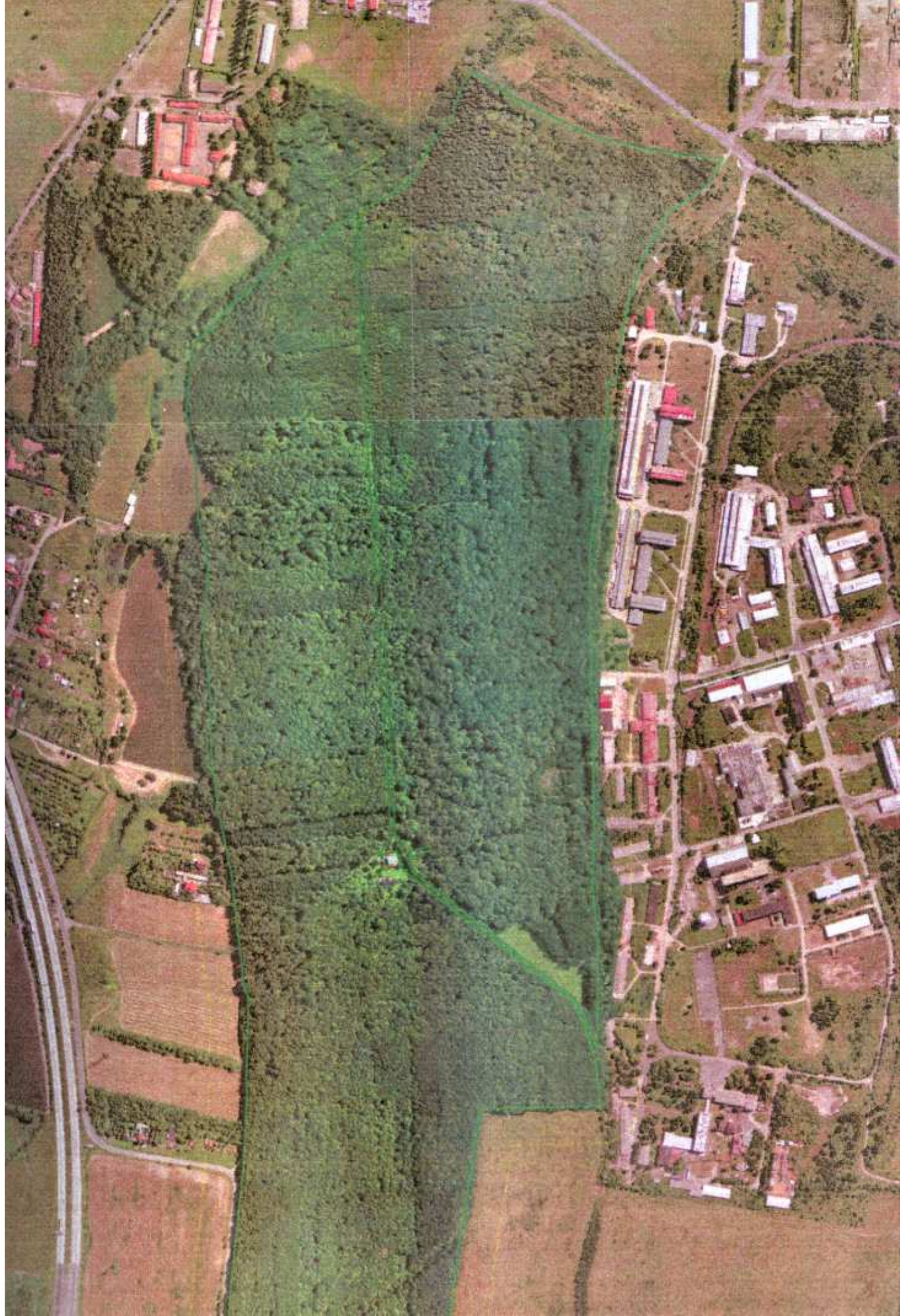
LEGENDA:

□ HRANICE ŘEŠENÉHO ÚZEMÍ

▨ ÚZEMNÍ SYSTÉM EKOLOGICKÉ STABILITY









Porost 34 C 1, pěkná kultura dubu při J okraji území, mírně trpí padlím



Pěkná, tvárná dubová kmenovina v porostě 34 B4



Převážně březová tyčovina, pěkně rostoucí v por. 34 a1



Porosty 33 E1 a E2 při pohledu od dálnice. Na okraji se již vytvořil porostní plášť.



Okraj PP Xaverovský háj (porost 33 B4) je intenzivně využíván k rekreaci

Magistrát

hlavního města Prahy
odbor životního prostředí



MHMPP00K0GRM

podle rozdělovníku

Váš dopis/ze dne

Naše značka

MHMP/43596/VIII/848/00/Pav

Vyřizuje/linka

Ing. Pavlík / 4427

Praha

25.7.2000

Věc: Oznámení o schválení plánu péče

Oznamujeme Vám, že odbor životního prostředí MHMP jako příslušný orgán ochrany přírody schválil ve smyslu ustanovení § 38 odst. 2 zákona č. 114/1992 Sb., o ochraně přírody a krajiny, v platném znění, plán péče pro zvláště chráněné území - **přírodní památku Xaverovský háj**, které bylo vyhlášeno vyhláškou NVP č.1/1982 Sb. NVP z 28.1.1982. Plán péče je schválen na období deseti let.

v z. JUDr. Helena Dobiášová
Ing. Kateřina Vaculová
vedoucí odboru

Magistrát hl. m. Prahy
odbor životního prostředí
Mariánské nám. 2
Praha 1 _____ /8/

Přílohy: plán péče

Co: odbor správy majetku MHMP

- LAOPK ČR, Kališnická 4-6, 130 00 Praha 3
- LAOPK ČR, středisko Praha, Řetězová 3/222, 110 00 Praha 1
- LDopravní podnik HMP, a.s. Bubenská 1, 170 00 Praha 7
- LMÚ Dolní Počernice, Českobrodská 72, 190 12 Praha 9
- LVývojová a provozní základna výzk. ústavů Běchovice, 190 11 Praha 9
- LJUDr. Jaroslav Loučím, Africká 26, 160 00 Praha 6
- LMilada Hladíková, Vohradského 2136, 470 01 Česká Lípa
- LJaroslava Láníková, Chaloupkách 739/8, 198 00 Praha 9
odd. VII
- Lspis

V odpovědi, prosím, uvádějte naše číslo jednací.

Adresa:
Řásnovka 8
110 15 Praha 1

Telefón:
(*)2448 1111
2448 + linka

Fax: 232 26 29
IČO: 064 581

Bankovní spojení:
První městská banka
Malé nám. 11, Praha 1