



SOCIÁLNÍ
NADAČNÍ
FOND

hlavního města Prahy

VÝROČNÍ ZPRÁVA 2022



**Sociální nadační fond založilo
v roce 2021 hlavní město Praha
jako jedinečný filantropický
nástroj k podpoře svých
obyvatel v nejrůznějších
životních situacích.**

Chceme,

aby Praha byla místem, kde může každý
prožít plnohodnotný život, a když se dostane
do úzkých, najde potřebnou pomoc.

Chceme,

aby Praha byla městem, které podporuje
kvalitní, kontinuální a kreativní sociální práci.

Chceme,

aby všichni Pražané bez výjimky měli
stabilní most, po němž mohou přejít na ten
nadějnější břeh.

OBSAH

Úvodní slovo ředitelky	6
Proč je SNF potřeba aneb pohled naší dozorčí rady	8
Náš tým	12
Naše správní rada	14
Proč máme 4 programy podpory	16
Rozhovor: Na rychlosti jsme stavěli od začátku	18
Naše principy	20
Program podpory pěstounské péče	22
Jaký dopad mají naše programy	27
Program podpory bydlení	28
Naše finanční podpora v roce 2022	38
Rozhovor s programovou koordinátorkou	40
Informace o finančním hospodaření	43
Přehled darů poskytnutých fyzickým osobám v roce 2022	44
Zpráva nezávislého auditora	46
Příloha k účetní závěrce	53
Zápis ze zasedání dozorčí rady	62





“

Čím déle jsem ve správní radě Sociálního nadačního fondu, tím větší smysl mi dává jeho zaměření a způsob podpory. Příběhy stovek lidí v tíživé situaci se nečtou snadno, ale nesmírně mě těší, že přes mnohé propasti můžeme postavit náš finanční most.

”

MONIKA JANÍKOVÁ
předsedkyně správní rady Sociálního nadačního fondu
a vedoucí Střediska Dar DC Paprsek



ÚVODNÍ SLOVO ŘEDITELKY

V srpnu 2023 to bude přesně jeden rok od momentu, kdy jsme spustili první nadační programy podpory, a 15 měsíců od zahájení mého působení v roli ředitelky Sociálního nadačního fondu.



Během necelých prvních 5 měsíců jsme dokázali připravit Program podpory bydlení a Program podpory pěstounské péče včetně jejich pravidel, systému pro příjem a administraci žádostí, komunikace na webu, sboru kvalitních hodnotitelů, smluv, formulářů, evaluace atd. Během dalších 9 měsíců jsme zvládli připravit a otevřít další dva programy – a to Program podpory nezávislého života lidí se zdravotním znevýhodněním a Program podpory při řešení tíživé životní situace. A to díky týmu, správní radě i podpoře důležitých aktérů.

Při zahájení činnosti Sociálního nadačního fondu jsme si předsevzali naplňování několika principů. Jak se promítly na naší cestě?



RYCHLOST

Jedním z požadavků na práci Sociálního nadačního fondu byla rychlost pomoci. Proto jsme již od začátku vytvářeli naše procesy podle hesla „kdo rychle dává, dvakrát dává“. Podařilo se nám vše nastavit tak, aby se žadatelé dozvěděli o přiznání či nepřiznání nadačního příspěvku již do dvou týdnů od podání úplné žádosti. Jak to v praxi probíhá přibližuje v rozhovoru Natálie Honetschlagerova na straně 18.



UČENÍ SE

Věříme, že dobře svoji práci můžeme dělat jen tehdy, pokud se nebojíme občas podívat do zrcadla. Proto je evaluace pomocníkem našeho každodenního běhu i strategických rozhodnutí. Po půl roce od podpoření prvních žádostí zjišťovali kolegové z GovLabu od našich žadatelů i sociálních pracovníků, co se díky příspěvku v jejich situaci změnilo. Jak první vyhodnocení dopadlo si můžete přečíst na stránce 26.



TRANSPARENTNOST

„Kdo dává, dostává, mnohem víc přijme“, zpívá František z Assisi ve své modlitbě. Proto to, co se naučíme, chceme dávat dále. S radostí přijímáme pozvání na odborné i osvětové akce, které se pojí s tématy naší podpory, kde dáváme nahlédnout pod pokličku naší práce, do toho, co se povedlo, a jak jsme to dokázali, i do toho, co se nevydařilo, aby ostatní mohli být o krok dál.

Zveřejňujeme pravidla našich programů i kritéria hodnocení. Otevřeně přistupujeme také ke spolupráci se zástupci veřejné správy, neziskového sektoru či dalších donorů.



EMPATIE

Nejen 7 žen v našem týmu, ale i naše správní rada a hodnotitelé přistupují k příběhům a situacím našich žadatelů s pochopením, protože do tíživé situace se může dostat úplně každý a otázka „nevůle osudu“ nebo „vlastního zavinění“ zde nemá své místo. Snažíme se nedívat se na lidi jako na viníky či oběti, ale jako na bytosti, které dělají chyby, ale mají právo na důstojný život a druhou šanci.



CÍLENÁ POMOC

Na nastavení a zaměření našich nadačních programů se podíleli zástupci pražského magistrátu, odborníci na dané oblasti, sociální pracovníci i akademici. Potřebnost programů chceme průběžně revidovat tak, abychom reagovali na potřeby Pražanů.

Držte v ruce úplně první zprávu o tom, co se Sociální nadační fond snaží do pražského ekosystému přinášet. Přejí vám příjemné čtení a pokud by vás cokoli z toho zaujalo, dejte nám vědět. Třeba společně dokážeme více!

Barbora Komberec Novosadová

Ředitelka

PROČ JE SNF POTŘEBA ANEB POHLED NAŠÍ DOZORČÍ RADY



ANNA HÁJKOVÁ

PLATFORMA PRO SOCIÁLNÍ BYDLENÍ,
MINISTERSTVO PRO MÍSTNÍ ROZVOJ

Proč má Sociální nadační fond v Praze své důležité místo?

Praha pomocí nadačních fondů dlouhodobě podporovala různorodé oblasti jako jsou bezpečnost či filmová produkce. Založením Sociálního nadačního fondu pak jasně deklarovala i chuť podporovat obyvatele Prahy v oblastech, kde je tato pomoc nejpotřebnější – bydlení, samostatný život lidí se zdravotním znevýhodněním, pěstounská péče a další tíživé životní situace. Flexibilně tak zareagovala na potřeby svých obyvatel v krizovém období. Fungování fondu ukazuje, že to byl krok správným směrem.

Co oceňujete na přístupu SNF?

Velice si vážím toho, že Sociální nadační fond přistupuje k obyvatelům Prahy s důvěrou a respektem k jejich situaci a umožňuje jim zachovat si důstojnost i v nelehkých životních podmínkách. Požádat o pomoc u nadačního fondu je díky tomu jednoduché

a nestigmatizující, což je základním předpokladem efektivní pomoci.

Jakou roli může SNF hrát v řešení dostupnosti bydlení v Praze a snižování počtu lidí v bytové nouzi?

SNF reaguje na státní systémy podpory dostupnosti bydlení zcela jedinečným způsobem. Umí podpořit domácnosti, kterým současné systémy podpory pomoci neumí nebo nedostatečně reagují na jejich potřeby. Díky své flexibilitě může snadno pilotovat různé nástroje pomoci lidem v bytové nouzi a umí také sledovat jejich efektivitu. Má také zcela zásadní preventivní roli, kdy ohrožené domácnosti pomáhá udržet v bydlení. Tyto zkušenosti by se měly promítnout do evidence-based policy jak na místní, tak na celostátní úrovni.



MILENA JOHNOVÁ

BÝVALÁ PRAŽSKÁ RADNÍ PRO OBLAST
SOCIÁLNÍ POLITIKY A ZDRAVOTNICTVÍ
V LETECH 2018 AŽ 2022

Proč má Sociální nadační fond v Praze své důležité místo?

Díky nadačnímu fondu má Praha nástroj rychlé a pružné podpory, která lidem pomůže v situacích, kdy standardní pomoc ze strany státních institucí trvá příliš dlouho, není dostatečná nebo vůbec neexistuje. Sociální nadační fond hlavního města je regulérním nástrojem odpovědné sociální politiky města.

Co oceňujete na přístupu SNF?

Na Sociálním nadačním fondu oceňuji vedení a tým, velmi bych chtěla ocenit také členy správní rady, která se pravidelně schází, aby rozhodování o příspěvcích bylo rychlé. Jsem přesvědčená, že právě díky schopnostem, obětavosti a nadšení lidí se během loňského roku podařilo rozjet činnost organizace a začít s pomocí lidem ohroženým růstem cen, nedostupností bydlení i služeb. Proto doporučuji pečovat o lidi.



DANA KOŘÍNKOVÁ

PRÁVNÍČKA SOCIÁLNÍHO ODBORU MHMP

Proč má Sociální nadační fond v Praze své důležité místo?

SNF HMP byl založen, aby pomohl překlenout mezery v sociálním systému, kvůli kterým se lidé mohou ocitnout v krizové situaci zcela bez pomoci. Pak i jednorázová pomoc malou částkou může mít velký význam. Činnost fondu však také může poskytnout detailní přehled

právě o těch mezerách v systému, jejichž zacelení by se mělo řešit systémově.

Co oceňujete na přístupu SNF?

Velmi oceňuji otevřenost, kreativitu, fundovanost a nasazení celého týmu pro účinnou a spravedlivou pomoc Pražanům v těžké situaci.



MATĚJ LEJSAL

ŘEDITEL SUE RYDER

Proč má Sociální nadační fond v Praze své důležité místo?

SNF je elegantním a účinným nástrojem městské sociální politiky. Umožňuje adresně pomoci v situacích, se kterými běžná sociální síť nepočítá nebo je její reakce pomalá či nedostatečná. Skrze finanční nadační příspěvek zvyšuje i účinnost podpory poskytované formou sociální práce.

Co oceňujete na přístupu SNF?

SNF umí pomoci rychle. Nejde o závrtné částky, ale právě o rychlost pomoci. Rychlostí přispívá i tomu, že se obtížná situace nezhorší. Malý krok a úspěch zvyšuje i sebedůvěru podpořených, že situaci zvládnou. SNF stojí na mimořádném osobním nasazení týmu, hodnotitelů a členů správní rady. O tento ethos a kulturu práce je třeba citlivě pečovat.



RADKA SOUKUPOVÁ

ŘEDITELKA, CENTRUM SLUŽEB PRO RODINU
A DÍTĚ A DĚTSKÝ DOMOV CHARLOTTY
MASARYKOVÉ

Proč má Sociální nadační fond v Praze své důležité místo?

SNF je flexibilním nástrojem podpory, který může reagovat na potřeby klientů bez složitých administrativních procesů.

Co oceňujete na přístupu SNF?

K ocenění je zejména rychlost, s níž jsou příspěvky uvolňovány. Doporučila bych zejména vyšší flexibilitu jednak v obsahovém zaměření podpory, která by reagovala na aktuální poptávku a pak také flexibilitu ve formách pomoci (např. překlenovací půjčky, nefinanční plnění – např. vouchery apod.).

Jakou roli může SNF hrát v podpoře sociální politiky města a konkrétně v podpoře rozvoje péčovské péče?

Sociální politika města je výsostnou politickou matérií, která v sobě odráží nejen kontinuitu potřeb, ale také aktuální politické priority. Sociální politika se opírá o různé nástroje a SNF je jedním z nich. V rámci SNF je možné podporovat ad-hoc potřeby jednotlivých ohrožených sociálních skupin dle politické vůle. Pokud budou pěstouni nadáni touto prioritou, může SNF reagovat na jejich požadavky.

Nad rámec dnešních aktivit by bylo možné podporovat pronájem bytů, které by pěstounům umožnily péči např. o větší sourozenecké skupiny a výdaje s touto péčí spojené.



ALEXANDRA UDŽENIJA

NÁMĚSTKYNĚ PRIMÁTORA HL. M. PRAHY

Proč má Sociální nadační fond v Praze své důležité místo?

Sociální nadační fond má z mého pohledu v Praze samozřejmě své neoddiskutovatelné místo. Jsem moc ráda, že se hlavní město rozhodlo pro jeho založení. Mluví ze mě i dobrá zkušenost a praxe z mojí domovské druhé městské části, kde jsem iniciovala založení Nadačního fondu Dvojka srdcem už v roce 2017. Když máte roky v gesci sociální oblast, setkáte se s nepřehledným množstvím osudů lidí, kteří se dostali do obtížných životních situací, ve kterých někdy bylo obtížné pomáhat z pozice veřejné správy. Pomoc fondu tak často byla nejrychlejší a nejefektivnější možností, jak pomoci těm, kteří to nejvíc potřebují. Sociální nadační fond hl. m. Prahy tak může rozšiřovat síť pomoci všem Pražanům. Svou důležitou roli tak může sehrát v mnoha aspektech cílené sociální podpory.



ADAM ZÁBRANSKÝ

RADNÍ HL. M. PRAHY PRO MAJETEK,
TRANSPARENTNOST A LEGISLATIVU

Proč má Sociální nadační fond v Praze své důležité místo?

Z mého pohledu je SNF důležitým prvkem systémové pomoci Pražanům v nouzi. Všichni víme, že sociální systém státu má daleko k dokonalosti. SNF vnímám jako nástroj, skrze který můžeme efektivně pomáhat lidem postavit se na nohy. Díky rychlé, byť třeba drobné pomoci můžeme předcházet těžko a draze řešitelným situacím.

Co oceňujete na přístupu SNF?

Oceňuji zejména to, že SNF přistupuje k pomoci lidem bez předpoklů, snaží se hledat způsoby, jak pomoci co nejrychleji a nejefektivněji a zároveň neduplikovat aktivity jiných subjektů (např. úřadů práce), a hledá způsoby spolupráce napříč systémem tak, aby jeho aktivity byly co nejsmysluplnější.

Jakou roli může SNF hrát v řešení dostupnosti bydlení v Praze a snižování počtu lidí v bytové nouzi?

Každý potřebuje bydlet. SNF může pomáhat domácnostem získat či udržet si bydlení v případech, kdy podpora ze strany jiných subjektů selhává či neexistuje nebo není dostatečně rychlá. Drobnějšími dary může

pomoci předcházet ztrátě bydlení a s tím souvisejícímu vzniku závislosti domácností na pobytových sociálních službách, které jsou pro veřejné rozpočty mnohem nákladnější, nebo v závažnějších případech dokonce i rozpadům rodin.



NÁŠ TÝM

Skvělý **N**ástroj **F**ilantropie

Sociální **N**estranný **F**érový

Sounáležitost **N**aléhavost **F**inance

Spolu **N**ěco (pro) **F**ilantropii

Sympatický **N**ezastavitelný **F**unkční

Skutečně **N**eutuchající **F**ilantrop

Společenský **N**adějeplný **F**ištrón

SNF

Tým Sociálního nadačního fondu si pohrál se zkratkou, která se pro název naší organizace často používá.



**BARBORA KOMBERC
NOVOSADOVÁ**

ŘEDITELKA



**BLANKA
FÜRSTOVÁ**

FINANČNÍ
MANAŽERKA



**DAGMAR
KLÁROVÁ**

PROGRAMOVÁ
KOORDINÁTORKA



**DANIELA
NETRDOVÁ**

PROGRAMOVÁ
KOORDINÁTORKA



**TEREZA
ČERVINKOVÁ**

PROJEKTOVÁ
MANAŽERKA



**MICHAELA
ČERNÁ**

KOORDINÁTORKA
KOMUNIKACE



**NATÁLIE
HONETSCHLÄGEROVÁ**

KOORDINÁTORKA
KANCELÁŘE

NAŠE SPRÁVNÍ RADA

Co jste možná nevěděli o naší správni radě?

Není to žádná „spící“ správni rada, která se sejde jednou za rok k podpisu dokumentu a sněžení chlebíčků – jen v roce 2022 se sešla celkem 15 krát!



**Veškerou práci pro
Sociální nadační fond
vykonávají všichni
členové správni rady
ZCELA DOBROVOLNICKY
a v roce 2022 každý člen
věnoval cca 70 hodin
svého času, tedy v součtu
celkem 350 hodin!**



**MONIKA
JANÍKOVÁ**

PŘEDSEDKYNĚ
SPRÁVNÍ RADY

Psycholožka, vedoucí Střediska DAR při Dětském centru Paprsek a zakladatelka Sdružení rodičů a přátel Střediska DAR.



**JAROSLAV
LORMAN**

ČLEN SPRÁVNÍ RADY

Ředitel organizace Život 90, která se snaží podporovat nezávislost starších lidí ve společnosti.



**KAREL
A. NOVÁK**

ČLEN SPRÁVNÍ RADY

Poradce pro ukončování bezdomovectví v Platformě pro sociální bydlení, dlouhodobě se věnuje tématu sociálního bydlení.



**PAVEL
NOVÁK**

ČLEN SPRÁVNÍ RADY

Spoluzakladatel organizace Fokus, působil jako regionální konzultant Reformy psychiatrické péče pro Prahu.



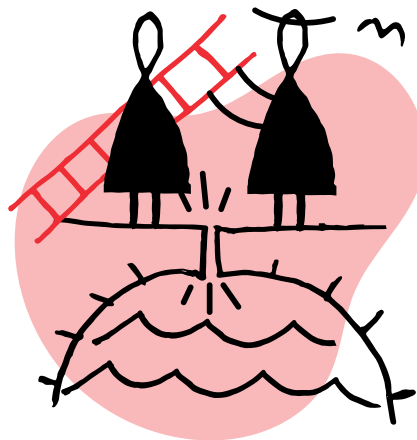
**HANA
PAZLAROVÁ**

ČLENKA SPRÁVNÍ RADY

Je ředitelkou vyšší odborné školy JABOK a věnuje se sociálně-právní ochraně dětí a náhradní péči.



PROČ MÁME 4 PROGRAMY PODPORY



Každý potřebuje...

VYRŮSTAT V RODINĚ

Pokud biologická rodina nemůže být zázemím pro život dítěte, může péči poskytnout ta náhradní.

V Praze však stále chybí dostatek pěstounů.



PROGRAM PODPORY
PĚSTOUNSKÉ PÉČE

1

Každý potřebuje...

NAJÍT POMOC V ÚZKÝCH

Často i drobná finanční pomoc „zachrání život“, když přijde v pravou chvíli.

Takovou podporu ale současný systém nenabízí a sociální pracovníci mají omezené možnosti, jak v tíživých situacích pomoci.



PROGRAM PODPORY ŘEŠENÍ
TÍŽIVÉ ŽIVOTNÍ SITUACE

2



Každý potřebuje...

MÍT STŘECHU NAD HLAVOU

Více než 140 tisíc domácností v Praze je ohrožených bytovou nouzí.

Získat dostupné a vyhovující bydlení je pro řadu lidí stále nedosažitelný cíl a pro další je ztráta bydlení každodenním strašákem.



PROGRAM PODPORY BYDLENÍ

3



Každý potřebuje...

ŽÍT DŮSTOJNÝ A NEZÁVISLÝ ŽIVOT

Vyřízení invalidního důchodu nebo příspěvku na péči trvá i několik měsíců.

Příspěvek na péči nepokryje vše, co zdravotně znevýhodněný člověk potřebuje.



PROGRAM PODPORY
NEZÁVISLÉHO ŽIVOTA
LIDÍ SE ZDRAVOTNÍM
ZNEVÝHODNĚNÍM

4

„NA RYCHLOSTI JSME STAVĚLI OD ZAČÁTKU“, říká administrátorka nadačních programů.

Odovídá Natalie Honetschlägerová, koordinátorka kanceláře a administrátorka pro nadační programy

Jak se vám podařilo dosáhnout rychlého zpracování žádostí?

Jsme rychlí hlavně díky sebranému týmu a dobře nastavenému procesu. Hned na začátku jsme pojmenovali kritéria, kterým musí proces zpracování žádostí odpovídat. Řekli jsme si, že zpracování žádosti musíme zvládnout do 14 dnů.

Co přesně zpracování žádosti urychluje?

Třeba smlouvy žadatelům neposíláme poštou, ale přes online aplikaci. Tím jsme dobu od podání žádosti až po její vyplacení zkrátily o několik dní až týden.

Za jak dlouho od podání žádosti žadatel získá nadační příspěvek?

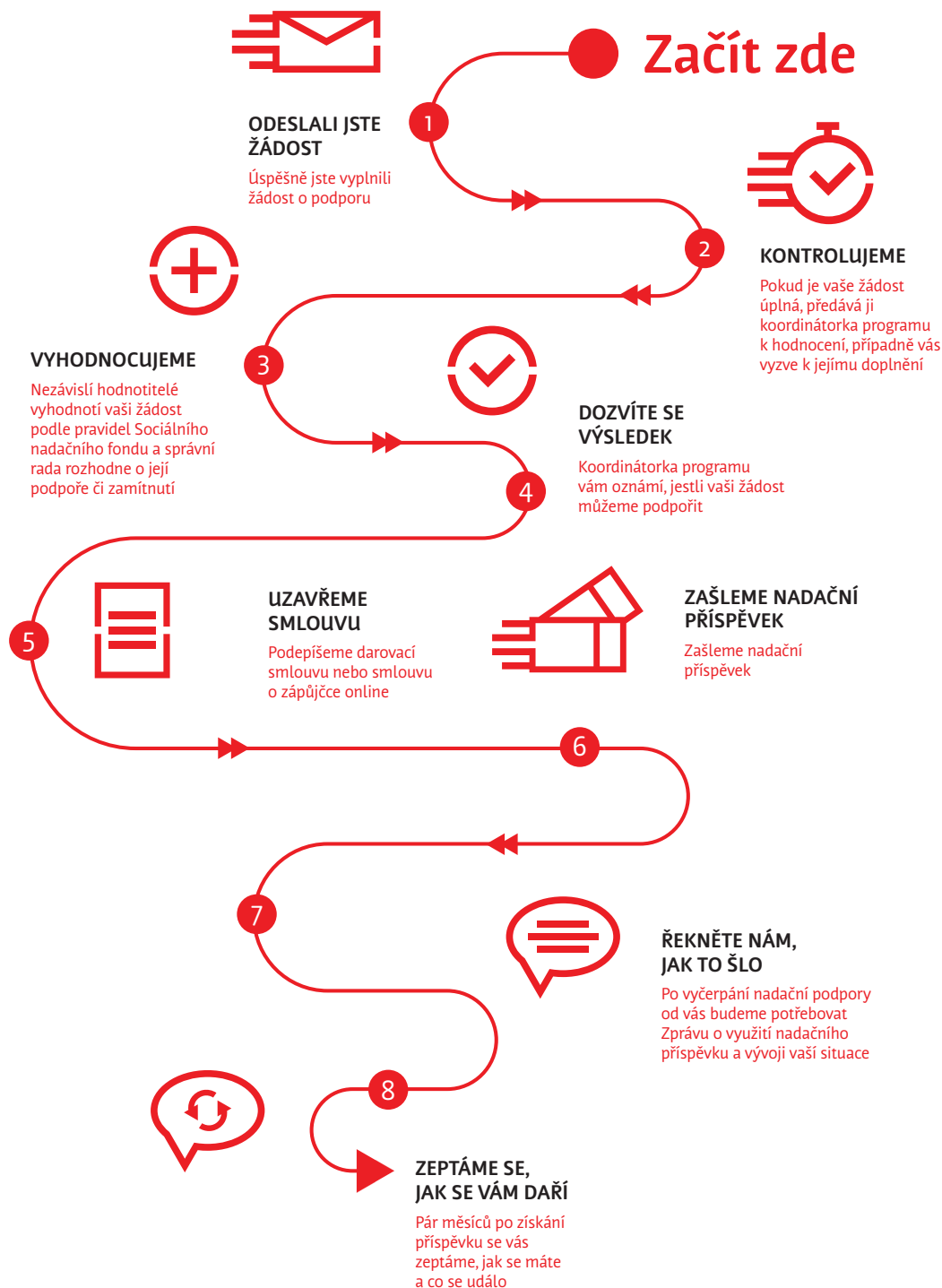
Pokud je v žádosti vše potřebné pro hodnocení, předáváme žádost nezávislým hodnotitelům, kteří na vyhodnocení mají 5 dnů, následně předáme k rozhodnutí členům správní rady. Celkem do 14 dnů se tak žadatel dozví, zdali jsme žádost schválili. V následujícím týdnu zajistíme podpis smluv i výplatu nadačního příspěvku.

Co Tě na práci baví a proč?

Hlavně to, že za každou žádostí stojí konkrétní člověk se svým příběhem, kterému můžeme pomoci právě v případě, když k němu přistoupíme s pochopením a snahou zajistit rychlou podporu.



Co se děje s žádostí, kterou nám odešlete?



NAŠE PRINCIPY



RYCHLOST

Pomoc musí dorazit včas, schválení žádostí zkracujeme na minimum.



EMPATIE

Pomáháme, jak umíme, máme pochopení pro přešlapy, nejsme lhostejní a nesoudíme.



CÍLENÁ POMOC

Víme, kde je pomoc třeba – sledujeme data, chodíme do terénu, spolupracujeme s neziskovými organizacemi.



TRANSPARENTNOST

Nic neschováváme, zveřejňujeme srozumitelná kritéria hodnocení.



UČENÍ SE

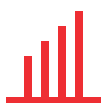
Ověřujeme účinnost naší podpory, evaluace je součástí naší každodenní práce.





PROGRAM PODPORY PĚSTOUNSKÉ PÉČE

Stávající pěstouni i lidé, kteří o pěstounství uvažují, potřebují vědět, že mají ve své roli dostatečnou oporu. Chybí jim však **prostředky na terapeutické služby, volnočasové aktivity pro děti, právní služby či odlehčení v péči o děti se zdravotním znevýhodněním**. Kvůli nedostatku pěstounských rodin děti zůstávají v ústavní péči.



Co říkají data?

- do roku 2025 by měla být ústavní péče u dětí do 3 let úplně minimalizována
- náhradní rodiče nejhůře hledáme pro starší děti, větší počet sourozenců nebo děti s postižením
- v Praze žije v dětských domovech, kojeneckých ústavech či Klokáčích stále mnoho dětí, pro které není život v rodinném prostředí dostupný



Podpořené žádosti v programech

SPOKOJENÁ NÁHRADNÍ RODINA

140 690 Kč

- Volnočasové aktivity dětí v pěstounské péči
- Terapeutické služby pro pěstouny, přijaté dítě a biologickou rodinu pěstouna
- Odlehčení v péči

PROFESNÍ ROZVOJ PĚSTOUNŮ

10 000 Kč



2022

V roce 2022 jsme podpořili
24 pěstounských rodin.



Individuální terapie pomáhá při zpracovávání traumatických zážitků dětem

Z dopisu pěstounské rodiny, která díky příspěvku může hradit terapeutickou podporu

„Individuální terapie jsou pro L. velmi přínosné a pomáhají mu se stabilizací jeho psychického stavu, s projevováním a regulací jeho emocí, se zpracováním jeho traumatických zážitků a s podporou ve ztrátách vztahů a při změnách, které opakovaně ve svém životě zažíval a zažívá.

L. má s terapeutkou navázaný blízký vztah, který je pro něho velmi důležitý. Pro nás je nesmírně cenná úzká spolupráce s terapeutkou – možnost s ní konzultovat a získat od ní podporu pro léčivé přístupy při fungování s L.

Odborná terapie hezky doplňuje každodenní přístup terapeutického rodičovství, který jako pěstouni praktikujeme, a vytváří pro L. další důležitý prostor bezpečí, možnost otevírat se důvěře v dospělé a učit se zdravému vztahování.“



CO ŽADATELÉ OCEŇUJÍ?

—
Vnučka se přes počáteční obavy zapojila do volnočasové aktivity – lehké atletiky. Teď s nadšením dochází na každé cvičení, rozvíjí v kolektivu spolužáků své dovednosti a upevňuje své sebevědomí. Přínos je pro vnučku velký. Sebevědomějí se pohybuje v kolektivu spolužáků, navazuje kamarádské vztahy. Pohybovou aktivitou na hřišti se částečně taky kompenzuje potřeba pohybu venku. Děkuji.

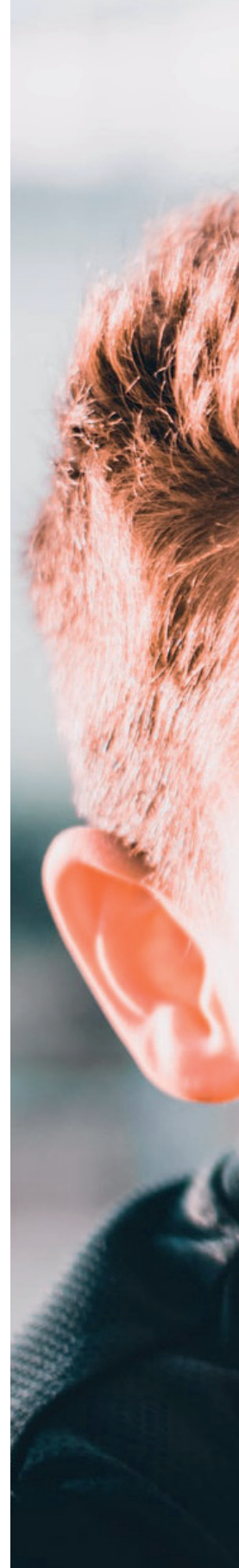
—
Ocenili jsme také praktickou stránku fondu – uživatelsky příjemné online prostředí žádosti, její rychlé vyřízení, možnost emailové konzultace s koordinátorkou podpory a celkovou flexibilitu SNF (možnost si v rámci podpory vybrat dle našich aktuálních potřeb a dle potřeb dítěte).

“

Jsem také ráda, že můžeme být alespoň částečnou oporou lidem, kteří se rozhodli pro náročnou práci pěstouna a přispět k tomu, aby děti, o které se starají, žily pokud možno běžný život jako jejich vrstevníci, kteří měli větší štěstí na rodinné zázemí.

”

DAGMAR KLÁROVÁ
koordinátorka programu

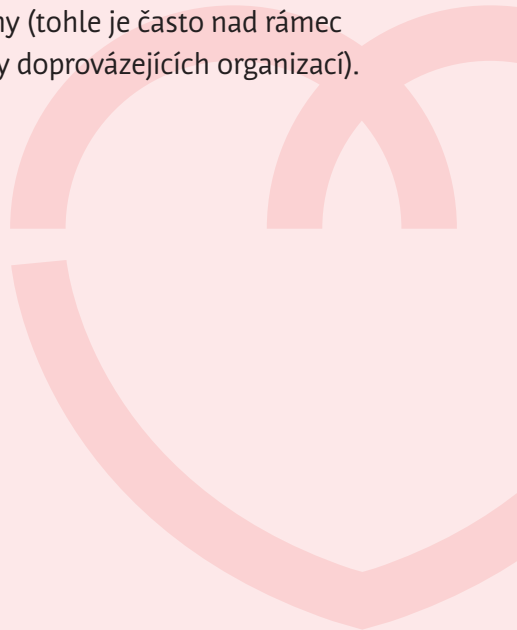




ZE ZPĚTNÉ VAZBY OD DOPROVÁZEJÍCÍCH ORGANIZACÍ:

—

Líbí se mi, že jedním z podprogramů SNF je podpora terapeutické péče pro děti a pěstouny – z naší praxe je tohle často opomíjená oblast, na kterou už nezůstávají finanční prostředky v rámci rodiny nebo doprovázejících organizací, která je však nicméně zásadní pro zaléčení traumat u dětí v systému SPOD a současně naprosto zásadní pro nás, pěstouny v práci na sobě, abychom mohli nám svěřeným dětem nabízet opravdu zdravý, bezpečný a láskyplný vztah a vztahovat se k nim léčivým – terapeutickým způsobem. Velmi bych ocenila finanční podporu uceleného systému vzdělávání (v rámci ČR či zahraničí) pro motivované terapeutické pěstouny (tohle je často nad rámec podpory doprovázejících organizací).



VÝSLEDKY EVALUACE PROGRAMU

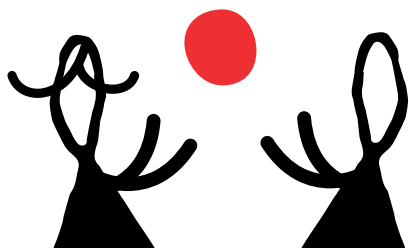
Jak pomohly nadační příspěvky pěstounským rodinám?

- Úleva ve financích
- Pěstouni nemusí peníze ušetřit na sobě
- Radost z radosti dítěte
- Úleva, že poskytují to, co dítě potřebuje
- Čas na sebe a jiné povinnosti

Velká část našich nadačních příspěvků v roce 2022 pomohla zajistit volnočasové aktivity pro děti z pěstounských rodin. Zajímalo nás, co kroužky dětem přinášejí.

Co přinášejí volnočasové aktivity dětem v pěstounské péči?

- nové dovednosti (např. kreslení)
- sociální vazby (kamarády)
- náplň volného času
- zdroj identity, hrdosti (skrz soutěže, dovednosti, vymezení svého zájmu)
- možnost zažít jiné prostředí než to ve škole
- pocit normalnosti (děti nejsou vyčleněné)



„Už se vždycky
těším na pondělí,
protože jdu na
fotbal!“

Vodila jsem ji do
školy a ostatní
děti se jí ptaly:
„Proč s Tebou
chodí pořád
babička?“ A na
kroužku je vidět,
že na tom nemusí
být hůř, když nemá
rodiče.

„Kroužek jí dal
radost,
cílevědomost,
kamarády.“

JAKÝ DOPAD MAJÍ NAŠE PROGRAMY

Sledování dopadu a evaluace naší práce jsou pro nás nezbytné. Proč? Protože si přejeme, aby naše nadační podpora měla co největší dopad, potřebujeme průběžně vědět, jak její nastavení působí na naše žadatele, jejich rodiny i další články v ekosystému města.

Proto se ptáme na zpětnou vazbu žadatelů i partnerů, spolupracujeme s evaluátory z GovLab a nebojíme se podívat do zrcadla, i když jeden pohled může znamenat mnoho dní a hodin strávených s úpravami našich programů či způsobů podpory. Víme totiž, že se to vyplatí a že jedině tak můžeme přinášet pozitivní změny pro Pražany.

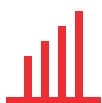
EVALUACE = NÁSTROJ K UČENÍ SE A ROZVOJI

Smyslem evaluace pro projekt, tým či organizaci je možnost učit se, a díky tomu zlepšovat své služby či způsob práce, a díky tomu přinášet klientům či komunitě co největší užitek a naplňovat své poslání.

Zdroj: Impact Academy

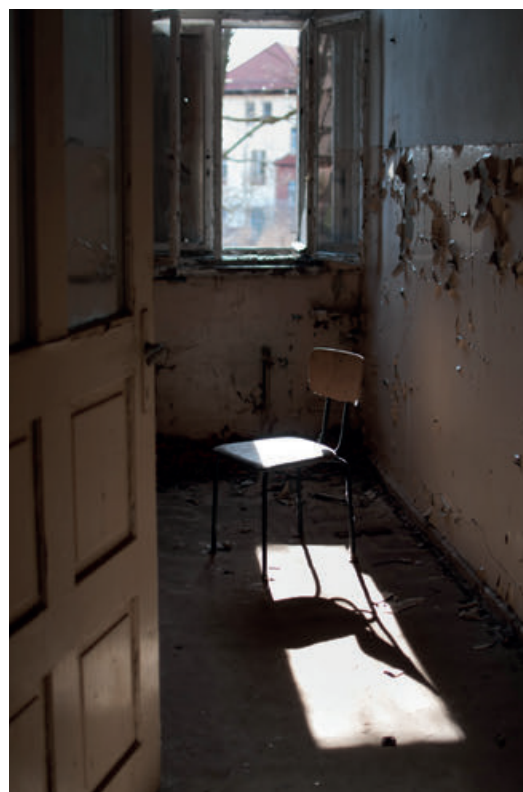
PROGRAM PODPORY BYDLENÍ

Praha má největší podíl domácností, které vydají za bydlení více než 40 % svých příjmů. V posledních 10 letech rostly ceny bydlení v Praze dvakrát rychleji než mzdy. Nejčastější překážkou k získání důstojného bydlení jsou prvotní náklady spojené s pronájmem bytu (např. uhrazení kauce).



Co říkají data?

- v Česku žije podle posledních dat **154 tisíc** lidí v bytové nouzi, třetina z toho jsou děti
- podle expertních odhadů je cca **8 000** lidí odkázáno na ubytovny či azylové domy
- Praha má největší podíl domácností, které žijí v nájemním bydlení a domácností, které dají za bydlení více než **40 %** svých příjmů



Podpořené žádosti v programech

ZÍSKAT DOMOV

519 395 Kč

- Bydlet v bytě
24 žádostí | 432 470 Kč
- Bydlet v bezpečí
4 žádosti | 34 500 Kč
- Zabydlet se
6 žádostí | 52 965 Kč

NEZTRATIT DOMOV

1 746 623 Kč



2022

Více než 60 pražským
rodinám jsme pomohli
neztratit domov.



**Náhlá ztráta zaměstnání
často znamená navazující
komplikace, zvláště když jde
o úhradu výdajů za bydlení.
Státní pomoc někdy nedokáže
pomoci krizovou situaci
zvládnout.**

Na nájmu mi vznikl dluh, který jsem sama nedokázala zaplatit. Bez nadačního příspěvku bych si bydlení neudržela. To mi pomohlo především po psychické stránce, jelikož jsem nemusela být ve stresu, že přijdeme se synem o střechu nad hlavou.

Majitel mi vystavil novou nájemní smlouvu a já si požádala o dávku příspěvek na bydlení. Také jsem se mohla zaměřit na hledání zaměstnání. V tuto chvíli docházím brigádně do Kauflandu. Po novém roce se dozvím, zda mi dají smlouvu na HPP.

Chtěla bych Vám moc poděkovat za podporu a pomoc. Mám zkušenosti s úřadem práce, na který jsem se obrátila již několikrát s finanční výpomocí, ale nikdy mi nedokázali pomoci. Od Vás byla pomoc rychlá, adresná a opravdu vyřešila pro mě v tu danou chvíli neřešitelnou situaci.



CO ŽADATELÉ OCEŇUJÍ?

—
Neumím slovy vyjádřit svůj vděk, opravdu si nesmírně vážím vaší neocenitelné pomoci. **KONEČNĚ SE BUDEME STĚHOVAT A ŽÍT S DCEROU SAMY.** Jste úžasní ve všech směrech, doufám, že se i já brzy stanu dárce a budu moct přispívat do fondu, který má smysl a opravdu pomáhá.

—
Největší přínos byl nejen finanční příspěvek od vás, ale také milé jednání, hezký přístup, vstřícnost, milá komunikace. Vůbec super je už ta možnost využití pomoci vašeho nadačního fondu.

—
SOCIÁLNÍ PRACOVNICE: **Sociální nadační fond může být pro mnoho lidí poslední možností,** jak se dostat z nelehké finanční i životní situace. O peníze z fondu nežádáme automaticky, napřed zkusíme ostatní možnosti a až když není jiné cesty, žádáme o příspěvek z fondu. Naše klientky jsou často ženy, které bydlí v samostatném bydlení poprvé v životě a systém finanční podpory často selhává, proto je důležité, že můžeme využít sociálního fondu jako nejzazšího řešení.



Když jsem se stěhovala do bytu udělala jsem pár chyb, které vedly ke vzniku dluhu, který bych jen těžko sama splatila. Jsem velmi vděčná každému, kdo mi dal šanci se poučit a začít znovu.





Otázka dostupného bydlení a psychického zdraví spolu často souvisí více než se může zdát.

„Díky vašemu příspěvku jsem dodržel dohodu s paní majitelkou – vyčerpal jsem pouze rezervu v podobě kauce a nešel víc do mínusu, což by nastalo v následujícím období. To paní majitelce stačilo k tomu, aby mně neukončila smlouvu.

Pro paní majitelku byla důležitým faktorem rychlost vyřízení žádosti a to, že viděla, že se v tom něco děje. Viděla, že se s tím snažím něco udělat a hýbe se to.

Díky uhrazení dluhu mi paní majitelka mohla vystavit potvrzení o zaplacení nákladů na bydlení. Následně jsem mohl podat žádost o příspěvek na bydlení na další období. Zároveň vznikla rezerva na další období pro případ zdržení dalších příspěvků.

Zlepšil se mi i psychický stav, protože díky příspěvku se mi podařilo vytvořit si rezervu na další období v bydlení, kde to mám rád. Snížil se na mě tlak a vím, že to teď není tak vyhrocený. Snažil jsem se hledat další brigády, což nebylo moc snadný k práci. Často lidé nemají pochopení ke ztrátě energie, která vzniká depresí – je těžké vstupovat do nového pracovního kolektivu. Cítím úlevu.

VÝSLEDKY EVALUACE PROGRAMU PODPORY BYDLENÍ

Příspěvek řešil z velké části **akutně špatnou bytovou situaci**.

Jen v asi **20 % případů můžeme uvažovat o preventivní roli** příspěvku, kdy subjektivně vnímaná bytová situace v době podání žádosti nebyla špatná.

Na posunu v bytové situaci respondentů vidíme **výrazný pozitivní dopad**.

Velké většině žadatelů se **podařilo bydlení udržet nebo získat** a stále v něm v době výzkumu bydleli.

Jako **hlavní důvod toho, že se povedlo bydlení udržet nebo získat, byl uváděn příspěvek od SNF**. Jen v jednom případě uvedl respondent, že příspěvek od SNF se nestihl vyřídit před výpovědí z bytu a situaci se nepovedlo ani příspěvkem vyřešit.

V kombinaci s celkovým vnímaným zlepšením bytové situace **je vidět velmi pozitivní vliv příspěvku na stabilizaci bydlení**.

Hodnocení bytové situace

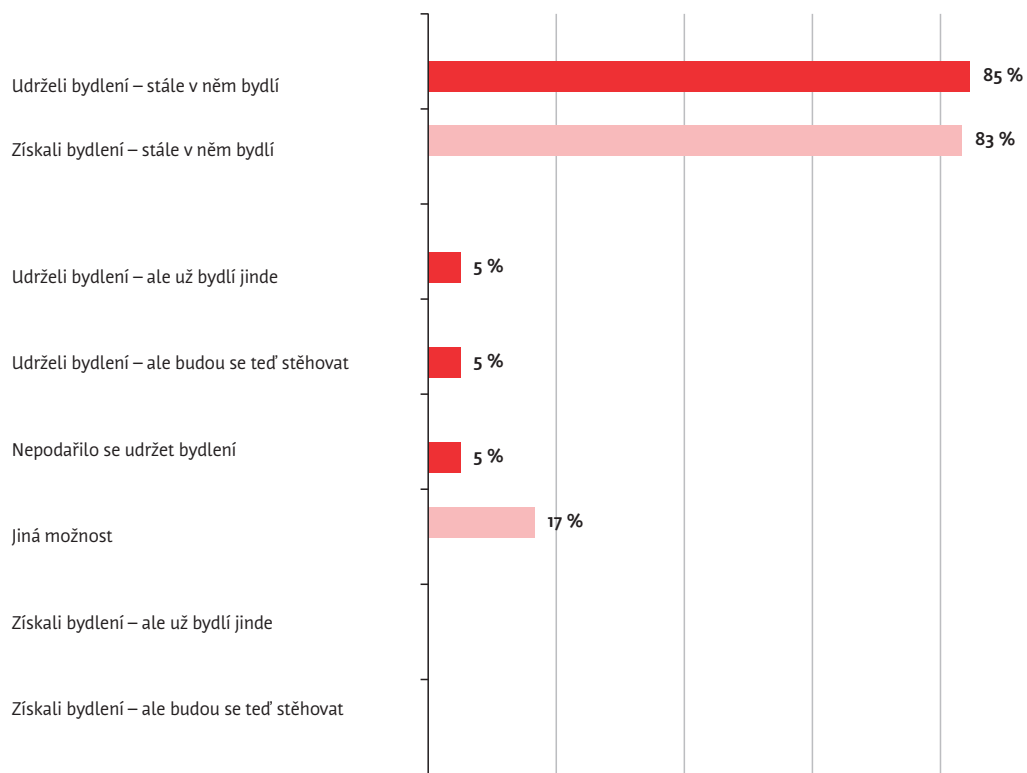
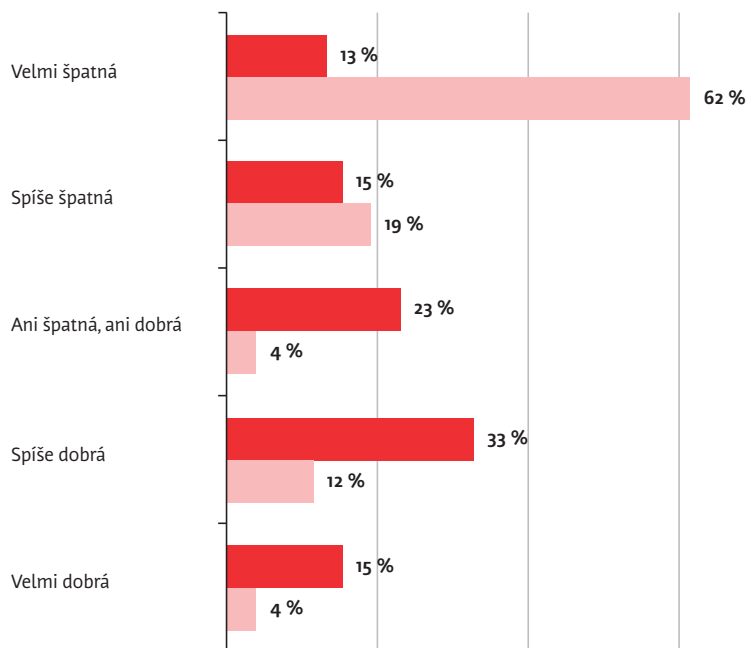
- Aktuální bytová situace
- Bytová situace v době podání žádosti o příspěvek

N = 52

Vývoj bytové situace

- Neztratit domov
- Získat domov

N (Neztratit domov) = 39
N (Získat domov) = 12



Jakou roli hrál nadační příspěvek v hrazení nákladů na bydlení?

Žadatelé, kteří zvládali (byť s obtížemi) hradit náklady na bydlení, uváděli často zásadní roli příspěvku od SNF:

—
„Získal jsem finanční rezervu, to mi pomáhá splácet nájem, protože podpora chodí pořád pozdě.“



—
„Sehrál v tom velkou roli – já bych takovou částku na vyúčtování nedala dohromady. Neměla bych ani na jídlo, nic bych ani neušetřila.“

Žadatelé, kteří náklady hradit nezvládali, uvedli v několika případech nedostupné nebo nepřidělené dávky:

—
„Zpožděné dávky, narůstá dluh, rozdělené na splátkový kalendář.“

—
„Bývalý partner blokuje sociální dávky, další partner neposílá alimenty a rychle jsem vyčerpala rodičovskou.“



Co bylo největší změnou, která se stala díky příspěvku ze Sociálního nadačního fondu?

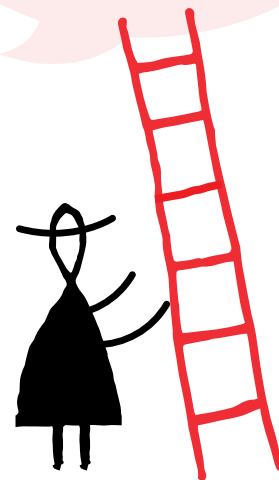
Mimo očekávatelných efektů příspěvku (uhrazení dluhů, zachování bydlení) žadatelé poměrně často (15 z 51) uvedli zlepšení psychické pohody, získání klidu a úlevu.

DAN JIRÁT
Analytik GovLab

—
„Udržel jsem si bydlení, finanční rezerva, výrazné zlepšení duševního zdraví – díky většímu klidu, se mi zlepšilo znova zdraví a díky tomu jsem byl schopný získat novou práci.“



—
„Klid. Klid, že mám kde bydlet. A že se nemusím stresovat, že nebudu mít zaplacený nájem. Pocit bezpečí pro sebe i pro své děti.“





Do evaluace jsme zapojili také sociální pracovníce a pracovníky, kteří často v podání žádosti klienty a klientky podporovali.



KRÁTKODOBÉ HLEDISKO

FINANČNÍ PODPORA BYDLENÍ*

- Stabilizace situace klienta
- Zvládnutelnost
- Úleva
- Naděje
- Motivace

PREVENCE NAVAZUJÍCÍCH PROBLÉMŮ

- Zabránění bezdomovectví
- Zabránění odebrání dětí
- Vyřešení krizové situace skrz rychlost vyřízení příspěvku
- Vykročení ze začarovaného kruhu

*stěhování, nájem, kauce

—
„Možnost se na chvíli nadechnout, oddálení nejistoty v bydlení.“

—
„Že si klientka udržela stávající bydlení, příspěvek od SNF jí dal nový impuls a energii a ostatní problémy nyní řeší s lehčím srdcem i hlavou.“



V čem vidí sociální pracovníci největší přínos pro klienta/y?



DLOUHODOBÉ HLEDISKO

PODPORA BYDLENÍ

- Udržení bydlení
- Podpora i pro zadlužené klienty
- Začít žít bez dluhů
- Kompenzace nefunkčnosti Úřadu práce

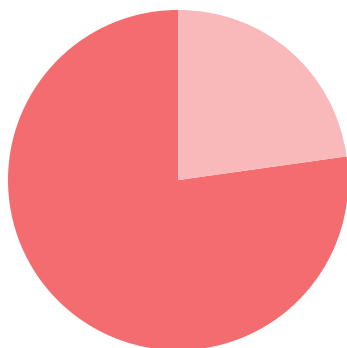
PSYCHOSOCIÁLNÍ PŘÍNOS

- Mít domov mění celkový postoj klienta
- Snížení stresové zátěže
- Zlepšení vztahu s pronajímatelem
- Stabilizace rodiny

—
„S udržení bydlení souvisí hodně faktorů. Největší přínos vidím v tom, že se stabilizovali pracovně a dluhově a naučili se pracovat s rozpočtem a nastavováním priorit. Když klienti získají domov/bydlení, které není jen pokoj na ubytovně, ale vlastní pronajatý byt, tak mají větší snahu si ho udržet a udělat pro to hodně.“

—
„Zajištění domova a klidného zázemí. Snížení hladiny dlouhodobého stresu a možnost soustředění se i na jiné aspekty života než jen bydlení/bytová nouze.“

ROZDĚLENÍ PŘÍSPĚVKŮ V ROCE 2022

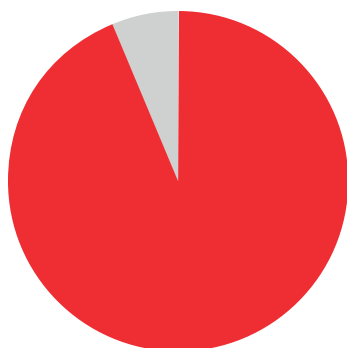


NADAČNÍ PROGRAMY CELKOVĚ

- Podpora bydlení **2 266 018 Kč**
- Podpora pěstounské péče **150 690 Kč**

Celkově jsme v programech v roce 2022 rozdělili:

2 416 708 Kč

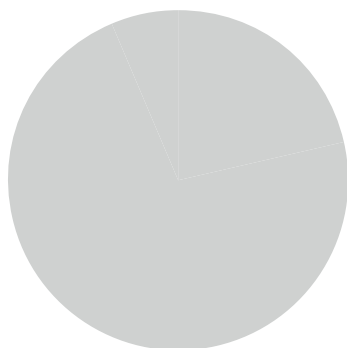


PROGRAM PODPORY BYDLENÍ

- Podprogram Získat domov **519 395 Kč**
- Podprogram Neztratit domov **1 746 623 Kč**

Celkově jsme v programu v roce 2022 rozdělili:

2 266 018 Kč



PROGRAM PODPORY PĚSTOUNSKÉ PÉČE

- Příspěvky **150 690 Kč**

Celkově jsme v programu v roce 2022 rozdělili:

150 690 Kč





“

Někomu se může zdát nepochopitelné, že je někdo v naší vyspělé společnosti ohrožen ztrátou bydlení nebo má problém ho získat.

”

DAGMAR KLÁROVÁ
koordinátorka nadačních
programů podpory

ROZHOVOR S PROGRAMOVOU KOORDINÁTOŘKOU

Několik otázek pro Dagmar Klárovou, koordinátorku nadačních programů podpory

Co je pro tebe jako koordinátorku programů při práci nejdůležitější?

Při práci jako takové je pro mě důležitá týmová souhra a podpora, přátelská atmosféra a ochota si naslouchat a společně tvořit. Důležité je pro mě vnímat a představovat SNF nejen jako finanční zdroj, ale jako součást sociální práce a svým dílem se do ní zapojovat.

S kým nejčastěji spolupracuješ a co na spolupráci oceňuješ?

Asi nejčastěji jsem v kontaktu se sociálními pracovníky a pracovníkyněmi, kteří pomáhají svým klientům s podáním žádosti o nadační příspěvek a řeší s nimi jejich situaci. Oceňuji partnerskou spolupráci, kdy je nadační příspěvek vnímán jakou důležitou částí v mozaice podpory klienta, která žádosti o příspěvek a jeho přiznáním ani nezačíná, ani nekončí.

Co Ti dělá největší radost?

Někomu se může např. zdát nepochopitelné, že je někdo v naší vyspělé společnosti ohrožen ztrátou bydlení nebo má problém ho získat. Je tomu, bohužel, tak a mě těší, že pomáháme lidem v zajištění této základní potřeby, bez které se těžko buduje spokojený život a absence skutečného domova může mít fatální dopad na děti. Jsem

také ráda, že můžeme být alespoň částečnou oporou lidem, kteří se rozhodli pro náročnou práci pěstouna a přispět k tomu, aby děti, o které se starají, žily pokud možno běžný život jako jejich vrstevníci, kteří měli větší štěstí na rodinné zázemí. Jsem toho názoru, že se každý člověk může dostat do náročné životní situace a je skvělé, že je město Praha nakloněno svým obyvatelům pomáhat takové situace překonávat. Myslím, že se to vyplatí jak občanům, tak Praze.

Jedním z principů SNF je rychlost, proč myslíš, že je důležitá a co Ti pomáhá k tomu ji udržovat?

To, jak rychle bude příspěvek vyplacen, může v některých situacích zásadně ovlivnit její další vývoj, a to zejména v oblasti bydlení, kde hrozí jeho ztráta. Žádosti jsou proto přijímány a posuzovány průběžně, jednotlivé kroky schvalovacího procesu na sebe plynule navazují, aby nedocházelo ke zbytečným prodlevám.

Na hladkém průběhu celého procesu má ale zásadní podíl i samotný žadatel, a to podáním žádosti, ve které pravdivě a srozumitelně popíše svou situaci a přiloží k ní všechny povinné přílohy. Žádosti neúplné či nesrozumitelné je před předáním k posouzení nutné nejprve vrátit k dopracování a tím se prodlužuje doba, kdy se žadatel může dozvědět, zda jeho žádost byla schválena a může být vyplacen příspěvek.



INFORMACE O FINANČNÍM HOSPODAŘENÍ



PŘEHLED DARŮ NAD 20 TISÍC KORUN POSKYTNUTÝCH FYZICKÝM OSOBÁM V ROCE 2022

V Programu podpory bydlení péče jsme poskytli tyto dary nad 20 000 korun k naplnění těchto účelů:

Číslo žádosti	Účel daru	Částka
1_006	Úhrada nedoplatku na energie	50 000
1_011	Úhrada dluhu – nájemné, služby	50 000
1-055	Úhrada dluhu – nájemné	50 000
1-099	Úhrada dluhu – nájemné	50 000
1-105	Úhrada dluhu – nájemné	50 000
1-082	Úhrada dluhu – nájemné	50 000
1-112	Úhrada dluhu – nájemné	50 000
1-052	Úhrada dluhu – nájemné	49 340
1-083	Úhrada dluhu – nájemné	48 177
1_015	Úhrada dluhu – nájemné	47 995
1-032	Úhrada dluhu – nájemné	47 904
1-088	Úhrada dluhu – nájemné	47 117
1-070	Úhrada dluhu – nájemné	44 473
1-027	Úhrada dluhu – nájemné	44 000
1-057	Úhrada dluhu – nájemné	42 755
1-110	Úhrada dluhu – nájemné	42 750
1-104	Úhrada dluhu – nájemné	41 910
1-030	Úhrada dluhu – nájemné	40 752
1-066	Úhrada dluhu – nájemné	40 598
1-077	Úhrada – první nájem	40 000
1-054	Úhrada dluhu – nájemné	39 800
1-033	Úhrada dluhu – nájemné	39 531
1-036	Úhrada dluhu – nájemné, kauce	38 000
1-047	Úhrada dluhu – nájemné	37 661
1_004	Úhrada dluhu – nájemné	37 500

1-037	Úhrada dluhu – nájemné	37 065
1-025	Úhrada dluhu – nájemné	36 326
1-063	Úhrada dluhu – nájemné	36 078
1-049	Úhrada dluhu – nájemné, kauce	36 000
1-079	Úhrada dluhu – nájemné, kauce	34 000
1-038	Úhrada dluhu – nájemné	33 900
1_024	Úhrada dluhu – nájemné	33 008
1-078	Úhrada dluhu – nájemné	32 000
1_003	Úhrada dluhu – nájemné	31 266
1-091	Úhrada dluhu – nájemné	30 003
1-101	Úhrada dluhu – nájemné	30 000
1-061	Úhrada dluhu – nájemné	29 929
1-097	Úhrada dluhu – nájemné	29 259
1-100	Úhrada dluhu – nájemné	27 021
1_023	Úhrada kauce	27 000
1_012	Úhrada dluhu – nájemné, služby	26 249
1-102	Úhrada dluhu – nájemné	25 996
1_021	Úhrada dluhu – nájemné, služby	24 399
1-114	Úhrada dluhu – nájemné	23 300
1-040	Úhrada dluhu – nájemné	23 225
1-074	Úhrada dluhu – nájemné	21 428
1-109	Úhrada dluhu – nájemné	21 000
1-044	Úhrada kauce	20 000
1-041	Úhrada dluhu – nájemné	20 000

V Programu podpory pěstounské péče jsme poskytli tyto dary nad 20 000 korun k naplnění tohoto účelu:

Číslo žádosti	Účel daru	Částka
2_007	Úhrada – terapie	20 000

ZPRÁVA NEZÁVISLÉHO AUDITORA

**Sociální nadační fond
hlavního města Prahy**

Účetní závěrka

a

Auditorská zpráva

za rok končící 31. prosince 2022

Auditor

interexpert neziskový sektor s. r. o.

INTEREXPERT neziskový sektor s.r.o., Mikulandská 2, Praha 1, 110 00, Tel:+420 224 933 658, Fax:+420 224 934 101
e-mail: secretary@interexpert.cz www.interexpert.cz

Sociální nadační fond hlavního města Prahy

Účetní období končící 31.12.2022

Obsah:

Zpráva nezávislého auditora

Účetní výkazy:

Rozvaha

Výkaz zisku a ztráty

Příloha k účetním výkazům

Výroční zpráva

Zpráva nezávislého auditora

Nadace:	Sociální nadační fond hlavního města Prahy
Sídlo:	Mariánské náměstí 2/2, Praha 1 – Staré Město, PSČ 110 00
Identifikační číslo:	11787139
Zakladatel:	HLAVNÍ MĚSTO PRAHA
Rozvahový den:	31.12.2022
Účel nadace:	Účelem nadačního fondu je: a) poskytování finanční a věcné pomoci obyvatelům hlavního města Prahy, kteří se z různých důvodů ocitli v tíživé sociální situaci, přičemž k překonání této situace nepostačuje využití jiných k tomu určených druhů pomoci, nebo jiná pomoc není dostupná, b) poskytování nadačních příspěvků formou daru nebo bezúročné zápůjčky třetím osobám v souladu s účelem nadačního fondu

Výrok auditora

Provedli jsme audit přiložené účetní závěrky účetní jednotky, u které hlavním předmětem činnosti není podnikání (dále jen účetní jednotka), sestavené na základě českých účetních předpisů, která se skládá z rozvahy k 31.12.2022, výkazu zisku a ztráty za rok končící 31.12.2022, přílohy, která obsahuje popis použitých podstatných účetních metod a další vysvětlující informace.

Podle našeho názoru účetní závěrka podává věrný a poctivý obraz aktiv, pasiv účetní jednotky k 31.12.2022 a nákladů, výnosů a výsledku jejího hospodaření za rok končící k 31.12.2022 v souladu s českými účetními předpisy.

Základ pro výrok

Audit jsme provedli v souladu se zákonem o auditorech a standardy Komory auditorů České republiky (KA ČR) pro audit, kterými jsou mezinárodní standardy pro audit (ISA) případně doplněné a upravené souvisejícími aplikačními doložkami. Naše odpovědnost stanovena těmito předpisy je podrobněji popsána v oddílu Odpovědnost auditora za audit účetní závěrky. V souladu se zákonem o auditorech a Etickým kodexem přijatým Komorou auditorů České republiky jsme na účetní jednotce nezávislí a splnili jsme i další etické povinnosti vyplývající z uvedených předpisů. Domníváme se, že důkazní informace, které jsme shromáždili, poskytují dostatečný a vhodný základ pro vyjádření našeho výroku.

Ostatní informace uvedené ve výroční zprávě

Ostatními informacemi jsou v souladu s § 2 písm. b) zákona o auditorech informace uvedené ve výroční zprávě mimo účetní závěrku a naši zprávu auditora. Za ostatní informace odpovídá správní rada účetní jednotky.

Náš výrok k účetní závěrce se k ostatním informacím nevztahuje. Přesto je však součástí našich povinností souvisejících s ověřením účetní závěrky seznámení se s ostatními informacemi a posouzení, zda ostatní informace nejsou ve významném (materiálním) nesouladu s účetní závěrkou či s našimi znalostmi o účetní jednotce získanými během ověřování účetní závěrky nebo zda se jinak tyto informace nejeví jako významně (materiálně) nesprávné. Také posuzujeme, zda ostatní informace byly ve všech významných (materiálních) ohledech vypracovány v souladu s příslušnými právními předpisy. Tímto posouzením se rozumí, zda ostatní informace splňují požadavky právních předpisů na formální náležitosti a postup vypracování ostatních informací v kontextu významnosti (materiality), tj. zda případné nedodržení uvedených požadavků by bylo způsobitelné ovlivnit úsudek činěný na základě ostatních informací.

Na základě provedených postupů, do míry, jež dokážeme posoudit, uvádíme, že

- ostatní informace, které posuzují skutečnosti, jež jsou též předmětem zobrazení v účetní závěrce, jsou ve všech významných (materiálních) ohledech v souladu s účetní závěrkou a
- ostatní informace byly vypracovány v souladu s právními předpisy.

Dále jsme povinni uvést, zda na základě poznatků a povědomí o účetní jednotce, k nimž jsme dospěli při provádění auditu, ostatní informace neobsahují významné (materiální) věcné nesprávnosti. V rámci uvedených postupů jsme v obdržených ostatních informacích žádné významné (materiální) věcné nesprávnosti nezjistili.

Odpovědnost správní rady účetní jednotky za účetní závěrku

Správní rada účetní jednotky odpovídá za sestavení účetní závěrky podávající věrný a poctivý obraz v souladu s českými účetními předpisy a za takový vnitřní kontrolní systém, který považuje za nezbytný pro sestavení účetní závěrky tak, aby neobsahovala významné (materiální) nesprávnosti způsobené podvodem nebo chybou.

Při sestavování účetní závěrky je správní rada účetní jednotky povinna posoudit, zda je účetní jednotka schopna nepřetržitě trvat, a pokud je to relevantní, popsat v příloze záležitosti týkající se jejího nepřetržitého trvání a použití předpokladu nepřetržitého trvání při sestavení účetní závěrky, s výjimkou případů, kdy správní rada účetní jednotky plánuje zrušení účetní jednotky nebo ukončení její činnosti, resp. kdy nemá jinou reálnou možnost než tak učinit.

Odpovědnost auditora za audit účetní závěrky

Naším cílem je získat přiměřenou jistotu, že účetní závěrka jako celek neobsahuje významnou (materiální) nepravost způsobenou podvodem nebo chybou a vydat zprávu auditora obsahující náš výrok. Přiměřená míra jistoty je velká míra jistoty, nicméně není zárukou, že audit provedený v souladu s výše uvedenými předpisy ve všech případech v účetní závěrce odhalí případnou existující významnou (materiální) nesprávnost. Nesprávnosti mohou vzniknout v důsledku podvodů nebo chyb a považují se za významné (materiální), pokud lze reálně předpokládat, že by jednotlivě nebo v souhrnu mohly ovlivnit ekonomická rozhodnutí, která uživatelé účetní závěrky na jejím základě přijmou.

Při provádění auditu v souladu s výše uvedenými předpisy je naší povinností uplatňovat během celého auditu odborný úsudek a zachovávat profesní skepticismus. Dále je naší povinností:

- Identifikovat a vyhodnotit rizika významné (materiální) nesprávnosti účetní závěrky způsobené podvodem nebo chybou, navrhnout a provést auditorské postupy reagující na tato rizika a získat dostatečné a vhodné důkazní informace, abychom na jejich základě mohli vyjádřit výrok. Riziko, že neodhalíme významnou (materiální) nesprávnost k níž došlo v důsledku podvodu, je větší než riziko neodhalení významné (materiální) nesprávnosti způsobené chybou, protože součástí podvodu mohou být tajné dohody, falšování, úmyslná opomenutí, nepravdivá prohlášení nebo obcházení vnitřních kontrol správní radou.
- Seznámit se s vnitřním kontrolním systémem účetní jednotky relevantním pro audit v takovém rozsahu, abychom mohli navrhnout auditorské postupy vhodné s ohledem na dané okolnosti, nikoliv abychom mohli vyjádřit názor na účinnost vnitřního kontrolního systému.
- Posoudit vhodnost použitých účetních pravidel, přiměřenost provedených účetních odhadů a informace, které v této souvislosti správní rada účetní jednotky uvedla v příloze.
- Posoudit vhodnost použití předpokladu nepřetržitého trvání při sestavení účetní závěrky správní radou a to, zda s ohledem na shromážděné důkazní informace existuje významná (materiální) nejistota vyplývající z událostí nebo podmínek, které mohou významně zpochybnit schopnost účetní jednotky trvat nepřetržitě. Jestliže dojdeme k závěru, že taková významná (materiální) nejistota existuje, je naší povinností upozornit v naší zprávě na informace uvedené v této souvislosti v účetní závěrce – příloze, a pokud tyto informace nejsou dostatečné, vyjádřit modifikovaný výrok. Naše závěry týkající se schopnosti Účetní jednotky trvat nepřetržitě vycházejí z důkazních informací, které jsme získali do data naší zprávy. Nicméně budoucí události nebo podmínky mohou vést k tomu, že účetní jednotka ztratí schopnost trvat nepřetržitě.

- Vyhodnotit celkovou prezentaci, členění a obsah účetní závěrky, včetně přílohy a dále to, zda účetní závěrka zobrazuje podkladové transakce a události způsobem, který vede k věrnému zobrazení.

Naši povinností je informovat správní a dozorčí radu účetní jednotky mimo jiné o plánovaném rozsahu a načasování auditu a o významných zjištěních, která jsme v jeho průběhu učinili, včetně zjištěných významných nedostatků ve vnitřním kontrolním systému.

INTEREXPERT neziskový sektor s.r.o.
Mikulandská 2, 110 00 Praha 1
Oprávnění KAČR 511



Ing. Karolina Neuvirtová, jednatelka a auditorka
Oprávnění KAČR 2176

Datum: 06-02-2023

Podpis auditora:

A handwritten signature in blue ink, appearing to read "Neuvirtová", written over a horizontal line.

ROZVAHA

ke dni 31. 12. 2022 (v celých tisících Kč)

Označení	Název	Číslo řádku	Stav k prvnímu dni účetního období	Stav k poslednímu dni účetního období
A B.	Krátkodobý majetek celkem	40	9 998	9 371
A B.II.	Pohledávky celkem	51	0	16
A B.II.4.	Poskytnuté provozní zálohy	55	0	16
A B.III.	Krátkodobý finanční majetek celkem	71	9 998	9 203
A B.III.3.	Peněžní prostředky na účtech	74	9 998	9 203
A B.IV.	Jiná aktiva celkem	80	0	152
A B.IV.1.	Náklady příštích období	81	0	150
A B.IV.2.	Příjmy příštích období	82	0	2
A	AKTIVA CELKEM	83	9 998	9 371

Označení	Název	Číslo řádku	Stav k prvnímu dni účetního období	Stav k poslednímu dni účetního období
P A.	Vlastní zdroje celkem	84	9 998	8 955
P A.I.	Jmění celkem	85	10 000	13 108
P A.I.1.	Vlastní jmění	86	10 000	10 000
P A.I.2.	Fondy	87	0	3 108
P A.II.	Výsledek hospodaření celkem	89	-2	-4 153
P A.II.1.	Účet výsledku hospodaření	90	-2	-4 151
P A.II.3.	Nerozdělený zisk, neuhrazená ztráta minulých let	92	0	-2
P B.	Cizí zdroje celkem	93	0	416
P B.III.	Krátkodobé závazky celkem	104	0	408
P B.III.1.	Dodavatelé	105	0	20
P B.III.4.	Ostatní závazky	108	0	1
P B.III.5.	Zaměstnanci	109	0	188
P B.III.7.	Závazky k institucím sociálního zabezpečení a veřejného zdravotního pojištění	111	0	92
P B.III.9.	Ostatní přímé daně	113	0	25
P B.III.17.	Jiné závazky	121	0	67
P B.III.22.	Dohadné účty pasivní	126	0	15
P B.IV.	Jiná pasiva celkem	128	0	8
P B.IV.1.	Výdaje příštích období	129	0	8
P	PASIVA CELKEM	131	9 998	9 371

VÝKAZ ZISKU A ZTRÁTY

ke dni 31. 12. 2022 (v celých tisících Kč)

Označení	Název	Číslo řádku	Hlavní činnost	Hospodářská činnost	Celkem
A.	Náklady	1	4 282	0	4 282
A.I.	Spotřebované nákupy a nakupované služby	2	826	0	826
A.I.1.	Spotřeba materiálu, energie a ostatních neskladovaných dodávek	3	826	0	826
A.I.3.	Opravy a udržování	5	29	0	29
A.I.6.	Ostatní služby	8	557	0	557
A.III.	Osobní náklady	13	1 298	0	1 298
A.III.10.	Mzdové náklady	14	999	0	999
A.III.11.	Zákonné sociální pojištění	15	296	0	296
A.III.13.	Zákonné sociální náklady	17	3	0	3
A.V.	Ostatní náklady	21	2 158	0	2 158
A.V.20.	Dary	26	2 151	0	2 151
A.V.22.	Jiné ostatní náklady	28	7	0	7
NÁKLADY CELKEM		39	4 282	0	4 282
B.	Výnosy	40	131	0	131
B.IV.	Ostatní výnosy	48	131	0	131
B.IV.9.	Zúčtování fondů	53	131	0	131
VÝNOSY CELKEM		61	131	0	131
C.	Výsledek hospodaření před zdaněním	52	-4 151	0	-4 151
D.	Výsledek hospodaření po zdanění	53	-4 151	0	-4 151

PŘÍLOHA K ÚČETNÍ ZÁVĚRCE

Sociální nadační fond hlavního města Prahy, 117 87 139, Mariánské náměstí 2/2, Staré Město, 110
00 Praha 1
Příloha v účetní závěrce sestavená k 31.12.2022

PŘÍLOHA V ÚČETNÍ ZÁVĚRCE

sestavená k 31.12.2022

Sociální nadační fond hlavního města Prahy

Mariánské náměstí 2/2, Staré Město, 110 00 Praha 1, IČ: 117 87 139

Obsah

I. Základní údaje	3
II. Obecné účetní zásady	4
II.1. Dlouhodobý majetek	4
II.2. Zásoby	4
II.3. Pohledávky	4
II.4. Cizoměnové transakce	5
II.5. Časové rozlišení	5
II.6. Veřejná sbírka	5
II.7. Přijaté dary	5
II.8. Vlastní jmění	5
II.9. Daň z příjmů	5
III. Doplnující údaje k výkazům	6
III.1. Dlouhodobý majetek	6
III.2. Dluhy po splatnosti z titulu daní, sociálního či zdravotního pojištění	6
III.3. Dlouhodobé závazky	6
III.4. Majetek neuvedený v rozvaze	6
III.5. Závazky nevykázané v rozvaze	6
III.6. Osobní náklady	6
III.7. Odměna přijatá statutárním auditorem	6
III.8. Náklady a výnosy mimořádné svým objemem nebo původem	6
III.9. Zástavy a ručení	7
III.10. Přijaté dotace	7
III.11. Přijaté dary	7
III.12. Poskytnuté dary	7
III.13. Výsledek hospodaření a daň z příjmu	7
III.14. Významné události mezi rozvahovým dnem a okamžikem sestavení účetní závěrky	7
III.15. Ostatní	8

Sociální nadační fond hlavního města Prahy, 117 87 139, Mariánské náměstí 2/2, Staré Město, 110 00 Praha 1

Příloha v účetní závěrce sestavená k 31.12.2022

I. Základní údaje

Účetní období: 1.1.2022 – 31.12.2022

Název: Sociální nadační fond hlavního města Prahy
Sídlo organizace: Mariánské náměstí 2/2, Staré Město, 110 00 Praha 1
Právní forma: Nadační fond
Statutární orgán: Správní rada
Předseda: PhDr. Monika Janíková

Datum vzniku: N 2000 vedená u Městského soudu v Praze, 27.8.2021

Účel (poslání): poskytování finanční a věcné pomoci obyvatelům hlavního města Prahy

Hlavní činnost: poskytování finanční a věcné pomoci obyvatelům hlavního města Prahy

Vedlejší (hospodářská) činnost: není

Kategorie účetní jednotky: Mikro účetní jednotka

Zakladatel: hlavní město Praha, se sídlem Mariánské náměstí 2/2, 110 00 Praha 1, Staré Město, IČO 000 64 581

Vklad: peněžitý vklad ve výši 10 000 000,- Kč

II. Obecné účetní zásady

II.1. Dlouhodobý majetek

Organizace eviduje v dlouhodobém majetku všechny stavby a jejich technické zhodnocení bez ohledu na výši pořizovací ceny.

Organizace eviduje v dlouhodobém hmotném majetku hmotný majetek s dobou použitelnosti vyšší než 1 rok a s pořizovací cenou vyšší než 80.000 Kč, účtuje o něm na účtech dlouhodobého majetku a vykazuje ho v rozvaze. Hmotný majetek v pořizovací ceně nižší než 80.000 Kč účtuje organizace do nákladů. Hmotný majetek v pořizovací ceně vyšší než 20.000 Kč, ale nižší než 80.000 Kč s dobou použitelnosti delší než 1 rok eviduje organizace v operativní evidenci.

Organizace eviduje v dlouhodobém nehmotném majetku nehmotný majetek s dobou použitelnosti vyšší než 1 rok a s pořizovací cenou vyšší než 80.000 Kč. Nehmotný majetek v pořizovací ceně nižší než 80 tis. Kč účtuje organizace do nákladů. Nehmotný majetek v pořizovací ceně vyšší než 20.000 Kč, ale nižší než 80.000 Kč s dobou použitelnosti delší než 1 rok eviduje organizace v operativní evidenci.

Úroky nejsou součástí pořizovací ceny dlouhodobého majetku.

Stavby organizace odepisuje 50 let.

Automobily organizace odepisuje 10 let.

Ostatní samostatné hmotné movité věci organizace odepisuje po dobu 5 let.

II.2. Zásoby

Organizace zatím neeviduje žádné zásoby.

II.3. Pohledávky

Pohledávky se oceňují při svém vzniku jmenovitou hodnotou. Organizace běžně v souladu s vyhláškou netvoří opravné položky mimo opravných položek dle zákona o rezervách. O případné tvorbě opravné položky může rozhodnout výkonný ředitel organizace.

Organizace účtuje o dohadných položkách aktivních v případě písemně přislíbených dotací na již proběhlé činnosti (promítnuté v nákladech), které však budou finančně přijaty až v dalším období.

II.4. Cizoměnové transakce

Majetek a závazky pořízené v cizí měně se oceňují v českých korunách v kurzu platném ke dni jejich vzniku.

II.5. Časové rozlišení

Organizace účtuje o nákladech příštích období. Prostřednictvím nákladů příštích období časově rozlišuje náklady, které souvisí s dalšími či dalšími obdobími. Organizace nerozlišuje náklady, které se každoročně opakují a náklady, které jsou svou částkou nevýznamné, tj. do výše 2.000 Kč.

II.6. Veřejná sbírka

Organizace zatím nemá schválenou žádnou veřejnou sbírku.

II.7. Přijaté dary

Přijaté individuální dary účtuje organizace ke dni přijetí buď přímo ve prospěch výnosů na účet 682 – Přijaté dary (velmi specifický účel, je zřejmé jejich použití v daném účetním období) nebo ve prospěch fondu 911 – Fond darů na hlavní činnost a na vrub účtu 211 – Pokladna nebo 221 – Bankovní účet. Průběžně, popř. nejpozději k rozvahovému dni, organizace účtuje o použití darů z fondu podvojným zápisem na vrub fondu a ve prospěch účtu 682 – Přijaté dary. Organizace pro zúčtování fondu v tomto případě používá účet skupiny 68 místo účtu skupiny 64 z důvodu věrnějšího zobrazení skutečnosti ve výkazu zisku a ztráty (použití individuálních darů z fondu má charakter přijatých příspěvků - darů). Vykazovaný stav fondu individuálních darů odpovídá výši doposud neutracených darů.

Organizace dostává dary od hlavního města Prahy, protože je to zakladatel organizace. Jelikož jsou tyto příspěvky určené pro nadační příspěvky, účtuje organizace tyto dary ve prospěch účtu 911.

II.8. Poskytnuté dary

Organizace poskytuje vybraným příjemcům příspěvky. Tyto příspěvky jsou účtovány dvěma způsoby dle toho z jakého zdroje jsou financovány. Pokud jsou příspěvky poskytovány z vlastních zdrojů jsou příspěvky účtovány na vrub účtu 546. Pokud existuje na příspěvky nějaký zdroj (dar) jsou příspěvky účtovány na vrub účtu 911.

II.9. Vlastní jmění

Organizace ve vlastním jmění na účtu 901 eviduje vklad zakladatele do nadačního fondu ve výši 10 mil. Kč.

Sociální nadační fond hlavního města Prahy, 117 87 139, Mariánské náměstí 2/2, Staré Město, 110
00 Praha 1

Příloha v účetní závěrce sestavená k 31.12.2022

II.10. Daň z příjmů

Organizace je veřejně prospěšným poplatníkem v souladu s §17a zákona č. 586/1992 Sb., o daních z příjmů, ve znění pozdějších předpisů (dále jen ZDP).

Organizace uplatňuje osvobození darů podle §19b odst. 2 b) ZDP vždy když je to možné.

III. Doplňující údaje k výkazům

III.1. Dlouhodobý majetek

Organizace nemá žádný dlouhodobý majetek.

III.2. Dluhy po splatnosti z titulu daní, sociálního či zdravotního pojištění

Organizace žádné takové dluhy neeviduje.

III.3. Dlouhodobé závazky

Organizace neeviduje žádné dlouhodobé závazky se splatností delší než 5 let od rozvahového dne.

III.4. Majetek neuvedený v rozvaze

Organizace neeviduje žádný majetek neuvedený v rozvaze.

III.5. Závazky nevykázané v rozvaze

Organizace neeviduje žádné závazky, které by k rozvahovému dni nebyly vykázány v rozvaze.

III.6. Osobní náklady

Průměrný počet zaměstnanců

Průměrný počet zaměstnanců v roce 2022	Průměrný počet zaměstnanců v roce 2021
1,47	0

z toho členů řídicích orgánů

Průměrný počet řídicích pracovníků v roce 2022	Průměrný počet řídicích pracovníků v roce 2021
1	0

Sociální nadační fond hlavního města Prahy, 117 87 139, Mariánské náměstí 2/2, Staré Město, 110 00 Praha 1

Příloha v účetní závěrce sestavená k 31.12.2022

Osobní náklady na zaměstnance, z toho na členy řídicích orgánů

	2022 v tis. Kč		2021 v tis. Kč	
	Osobní náklady na zaměstnance	Osobní náklady na členy řídicích orgánů	Osobní náklady na zaměstnance	Osobní náklady na členy řídicích orgánů
Mzdové náklady	999	472	0	
Zákonné sociální pojištění	296	160	0	
Ostatní sociální pojištění				
Zákonné sociální náklady	3	0	0	
Ostatní sociální náklady				

Členům orgánů v roce 2022 nebyly poskytnuty žádné odměny ani funkční požitky, nebyly jim poskytnuty ani žádné půjčky, úvěry, záruky či jiná plnění.

Členové orgánů nemají žádnou účast v osobách, s nimiž organizace v roce 2022 uzavřela smluvní vztahy.

III.7. Odměna přijatá statutárním auditorem

Organizace povinnosti auditu účetní závěrky nepodléhá.

III.8. Náklady a výnosy mimořádné svým objemem nebo původem

V roce 2022 organizace poskytla nadační příspěvky ve výši 2 417 tis. Kč evidované na účtu 546.

III.9. Zástavy a ručení

Majetek organizace není zatížen žádným zástavním právem. Organizace neposkytla ani nepřijala žádná ručení.

III.10. Přijaté dotace

V roce 2022 nepřijala organizace žádné dotace.

III.11. Přijaté dary

Organizace obdržela v roce dary ve výši 3 504 200,- Kč. Dary byly obdrženy od dvou dárců – dar od hlavního města Prahy ve výši 3 mil. Kč a dary přes portál Darujme ve

Sociální nadační fond hlavního města Prahy, 117 87 139, Mariánské náměstí 2/2, Staré Město, 110
00 Praha 1

Příloha v účetní závěrce sestavená k 31.12.2022

výši 504 200,- Kč od fyzických osob. Z těchto darů bylo v roce 2022 využita částka ve výši 398 tis. Kč. Zbylé dary ve výši 3 107 tis. Kč jsou evidovány ve fondech.

III.12. Poskytnuté dary

V roce 2022 poskytla organizace nadační příspěvky ve výši 2 417 tis. Kč z toho 2 266 tis. Kč na podporu Bydlení a 151 tis. Kč na podporu Pěstounské péče.

III.13. Výsledek hospodaření a daň z příjmu

Výsledek hospodaření za rok 2021 byl převeden do nerozděleného zisku minulých let.

Za rok 2022 organizace vykazuje ztrátu ve výši 4 150 690,- Kč.

O čerpání finančních prostředků získaných vkladem zakladatele na poskytování finanční podpory a nadačních příspěvků v souladu s účelem nadačního fondu účtuje organizace na vrub nákladů v účtové třídě 5. Takový způsob účetního zachycení obecně povede k vykázání účetní ztráty, která je účtována na vrub příslušného analytického účtu 901 – Vlastní jmění. Ve výsledku tak nadační fond vykáže v účetní závěrce v položce vlastní jmění částku ve stejné výši, jako by docházelo k čerpání zdrojů získaných vkladem zakladatele.

III.14. Významné události mezi rozvahovým dnem a okamžikem sestavení účetní závěrky

Mezi rozvahovým dnem a okamžikem sestavení účetní závěrky nenastaly žádné mimořádné události.

Účetní závěrka k 31. 12. 2021 byla zpracována za předpokladu, že organizace bude nadále schopna pokračovat ve své činnosti.

V Praze dne 06.02.2023

Sestavil: Hana Stříbrná

Statutární orgán: PhDr. Monika Janíková

ZÁPIS ZE ZASEDÁNÍ DOZORČÍ RADY



**SOCIÁLNÍ
NADAČNÍ
FOND**
Hlavního města Prahy

Zasedání dozorčí rady Sociálního nadačního fondu hlavního města Prahy

Datum konání: 21. 3. 2023, 15.00 - 17.00

Místo konání: Na Bělidle 34, 150 00 Praha 5

Přítomni:

Lejsal Matěj, předseda dozorčí rady

Dana Kořínková, členka dozorčí rady

Anna Hájková, členka dozorčí rady

Milena Johnová, členka dozorčí rady

Radka Soukupová, členka dozorčí rady (odešla před skončením zasedání z důvodu pracovních povinností)

Omluveni:

Alexandra Udženija, členka dozorčí rady

Adam Zábranský, člen dozorčí rady

Hosté:

Barbora Komberec Novosadová, ředitelka Sociálního nadačního fondu HMP

Blanka Fürstová, finanční manažerka Sociálního nadačního fondu HMP

Natálie Honetschlägerová/ zapisovatelka

Zápis z jednání:

1/ Předseda dozorčí rady Matěj Lejsal navrhuje následující program¹ zasedání:

- a) Představení výsledků za rok 2022 a plán na rok 2023 (ředitelka SNF)
- b) Představení účetní závěrky za rok 2022 a výsledku auditu (finanční manažerka SNF)
- c) Otázky od členů dozorčí rady, diskuze
- d) Hlasování o doporučení podkladů pro schválení správní radou

Hlasování:

PRO: 5

PROTI: 0

ZDRŽEL SE: 0

Dozorčí rada schválila navržený program zasedání.

¹ Podklady k programu jsou dostupné ve [sdílené složce](#) určené dozorčí radě.



Přehled usnesení dozorčí rady:

- 1) Dozorčí rada bere na vědomí finanční zprávu o činnosti SNF.
- 2) Dozorčí rada prověřila rozdělování příspěvků a konstatuje, že SNF rozděluje příspěvky v souladu se stanovenými podmínkami a hodnotitelé hodnotí žádosti o poskytnutí příspěvků v obdobných případech obdobně.

Hlasování:

PRO: 4
PROTI: 0
ZDRŽEL SE: 0

- 3) Dozorčí rada projednala účetní závěrku SNF a doporučuje správní radě schválit ji v předloženém znění. Dále doporučuje správní radě rozhodnout, aby ztráta z hospodaření za rok 2022 ve výši 4 151 tisíc byla zaúčtována na účet Neuhrazené ztráty minulých let.

Hlasování:

PRO: 4
PROTI: 0
ZDRŽEL SE: 0

- 4) Na základě kontrolního šetření dozorčí rada doporučuje výkonné ředitelce a správní radě:
 - Rozšířit sbor hodnotitelů Programu podpory pěstounské péče o koordinátorku tohoto programu, což vzhledem k podmínkám programu urychlí rozhodování o schválení žádosti a zefektivní proces hodnocení žádostí.
 - Ve výroční zprávě za rok 2023 vyčíslit náklady za poskytování nefinančního plnění (pomoci) formou poradenství ze strany SNF.
- 5) Dozorčí rada vyjadřuje obdiv a vděk týmu SNF za dosažené výsledky.
- 6) Dozorčí rada oceňuje obětavost členů správní, se kterou vykonávají svoji funkci.
- 7) Dozorčí rada uděluje tento úkol:
 - Předseda správní rady ve spolupráci s výkonnou ředitelkou projedná se zástupci zřizovatele možnosti ocenění práce správní rady.

Zapsala: Natalie Honetschlägerová

Zápis ověřil: Matěj Lejsal, předseda dozorčí rady SNF

**Sociální nadační fond
hlavního města Prahy
Na Bělidle 252/34
Praha 5
150 00**



Pojďte stavět s námi!

Vydal: Sociální nadační fond hlavního města Prahy
Redakce textu: Barbora Komberec Novosadová, Lenka Medalová
Fotografie: Archiv SNF
Grafická úprava: Eva Chmelová





Pojďte stavět s námi!

KAŽDÝ NĚKDY POTŘEBUJE MOSTY

www.socialninadacnifond.praha.eu